

V. ŚRODOWISKO PRZYRODNICZE - ZASOBY I PRZYRODNICZE UWARUNKOWANIA ZAGOSPODAROWANIA

Klasyfikacja uwarunkowań

Przyrodnicze uwarunkowania zagospodarowania przestrzennego ujęto w podziale na cztery grupy:

- **fizjograficzne** - wynikające ze zróżnicowania i specyfiki abiotycznych warunków urbanizacji, przede wszystkim w zakresie „geotechnicznym” i klimatycznym;
- **ekologiczne** - wynikające z funkcjonowania systemu terenów przyrodniczo aktywnych, czyli tzw. osnowy ekologicznej miasta, warunkującej utrzymanie względnej równowagi ekologicznej środowiska;
- **sozologiczne** - wynikające ze stanu antropogenicznego obciążenia środowiska w zakresie jego przekształceń fizycznych i chemicznych;
- **zasobowo-użytkowe** - wynikające z potencjału środowiska przyrodniczego w zakresie zaspokojenia potrzeb społeczno-gospodarczych, zwłaszcza pod względem zaopatrzenia w wodę, żywność i surowce oraz w zakresie zdrowia i rekreacji.

Uwarunkowania wymienionych grup determinują **ekologiczne warunki życia ludzi**, stanowiące najważniejsze kryterium kształtowania środowiska przyrodniczego w ramach zagospodarowania przestrzennego.

1. UWARUNKOWANIA FIZJOGRAFICZNE

Położenie Gdyni na obszarze odmiennych, silnie wewnątrznie zróżnicowanych regionów fizyczno-geograficznych (Pobrzeże Kaszubskie i Pojezierze Kaszubskie) oraz specyfika wynikająca z położenia w strefie nadmorskiej określają możliwości przestrzennego rozwoju miasta (transurbacji).

Tereny najmniejszych ograniczeń fizjograficznych dla transurbacji występują przede wszystkim w dwóch rozległych kompleksach na wysoczyźnie pojeziernej, na zachód od Chwarzna i Wiczlina oraz na wierzchołku Kępy Oksywskiej, gdzie istnieją warunki dla swobodnego kształtowania struktur urbanistycznych.

Tereny o umiarkowanych ograniczeniach fizjograficznych dla transurbacji położone są w obrębie wierzchołku wysoczyzny Pojezierza Kaszubskiego, wzdłuż doliny Kaczej, rynny dawnego jeziora Wielkokackiego oraz w rejonie wzniesień z górą Donas - możliwości kształtowania struktur urbanistycznych są tam ograniczone lokalnymi warunkami przyrodniczymi.

Teren o dużych ograniczeniach dla transurbacji, ze względu na niekorzystne warunki gruntowo-wodne i klimatyczne, obejmuje dno Pradoliny Kaszubskiej w kierunku Rumi - istnieją możliwości geotechnicznego przystosowania tych terenów dla potrzeb budownictwa.

Teren o bardzo dużych ograniczeniach stanowi strefa krawędziowa wysoczyzny morenowej, mająca charakter bariery urbanizacyjnej, tak ze względu na trudne warunki lokalizacji zabudowy, jak i możliwość uruchomienia lub wzmożenia, wskutek zagospodarowania miejskiego, procesów degradujących wybrane komponenty środowiska, obniżających jakość życia ludzi i zaburzających funkcjonowanie infrastruktury miasta (spływy zimnego powietrza, erozja powierzchni ziemi i ruchy masowe, spływ powierzchniowy wód przekraczający pojemność koryt cieków i przewodów podziemnych),

Ocena potencjału transurbacyjnego środowiska przyrodniczego Gdyni wskazuje, że możliwości przestrzennego rozwoju miasta istnieją głównie w obrębie wierzchołku wysoczyzn morenowych, gdzie występują rozległe kompleksy terenów przyrodniczo „pasywnych”, o korzystnych i w mniejszym stopniu umiarkowanych warunkach fizjograficznych,

Zasadniczym utrudnieniem dla transurbacji na wierzchołku pojeziernej jest jej hydrologiczny charakter – dominacja powierzchni bezodpływowych i słabo rozwinięta oraz mało pojemna sieć odpływu powierzchniowego. Spływające z wysoczyzny cieki nie są w stanie przyjąć zwiększonego spływu wód z kanalizacji deszczowej, co może prowadzić do ich degradacji (w tym na chronionym obszarze Trójmiejskiego Parku Krajobrazowego) i wzrostu zagrożenia powodziowego w dolnym biegu.



2. UWARUNKOWANIA EKOLOGICZNE

2.1. Osnowa ekologiczna

Osnowa ekologiczna miasta to system terenów aktywnych biologicznie, przenikających obszar zurbanizowany, umożliwiających przyrodnicze powiązania funkcjonalne przez cyrkulację atmosferyczną, przepływ wody, migrację roślin i zwierząt i inne procesy przyrodnicze. Istnienie osnowy ekologicznej warunkuje utrzymanie względnej równowagi ekologicznej środowiska przyrodniczego, wzbogaca jego strukturę i urozmaica krajobraz w sensie fizjonomycznym. Osnowę ekologiczną Gdyni tworzą elementy rangi regionalnej i lokalnej.

Elementy rangi regionalnej

Strukturami przyrodniczymi o regionalnym znaczeniu ekologicznym są w Gdyni:

- strefa brzegowa morza, w tym przybrzeżny akwen morski i plaża (rejon bezpośredniego oddziaływania morza na ląd, strefa energetyczno-materialnej wymiany między środowiskiem lądowym i morskim, część ciągu ekologicznego wybrzeża Zatoki Gdańskiej);
- płat ekologiczny kompleksu leśnego strefy krawędziowej (najważniejszy obok strefy brzegowej morza element osnowy ekologicznej miasta, stanowiący fragment rozległej struktury przyrodniczej rozciągającej się od Gdańska, przez okolice Gdyni i Wejherowa po Lębork, o największym znaczeniu ekologicznym i krajobrazowym).

Elementy rangi lokalnej

Strukturami przyrodniczymi o lokalnym znaczeniu ekologicznym są:

- mikropląty ekologiczne drobnych kompleksów leśnych i semileśnych (enklawy leśne na terenach rolniczych, miejskich i podmiejskich, różnicujące ich strukturę biotyczną, modyfikujące przebieg procesów przyrodniczych, posiadające istotne walory fizjonomiczne);
- mikropląty ekologiczne drobnych zbiorników wodnych i terenów hydrogenicznych (istotna rola w różnicowaniu nisz ekologicznych i w lokalnym obiegu wody, duże walory fizjonomiczne);
- lokalne korytarze ekologiczne łączące lasy strefy krawędziowej ze strefą przybrzeżną Zatoki Gdańskiej (doliny Kaczej, Potoku Kolibkowskiego i Swelini wraz z otoczeniem) i korytarze wierzchowinowej części wysoczyzny morenowej (górną odcinek doliny Kaczej, dolina Potoku Wiczlińskiego, zespół podmokłości i kompleksów leśnych moren czołowych z górą Donas);
- tereny zieleni miejskiej, jak parki, skwery, zieleńce itp. oraz założenia dworsko-parkowe wszystkie reprezentujące obiekty kulturowe, przede wszystkim o funkcji krajobrazowej, ale posiadające także walory ekologiczne;
- zgrupowania drzew i krzewów różnicujące nisze ekologiczne, o istotnej roli krajobrazowo-fizjonomicznej.

Wszystkie wymienione elementy systemu osnowy ekologicznej Gdyni, rangi regionalnej i lokalnej, wymagają ochrony w sensie terytorialnym oraz działań pielęgnacyjnych (podtrzymanie aktualnego stanu), restytucyjnych (przywracanie naturalnego stanu struktur przyrodniczych) i rewaloryzacyjnych (wzrost bioróżnorodności, zmiana funkcji). System osnowy ekologicznej miasta wymaga także wzmocnienia przez poprawę ciągłości przestrzennej (wprowadzenie nowych elementów i eliminacja barier antropogenicznych) i wzbogacenie bioróżnorodności.

W warunkach postępującej urbanizacji zaplecza lasów strefy krawędziowej oraz rozbudowy sieci dróg w tej strefie, na plan pierwszy wysuwa się konieczność utrzymania powiązań pomiędzy głównymi kompleksami leśnymi oraz redukcji barier ekologicznych w ich obrębie. Powstanie ciągłego i zwartej pasma zabudowy, towarzyszącego silnie uczęszczanym szlakom komunikacyjnym w Małym i Wielkim Kacku, Karwinach i Dąbrowie sprawia, że podstawowym obszarem ochrony takich powiązań stały się otwarte tereny Chwarzna-Wiczlina, Dąbrowy i Kaczych Buków, przy zachodniej granicy miasta. Dążenie do utrzymania przyrodniczych powiązań powinno obejmować nie tylko zachowywanie ciągłości terenów osnowy ekologicznej, ale także lokalizowanie wzdłuż nich zabudowy, która nie tworzy fizycznej bariery dla zwierząt. Zabudowę taką stanowią budynki (nawet wielorodzinne) wolno stojące na nieogrodzonym terenie pokrytym zielenią. Prowadzenie przez lasy strefy krawędziowej szerokich i ruchliwych szlaków

komunikacyjnych wymaga stosowania w wybranych miejscach przejść dla dużych zwierząt, stanowiących odrębne budowle inżynierskie.

Obecność zabudowy w bliskim sąsiedztwie dużych kompleksów leśnych – miejsca bytowania dużych zwierząt, zachodzących na tereny miejskie (dziki, lisy, kuny) – wymaga formułowania szczegółowych wymagań technicznych odnoszących się do wybranych elementów infrastruktury technicznej (np.: ulice – przejścia dla drobnych zwierząt pod jezdnią, śmietniki – zabezpieczenia przed dostępem zwierząt).

2.2. Ochrona przyrody - stan prawny

Część struktur przyrodniczych tworzących osnowę ekologiczną miasta objęta jest ochroną prawną na podstawie ustawy o ochronie przyrody. Na obszarze Gdyni występują cztery rezerwy przyrody, Trójmiejski Park Krajobrazowy (częściowo), siedem użytków ekologicznych, jedno stanowisko dokumentacyjne przyrody nieożywionej i 55 pomników przyrody. Fragment wód morskich znajdujących się w granicach miasta należy do obszaru specjalnej ochrony ptaków PLB 22005 Zatoka Pucka Natura 2000, obejmującego wody Zatoki Gdańskiej, aż po ujście Wisły.

Rezerwy przyrody

1. Rezerwat leśny „Cisowa”, o powierzchni 24,76 ha, położony jest w obrębie leśnej strefy krawędziowej.
2. Rezerwat leśny „Kacze Łęgi”, o powierzchni 8,97 ha, obejmuje fragment doliny Kaczej w obrębie leśnej strefy krawędziowej.
3. Rezerwat krajobrazowy „Kępa Redłowska”, o powierzchni 120 ha, należący do najstarszych w kraju, zajmujący fragment wschodnich zboczy Kępy Redłowskiej i podcinającego je brzegu klifowego.
4. Rezerwat leśny „Łęg nad Sweliną”, o powierzchni 13,40 ha obejmuje ochroną źródłiskową część doliny Swelini.

Na terenie rezerwatów przyrody obowiązują zakazy określone ustawą z dn. 16.04.2004 r. o *ochronie przyrody*. Żaden z rezerwatów nie ma obecnie obowiązującego planu ochrony.

Trójmiejski Park Krajobrazowy

Trójmiejski Park Krajobrazowy (TPK) obejmuje porośniętą lasami strefę krawędziową i fragmenty wierzchowiny wysoczyzny. Największe zagrożenie dla ochrony przyrody TPK stwarza bezpośrednie sąsiedztwo aglomeracji gdańskiej, w tym Gdyni. Związane jest to z przestrzennym rozwojem miast, które w coraz większym stopniu otaczają park, tak że staje się on parkiem śródmiejskim, z jego rozcięciem ciągami komunikacyjnymi oraz z intensywną penetracją rekreacyjną. Ochronie TPK przed zagrożeniami z zewnątrz służyć ma ustanowiona wokół niego otulina. Park nie posiada planu ochrony. Zasady gospodarowania na jego obszarze reguluje rozporządzenie Wojewody Pomorskiego Nr 57/06 z dn. 15.05.2006 r. w *sprawie Trójmiejskiego Parku Krajobrazowego* (Dz. Urz. Woj. Pom. Nr 58, poz. 1194). Rozporządzenie to wprowadza ustawowe ograniczenia zagospodarowania przestrzennego parku. Reżim ochronny obowiązujący w otulinie parku wynika z jej definicji w ustawie o ochronie przyrody i polega na ogólnym zakazie lokowania i podejmowania przedsięwzięć mogących mieć negatywny wpływ na zasoby, twory i składniki chronionej przyrody, walory krajobrazowe oraz przebieg procesów przyrodniczych.

Użytki ekologiczne

Użytki ekologiczne zostały wyznaczone w dzielnicy Dąbrowa (6) uchwałą Rady Miasta Gdyni oraz w dolnym biegu Swelini na granicy z Sopotem (1) zarządzeniem Wojewody Pomorskiego. Ustanawiające użytki akty prawne nie wpływają na przeznaczenie terenów sąsiednich, w ograniczony sposób regulują sposób ich użytkowania.

Stanowisko dokumentacyjne przyrody nieożywionej

Stanowisko dokumentacyjne przyrody nieożywionej zostało powołane zarządzeniem Wojewody Pomorskiego i obejmuje fragment klifu oksywskiego, o długości 1800 metrów (pow. 10,1 ha). Przedmiotem ochrony jest rzeźba terenu klifowego brzegu morskiego i jego budowa geologiczna. Zapisy zarządzenia w ograniczony sposób wpływają na sposób użytkowania terenów sąsiednich i nie odgrywają roli w skali całego miasta.



Pomniki przyrody

Pomniki przyrody występują w dużym rozproszeniu na obszarze całego miasta, głównie na terenach leśnych strefy krawędziowej. Czterdzieści spośród nich to drzewa, 5 to grupy drzew, 6 to głazy narzutowe, 2 to grupy głazów i 2 to pnącza. Sześć pomników utworzono na podstawie uchwały Rady Miasta, 49 na podstawie aktów wydanych w różnym czasie przez władze wojewódzkie. Przepisy ochronne dotyczące pomników przyrody wprowadzają lokalne ograniczenia dla zagospodarowania przestrzennego, nieistotne w skali miasta.

Obszar Natura 2000

Obszar specjalnej ochrony ptaków PLB 22005 Zatoka Pucka został utworzony rozporządzeniem Ministra Środowiska z dn. 21.07.2004 r. w sprawie obszarów specjalnej ochrony ptaków Natura 2000 (Dz. U. Nr 229, poz. 2313). Dla miasta z obecności obszaru wynika zakaz podejmowania działań mogących w znaczący sposób pogorszyć stan siedlisk przyrodniczych i warunki bytowania gatunków organizmów, dla których ochrony został on wyznaczony, z wyjątkiem przedsięwzięć, za którymi przemawiają konieczne wymogi nadrzędnego interesu publicznego, przy braku rozwiązań alternatywnych, za zgodą wojewody lub dyrektora urzędu morskiego.

3. UWARUNKOWANIA SOZOLOGICZNE

3.1. Stan środowiska przyrodniczego

Warunki aerosanitarne

Stan zanieczyszczenia atmosfery jest konsekwencją rozmieszczenia głównych źródeł emisji zanieczyszczeń i zdolności atmosfery do samooczyszczania. Następuje stopniowa modernizacja systemów grzewczych, z drugiej strony wzrasta znaczenie komunikacji samochodowej jako źródła zanieczyszczeń.

Obserwuje się tendencje spadkowe stężenia wielu zanieczyszczeń, np. dwutlenku siarki, tlenu azotu, ale inne zanieczyszczenia wykazują przekroczenia stężeń dopuszczalnych, największe problemy pojawiają się w związku z pyłami zawieszonymi PM 10 w rejonie portowo-stoczniowym i w północnej części Śródmieścia. Aglomeracja trójmiejska została zakwalifikowana do strefy wymagającej programu ochrony powietrza. Program ochrony powietrza dla aglomeracji trójmiejskiej został przyjęty rozporządzeniem Wojewody Pomorskiego Nr 33/2007 z dn. 19 grudnia 2007 r.

Natężenie hałasu

Aktualny stan klimatu akustycznego całego miasta jest w trakcie rozpoznawania - trwają prace nad sporządzeniem Elektronicznej Mapy Akustycznej Miasta Gdyni, która obejmie swym zasięgiem cały obszar miasta. Przewidywany termin zakończenia prac to styczeń 2008 r.

Istniejące dane wskazują, że podstawowym źródłem uciążliwości akustycznej na terenie miasta jest komunikacja, zwłaszcza samochodowa, pozostałe kategorie hałasu odgrywają rolę drugorzędną. Poziom hałasu komunikacyjnego oraz związanych z nim przekroczeń wartości dopuszczalnych w zwartej zabudowie śródmieścia, utrzyma się prawdopodobnie w kolejnych latach na względnie stałym, wysokim poziomie.

Aktualna uciążliwość lotniska w Babich Dołach jest niewielka i nie stanowi znaczącego ograniczenia możliwości zagospodarowania gruntów na obszarze Gdyni; przyszłe oddziaływanie lotniska może jednak decydować o dopuszczalnym przeznaczeniu terenów znacznej części dzielnic: Oksywie i Babie Doły.

Zanieczyszczenie wód powierzchniowych

Stan zanieczyszczenia wód cieków pod względem bakteriologicznym jest zły, w większości przypadków nie odpowiada normom. Znacznie lepiej przedstawia się sytuacja w zakresie zanieczyszczeń fizykochemicznych. Występuje wyraźna tendencja poprawy stanu zanieczyszczenia wód.

Stan zanieczyszczenia przybrzeżnych wód morskich jest zróżnicowany przestrzennie. W części północnej i środkowej jest on zadowalający, natomiast w części południowej, w rejonie ujścia Kaczej jest zły.

Obiekty szczególnie uciążliwe dla środowiska

Obiekty szczególnie uciążliwe dla środowiska w Gdyni: Zespół Elektrociepłowni Gdańsk EC 3 w Gdyni, Stocznia Remontowa „Nauta” w Gdyni, Stocznia Marynarki Wojennej, Morski Port Gdynia, Stocznia Gdynia.

Obiekty uciążliwe dla środowiska obsługujące Gdynię, położone poza jej obszarem: oczyszczalnia ścieków „Dębogórze”, składowisko pyłów EC koło Rewy, składowisko odpadów w Łężycach.

3.2. Ekologiczne warunki życia mieszkańców

Stan terenów zielonych

Dużą powierzchnią i bioróżnorodnością wyróżniają się w granicach miasta dwie, naturalne struktury przyrodnicze: strefa krawędziowa wysoczyzny i strefa brzegowa morza z lasem rezerwatowym na Kępie Redłowskiej.

Zabudowa miejska niemal całkowicie przerwała naturalne powiązania przyrodnicze pomiędzy wymienionymi strukturami; ograniczone możliwości utrzymania i kształtowania takich połączeń występują w południowej części miasta, wzdłuż rzeki Kaczej oraz w obrębie niezabudowanego rejonu Kolibek, razem z doliną Swelini.

Z dużym udziałem w przestrzeni miejskiej naturalnych terenów leśnych kontrastuje powierzchniowe ubóstwo wewnątrzmięskiej, publicznej zieleni komponowanej, i to różnej skali (parków miejskich, dzielnicowych, osiedlowych, zieleni przyulicznej). Brak jest też terytorialnej spójności terenów zielonych.

Pomijając „dar natury” w postaci zalesionej strefy krawędziowej i strefy brzegowej morza, stan terenów zielonych w mieście jest więc niezadowalający, zarówno pod względem jakościowym jak i w ujęciu terytorialnym.

Ekologiczne warunki życia ludzi

Jakość poszczególnych komponentów środowiska oraz dostępność terenów dla wypoczynku i rekreacji w otoczeniu różnorodnej zieleni determinują ekologiczne warunki życia ludzi.

Warunki te najlepsze są w zachodniej części miasta, a najgorsze w części centralnej, gdzie niekorzystnie oddziałują: dzielnica portowo-przemysłowa, koncentracja ogólnomiejskiego zainwestowania usługowego i szczególnie duże natężenie aktywności komunikacyjnej, a obecność zieleni w zwartej zabudowie jest szczególnie słaba.

Pozytywną rolę w kształtowaniu ekologicznych warunków życia ludzi w Gdyni odgrywa jego przyrodnicze otoczenie, które dzięki małemu przekształceniu antropogenicznemu wpływa regenerująco na środowisko wnętrza miasta i stanowi zarazem zaplecze rekreacyjne dla jego mieszkańców.

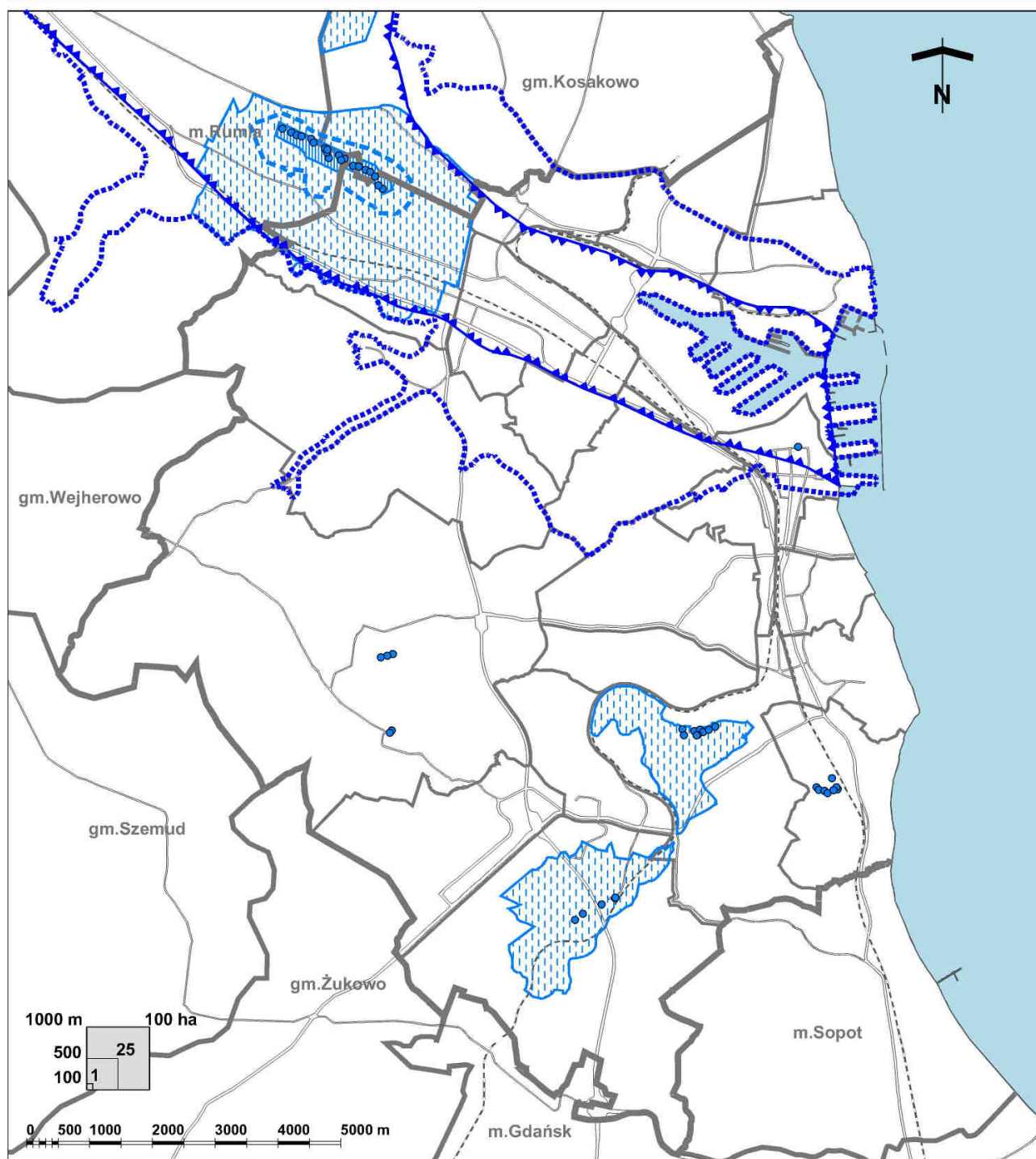
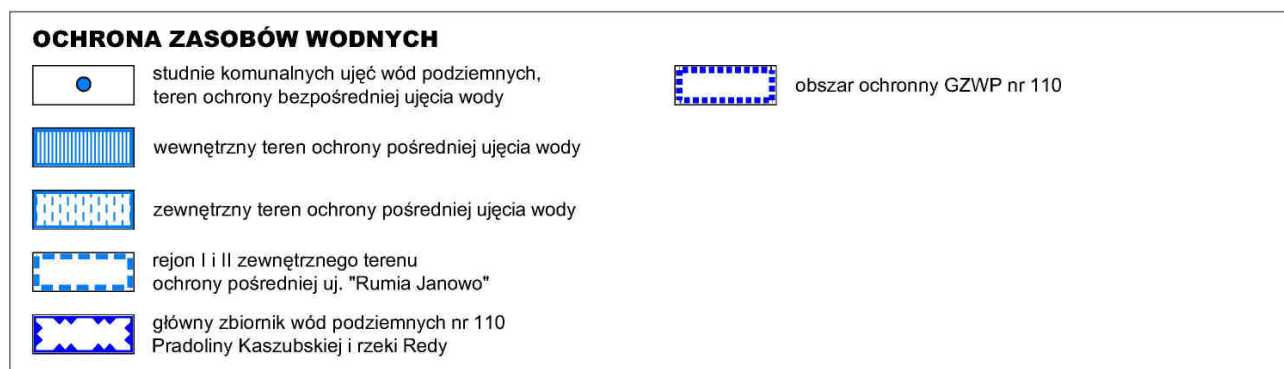
4. UWARUNKOWANIA ZASOBOWO-UŻYTKOWE

Oceniając użytkowe właściwości środowiska przyrodniczego Gdyni, dla funkcjonowania miasta największe znaczenie ma jego potencjał wodny, potencjał produktywności biotycznej (agroekologiczny i leśny) oraz potencjał rekreacyjny. Gdynia nie posiada znaczących złóż surowców mineralnych.

Potencjał wodny

Gdynia zaspokaja swoje potrzeby wodne całkowicie z zasobów dobrych jakościowo wód podziemnych. Na terenie miasta znajduje się ponad 40 ujęć, z czego połowa ujmuje poziomy czwartorzędowe, w tym blisko 10 ujęć korzysta z zasobów Pradoliny Kaszubskiej. Wody podziemne piętra trzeciorzędowego są eksploatowane w 12 ujęciach, wody kredowe w 5 ujęciach.

Zbiornik pradolinny jest najbardziej zasobnym zbiornikiem wód podziemnych w granicach Gdyni. Wchodzi w skład udokumentowanego Głównego Zbiornika Wód Podziemnych Nr 110. Dokumentację geologiczną zatwierdzono decyzją Ministra Ochrony Środowiska, Zasobów Naturalnych i Leśnictwa znak KDH./013/5853/96 z 16.09.1996 r., zmienioną decyzją Ministra Środowiska znak DGkdh/BJ/489-6273/2000 z 08.06.2000 r. (ustalenie szczegółowego przebiegu granic obszaru ochronnego zbiornika). Do tej pory brak jest przepisów wykonawczych.



Przewiduje się, że w niedalekiej przyszłości, jednym z głównych źródeł wody dla Gdyni stanie się także, zlokalizowane na wysoczyźnie pojeziernej, ujęcie „Wiczlino”.

Wody gruntowe w obrębie den dolin rozdzielających struktury wysoczyznowe nie są izolowane od powierzchni i na obszarach zabudowanych są objęte wysokim i bardzo wysokim stopniem zagrożenia wód podziemnych. Tereny wysoczyznowe natomiast tylko miejscami odznaczają się słabą izolacją górnych poziomów wodonośnych od dopływu zanieczyszczeń z powierzchni ziemi; dominuje tu niski poziom zagrożenia zanieczyszczeniem wód podziemnych (zwłaszcza niżej położonych poziomów wodonośnych) głównie dzięki występowaniu tu utworów o małym współczynniku filtracji.

Istotny wpływ na zagospodarowanie i użytkowanie terenów w mieście mają wyznaczone strefy ochronne dla komunalnych ujęć wód podziemnych: „Rumia”, „Sieradzka” i „Wielki Kack”.

Potencjał produktywności biotycznej

Lasy stanowią 45,54 % powierzchni ogólnej miasta, z czego ok. 92 % stanowią lasy państwowe Nadleśnictwa Gdańsk. Stan produkcji leśnej nie ma istotnego znaczenia dla funkcjonowania miasta, w przeciwieństwie do pozaprodukcyjnych funkcji lasu (glebochronnej, wodochronnej, klimatotwórczej i biocenotycznej).

Największy potencjał agroekologiczny posiadają gleby na wierzchowinie Kępy Oksywskiej, reprezentujące w przeważającej części kompleksy przydatności rolniczej: żytni dobry, żytni bardzo dobry i pszeny dobry.

Potencjał rekreacyjny

Głównymi terenami rekreacyjnymi na obszarze Gdyni są kompleksy lasów strefy krawędziowej i wierzchowiny wysoczyzny morenowej oraz strefa brzegowa morza. Pozostałe tereny rekreacyjne uwarunkowane przyrodniczo, jak parki, skwery itp. występują w formie niewielkich enklaw, położonych wśród terenów zainwestowanych.

Lasy strefy krawędziowej charakteryzują: bardzo duża atrakcyjność rekreacyjna, w przewadze mała chłonność rekreacyjna, mozaikowate występowanie terenów o dużej chłonności i postępujący proces antropizacji, zwłaszcza w strefach kontaktu z terenami zainwestowanymi, co prowadzi do obniżenia ich wartości przyrodniczej i zarazem rekreacyjnej.

Ograniczone możliwości intensyfikacji rekreacyjnego wykorzystania strefy brzegowej morza wynikają z trudnej dostępności plaż na klifowych odcinkach brzegu, z umiarkowanej ich chłonności oraz czasowo ze stanu zanieczyszczenia wód morskich.

W generalnej ocenie potencjał rekreacyjny środowiska przyrodniczego na obszarze Gdyni jest bardzo duży pod względem atrakcyjności i umiarkowany pod względem przydatności.