

Perła Gdynńskiego Modernizmu

Kamienica I. Reicha i W. Birnbauma, ul. Abrahama 28 w Gdyni

Projekt Edward Fuhrschmied

od 12.03.2009 r. - w rejestrze zabytków nieruchomości Województwa Pomorskiego



Kamienica przy ul. Abrahama 28, 1940 rok

Decyzją Wojewódzkiego Konserwatora Zabytków w Gdańsku z dnia 12.03.2009 r. budynek u zbiegu ulic Abrahama i Batorego został wpisany do Rejestru Zabytków Nieruchomych Województwa Pomorskiego pod nr A - 1845.

Został on zbudowany w latach 1935 – 1936 według projektu krakowskiego architekta – **Edwarda Fuhrschmieda** dla kupców **Izraela Reicha** i **Wolfa Birnbauma**.

Architekt Fuhrschmied nadzorował również budowę kamienicy a później w niej zamieszkał. Tabliczkę pamiątkową z nazwiskiem projektanta i rokiem budowy wmurowano w portalu kamienicy. Jest to wyjątkowy na terenie Gdyni i godny naśladowania przykład upamiętnienia projektanta.

Właściciele kamienicy – kupcy **Izrael Reich** i **Wolf Birnbaum** byli współdziaławcami firmy Dom przemysłowo – towarowy Józef Fetter Spółka Akcyjna z siedzibą w Gdańsku i w Warszawie, a później także w Gdyni przy ulicy Polskiej 22 - 26. Budowa

kamienicy została zlecona firmie Inżynierowie **O. i E. Ungerowie** i **Jakubowicz**.

Kamienica na miarę tamtych czasów była budynkiem luksusowym, wyposażonym w instalacje: elektryczną, wodociagową, kanalizacyjną, gazową i centralnego ogrzewania a także windę. Zaprojektowano w niej obszerne mieszkania – po trzy na każdym piętrze: największe z nich miało ok. 160 m² najmniejsze ok. 90 m². Na parterze zlokalizowano lokale sklepowe i bramę przejazdową. W kamienicy wprowadzono nowatorskie rozwiązania użytkowe: do łazienek światło docierało poprzez szyb – świetlik, a z klatki schodowej był dostępny ganek ze specjalnym szybem do wyrzucania odpadków.

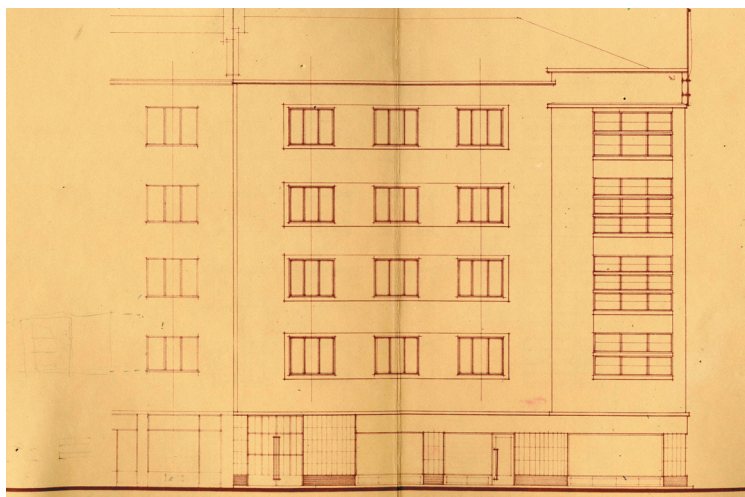
Do dziś zachowały się najwartościowsze oryginalne elementy kamienicy – kompozycja i wystrój elewacji oraz wystrój klatki schodowej. Detale klatki schodowej wykonano z różnokolorowego lastrico w odcieniach bieli, czerni i szarości.

Usytuowanie budynku na działce narożnej dało architektowi możliwość zaprojektowania ciekawej bryły, której najważniejszym elementem był nieco nadwieszony, przeszklony narożnik (od strony ul. Batorego był tu ogród zimowy, od ul. Abrahama duże okno salonu). Ten element kompozycji elewacji pojawia się w kilku kamienicach powstałych w Gdyni w latach 30. XX w. – przy ul. Świętojańskiej 122 i przy ul. Armii Krajowej 9. Prosta forma elewacji, urozmaicona przeszklonym narożnikiem szła w parze z wykończeniem w poziomym parteru szlachetnym tynkiem ze żłobieniami. Ponad parterem elewacja została wykończona tynkiem z zawartością miki, której przebliski można obserwować w słoneczne dni.

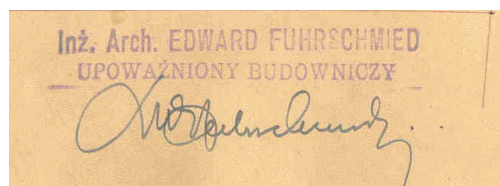
Dobrze zachowane wnętrza kamienicy zawdzięcza staraniom obecnych właścicieli. Na rok 2010 zaplanowano remont elewacji kamienicy.



Projekt archiwalny budynku – rzut parteru, 1935 r.



Projekt archiwalny budynku – elewacja, 1935 r.



Podpis i pieczęć projektanta



Kamienica przy ul. Abrahama 28, stan obecny



Klatka schodowa budynku – drzwi wewnętrzne



Wnętrze kamienicy - balustrada klatki schodowej



Wnętrze kamienicy - wystrój klatki schodowej



Posadzka klatki schodowej wykonana z różnobarwnego lastrico



Wnętrze kamienicy - dusza schodów



Tabliczka w portalu z nazwiskiem projektanta

Materiały archiwalne ze zbiorów Urzędu Miasta Gdyni.
Opracowanie Biuro Miejskiego Konserwatora Zabytków oraz Zespół Prasowy.