

Współczesne wymogi i potrzeby, a wybrane zagadnienia realizacji konserwatorskich budowli modernistycznych

Andrzej Białkiewicz
Kraków, Polska

Budowle modernistyczne odgrywają znaczącą rolę w historii, nastroju i klimacie plastycznym naszych miast. Często również nadal spełniają one funkcje dla których powstały. Wydaje się, że architektura modernistyczna doczekała się obiektywnych kryteriów oceny, a odbieramy ją zarówno z pozycji historii, jak też i osobistych upodobań. Dlatego też zadania występujące przy jej ratowaniu są zazwyczaj złożone. Analiza historyczna wybranych przykładów, rozeznanie stanu istniejącego w aspekcie aktualnych potrzeb, dokonane z uwzględnieniem własnych doświadczeń projektowych i wykonawczych w zakresie rewaloryzacji obiektów modernistycznych, skłaniają do próby syntetycznego przedstawienia problemów i sformułowania wniosków.

Od początku lat dziewięćdziesiątych XX w. otwały się większe możliwości dla odzyskiwania mienia przez dawnych właścicieli. Jednakże stan techniczny odzyskiwanych obiektów oraz konieczność ich adaptacji do nowych, lub tylko zmodyfikowanych funkcji, wymagają rozwiązania wielu problemów. Co więcej, w trakcie eksploatacji obiekty te ulegały zwykle istotnym przemianom, dostosowując się do potrzeb współczesności. Stwarza to dodatkowe problemy.

Przed przystąpieniem do prac projektowych, rozpatrzyć należy również aspekt ekonomiczny przedsięwzięcia. Jest bowiem oczywiste, że uzyskanie potrzebnej kubatury odpowiadającej współczesnym standardom, pod względem finansowym byłoby o wiele korzystniejsze przy realizacji nowego obiektu. Pomimo tego, wyjątkowe walory architektoniczne, historyczne tradycje oraz atrakcyjne usytuowanie w przestrzennej strukturze miasta, decydują w wielu wypadkach o podejmowaniu zadań związanych

z ich restauracją czy też rewaloryzacją. Na podstawie dwóch wybranych i zrealizowanych projektów, chciałbym zaprezentować specyfikę tych działań.



1. Kraków, kamienica u zbiegu ulic Smoleńsk i Retoryka, Wacław Krzyżanowski 1922 r., elewacja wschodnia. Fot. autor.

Pierwszym z wybranych obiektów jest okazała kamienica znajdująca się w Krakowie u zbiegu ulic Smoleńsk i Retoryka. Wybudowana została w latach dwudziestych XX wieku, a zaprojektowana przez Wacława Krzyżanowskiego w roku 1922¹. Jest to budynek trzykondygnacyjny, na planie zbliżonym do kwadratu, z wysuniętym osiowo półokrągłym ryzalitem w fa-

1. Lepiarczyk J., *Krzyżanowski Wacław*, [w:] *Polski Słownik Biograficzny*, Wrocław - Warszawa - Kraków, t. XV, 1970, s. 621 - 623.



2. Kraków, kamienica u zbiegu ulic Smoleńsk i Retoryka, Wacław Krzyżanowski 1922 r., elewacja wschodnia - ryzalit. Fot. autor.

sadzie. Całość nakryta dachem wielospadowym, niewidocznym z perspektywy ulicy. Budowla utrzymana została w formie klasycznej, jednak z wyraźnie widocznymi elementami modernizmu. Architekt zdecydowanie starał się ograniczyć akademicki detal - kolumny oraz pilastry stanowią jedynie delikatne akcenty w kompozycji elewacji. Zwraca uwagę zastosowanie elementów tradycji rodzimej, zwłaszcza w formie dekoracji neoempirycznej i neobarokowej. Układ horyzontalny podkreślają gzymsy w poziomie parteru oraz mocno wysunięty gzyms wieńczący elewację.

Budynek zaprojektowany został dla funkcji mieszkalnych, jako dwurodzinny i tak był po-

3. Kraków, kamienica u zbiegu ulic Smoleńsk i Retoryka, Wacław Krzyżanowski 1922 r., elewacja północna - fragment z portalem głównego wejścia. Fot. autor.



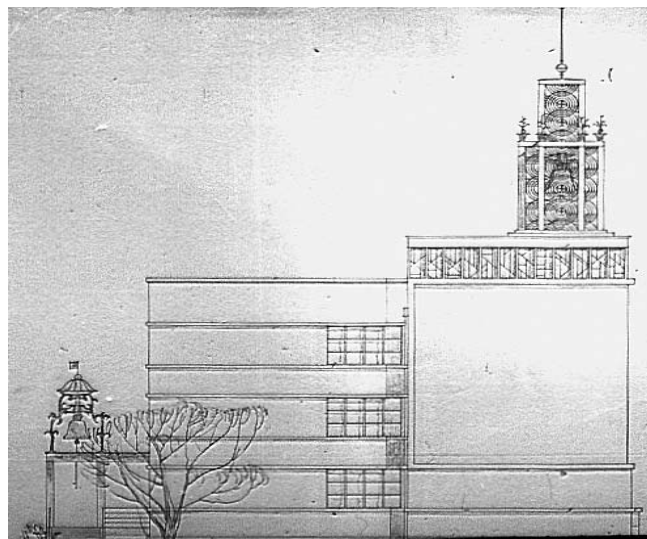
czątkowo użytkowany. Po wojnie jego wnętrze zostało przebudowane i zaadaptowane również na cele mieszkalne, ale wielorodzinne. Nie wykonywano wówczas gruntownych remontów, a jedynie doraźne nie zawsze fachowe naprawy i adaptacje do nowych potrzeb.

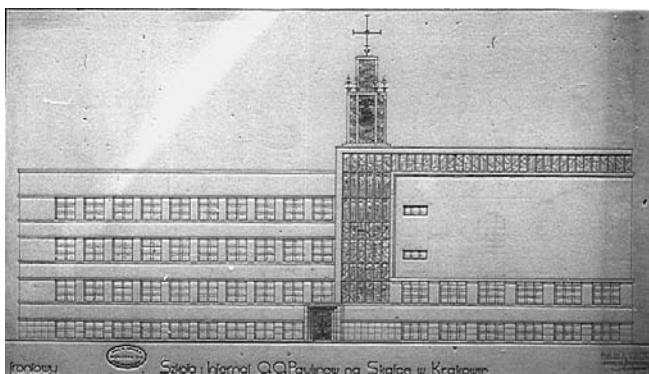
W latach 90-tych XX wieku obiekt ten znalazł nowego użytkownika, a wkrótce właściciela – Wyższą Szkołę Handlową. W roku 2001 przystąpiono do wykonania projektu dostosowującego wnętrza obiektu do nowych potrzeb. Po gruntownej analizie nowego programu funkcjonalnego okazało się, że istnieje możliwość przywrócenia pierwotnego układu przestrzennego i w takiej formie budynek przejmie funkcje związane ze szkolnictwem wyższym. Zaadaptowano przestrzeń w obrębie strychu, gdzie zaprojektowano nowe pomieszczenia dla potrzeb dydaktycznych. Zrekonstruowane zostały także historyczne detale. Wnętrza obiektu otrzymały wystrój nawiązujący do motywów dekoracyjnych, charakterystycznych dla epoki w której powstał. Odnowiono i zrekonstruowano również formę zewnętrzną budynku.

Wydaje się, że nowa funkcja jaką ten obiekt otrzymał – wraz ze współczesnymi wymogami i potrzebami – miała zdecydowany wpływ na to, że walory tej architektury zostały dostrzeżone oraz zaistniała możliwość ich właściwej ekspozycji.

Kolejnym wybranym obiektem jest Seminarium Duchowne oo. Paulinów na Skałce w Krakowie. Znajduje się ono w wyjątkowym pod względem historii i tradycji miejscu, w bezpośrednim sąsiedztwie kościoła i klasztoru oo. Paulinów - jednej z najbardziej szanowanych nekropoli polskich. Budowla utrzymana w charakterze krakowskiego, stonowanego modernizmu.

4. Kraków, Seminarium Duchowne oo. Paulinów przy ul. Skałecznej, Adolf Szyszko-Bohusz 1931, pierwszy wariant projektu - niezrealizowany, elewacja zachodnia. Źródło: Archiwum Klasztoru oo. Paulinów na Skałce w Krakowie.





5. Kraków, Seminarium Duchowne oo. Paulinów przy ul. Skalecznej, Adolf Szyszko-Bohusz 1931, pierwszy wariant projektu - niezrealizowany, elewacja północna. Źródło: Archiwum Klasztoru oo. Paulinów na Skalce w Krakowie.

Architekt wykonał dwie wersje projektu. Pierwsza charakteryzowała się wyrazistymi stylizowanymi formami dekoracyjnymi, które w pewien sposób nawiązywały do awangardy ruchu nowoczesnego w architekturze XX wieku. Inwestor miał jednak konserwatywne upodobania estetyczne i nie zapobiegł przedstawięmu projektu obawiając się jego nadmiernej dominacji w istniejącym historycznym kontekście. Druga wersja projektu, przeznaczona do realizacji, prezentowała obiekt pozbawiony pierwotnego, plastycznego detalu i wyrazistych ornamentów oraz była w swym wyrazie skromna i stonowana.

Pierwotne funkcje gmachu związane były ze średnim szkolnictwem seminaryjnym. W roku 1949 budynek odebrano zakonowi i przekształcono w świecką szkołę ogólnokształcącą. W trakcie eksploatacji w doraźny sposób dostosowywano obiekt do nowych funkcji. W roku 1991 zakon odzyskał budynek i wówczas zdecydowano, że funkcja seminarium duchownego tam powróci, z tą różnicą, że będzie to szkoła wyższa. W stosunku do pierwotnych funkcji, dla których obiekt został zaprojektowany, wiązało się to z zasadniczymi zmianami.

6. Kraków, kościół p.w. św. Stanisława B. i M. oraz Seminarium Duchowne oo. Paulinów przy ul. Skalecznej, Adolf Szyszko-Bohusz 1931, elewacja zachodnia. Fot. autor.



7. Kraków, Seminarium Duchowne oo. Paulinów przy ul. Skalecznej, Adolf Szyszko-Bohusz 1931, elewacja północna - fragment z głównym wejściem i kaplicą. Fot. autor.

Zadaniem projektanta było tu rozwiązanie dwóch podstawowych problemów. Po pierwsze, należało przywrócić pierwotny układ przestrzenny obiektu, łącznie z odtworzeniem historycznych detali. Natomiast drugie zadanie polegało na umieszczeniu w zrekonstruowanych wnętrzach współczesnej funkcji wyższego seminarium duchownego. Priorytetem było uszanowanie wartości historycznych, przy jednoczesnym dostosowaniu obiektu do współczesnych potrzeb i wymogów. Należy przy tym podkreślić, że obecnie funkcja obiektu jest nie tylko znacznie zmodyfikowana w stosunku do tej, dla której został on zaprojektowany, ale również w dużym stopniu warunkuje ją aktualne prawo budowlane. W niektórych aspektach, dotyczących na przy-

8. Kraków, Seminarium Duchowne oo. Paulinów przy ul. Skalecznej, Adolf Szyszko-Bohusz 1931, elewacja północna. Fot. autor.





8. Kraków, Seminarium Duchowne oo. Paulinów przy ul. Skątecznej, Adolf Szyszko-Bohusz 1931, elewacja zachodnia - fragment. Fot. autor.

kład technologii wężła kuchennego i sanitarnego, czy też komunikacji pionowej, wspomniane zadania były bardzo trudne do pogodzenia, a nawet wzajemnie się wykluczały. Zaistniała więc konieczność zaadaptowania przestrzeni strychowej, przez co uzyskano znaczną kubaturę użytkową, nie powiększając jednocześnie bryły obiektu. We wnętrzu odtworzono dawne detale i zrekonstruowano polichromię kaplicy, której wystrój musiał ulec modyfikacjom ze względu na zmienioną liturgię. Współczesne potrzeby spowodowały także całkowitą wymianę istniejącej infrastruktury techniczno-instalacyjnej. Przeznaczona do realizacji w późniejszym etapie sala gimnastyczna ma być częściowo zagłębiona w ziemi.

Po przeprowadzeniu kompleksowych prac konserwatorskich obiekt spełnia stawiane dziś

wymogi funkcjonalne i techniczne. Jednocześnie odzyskał on swój pierwotny charakter i jako taki służy nadal tej samej, choć mocno zmodyfikowanej funkcji².

Reasumując można stwierdzić, że zagadnienia konserwatorskie odnoszące się do budowli modernistycznych powinny być rozpatrywane w kontekście współczesnych wymogów i potrzeb. Konserwacja obiektu modernistycznego obejmuje bowiem w znacznym stopniu aktualne uwarunkowania technologiczne – funkcjonalne. Konieczność zastosowania nowych elementów podnoszących standard życia decyduje o wielu rozwiązaniach. Nie możemy uznać dziedzictwa architektury modernizmu za zbiór niedostępny dla działań adaptacyjnych. Aby mogło ono funkcjonować dodajemy mu nowych walorów, dostosowanych do nowych czasów. Priorytetowe traktowanie wartości historycznych powinno współistnieć ze współczesnym użytkowaniem obiektu, a zatem również ze stosowaniem współczesnych technologii i form architektonicznych³. Wartości historyczne nie powinny być jednak deprecjonowane przez współczesne technologie. Stanowią one bowiem cenne dobra kultury, mające istotne znaczenie w życiu społecznym.

2. Biańkiewicz Andrzej, *Rewitalizacja modernistycznej budowli w jej historycznym kontekście*, wydawnictwo posesyjne Międzynarodowego Sympozjum: *Teoria i praktyka w ochronie zabytków architektury, zespołów i miejsc historycznych*, Kraków 1998.

3. Biańkiewicz A., *Wybrane zagadnienia realizacji konserwatorskich w aspekcie współczesnych wymogów i potrzeb*, [w:] *Dziedzictwo kulturowe fundamentem rozwoju cywilizacji*, Wydawnictwo Międzynarodowej Konferencji Konserwatorskiej, Kraków 2000.

Andrzej Biańkiewicz, dr hab. inż. architekt
Politechnika Krakowska, Wydział Architektury
zainteresowania zawodowe: rysunek i historia architektury
e-mail: abialk@poczta.fm