

Prezydent Miasta Gdyni



**PROGRAM OCHRONY ŚRODOWISKA
DLA MIASTA GDYNI NA LATA 2014-2017
Z PERSPEKTYWĄ DO ROKU 2020**

*Uchwała NrRady Miasta Gdyni
z dnia 2014r.*

Gdynia, maj 2014r.



PROGRAM OCHRONY ŚRODOWISKA DLA MIASTA GDYNI NA LATA 2014 -2017
Z PERSPEKTYWĄ DO ROKU 2020

Autorzy:

- 1. mgr inż. Bartosz Frankowski – koordynator**
- 2. mgr inż. Anita Stypułkowska**
- 3. mgr inż. Dorota Dziecielska**
- 4. mgr inż. Jakub Sokolnicki**
- 5. mgr inż. Elżbieta Rybicka**
- 6. mgr inż. Anna Doboszyńska**
- 7. mgr Andrzej Narwojsz**
- 8. mgr inż. Anna Zawadzka**
- 9. mgr Dorota Marszałek-Jalowska**



PROGRAM OCHRONY ŚRODOWISKA DLA MIASTA GDYNI NA LATA 2014 -2017
Z PERSPEKTYWĄ DO ROKU 2020

1. Wstęp	4
2. Zmiany w gospodarce Gdyni w ciągu lat, jakie upłynęły od przyjęcia obowiązującego programu ochrony środowiska oraz konsekwencje tych zmian dla środowiska, zmiany w środowisku i najważniejsze problemy, jakie pozostają do rozwiązania	5
3. Podsumowanie i ogólna ocena skuteczności polityki ekologicznej realizowanej na terenie Gdyni na podstawie obowiązującego programu ochrony środowiska	8
4. Wykaz i opis najistotniejszych działań prowadzonych na terenie Gdyni na rzecz ochrony środowiska w latach 2008 – 2013	9
5. Cele perspektywiczne, średniookresowe i priorytetowe, a także kierunki działań i konkretne zadania	14
5.1 Ograniczenie spływu zanieczyszczeń do wód Zatoki Gdańskiej i Puckiej, w tym poprawa czystości wód rzeki Kaczej.....	14
5.2 Ograniczenie zagrożenia powodzią.....	17
5.3 Ograniczenie wystąpienia osuwisk.....	22
5.4 Ochrona Głównego Zbiornika Wód Podziemnych nr 110 oraz wód podziemnych na terenie dzielnicy "Gdynia-Zachód".....	23
5.5 Poprawa stanu powietrza w zakresie pyłu zawieszzonego i benzo(a)pirenu.....	25
5.6 Zmniejszenie wodochłonności, materiałochłonności i energochłonności gospodarki.....	28
5.7 Ograniczenie zagrożenia hałasem terenów zabudowy mieszkaniowej.....	39
5.8 Promocja właściwego postępowania z odpadami.....	39
5.9 Ograniczenie oddziaływania odorowego Regionalnej Instalacji Przetwarzania Odpadów komunalnych Ekodolina Sp. z o.o.....	41
5.10 Ochrona istniejących i tworzenie nowych form ochrony przyrody w Gdyni.....	42
5.11 Przeciwdziałania poważnym awariom przemysłowym i klęskom żywiołowym; chemikalia w środowisku.....	44
5.12 Edukacja ekologiczna mieszkańców w celu ograniczenia zjawiska braku akceptacji społeczności lokalnych dla działań ekologicznych.....	47
6. Harmonogram realizacji „Programu...” wraz z określeniem kosztów realizacji planowanych zadań	48
7. Określenie sposobów monitorowania realizacji „Programu...” oraz terminów sprawozdawania i aktualizacji	59
8. Konsultacje społeczne „Programu ochrony środowiska dla miasta Gdyni na lata 2014 – 2017 z perspektywą do roku 2020”	62
9. Streszczenie w języku niespecjalistycznym	64



1. Wstęp

Program ochrony środowiska dla miasta Gdyni służy realizacji polityki ekologicznej państwa.

Dokument został opracowany w związku z obowiązkiem zawartym w art.17 i 18 ustawy *Prawo ochrony środowiska* (tekst jednolity: Dz. U. z 2013r. poz. 1232) oraz w art. 10 ustawy *o wprowadzeniu ustawy – Prawo ochrony środowiska, ustawy o odpadach oraz o zmianie niektórych ustaw* (Dz. U. z 2001 r. Nr 100, poz. 1085) w zakresie terminu jego realizacji.

Program swoją strukturą bezpośrednio nawiązuje do *Polityki Ekologicznej Państwa na lata 2009 – 2012 z perspektywą do roku 2016*.

Projekt „Programu ochrony środowiska dla miasta Gdyni” , przed uchwaleniem winien być zaopiniowany przez organ wykonawczy województwa. Stosowna opinia została przedstawiona pismem znak..... z dnia....., „Program ochrony środowiska dla miasta Gdyni” spełnia wytyczne zawarte w pkt IX Wojewódzkiego Programu Ochrony Środowiska przyjętego Uchwałą Nr 528/XXV/12 Sejmiku Województwa Pomorskiego z dnia 21 grudnia 2012 roku.

Wobec relatywnie niewielkich zmian, jakie wprowadzono do Programu w stosunku do obowiązującego dokumentu, odstąpiono od postępowania w sprawie oceny oddziaływania na środowisko. Zgodę na to wyraził:

- Regionalny Dyrektor Ochrony Środowiska w Gdańsku pismem nr z dnia.....
- Państwowy Wojewódzki Inspektor Sanitarny w Gdańsku pismem nrz dnia.....

Przygotowując projekt „Programu ochrony środowiska dla miasta Gdyni” wykorzystano następujące źródła informacji oraz bazy danych:

- 1) Strategia rozwoju Gdyni,
- 2) Studium Uwarunkowań i Kierunków Zagospodarowania Przestrzennego Gdyni - przyjęty uchwałą nr XVII/400/08 Rady Miasta Gdyni z dnia 27 lutego 2008r.,
- 3) Elektroniczna Mapa Akustyczna Miasta Gdyni,
- 4) „Program ochrony środowiska przed hałasem dla miasta Gdyni” – przyjęty uchwałą nr XXXII/662/13 Rady Miasta Gdyni z dnia 26 czerwca 2013r.,
- 5) Założenia do programu zaopatrzenia w ciepło, energię elektryczną i paliwa gazowe dla miasta Gdyni na lata 2012-2013 – przyjęte uchwałą nr XXVIII/591/13 Rady Miasta Gdyni z dnia 27 lutego 2013,
- 6) System monitoringu powietrza atmosferycznego prowadzony przez Fundację ARMAAG,
- 7) Pomniki przyrody w Gdyni – opracowanie własne,
- 8) Rejestr nadajników radiowych i telewizyjnych,
- 9) Rejestr stacji bazowych telefonii komórkowej,
- 10) Rejestr terenów zagrożonych ruchami masowymi ziemi oraz terenów, na których występują te ruchy.

Ocena dokonana na podstawie w/w materiałów oraz Raportu ze stanu środowiska przygotowanego przez WIOŚ w Gdańsku za rok 2011, a także analizy problemów sygnalizowanych przez mieszkańców Gdyni w zakresie zagrożeń środowiska, stanowiła podstawę do oceny stanu środowiska w Gdyni oraz wskazania kierunków działań niezbędnych do podjęcia w celu poprawy stanu środowiska, w gdy to nie możliwe – do przynajmniej zachowania jego stanu obecnego.

Komentarz [u1]: Wniosek o opinię do Marszałka Województwa zostanie wysłany po zakończeniu konsultacji społecznych i ewentualnym uwzględnieniu złożonych uwag, aby opiniowana była wersja „Programu...” będąca następnie przedmiotem dyskusji radnych miasta Gdyni.

Komentarz [u2]: Wniosek o opinię do RDOŚ zostanie wysłany po zakończeniu konsultacji społecznych i ewentualnym uwzględnieniu złożonych uwag, aby opiniowana była wersja „Programu...” będąca następnie przedmiotem dyskusji radnych miasta Gdyni.

Komentarz [u3]: Wniosek o opinię do WIS zostanie wysłany po zakończeniu konsultacji społecznych i ewentualnym uwzględnieniu złożonych uwag, aby opiniowana była wersja „Programu...” będąca następnie przedmiotem dyskusji radnych miasta Gdyni.



2. Zmiany w gospodarce Gdyni w ciągu lat, jakie upłynęły od przyjęcia obowiązującego programu ochrony środowiska oraz konsekwencje tych zmian dla środowiska, zmiany w środowisku i najważniejsze problemy, jakie pozostają do rozwiązania

Najważniejsze zmiany gospodarcze w okresie od 2008r. dotyczyły podmiotów związanych z gospodarką morską:

- 1) W obszarze działania Zarządu Morskiego Portu Gdynia S.A. nastąpiła prywatyzacja większości spółek portowych i wyłączenie zarządu portu z rynku usług operatorskich. Zadaniem zarządu portu pozostało zapewnienie swobodnego dostępu do usług, świadczonych przez podmioty operatorskie należące do sektora prywatnego.
- 2) Hutchison Port Holdings (HPH) utworzył (2006) nowoczesny terminal Gdynia Container Terminal w Porcie Gdynia, którego zdolności przeładunkowe to 268 tys. TEU (2012) z perspektywą zwiększenia do 400 tys. TEU w najbliższych latach w wyniku planowanych inwestycji. Docelowo GCT przeładowywać będzie 1 mln TEU rocznie.
- 3) Bałtycki Terminal Kontenerowy BCT, należący do filipińskiej grupy ICTSI osiągnął w 2012 409 tys. TEU. Planowane inwestycje w kolejnych latach pozwolą BCT na przeładunek 1,2 mln TEU rocznie.
- 4) Dalmor S.A.– firma znana w przeszłości z rybołówstwa dalekomorskiego i przetwórstwa ryb zakończyła działalność połowową i przetwórczą ryb. Jest właścicielem korzystnie położonych terenów w Gdyni, z wysokim potencjałem dla realizacji przyszłych projektów inwestycyjnych Grupy kapitałowej Polskiego Holdingu Nieruchomości, której jest częścią od grudnia 2011r. Na 10 ha dalmorowskim terenie planowana jest inwestycja „Molo Rybackie” --nowoczesny kompleks biurowo-mieszkalny, uzupełniony o zabudowę handlowo – usługową.
- 5) Od marca 2009 do maja 2009 zgodnie z przyjętą w sejmie tzw. "specustawą stoczniową" przeprowadzono proces kompensacji Stoczni Gdynia S.A, co oznaczało jej likwidację poprzez całkowitą wyprzedaż majątku stoczni w przetargu nieograniczonym oraz zwolnienia grupowe obejmujące wszystkich pracowników (5,2 tys. osób). Wg stanu na 2012 na terenie byłej Stoczni Gdynia realizowane są projekty z zakresu budowy nowych statków, remontów i napraw jednostek pływających, a także produkcji konstrukcji stalowych. Działają spółki: Crist S.A., Nauta S.A., Energomontaż Północ S.A., Gafako sp. z o.o., Grupa Vistal Gdynia S.A., Eurogaz sp. z o.o., Euromal, sp. z o.o., Rubo Sp. z o.o. oraz Pomorska Specjalna Strefa Ekonomiczna, sp. z o.o. realizująca projekt Bałtycki Port Nowych Technologii łączącego cechy parku technologicznego z centrum przemysłowo-biznesowym. Inwestycja jest istotnym elementem rewitalizacji terenów postoczniowych.
- 6) Stocznia Marynarki Wojennej w 2006r. dwukrotnie straciła płynność finansową. Sytuacja stoczni nie zmieniła się po redukcji zatrudnienia i komercjalizacji zakładu. W rezultacie SMW od grudnia 2009 r. znajdowała się w stanie upadłości układowej. W kwietniu 2011 Sąd Rejonowy w Gdańsku ogłosił upadłość Stoczni Marynarki Wojennej. Aktualny stan prawny: Stocznia Marynarki Wojennej Spółka Akcyjna w upadłości likwidacyjnej. Stocznia kontynuuje swoją działalność.
- 7) W 2009 roku zgodnie z umową Minister Skarbu przekazał Stocznię Remontową „Nauta” Agencji Rozwoju Przemysłu, która prowadzi proces jej restrukturyzacji i prywatyzacji. Stocznia Remontowa Nauta w Gdyni zakupiła część majątku/gruntu Stoczni Gdynia (2009). Ze względu na plany rozwoju centrum miasta Gdyni, we wrześniu 2012r. Stocznia Nauta zmieniła swoją siedzibę i rozpoczęła działalność na części terenu byłej Stoczni Gdynia przy ul Czechosłowackiej.



PROGRAM OCHRONY ŚRODOWISKA DLA MIASTA GDYNI NA LATA 2014 -2017
Z PERSPEKTYWĄ DO ROKU 2020

Powyższym przeobrażeniom towarzyszyła istotna rozbudowa potencjału usług w Gdyni, co przejawiało się budową i rozbudową obiektów biurowych klasy A. Do najistotniejszych inwestycji tego typu w Gdyni wymienić należy:

- 1) Łużycka Office Park przy ul. Łużyckiej (2007-2010). Obejmuje 5 budynków o łącznej powierzchni 30.000 m², z częścią podziemną 42.000 m². Nowoczesną powierzchnię biurową o standardzie A wynajmują firmy typu BPO (Business Process Offshoring), BPN (Business Process Nearshoring) oraz R&D (Research and Development). Kompleks biurowy Łużycka Office Park został uznany za najlepszą inwestycję roku 2008 w Gdyni w konkursie „Czas Gdyni”.
- 2) Budynek biurowy przy ul. Janka Wiśniewskiego 31. Przeznaczony na wynajem firmom obrotu portowo-morskiego. Budynek został wybudowany w ramach elementów realizacji tzw. Platformy Logistyczno-Dystrybucyjnej. W obecnej chwili mieszczą się w nim m.in. firmy zajmujące się obsługą Bałtyckiego Terminalu Kontenerowego, firmy spedycyjne oraz inne. Inwestycja uzyskała wyróżnienie w konkursie „Czas Gdyni 2008”.
- 3) Budynek biurowo-usługowy SKOK przy ul. Legionów 126-128. Nowoczesna powierzchnia biurowa przeznaczona w całości na potrzeby SKOK m.in. siedziba zarządu firmy SKOK Stefczyka w Gdyni. Powierzchnia obiektu: 8500m². Kubatura obiektu: 26000m³. Inwestycja realizowana w latach 2005 – 2008. Wyróżnienie w konkursie „Czas Gdyni 2008”.
- 4) Pomorski Park Naukowo-Technologiczny w Gdyni - po rozbudowie (2013) o powierzchni 76 tys. m² przewidziany jest dla 300 firm i 2 tys. pracowników z sektora innowacyjno-badawczego
- 5) Budynek biurowy w zespole zabudowy biurowej „Sportowa Centrum” przy ul. Sportowej 8. Obiekt posiada powierzchnie biurowe o wysokim standardzie dla 275 osób. Powierzchnia całkowita budynku 6 730,3 m², a powierzchnia użytkowa 2 679 m². Inwestycja otrzymała Nagrodę Przewodniczącego Rady Miasta Gdyni za najlepszą gdyńską inwestycję roku 2010 „Czas Gdyni”.
- 6) Biurowiec „PolSERVICE” przy ul. Wiczlińskiej 4, 3 kondygnacje (2011).

Z punktu widzenia zasad ochrony środowiska, w szczególności zasady zrównoważonego rozwoju, zachodzące w gospodarce Gdyni zmiany należy ocenić pozytywnie. Przeniesienie działalności Stoczni Remontowej Nauta na tereny dawnej Stoczni Gdynia S.A. nie tylko uwalnia pod budownictwo i usługi cenne tereny, ale skutkuje zaprzestaniem występowania negatywnego oddziaływania na środowisko. Sąsiedztwo Stoczni Remontowej Nauta i śródmiejskiej zabudowy mieszkaniowej (ul. Waszyngtona i przyległe) generowało skargi mieszkańców na hałas i pyły powstające w trakcie piaskowania statków.

Zmiany zachodzące w Gdyni wpisują się ogólnosięwiatowy trend rozwijania się branż usługowych i ograniczania działalności branż przemysłowych, w szczególności uciążliwych dla środowiska.

Oprócz powyższych zmian w realnej gospodarce, w okresie od 2008r. nastąpiło w Gdyni także szereg zmian w zakresie gospodarki komunalnej, w szczególności:

- 1) nastąpiła rozbudowa sieci wodociągowej w Gdyni

Tabela 1 Sieć wodociągowa w Gdyni

Lata	Sieć rozdzielcza w km	Połączenie do budynków mieszkalnych	Zużycie wody w gosp. domowych w dam ³	Zużycie wody na 1 mieszkańca w m ³	Ludność korzystająca z sieci wod. w tys.
2008	434,0	12.808	9.413,3	37,7	244,7
2012	470,5	13.220	8.864,6	35,7	244,7

źródło: RSA UM Gdyni



PROGRAM OCHRONY ŚRODOWISKA DLA MIASTA GDYNI NA LATA 2014 -2017
Z PERSPEKTYWĄ DO ROKU 2020

- 2) nastąpiła rozbudowa sieci kanalizacji sanitarnej - aktualnie system kanalizacji sanitarnej m. Gdyni obejmuje swym zasięgiem 98% istniejącej zabudowy mieszkaniowej, usługowej i przemysłowej.

Tabela 2 Sieć kanalizacyjna w Gdyni

Lata	Sieć w km	Połączenia do budynków mieszkalnych	Ludność korzystająca z sieci kanalizacyjnej	Ścieki przemysłowe i komunalne wymagające oczyszczenia odprowadzone bezpośrednio do wód powierzchniowych w hm ³
2008	361,3	8.212	236.175	12.691,1
2012	417,0	8.622	236.144	11.271,0

źródło: RSA UM Gdyni

- 3) nastąpiła rozbudowa sieci gazowej

Tabela 3 Sieć gazowa oraz odbiorcy i zużycie gazu z sieci w gospodarstwach domowych

Lata	Długość czynnej sieci w km	Sieć rozdzielcza w km	Połączenia do budynków mieszkalnych	Odbiorcy gazu z sieci w tys. w gosp. domowych	Odbiorcy gazu ogrzewający mieszkania gazem
2008	439,9	435,7	13 127	77.872	13.392
2012	466,3	460,4	13 304	70.677	14.520

źródło: RSA UM Gdyni

- 4) nastąpił wzrost zapotrzebowania na ciepło oraz rozbudowa sieci ciepłowniczej - na terenie Gdyni znajduje się bardzo nowoczesna, dobrze rozwinięta infrastruktura przesyłowa i dystrybucyjna, dzięki której zasilanych jest ponad 60% procent wszystkich odbiorców.

Tabela 4 Wielkość sprzedaży i ogrzewana kubatura przez OPEC Gdynia Sp. z o.o.

Wyszczególnienie	Rok	
	2008	2012
Sprzedaż energii cieplnej	3.239 TJ	3.131 TJ
Kubatura budynków ogrzewanych centralnie	21.290.724 m ³ (15.181.217 m ³)*	23.440.319 m ³ (16.806.165 m ³)*

* W nawiasie podano kubaturę budynków mieszkalnych, do których zaliczono budynki spółdzielni mieszkaniowych, administracji mieszkaniowych (również wojskowych) i wspólnot oraz odbiorców prywatnych

źródło: OPEC Gdynia Sp. z o.o.

Tabela 5 Sieć ciepłownicza w Gdyni w km

Lata	Magistrale	Sieć rozdzielcza	Przyłacza	Ogółem
2008	105,1	95,4	46,2	246,7
2012	127,4	77,6	51,0	256,0

źródło: OPEC Gdynia Sp. z o.o.



5) nastąpił wzrost zapotrzebowania na energię elektryczną

Tabela 6 Odbiorcy i zużycie energii elektrycznej

Lata	Odbiorcy w gosp. domowych w tys.	Zużycie w gosp. domowych w GWh	Zużycie na 1 mieszkańca w kWh	Zużycie na 1 odbiorcę w kWh
2008	110,3	226,2	905,7	2.051,5
2011	113,3	230.010,00	923,4	2030,4
2012*				

*w opracowaniu

źródło: RSA UM Gdyni

6) nastąpił wzrost ilości podmiotów gospodarczych - zmniejsza się liczba firm z sektora publicznego, wzrasta liczba przedsiębiorstw prywatnych.

Tabela 7 Liczba podmiotów gospodarczych według form własności

Lata	Ogółem:	Sektor publiczny	Sektor prywatny
2008	32.843	503	32.340
2009	34.455	503	33.952
2010	35.467	521	34.946
2011	35.200	495	34.706
2012	36.472	492	35.980

źródło: Urząd Statystyczny w Gdańsku

3. Podsumowanie i ogólna ocena skuteczności polityki ekologicznej realizowanej na terenie Gdyni na podstawie obowiązującego programu ochrony środowiska

Stan środowiska naturalnego w Gdyni należy ocenić jako dobry. Obserwuje się poprawę w zakresie jakości powietrza (zmniejszenie ilości dni z przekroczeniami pyłu zawieszonego PM10), poprawę czystości wód w kąpieliskach (zamknięcia kąpielisk wynikają z zakwitu sinic, a nie dopływu nie oczyszczonych ścieków). Poprawia się także sytuacja w zakresie negatywnego oddziaływania hałasu, co skutkuje zmniejszeniem ilości osób narażonych na zamieszkiwanie w obszarach ze stwierdzonymi przekroczeniami dopuszczalnego poziomu hałasu. Obok tych pozytywnych trendów występują problemy związane z stanem środowiska do których w szczególności należy zaliczyć:

- 1) niezadawalająca jakość wód płynących – prowadzony w latach 2008 – 2013 monitoring wód rzeki Kaczej wskazuje na przekroczenia dopuszczalnych norm zanieczyszczeń biologicznych (E. Coli typu kałowego, grupy coli, enterokoki kałowe), co jest wynikiem odprowadzania przez mieszkańców Gdyni do rzeki Kaczej nie oczyszczonych ścieków bytowych za pośrednictwem nielegalnych wpustów lub nielegalnych wpięć do sieci kanalizacji deszczowej,
- 2) zanieczyszczenie wód Zatoki Gdańskiej i Puckiej, którego źródłem są spływy wód deszczowych i roztopowych kanalizacją nie wyposażoną w urządzenia podczyszczające,
- 3) zagrożenie powodzią oraz osuwiskami, co jest wynikiem niewystarczającego stanu technicznego systemów osłony przeciwpowodziowej (brak wystarczającej liczby zbiorników retencyjnych) oraz lokalizacji zabudowy w miejscach narażonych na ruchy masowe,
- 4) przekroczenia dopuszczalnego poziomu stężeń pyłu PM10 oraz PM2,5, którego powodem jest przede wszystkim niska emisja, tj. spalanie przez mieszkańców Gdyni paliw stałych w indywidualnych, nieekologicznych paleniskach domowych,



- 5) wzrastający poziom benzo(a)pirenu (BaP) w powietrzu, który przekracza docelowy poziom określony w Dyrektywie 2004/107/WE w strefie aglomeracji trójmiejskiej, będący wynikiem niepełnego spalania paliw w domowych piecach oraz silnikach samochodowych,
- 6) zagrożenie hałasem terenów zabudowy mieszkaniowej - przede wszystkim w rejonach miasta przez które przebiega droga ekspresowa S-6 (Obwodnica Trójmiasta),
- 7) niewłaściwe postępowanie z odpadami - spalanie w domowych piecach lub wyrzucanie, np. do lasów,
- 8) uciążliwości odorowe powodowane przez Regionalną Instalację Przetwarzania Odpadów Komunalnych Ekodolina Sp. z o.o. w Łężycach (instalacja zlokalizowana jest na terenie gminy Wejherowo),

4. Wykaz i opis najistotniejszych działań prowadzonych na terenie Gdyni na rzecz ochrony środowiska w latach 2008 – 2013

W latach 2008 – 2013 realizowano następujące zadania wieloletnie mające bezpośredni wpływ na poprawę stanu środowiska w Gdyni:

- 1) Rozbudowa systemów kanalizacji sanitarnej i zaopatrzenia w wodę na obszarze Gdyni (2008 - 2012) o wartości 18 mln zł,
- 2) Dolina Redy i Chylonki – zaopatrzenie w wodę i oczyszczanie ścieków (2003 - 2010) o wartości 61 mln Euro,
- 3) Rozwój proekologicznego transportu publicznego na Obszarze Metropolitalnym Trójmiasta (2010 - 2013) o wartości 98,6 mln zł,
- 4) Rozwój Komunikacji Rowerowej Aglomeracji Trójmiejskiej w latach 2007-2013 o wartości (dla Gdyni) 22,7 mln zł,
- 5) Wdrożenie Zintegrowanego Systemu Zarządzania Ruchem TRISTAR w Gdańsku, Gdyni i Sopocie (2011 - 2014) o wartości (dla Gdyni) 71,4 mln zł,
- 6) „Budowa małej infrastruktury służącej ochronie przyrody na obszarze rezerwatu Kępa Redłowska w Gdyni” (2011 - 2013) o wartości 1,8 mln zł.
- 7) zakup 17 autobusów spełniających normy emisji spalin od EURO 5 do EEV o wartości 14 476 942 zł przy jednoczesnym zaprzestaniu użytkowania 16 autobusów niespełniających norm EURO lub spełniających normy EURO 1 i 2.
- 8) Przebudowy dróg i układów drogowych:
 - a) przebudowa układu drogowego węzła Św. Maksymiliana wraz z budową tunelu drogowego pod Drogą Gdańską, torami SKM i PKP (2009-2011) o wartości 60 166 454 zł,
 - b) przebudowa ul. Chwarznieńskiej etap I (2010-2011) o wartości 26 645 500 zł,
 - c) rozbudowa ul. Chwarznieńskiej etap III odcinek leśny (2013-2014) o wartości 25 820 265 zł.
- 9) Przebudowa, budowa kanalizacji deszczowej, regulacje rzek:
 - a) Regulacja rzeki Chylonki w rejonie ul. Św. Mikołaja wraz z budową sieci kanalizacji sanitarnej i wodociągowej w rejonie ul. Św. Mikołaja i Hutniczej (2009-2010) o wartości 2 462 320 zł,
 - b) Budowa kanalizacji deszczowej w Al. Kukowskiego z wylotem do potoku Kolibkowskiego wraz z przebudową ujściowego odcinka potoku Kolibkowskiego poniżej wylotu kanalizacji deszczowej (2011-2012) o wartości 1 409 575 zł,
 - c) Budowa kanału odciążającego dla istniejących urządzeń podczyszczających na kanalizacji deszczowej zrealizowanej w ramach Drogi Różowej etap IV (2011-2012) o wartości 197 239 zł,



PROGRAM OCHRONY ŚRODOWISKA DLA MIASTA GDYNI NA LATA 2014 -2017
Z PERSPEKTYWĄ DO ROKU 2020

- d) Przebudowa przepompowni ścieków przy Bulwarze Nadmorskim (2009-2013) o wartości 2 170 695 zł,
 - e) Regulacja Potoku Źródło Marii na odcinku od ul. Nałkowskiej do przepustu pod torami PKP wraz z budową suchego zbiornika retencyjnego „Karwiny” oraz budowa odcinków kanalizacji deszczowej w ulicach Zofii Nałkowskiej i Buraczanej wraz z budową urządzeń podczyszczających (2013-2014) o wartości 5 184 218 zł,
 - f) Budowa urządzeń podczyszczających na kanale deszczowym o średnicy 1600mm w ulicy Chwaszczyńskiej przed wylotem do potoku Źródło Marii w rejonie ulicy Zapolskiej (2013-2014) o wartości 3 293 880 zł,
 - g) Budowa i przebudowa kanałów deszczowych w Alei Marszałka Piłsudskiego i ul. Legionów (2011-2014) o wartości 16 614 817 zł.
- 10) Budowa Miejskiej Sieci Szkieletowej (2012-2013) o wartości 1 809 882 zł,
11) Utrzymanie bieżące cieków w tym zbiornika retencyjnego Krykulec na potoku Źródło Marii (2008-2013) o wartości 8 831 413 zł.
12) refulacja piasku w km 79,2-80,8 brzegu morskiego w celu zabezpieczenia brzegów klifowych przed rozmywaniem przez fale (Urząd Morski w Gdyni w latach 2008-2013) o wartości 3 483 721 zł.

Ponadto, w latach 2008 – 2012 zrealizowano następujące inwestycje poprawiające stan środowiska naturalnego w Gdyni:

Tabela 8 Inwestycje poprawiające stan środowiska naturalnego w Gdyni zrealizowane w latach 2008-2012

Lata	Zadanie	Źródło finansowania			Kwota [PLN]	
		Krajowe	Zagraniczne	suma		
2009	Budowa kanalizacji deszczowej w ulicy Architektów w Gdyni	Budżet Miasta	nie dotyczy	109 889		
2009	W ramach programu likwidacji tzw. „niskiej emisji” rozpatrzono 71 wniosków mieszkańców Gdyni, w tym 20 wniosków o dotację na zakup i montaż odnawialnego źródła energii. Przyznano środki na refundację części poniesionych nakładów na zmianę ogrzewania w 143 lokalach mieszkalnych, w tym w 3 budynkach wielorodzinnych.	GFOŚiGW	nie dotyczy	140 715		
2009	W ramach programu likwidacji odpadów zawierających azbest rozpatrzono wnioski i przyznano częściową refundację 13 inwestycji	GFOŚiGW	nie dotyczy	21 891		
2009	W ramach programu likwidacji zbiorników bezodpływowych i przyłączeniu nieruchomości do miejskiej sieci kanalizacyjnej rozpatrzono wnioski i przyznano środki na częściową refundację 33 inwestycji.	GFOŚiGW	nie dotyczy	57 420		
2009	Usunięcie azbestu z budynków komunalnych	GFOŚiGW	nie dotyczy	40 390		
2009	Termomodernizacja budynku - docieplenie ścian zewnętrznych w Żłobku "Niezapominajka" ul. Wójta Radtkego - etap III	GFOŚiGW	nie dotyczy	64 730		
2009	Modernizacja węzła c.o i c.w.u. wraz z instalacją wewnętrzną w budynku Zespołu Sportowych Szkół Ogólnokształcących ul. Władysława IV 54 - etap I	GFOŚiGW	nie dotyczy	149 568		
2009	Wymiana stolarki okiennej w budynku Gimnazjum Nr 4 ul. Okrzei 6	GFOŚiGW	nie dotyczy	27 606		



PROGRAM OCHRONY ŚRODOWISKA DLA MIASTA GDYNI NA LATA 2014 -2017
Z PERSPEKTYWĄ DO ROKU 2020

2009	Wymiana stolarki okiennej w budynku Technikum Transportowego Al. Zwycięstwa 194	GFOŚiGW	nie dotyczy	69 615
2009	Wymiana stolarki okiennej w budynku Zespołu Szkół Nr 6 ul. Wrocławska 52	GFOŚiGW	nie dotyczy	29 320
2009	Wymiana stolarki okiennej w budynku Zespołu Szkół Nr 9 ul. Chyłońska 227	GFOŚiGW	nie dotyczy	129 663
2009	Wymiana stolarki okiennej w budynku Zespołu Szkół Budownictwa Okrętowego ul. Energetyków 13a	GFOŚiGW	nie dotyczy	64 715
2009	Podłączenie budynku Przedszkola Samorządowego Nr 52 ul. Krasickiego 4 do miejskiej sieci c.o. wraz z wykonaniem dokumentacji projektowej	GFOŚiGW	nie dotyczy	70 861
2009	Modernizacja węzła c.o. i c.w.u. wraz z instalacją wewnętrzną w budynku IV Liceum Ogólnokształcącego ul. Morska 188 - etap I	GFOŚiGW	nie dotyczy	97 397
2009	Modernizacja węzła c.o. i c.w.u. w budynku Przedszkola Samorządowego Nr 13 ul. Widna	GFOŚiGW	nie dotyczy	50 000
2009	Wymiana stolarki okiennej w budynku Zespołu Szkół Ekonomiczno - Administracyjnych ul. Orłowska 57	GFOŚiGW	nie dotyczy	79 584
2009	Wymiana stolarki okiennej w budynku Zespołu Szkół Nr 12 ul. Sucharskiego 10	GFOŚiGW	nie dotyczy	66 000
2009	Wymiana stolarki okiennej w budynku Zespołu Szkół Nr 11 ul. Porębskiego 21	GFOŚiGW	nie dotyczy	50 000
2009	Wykonanie dokumentacji projektowej węzła c.o. i c.w.u. oraz instalacji wewnętrznej w budynku Szkoły Podstawowej Nr 16 ul. Chabrowa 43	GFOŚiGW	nie dotyczy	35 000
2010	Budowa kanalizacji sanitarnej w ul. Snycerskiej	Budżet Miasta	nie dotyczy	154 876
2010	OCHRONA WÓD ZATOKI GDAŃSKIEJ – BUDOWA I MODERNIZACJA SYSTEMU ODPROWADZENIA WÓD OPADOWYCH W GDYNI Budowa kanalizacji deszczowej w ulicach; Orłowskiej, Popieła, Króla Jana III	Budżet Miasta	nie dotyczy	408 860
2010	Budowa sieci kanalizacji sanitarnej i wodociągowej w rejonie ul. Św. Mikołaja i Hutniczej	Budżet Miasta	nie dotyczy	269 388
2010	Rozdzielenie kanalizacji sanitarnej od kanalizacji deszczowej w budynku Miejskiej Stacji Pogotowia Ratunkowego przy ul. Żwirki i Wigury 14	GFOŚiGW	nie dotyczy	38 690
2010	Modernizacja wewnętrznej instalacji c.o. i c.w.u. Przedszkole Samorządowe Nr 52 ul. Krasickiego	GFOŚiGW	nie dotyczy	121 895
2010	Rozdzielenie kanalizacji deszczowej od kanalizacji sanitarnej wraz z opracowaniem dokumentacji projektowej - Przedszkole Samorządowe Nr 47 ul. Maciejewicza 9	GFOŚiGW	nie dotyczy	9 760
2010	Modernizacja wewnętrznej instalacji c.o. w budynku Przedszkola Samorządowego Nr 15 ul. Lubawska 7	GFOŚiGW	nie dotyczy	70 849
2010	Likwidacja koca azbestowego stanowiącego izolację ppoż. podsufitki sali gimnastycznej w budynku Zespołu Szkół	GFOŚiGW	nie dotyczy	118 648



PROGRAM OCHRONY ŚRODOWISKA DLA MIASTA GDYNI NA LATA 2014 -2017
Z PERSPEKTYWĄ DO ROKU 2020

	Ogólnokształcących Nr 5 ul. Wejherowska 55			
2010	Termomodernizacja budynku - docieplenie ścian zewnętrznych w Specjalnym Ośrodku Szkolno - Wychowawczym Nr 1 ul. Płk. Dąbka 277	GFOŚiGW	nie dotyczy	65 000
2010	Modernizacja wewnętrznej instalacji c.w.u. w budynku Zespołu Sportowych Szkół Ogólnokształcących przy ul. Władysława IV 54	GFOŚiGW	nie dotyczy	55 467
2010	Modernizacja węzła c.o. i c.w.u. - I etap w budynku Szkoły Podstawowej Nr 16 ul. Chabrowa 43	GFOŚiGW	nie dotyczy	108 316
2010	Modernizacja wewnętrznej instalacji c.o. wraz z opracowaniem dokumentacji projektowej rozbudowy węzła w Szkole Podstawowej Nr 6 ul. Cechowa 22	GFOŚiGW	nie dotyczy	236 835
2011	W ramach programu utylizacji odpadów powstałych przy wymianie lub likwidacji pokryć dachowych i elewacji zawierających azbest rozpatrzono 14 wniosków i przyznano środki na dofinansowanie 9 inwestycji.	Budżet Miasta	nie dotyczy	14 521
2011	W ramach programu likwidacji tzw. „niskiej emisji” rozpatrzono 41 wniosków mieszkańców Gdyni, w tym 18 wniosków o dotację na zakup i montaż odnawialnego źródła energii. Przyznano środki na refundację części poniesionych nakładów na zmianę ogrzewania w 30 lokalach mieszkalnych.	Budżet Miasta	nie dotyczy	72 251
2011	W ramach programu likwidacji zbiorników bezodpływowych i przyłączeniu nieruchomości do miejskiej sieci kanalizacyjnej rozpatrzono wnioski i przyznano środki na częściową refundację 12 inwestycji.	Budżet Miasta	nie dotyczy	31 420
2011	Specjalny Ośrodek Szkolno-Wychowawczy Nr 1 przy ul. Płk.Dąbka - ocieplenie ścian zewnętrznych wraz z opracowaniem dokumentacji projektowej	Budżet Miasta	nie dotyczy	70 000
2011	Kompleksowa termomodernizacja dziesięciu budynków placówek oświatowych na terenie gminy. W 2011 roku realizowane są budynki 4 szkół tj. ZSO 1, SP 35, SP 39, Gimnazjum nr 1	Budżet Miasta	RPO WP	10 612 759
2011	Opracowanie audytów energetycznych i analizy opłacalności termomodernizacji budynków oświatowych z uwzględnieniem odnawialnych źródeł ciepła dla ZS 9, ZS 10 i ZSSO	Budżet Miasta	nie dotyczy	33 210
2011	Zespół Szkół Mechanicznych - ul. Morska 77 - udrożnienie i wymiana kolektora kanalizacji deszczowej	Budżet Miasta	nie dotyczy	30 000
2012	Budowa kanału deszczowego w rejonie Alei Jana Pawła II i ul. Waszyngtona	Budżet Miasta	nie dotyczy	626 837
2012	Utylizacja odpadów powstałych przy wymianie lub likwidacji pokryć dachowych i elewacji zawierających azbest rozpatrzono 7 wniosków i przyznano środki na dofinansowanie prowadzo-	Budżet Miasta	nie dotyczy	15 037



PROGRAM OCHRONY ŚRODOWISKA DLA MIASTA GDYNI NA LATA 2014 -2017
Z PERSPEKTYWĄ DO ROKU 2020

	nnych inwestycji			
2012	W ramach programu likwidacji tzw. „niskiej emisji” rozpatrzono 135 wniosków mieszkańców Gdyni, w tym 113 wniosków o dotację na zakup i montaż odnawialnego źródła energii, przyznano środki na refundację części poniesionych nakładów na zmianę ogrzewania	Budżet Miasta	nie dotyczy	237 481
2012	Likwidacja zbiorników bezodpływowych i przyłączeniu nieruchomości do miejskiej sieci kanalizacyjnej przyznano środki na częściową refundację 23 inwestycji	Budżet Miasta	nie dotyczy	42 335
2012	Przedszkole Nr 19 - ul. Harcerska 4 - rozdzielanie kanalizacji sanitarnej od kanalizacji deszczowej	Budżet Miasta	nie dotyczy	99 936
2012	Przedszkole nr 13 - ul. Widna 15 - docieplenie ścian zewnętrznych budynku	Budżet Miasta	nie dotyczy	125 000
2012	Przedszkole Nr 47 - ul. Maciejewicza 9 - rozdzielanie kanalizacji sanitarnej od kanalizacji deszczowej	Budżet Miasta	nie dotyczy	74 075
2012	Poradnia Psychologiczno-Pedagogiczna Nr 2 - ul. Opata Hackiego 13 - docieplenie ścian zewnętrznych budynku wraz z wym. stolarki budowlanej	Budżet Miasta	nie dotyczy	124 665
2012	Specjalny Ośrodek szkolno-Wychowawczy Nr 1 - ul. Plk Dąbka 277 - docieplenie ścian budynku	Budżet Miasta	nie dotyczy	129 999
2012	Kartuska 20 - docieplenie stropodachu pawilonu gminy	Budżet Miasta	nie dotyczy	47 091
2012	NZOZ - Ośrodek Wczesnej Interwencji - ul. Harcerska - montaż pompy ciepła w celu doprowadzenia ciepłej wody do placówki	Budżet Miasta	nie dotyczy	36 593
2012	Dzienny Dom Pomocy Społecznej oraz Środowiskowy Dom Samopomocy przy ul. Gen. Maczka 1 - sporządzenie dokumentacji techniczno - kosztorysowej termomodernizacji budynku DDPS przy ul. Gen. Maczka 1 - izolacja budynku.	Budżet Miasta	nie dotyczy	161 903
2012	Siedziba Klubu 123 przy ul. Warszawskiej 42 oraz w mieszkaniach chronionych przy ul. Warszawskiej 44/1 i 44/2 - wymiana stolarki okiennej.	Budżet Miasta	nie dotyczy	33 586
2012	Ośrodek Opiekuńczy dla Osób Przewlekłe Chorych przy ul. Bosmańskiej - likwidacja piecy gazowych oraz podłączenie do miejskiej sieci ciepłowniczej. Zespół Opiekuńczy przy ul. Fredry 3 - modernizacja istniejącej sieci ogrzewania oraz wykonanie nowego węzła grzewczego.	Budżet Miasta	nie dotyczy	164 357
2012	Mapa i rejestr osuwisk i terenów zagrożonych ruchami masowymi ziemi w skali 1:10 000 dla terenu miasta Gdyni	Budżet Miasta	nie dotyczy	59 040
2012	Modernizacja instalacji zdmuchiwaczy na kotłach OP-230 no.6 w Ec3. System czyszczenia ekranów wodą o wysokim ciśnieniu.	EDF Wybrzeże	nie dotyczy	1 015 313
2012	Modernizacja układu paleniskowego oraz dysz OFA K6 w Ec Gdyńskiej	EDF Wybrzeże	nie dotyczy	4 832 285
2012	Remont kapitalny kapitalizowany - Ko-	EDF Wybrzeże	nie dotyczy	6 083 839



	ciół K6			
--	---------	--	--	--

5. Cele perspektywiczne, średniookresowe i priorytetowe, a także kierunki działań i konkretne zadania

5.1 Ograniczenie spływu zanieczyszczeń do wód Zatoki Gdańskiej i Puckiej, w tym poprawa czystości wód rzeki Kaczej

Stan wyjściowy:

Miasto Gdynia położone jest na obszarze pięciu naturalnych zlewni cieków powierzchniowych oraz osiemnastu zlewni kolektorów kanalizacji deszczowej odprowadzających wody opadowe. Zanieczyszczenia, które z terenu miasta spływają do wód opadowe i roztopowe trafiają do sieci kanalizacji deszczowej i są odprowadzane do cieków, a następnie za ich pośrednictwem do Zatoki Puckiej i Gdańskiej.

Charakterystyka jednolitych części wód powierzchniowych (JCWP) jest określona w „Planie gospodarowania wodami na obszarze dorzecza Wisły” (M.P. z dnia 21 czerwca 2011r. Nr 49, poz. 549).

Do najważniejszych, płynących przez Gdynię cieków wodnych należą rzeka Kacza o długości na terenie Gdyni 14,8 km, z dopływami Potok Źródło Marii (7,7 km), Potok Wiczliński (6,4 km), Potok Przemysłowy (3,5 km) oraz Rów Chwaszczyński (1 km).

- 1) Rzeka Kacza należy do scalonej części wód o kodzie DW1806 oraz do jednolitej części wód powierzchniowych (JCWP) o kodzie PLRW20001747989, typ: potok nizinny piaszczysty. Zgodnie z ww. charakterystyką posiada status *silnie zmienionej części wód* przy ocenie stanu jako *zły*. Dla rzeki Kaczej oceniono ryzyko nieosiągnięcia celów środowiskowych jako „zagrożona”. Dla rzeki Kaczej określono derogacje - odstępowstwa od osiągnięcia celów środowiskowych, czyli dopuszczalne jest osiągnięcie mniej rygorystycznych celów, które ustala się dla tych części wód, które zostały tak zmienione w wyniku działalności człowieka lub ich warunki są takie, że doprowadzenie ich do stanu (potencjału) dobrego jest niemożliwe ze względu na brak możliwości technicznych oraz dysproporcjonalne koszty wdrożenia działań.
- 2) Cisowska Struga z dopływami Potok Marszewski (Marszewska Struga), Potok Demptowski oraz Rów Cisowski (łącznie długość Cisowskiej Strugi i jej dopływów – 12,5 km); Cisowska Struga jest dopływem Zagórskiej Strugi. Zagórska Struga należy do scalonej części wód o kodzie DW1803 oraz do jednolitej części wód powierzchniowych (JCWP) o kodzie PLRW20001747929. Zgodnie z ww. charakterystyką posiada status *silnie zmienionej części wód* przy ocenie stanu jako „zły”. Dla Zagórskiej Strugi oceniono ryzyko nieosiągnięcia celów środowiskowych jako „zagrożona”.
- 3) rzeka Chylonka (Kanał Chyłoński), z dopływami Potok Kiloński (w Parku Kilońskim) i Potok Chyłoński (łącznie długość Chylonki i jej dopływów – 5,2 km); Zgodnie z charakterystyką jednolitych części wód określoną ww. planie rzeka Chylonka należy do scalonej części wód o kodzie DW1806 oraz do jednolitej części wód powierzchniowych (JCWP) o kodzie PLRW2000234796, typ: potoki i strumienie na obszarach będących pod wpływem procesów torfotwórczych. Zgodnie z ww. charakterystyką posiada status *silnie zmienionej części wód* przy ocenie stanu jako *zły*. Dla rzeki Chylonki oceniono ryzyko nieosiągnięcia celów środowiskowych jako „zagrożona”. Dla rzeki Chylonki określono derogacje - odstępowstwa od osiągnięcia celów środowiskowych ze względu na brak możliwości technicznych oraz dysproporcjonalne koszty. Renaturalizacja cieku wymagałaby znaczących zmian w zagospodarowaniu gęsto zamieszkałej części miasta.



- 4) rzeka Swelina o długości 2,6 km; należy do scalonej części wód o kodzie DW1806 oraz do jednolitej części wód powierzchniowych (JCWP) o kodzie PLRW20001747989 niewielkie zmiany w jej zlewni nie wymagają przebudowy koryta (obszar źródliskowy cieku oraz odcinek poniżej al. Zwycięstwa tzw. Jar Swelini objęte są ochroną jako użytki ekologiczne),
- 5) Potok Kolibkowski o długości 2,2 km; należy do scalonej części wód o kodzie DW1806 oraz do jednolitej części wód powierzchniowych (JCWP) o kodzie PLRW20001747989, niewielkie zmiany w zagospodarowaniu zlewni, głównie w dolnym odcinku, nie wymagają przebudowy koryta potoku (przewidywane zbiorniki w Parku Kolibki).

Od 2011r. corocznie w drodze uchwały Rady Miasta Gdyni wyznaczane są w Gdyni cztery kąpieliska: Gdynia Śródmieście, Gdynia Redłowo, Gdynia Orłowo i Gdynia Babie Doły. W wodach kąpielisk nie stwierdza się przekroczeń poziomów zanieczyszczeń fizycznych i mikrobiologicznych, a nieliczne przypadki zamknięcia kąpielisk spowodowane są zakwitami sinic.

Stan wód basenów portowych i osadów dennych ulega poprawie. W roku 2008 kształtował się następująco:

- 1) stężenie węglowodorów ropopochodnych w wodach basenów portowych kształtuje się poniżej wartości granicznej i poniżej granicy oznaczalności stosowanej metody analitycznej tj. p. 0,01 mg/ dm³;
- 2) stężenie cynku w wodach portowych Portu Gdynia kształtują się poniżej wartości granicznej i poniżej granicy oznaczalności stosowanej metody analitycznej tj. p. 0,022mg/ dm³;
- 3) stężenie kadmu i ołowiu w akwenach Portu Gdynia kształtują się poniżej wartości granicznej i przyjmują wartości poniżej 0,5 µg Cd/dm³ i poniżej 5 µg Pb/ dm³ ;
- 4) zarówno wartość pH jak i BZT₅ w przeważającej części punktów pomiarowych nie przekracza wartości granicznych dla II klasy jakości morskich wód wewnętrznych.

Jednym z parametrów mających wpływ na stan czystości wód portowych jest gospodarka wodami opadowymi. Zarząd Morskiego Portu Gdynia S.A. posiada w znaczącej części zmodernizowany system wód opadowych, którego wyloty są zlokalizowane w basenach portowych. Wyloty z kanalizacji deszczowej w chwili obecnej w 70% wyposażone są w systemy podczyszczeniowe i posiadają stosowne pozwolenia wodno – prawne. Docelowo w Porcie Gdynia wszystkie wyloty wód deszczowych zostaną zmodernizowane i wyposażone w systemy podczyszczające. Przeprowadzone kontrole nie wykazały przekroczeń:

- 1) 2008r. - pomiar czystości osadów dennych w pasie 50m i do głębokości 1m w obrębie wszystkich eksploatowanych nabrzeży, w sumie 77 prób czerpakowych. Osady denne zalegające w basenie portowym przy Nabrzeżu Węgierskim są zanieczyszczone metalami ciężkimi i WWA. Przy pozostałych nabrzeżach nie stwierdzono żadnych przekroczeń pomiar czystości osadów dennych- 15 prób powierzchniowych osadów dennych pobranych na torze podejściowym. Nie stwierdzono żadnych przekroczeń.
- 2) 2011r. - pomiar czystości osadów dennych w 6 próbach pobranych w obrębie Nabrzeża Polskiego, w miejscu postoju doku pływającego firmy Maritim Shipyard. Nie stwierdzono żadnych przekroczeń.
- 3) 2013r. - pomiar czystości osadów dennych w pasie 50m i do głębokości 1,5m w obrębie wszystkich eksploatowanych nabrzeży, w sumie 74 próby czerpakowe. Stwierdzono przekroczenie stężenia metali ciężkich i WWA przy Nabrzeżu Węgierskim. Przy pozostałych nabrzeżach nie stwierdzono żadnych przekroczeń.

Biorąc powyższe pod uwagę w zakresie ograniczenia spływu zanieczyszczeń do wód Zatoki Gdańskiej i Puckiej stwierdza się następujące zagrożenia:



PROGRAM OCHRONY ŚRODOWISKA DLA MIASTA GDYNI NA LATA 2014 -2017
Z PERSPEKTYWĄ DO ROKU 2020

- 1) niewystarczająca przepustowość głównych kolektorów deszczowych,
- 2) brak urządzeń podczyszczających na wylotach wszystkich kolektorów do Zatoki Gdańskiej i do istniejących cieków powierzchniowych,
- 3) niewystarczająca ilość zbiorników retencyjnych,
- 4) niewystarczająca przepustowość istniejących przepustów i budowli na ciekach stanowiących odbiorniki wód deszczowych,
- 5) ograniczona możliwość konserwacji i czyszczenia koryt cieków ze względu na brak pasów technicznych wzdłuż wszystkich cieków (pasy techniczne mogą pełnić jednocześnie funkcje ścieżek spacerowo – rowerowych),
- 6) niewystarczający stopień retencjonowania wód na terenie zainwestowanych działek,
- 7) podłączenia ścieków sanitarnych do systemu kanalizacji deszczowej,
- 8) zrzuty awaryjne z przepompowni ścieków.

W celu ograniczenia spływu zanieczyszczeń do wód Zatoki Gdańskiej i Puckiej, w tym poprawy jakości rzeki Kaczej, podjęto i planuje się podjąć następujące działania:

- 1) Wyposażenie wszystkich wylotów kolektorów deszczowych w urządzenia podczyszczające, przy czym podczyszczanie ścieków deszczowych z obszarów śródmiejskich i portowo-przemysłowych, przy zastosowaniu urządzeń o najwyższym poziomie sprawności określonym w przepisach szczegółowych, dotyczących wprowadzania ścieków do wód lub do ziemi,
- 2) objęcie siecią kanalizacji deszczowej jak największej ilości terenów komunikacyjnych, przemysłowo-składowych i innych stwarzających zagrożenie obciążenia wód opadowych zanieczyszczeniami,
- 3) poprawa niezawodności pracy przepompowni ścieków, w szczególności wyeliminowanie przelewów awaryjnych (patrz: tabela poniżej)

Tabela 9 Zestawienie ilości zrzucanych ścieków do rzeki Kaczej z przepompowni ścieków w Gdyni w latach 2008 - 2013

L.p.	Przepompownia ścieków	Ilość zrzucanych ścieków z przepompowni ścieków [m ³]					
		2008	2009	2010	2011	2012	2013
1.	PŚ Akacja, ul. Kasztanowa	0,0	250,0	0,0	220,0	1726,0	2075,0
2.	PŚ Główna, ul. Energetyków	6350,0	0,0	0,0	0,0	0,0	0,0
3.	PŚ Żeglarzy, ul. Śmidowicza	0,0	0,0	10400,0	0,0	0,0	0,0

źródło: PEWIK Gdynia Sp. z o.o.

- 4) inwentaryzacja i likwidacja nielegalnych podłączeń ścieków sanitarnych do systemu kanalizacji deszczowej,
- 5) przyłączania nieruchomości do sieci kanalizacji sanitarnej po jej każdorazowej rozbudowie,
- 6) odprowadzanie wód deszczowych do gruntu na terenach rekreacyjnych, zabudowy mieszkaniowej i innych o małym zagrożeniu zanieczyszczenia wód opadowych,
- 7) budowa zbiorników retencyjnych wód opadowych na terenach przewidzianych do urbanizacji w obrębie wierzchołki wysoczyzny morenowej, szczególnie przed skierowaniem wód do dolin cieków,
- 8) zaniechanie technicznej regulacji koryt cieków i preferowanie metod naturalnych, zgodnych z ekologicznymi funkcjami struktur przyrodniczych dolin cieków.



- 9) realizacja projektu inwestycyjnego pt. "Dolina Redy i Chylonki - zaopatrzenie w wodę i odprowadzanie ścieków" w ramach programu "Ochrona wód Zatoki Puckiej i wód Bałtyku oraz Głównego Zbiornika Wód Podziemnych nr 110".
- 10) budowa rozdzielczej sieci wodociągowej na terenie dzielnic: Pogórze, Babie Doły, Chylonia i Redłowo oraz na terenie osiedla Osada Rybacka,
- 11) budowa kanalizacji sanitarnej na terenie dzielnic: Kacze Buki, Chwarzno-Wiczlino, Mały Kack, Redłowo, Pustki Cisowskie i Dempłowo oraz osiedla Osada Rybacka.

5.2 Ograniczenie zagrożenia powodzią

Stan wyjściowy:

Dnia 18 marca 2011r. weszła w życie Ustawa z dnia 5 stycznia 2011r. o zmianie ustawy – Prawo wodne oraz niektórych innych ustaw (Dz. U. z dnia 15 lutego 2011 r. nr 32 poz. 159) w której dokonano m.in. transpozycji tzw. dyrektywy powodziowej.

Ustawa zobowiązała Prezesa Krajowego Zarządu Gospodarki Wodnej do sporządzenia:

- 1) Wstępnej oceny ryzyka powodziowego do grudnia 2011 roku,
- 2) Map zagrożenia i map ryzyka powodziowego do grudnia 2013 roku,
- 3) Planów zarządzania ryzykiem powodziowym do grudnia 2015 roku.

W dniu 21 grudnia 2011r. Prezes Krajowego Zarządu Gospodarki Wodnej w Warszawie (KZGW) zatwierdził wstępną ocenę ryzyka powodziowego. Przedmiotowa ocena jako tereny zagrożone powodzią w Gdyni wskazuje jedynie tereny przyległe do wybrzeża morskiego, głównie wokół basenów portowych.

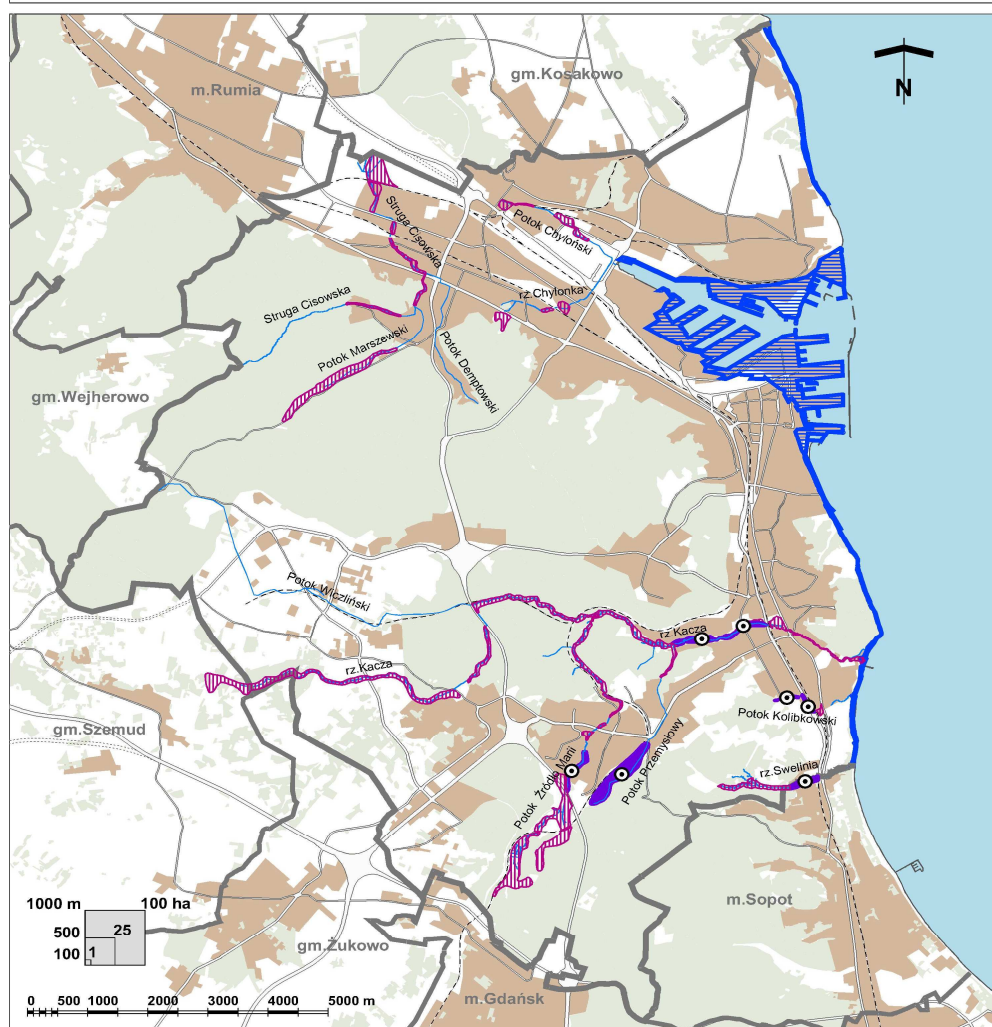
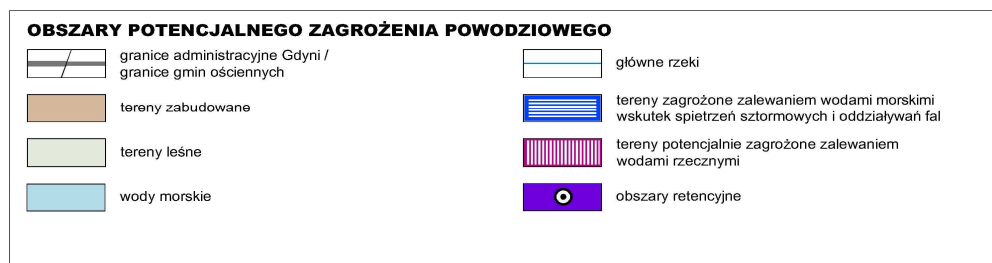
Kolejnym etapem było sporządzenie przez KZGW do dnia 22 grudnia 2013r. map zagrożenia powodziowego i map ryzyka powodziowego. Mapy w wersji kartograficznej zostały opublikowane na Hydroportalu KZGW.

Dla Gdyni opracowano dotychczas jedynie mapy uwzględniające ryzyko powodzi od morza. Podobnie jak we wstępnej ocenie ryzyka są to tereny przyległe do wybrzeża morskiego.

Obszary te uwzględniono w Studium Uwarunkowań i Kierunków Zagospodarowania Przestrzennego Gdyni.



PROGRAM OCHRONY ŚRODOWISKA DLA MIASTA GDYNI NA LATA 2014 -2017
Z PERSPEKTYWĄ DO ROKU 2020



Rysunek 1 Tereny zagrożone i potencjalnie zagrożone zalaniem (źródło: Studium Uwarunkowań i Kierunków Zagospodarowania Przestrzennego Gdyni)



PROGRAM OCHRONY ŚRODOWISKA DLA MIASTA GDYNI NA LATA 2014 -2017
Z PERSPEKTYWĄ DO ROKU 2020

Znaczne powierzchnie terenów utwardzonych w obszarach zainwestowanych powodują, że zagrożenia zalewaniem lub podtapianiem mogą występować w dolinach rzek i potoków, jednakże tereny te nie zostały uwzględnione w pierwszej edycji map zagrożenia powodziowego.

Zgodnie z opracowaną przez Biuro Projektów Budownictwa Komunalnego w Gdańsku w roku 2006 koncepcją rozbudowy i modernizacji systemu odprowadzania wód opadowych i roztopowych w Gdyni, w ramach projektu „Poprawa czystości wód Morza Bałtyckiego poprzez rozwój systemów gospodarki wodnej”, zaplanowano realizację siedmiu zbiorników retencyjnych:

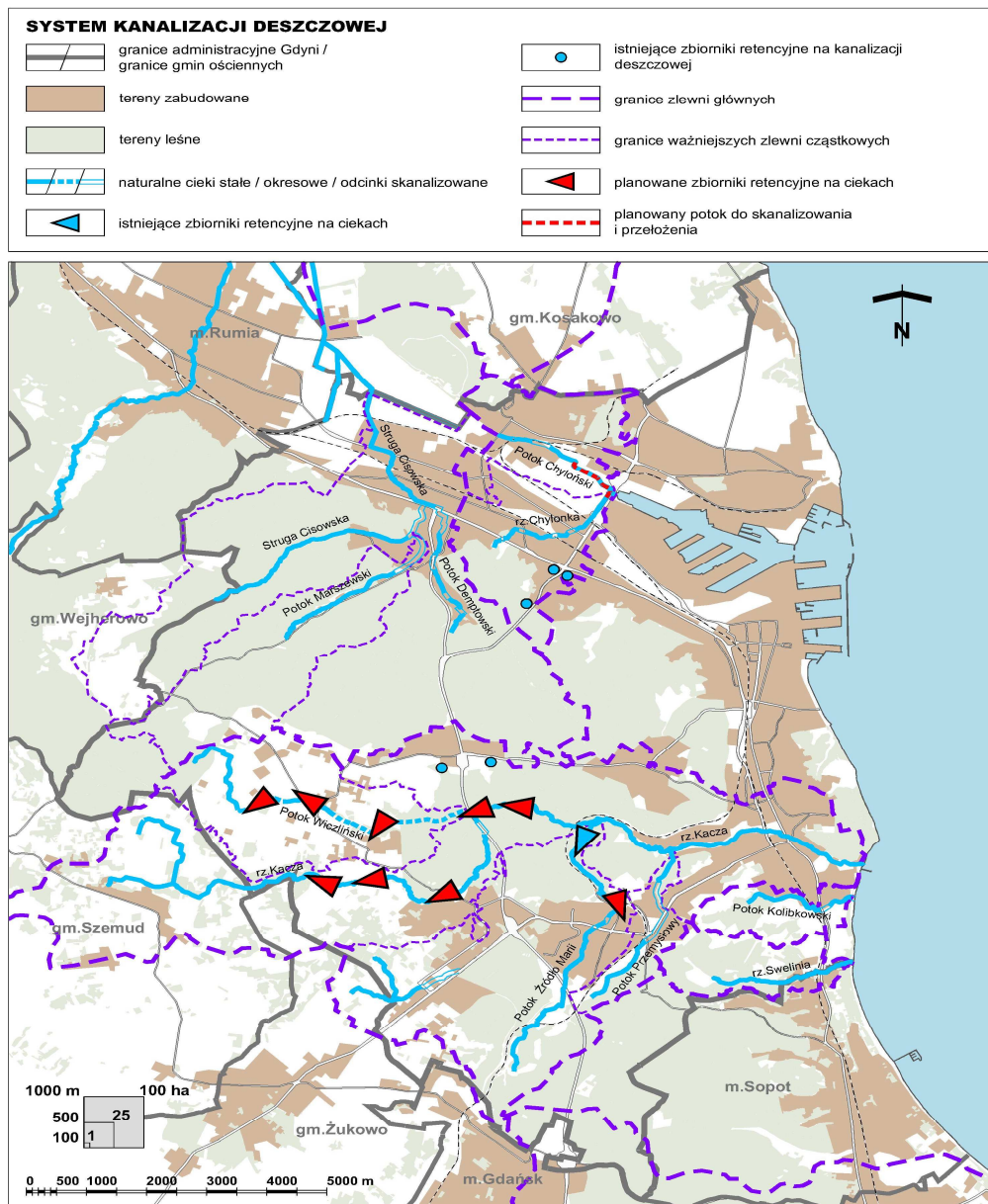
Tabela 10 Zestawienie planowanych i istniejących zbiorników retencyjnych w zlewni rzeki Kaczej

Lp.	Rzeka km	Nazwa zbiornika	Lokalizacja	Uwagi
1	Kacza 12 + 845	"Wiczlino I"	Rejon ogrodu działkowego przy ul. Suchej w Wiczlinie	Zbiornik położony jest poza terenem TPK w otulinie Parku Zbiornik "suchy"
2	Kacza 12 + 010	"Wiczlino II"	Rejon ogrodu działkowego przy ul. Suchej w Wiczlinie	Zbiornik położony jest poza terenem TPK w otulinie Parku Zbiornik "suchy"
3	Kacza 7 + 740	"Obwodnica"	Poniżej obwodnicy Trójmiasta	Zbiornik położony jest na terenie TPK Zbiornik „suchy"
4	Kacza 7 + 300	"Polana Krykulec"	Polana Krykulec	Zbiornik położony jest na terenie TPK – zbiornik zrealizowany Zbiornik „mokry"
5	Potok Źródło Marii 2 + 580	"Karwiny"	Poniżej ul. Nałkowskiej	Zbiornik położony jest w otulinie TPK Zbiornik „suchy" - w trakcie realizacji
6	Potok Źródło Marii 0 + 370	"Dąbrowa"	Powyżej ul. Wiczlińskiej	Zbiornik położony jest na terenie TPK Zbiornik „mokry"
7	Potok "Wiczlino" 3 + 000	"Wiczlino Szkoła"	Powyżej ul. Chwarznieńskiej	Zbiornik położony jest w otulinie TPK Zbiornik "suchy"

Lokalizację planowanych i istniejących zbiorników retencyjnych przedstawia poniższy rysunek:



PROGRAM OCHRONY ŚRODOWISKA DLA MIASTA GDYNI NA LATA 2014 -2017
Z PERSPEKTYWĄ DO ROKU 2020



Rysunek 2 Lokalizacja planowanych i istniejących zbiorników retencyjnych w Gdyni (źródło: Studium Uwarunkowań i Kierunków Zagospodarowania Przestrzennego Gdyni)



Zarówno Studium uwarunkowań i kierunków zagospodarowania przestrzennego Gdyni, jak i odpowiednie plany miejscowe wyznaczają lokalizację zbiorników retencyjnych ograniczających zagrożenie powodziowe nad ciekami: Kacza, Potok Wiczliński i Źródło Marii.

Wskazania lokalizacji zbiorników retencyjnych na ciekach zawierają:

- 1) miejscowy plan zagospodarowania przestrzennego części dzielnic: Chwarzno-Wiczlino i Karwiny w Gdyni, rejon Potoku Wiczlińskiego oraz zbiorników retencyjnych „Zielenisz” i „Obwodnica” przyjęty uchwałą Nr V/76/11 Rady Miasta Gdyni z dnia 23 lutego 2011 roku,
- 2) miejscowy plan zagospodarowania przestrzennego części dzielnicy Chwarzno - Wiczlino w Gdyni, rejon ulic Wiczlińskiej, Chwarznieńskiej i Śliskiej przyjęty uchwałą Nr XXVI/602/04 Rady Miasta Gdyni z dnia 22 grudnia 2004 roku,
- 3) miejscowy plan zagospodarowania przestrzennego części dzielnic: Dąbrowa i Chwarzno -Wiczlino w Gdyni, rejon ulic Łanowej i Warzywnej przyjęty uchwałą Nr XXXI/732/05 Rady Miasta Gdyni z dnia 25 maja 2005 roku,
- 4) miejscowy plan zagospodarowania przestrzennego części dzielnicy Dąbrowa w Gdyni, rejon ulicy Miętowej i rzeki Kaczej przyjęty uchwałą Nr XII/294/07 Rady Miasta Gdyni z dnia 26 września 2007 roku,
- 5) miejscowy plan zagospodarowania przestrzennego części dzielnic Dąbrowa i Chwarzno-Wiczlino w Gdyni, rejon rzeki Kaczej i góry Donas przyjęty uchwałą Nr XLV/1020/10 Rady Miasta Gdyni z dnia 25 sierpnia 2010 roku.

Miejscowe plany zagospodarowania przestrzennego, zwłaszcza obejmujące wysoczyznową część miasta, wyznaczają także zbiorniki retencyjne oraz podmokłości do zachowania (jako spełniające funkcje retencyjne) poza dolinami cieków, na wierzchołkach.

W celu ochrony przed powodzią konieczne są następujące działania:

- 1) budowa zbiorników retencyjnych na ciekach szczególnie w rejonie Gdyni-Zachód zgodnie z przyjętymi założeniami,
- 2) odtworzenie Potoku Wiczlińskiego
- 3) regulacja, utrzymanie i odtwarzanie cieków wodnych z zastosowaniem metod naturalnych uwzględniających potrzeby ochrony przyrody w tym różnorodności biologicznej,
- 4) dążenie do renaturalizacji cieków,
- 5) ochrona siedlisk wodno-błotnych,
- 6) maksymalna retencja wód deszczowych na istniejących i projektowanych terenach zurbanizowanych, szczególnie górnego tarasu polegająca na:
 - a) budowie zbiorników retencyjnych,
 - b) utrzymaniu naturalnej obudowy i ukształtowania koryt cieków,
 - c) preferowaniu (zwłaszcza na terenach zabudowy jednorodzinnej) rozwiązań polegających na odprowadzaniu wód opadowych z dachów do gruntu w miejscach gdzie pozwala na to budowa geologiczna,
 - d) wyznaczaniu pasów zieleni przyulicznej,
 - e) promowaniu rozwiązań polegających na retencjonowaniu wód deszczowych w celu ich gospodarczego wykorzystania,
 - f) zachowaniu maksymalnie dużej powierzchni biologicznie czynnej.
- 7) przebudowa głównych kolektorów zbiorczych o niewystarczającej przepustowości,
- 8) systematyczna rozbudowa i modernizacja sieci kanalizacji deszczowej na istniejących terenach zurbanizowanych, w pierwszej kolejności w zlewni rzeki Kaczej,
- 9) utrzymanie, odtworzenie, przebudowa, rewitalizacja naturalnych stawów, zbiorników i zagłębień terenowych dla celów retencjonowania wód opadowych,



- 10) przebudowa wszystkich budowli na ciekach powierzchniowych, których przepustowość jest mniejsza niż przepływ wody miarodajnej o prawdopodobieństwie $p = 1\%$ (100 lat),
- 11) rezerwacja terenów pod pasy eksploatacyjne i ochronne wzdłuż istniejących cieków oraz ochrona wyznaczonych terenów zalewowych poprzez ich wykup oraz przywrócenie swobodnego dostępu do wód płynących,
- 12) ochrona istniejących oczek wodnych.

5.3 Ograniczenie wystąpienia osuwisk

Specyfika położenia miasta Gdyni, tj.:

- 1) duże zróżnicowanie wysokościowe i wiążące się z tym występowanie stoków o dużym nachyleniu,
- 2) częste współwystępowanie na stokach osadów sypkich i spoistych, stanowiących w sprzyjających warunkach płaszczyzny poślizgu dla ruchu mas ziemnych,
- 3) występowanie i dynamika wód gruntowych na stokach, wpływających na powierzchnię terenu na różnych wysokościach i z różną intensywnością,
- 4) procesy abrazji morskiej

powodują, że na jego terenie występują warunki do powstawania ruchów masowych, w tym osuwisk. Najbardziej predysponowane do rozwoju masowych ruchów ziemi są krawędzie wysoczyzn, w tym klify, powstałe w wyniku bezpośredniego oddziaływania morza na ląd.

Obecnie większość stoków jest ustabilizowana i dopiero naruszenie tej równowagi przez człowieka lub przez czynniki naturalne może uaktywnić osuwiska oraz inne procesy stokowe.

Zgodnie z art. 110a ust. 1 ustawy z dnia 27.04.2001r. Prawo ochrony środowiska (tekst jedn. Dz. U. z 2013r. poz. 1232 ze zm.) obserwację terenów zagrożonych ruchami masowymi ziemi oraz terenów, na których występują te ruchy, a także rejestr zawierający informacje o tych terenach prowadzi starosta (Prezydent Miasta). Metody, zakres i częstotliwość prowadzenia obserwacji terenów określa Rozporządzenie Ministra Środowiska w sprawie informacji dotyczących ruchów masowych ziemi (Dz. U. z 2007 r., nr 121, poz. 840).

W roku 2012 Państwowy Instytut Geologiczny Państwowy Instytut Badawczy w Gdańsku na zlecenie UM Gdyni wykonał szczegółowe kartowanie osuwisk i terenów zagrożonych ruchami masowymi ziemi dla części terenu miasta o powierzchni około 17 km² w czterech podstawowych rejonach:

- 1) Krawędź Kępy Oksywskiej (10 km²),
- 2) Mały Kack – Karwiny (1 km²),
- 3) Grabówek i Działki Leśne (3 km²),
- 4) Leszczyńki (3 km²).

Ponadto przeprowadzono zwiad terenowy (bez szczegółowych prac kartograficznych) w dwóch tzw. rejonach rezerwowych o łącznej powierzchni około 7 km², tj.:

- 1) Dąbrowa (4 km²),
- 2) Kolibki (3 km²).

Na wytypowanym obszarze (stanowiącym niecałe 18 % powierzchni miasta) zlokalizowano ogółem 48 osuwisk (przed przystąpieniem do prac znano jedynie 3–4 osuwiska, które związane były z abrazją morską klifu) i 37 terenów zagrożonych ruchami masowymi, z czego dla 35 osuwisk i 28 terenów zagrożonych ruchami masowymi ziemi sporządzono karty rejestracyjne, które wprowadzono do bazy danych System Ochrony Przeciwosuwiskowej SOPO Państwowego Instytutu Geologicznego w Warszawie. Większość osuwisk zakwalifikowano jako aktywne lub okresowo aktywne.



Osuwiska występujące na obszarach skartowanych są osuwiskami gruntowymi (powstałymi w skałach nieskonsolidowanych, gdzie dominują utwory drobnoziarniste). Pojedyncze osuwiska zostały opisane jako „mieszane”, gdyż rozwinęły się na różnych rodzajach podłoża, obejmujących m.in. nasypy budowlane. Główną przyczyną powstawania skartowanych osuwisk są procesy naturalne, najczęściej związane z abrazją morską, infiltracją wód opadowych i roztopowych lub erozyjnym podcięciem zbocza. Jako czynnik mogący inicjować powstawanie ruchów masowych uznano także niewłaściwą gospodarkę wodami opadowymi.

Uznano, że 19 osuwisk stwarza poważne zagrożenie dla zabudowy i infrastruktury komunikacyjnej, a niektóre powodują niszczenie obiektów budowlanych. Dalszy rozwój osuwisk w tych miejscach może spowodować zniszczenia albo uszkodzenia obiektów znajdujących się w ich obrębie lub w bezpośrednim sąsiedztwie. W związku z taką sytuacją istnieje konieczność prowadzenia systematycznego monitoringu osuwisk.

Na podstawie dotychczasowych prac na terenie miasta Gdyni Państwowy Instytut Geologiczny w Gdańsku wytypował dwa osuwiska do szczegółowego monitoringu (nr 36597 – Klif w Babich Dołach i nr 37700 – Leszczynki, ul. Dembińskiego).

W celu prowadzenia monitoringu ruchów masowych oraz przeciwdziałania potencjalnym skutkom tych zjawisk konieczne jest:

- 1) wykonanie mapy osuwisk i terenów zagrożonych ruchami masowymi ziemi w skali 1:10000 dla dotychczas nie skartowanej części terenu miasta Gdyni;
- 2) wykonanie mapy lokalizacji osuwisk i obszarów zagrożonych ruchami masowymi na mapie zasadniczej w skali 1:1000
- 3) rozbudowa rejestru osuwisk i terenów zagrożonych ruchami masowymi ziemi o dotychczas nieskartowane części miasta Gdyni,
- 4) wprowadzenie informacji o osuwiskach i terenach zagrożonych do bazy danych „System Osłony Przeciwośuwiskowej SOPO” Państwowego Instytutu Geologicznego w Warszawie,
- 5) kontynuowanie prowadzenia przez geologa powiatowego monitoringu ogólnego,
- 6) rozważenie powierzenia prowadzenia monitoringu szczegółowego podmiotowi posiadającemu wymagającego odpowiedni sprzęt oraz kwalifikacje.

5.4 Ochrona Głównego Zbiornika Wód Podziemnych nr 110 oraz wód podziemnych na terenie dzielnicy „Gdynia-Zachód”

Stan wyjściowy:

Gdynia zaspokaja swoje potrzeby w zakresie wody do spożycia z zasobów dobrych jakościowo wód podziemnych.

Głównym wodonoścem ujmowanym do eksploatacji (ujęcia „Reda” i „Rumia”) są piaszczyste utwory czwartorzędowe występujące na obszarze Pradoliny Kaszubskiej będące podstawą do wydzielenia Głównego Zbiornika Wód Podziemnych nr 110 (w części położonego w granicach administracyjnych miasta Gdyni), będącego jednym z najbardziej zasobnych zbiorników wód podziemnych w kraju. Mankamentem tego zbiornika jest jednak wysoki stopień zagrożenia wód, spowodowany ich występowaniem tuż pod powierzchnią terenu oraz sposób zagospodarowania terenu (na części zbiornika znajduje się dzielnica portowo - przemysłowa Gdyni).

Czwartorzędowy poziom wodonośny na tym obszarze jest tylko częściowo izolowany cienkim pokładem słaboprzepuszczalnych utworów organicznych, co powoduje, że czas przenikania zanieczyszczeń z powierzchni terenu jest bardzo krótki i zazwyczaj nie przekracza kilkunastu dni. Warstwa wodonośna jest zatem narażona na bezpośrednie zanieczyszczenie wód podziemnych z powierzchni terenu.



Podkreślenia wymaga, że dyrektor Regionalnego Zarządu Gospodarki Wodnej w Gdańsku nie ustalił do chwili obecnej prawnych warunków ochrony wód podziemnych na terenie zbiornika i jego obszarze ochronnym, mimo że wody GZWP nr 110 są szczególnie narażone na zanieczyszczenia z powierzchni terenu.

Dla komunalnych ujęć wody podziemnej o niewystarczających warunkach naturalnej ochrony przed dopływem zanieczyszczeń z powierzchni terenu ustala się strefy ochronne składające się z terenów ochrony bezpośredniej (obejmujących bezpośrednio otoczenie studzien i stacji wodociągowych) oraz tereny ochrony pośredniej obejmujące obszary zasilania ujęć wyznaczone 25-letnim czasem wymiany wody w warstwie wodonośnej.

Ujęcia wody podziemnej miały wyznaczone strefy ochronne, które wygasły z dniem 31 grudnia 2012r. W 2012r. na zlecenie i koszt PEWiK Gdynia opracowane zostały nowe projekty stref ochronnych w formie dodatków do dokumentacji hydrogeologicznych ujęć wody. Zaproponowano w nich ustalenie stref ochronnych, składających się z terenów ochrony bezpośredniej i pośredniej dla ujęć: „Wielki Kack”, „Sieradzka”, „Rumia” i „Wiczlino”. Postępowanie w sprawie ustanowienia stref jest obecnie prowadzone przez Dyrektora Regionalnego zarządu Gospodarki Wodnej w Gdańsku.

Warunki ochrony komunalnych ujęć wód podziemnych ustalono w dostosowaniu do budowy geologicznej, warunków hydrogeologicznych oraz istniejącego i planowanego sposobu zagospodarowania terenu.

Jakość wód podziemnych na obszarze Pradoliny Kaszubskiej oraz w rejonach ujęć wód podziemnych z powodu ich gospodarczego znaczenia oraz istniejącego lub potencjalnego zagrożenia zanieczyszczeniami z powierzchni terenu jest stale monitorowana. Na terenie Gdyni od wielu lat jest prowadzony monitoring ujęć wód podziemnych prowadzony przez:

- 1) Przedsiębiorstwo Wodociągów i Kanalizacji w Gdyni w rejonach ujęć: „Wiczlino” „Wielki Kack” „Rumia” i „Sieradzka”;
- 2) Zarząd Morskiego Portu Gdynia S.A. – ujęcie zakładowe w rejonie Trasy Kwiatkowskiego i ulicy J. Wiśniewskiego;
- 3) EDF Wybrzeże S.A. – ujęcie zakładowe w sąsiedztwie Elektrociepłowni Gdyni.

Z opracowań w których zawarto wyniki badań jakości wód wynika, że:

- 1) jakość wód podziemnych z utworów czwartorzędowych, które na znacznym obszarze miasta nie są dostatecznie izolowane i zabezpieczone przed migracją zanieczyszczeń z powierzchni terenu, jest obniżona,
- 2) w stropowych partiach użytkowego poziomu wodonośnego na obszarze Pradoliny Kaszubskiej stwierdzono podwyższone zawartości (nie przekraczające dopuszczalnych stężeń), związków azotu, chlorków i soli metali,
- 3) na terenie miasta istnieją punktowe zanieczyszczenia wód podziemnych substancjami ropopochodnymi, pierwszej przypowierzchniowej warstwy wodonośnej.

Rozpatrując jakość wód podziemnych trzeba też wspomnieć, że na skutek mniej intensywnej eksploatacji tych wód na terenie Gdyni zaburzeniu ulegają ich zasoby i naturalny układ drenażu, zarówno w pasie wybrzeża jak i pod dnem Zatoki Gdańskiej, co już obecnie doprowadziło do podniesienia poziomu wód podziemnych i podtapiania części Śródmieścia.

W celu ochrony Głównego Zbiornika Wód Podziemnych nr 110 i wód podziemnych dzielnic Gdynia-Zachód konieczne jest:

- 1) podniesienie efektywności ochrony wód podziemnych, w szczególności na obszarze Głównego Zbiornika Wód Podziemnych nr 110 poprzez ustanowienie prawnych warunków ochrony zbiornika i jego obszaru ochronnego,
- 2) propagowanie dobrej praktyki rolniczej polegającej na stosowaniu właściwych dawek nawozów sztucznych i naturalnych,



- 3) utrzymywanie należytego stanu sanitarnego, porządku i czystości w strefach ochronnych ujęć wód podziemnych,
- 4) racjonalizacja gospodarowania wodą podziemną poprzez dostosowanie przyznawanych w pozwoleniach wodno-prawnych poborów wód do rzeczywistych potrzeb użytkowników w ramach ustalonych w dokumentacjach hydrogeologicznych, dla poszczególnych ujęć, zasobów eksploatacyjnych lub dyspozycyjnych - zgodnie z udokumentowanymi potrzebami,
- 5) wykonanie sieci kanalizacji sanitarnej na terenie GZWP nr 110 i jego obszaru ochronnego,
- 6) wykonanie sieci kanalizacji sanitarnej i deszczowej oraz sieci wodociągowej na terenie dzielnicy „Gdynia-Zachód”.

5.5 Poprawa stanu powietrza w zakresie pyłu zawieszonego i benzo(a)pirenu

Stan wyjściowy:

Jakość powietrza atmosferycznego w Gdyni oceniana jest na podstawie pomiarów prowadzonych w trzech stacjach monitoringu automatycznego należących do Fundacji ARMAAG oraz jednej stacji Wojewódzkiego Inspektoratu Ochrony Środowiska. Stacja pomiarowa AM 10 zlokalizowana w Gdyni przy ul. Wendy znajduje się na terenie przemysłowym, dlatego też wyniki z tej stacji, ze względu na jej lokalizację na terenie przemysłowym, od 2009 roku nie są uwzględniane w rocznej ocenie jakości powietrza dokonywanej przez WIOŚ. Na stacjach pomiarowych w Gdyni mierzone są SO_2 , NO_x , NH_3 , O_3 , PM_{10} , CO .



Rysunek 3 Lokalizacja stacji pomiarowych w Gdyni

Parametrami krytycznymi na terenie Gdyni są stężenia pyłu zawieszonego PM_{10} i benzo(a)pirenu.



Rozporządzenia Ministra Środowiska z dnia 24 sierpnia 2012r. w sprawie poziomów niektórych substancji w powietrzu (Dz. U. z 2012 r. poz. 1031) określa wartości dopuszczalne i docelowe - ze względu na ochronę zdrowia - dla pyłu zawieszonego PM10 i benzo(a)piranu.

Tabela 11 Dopuszczalne i docelowe wartości pyłu zawieszonego PM10 i benzo(a)pirenu

Nazwa substancji	okres uśrednienia wyników pomiarów	poziom dopuszczalny substancji w powietrzu	dopuszczana częstość przekroczenia dopuszczalnego w roku kalendarzowym	termin osiągnięcia poziomów dopuszczalnych*
poziomy dopuszczalne				
pył zawieszony PM10	24 godziny	50 µg/m ³	35 razy	2005
	rok kalendarzowy	40 µg/m ³	-	2005
poziomy docelowe				
benzo(a)piren	rok kalendarzowy	1 ng/m ³	-	2013

*dla benzo(a)pirenu obowiązuje termin osiągnięcia poziomu docelowego

5.5.1. Pył zawieszony PM10

Wyniki pomiarów pyłu zawieszonego PM10 wykonanych w latach 2008-2012 przedstawiono w poniższej tabeli. Dla analizowanego okresu zestawiono stężenia średnioroczne, minimalne oraz maksymalne stężenia 24-godzinne oraz ilości dni w roku, których stężenia dobowe analizowanego zanieczyszczenia były większe od 50 µg/m³ oraz 200 µg/m³.

Tabela 12 Wyniki pomiarów pyłu zawieszonego PM10 w latach 2008-2012

wyniki pomiarów		stężenie pyłu PM10 w latach				
		2008	2009	2010	2011	2012
stacja pomiarowa WIOŚ Gdynia ul. Piłsudskiego						
stężenie średnioroczne	[µg/m ³]	21,7	21	30	24,5	21,2
minimalne stężenie 24-godz.		6	1,5	2,5	5	3
maksymalne stężenie 24-godz.		120	104,5	136	133	95
ilość dni z przekroczeniem normy 24-godz. 50 [µg/m ³]		14	9	33	23	18
ilość dni z przekroczeniem poziomu informowania 200 [µg/m ³]		1	0	0	0	0
stacja pomiarowa AM4 Gdynia Pogórze ul. Porębskiego						
stężenie średnioroczne	[µg/m ³]	24,8	22,4	20,9	17,7	17,3
minimalne stężenie 24-godz.		7,7	5,8	2,7	3,9	4,4
maksymalne stężenie 24-godz.		112,6	93,7	80,7	88	61,4
ilość dni z przekroczeniem normy 24-godz. 50 [µg/m ³]		46	15	23	11	6
ilość dni z przekroczeniem poziomu informowania 200 [µg/m ³]		1	0	0	0	0
stacja pomiarowa AM9 Gdynia Dąbrowa ul. Szafranowa						
stężenie średnioroczne	[µg/m ³]	-	-	19,9	18,3	17,9
minimalne stężenie 24-godz.		-	-	3,6	4,6	4,3
maksymalne stężenie 24-godz.		-	-	96,9	86,3	86,3



wyniki pomiarów		stężenie pyłu PM10 w latach				
		2008	2009	2010	2011	2012
ilość dni z przekroczeniem normy 24-godz. 50 [µg/m ³]		-	-	15	12	7
ilość dni z przekroczeniem poziomu informowania 200 [µg/m ³]		-	-	0	0	0
stacja pomiarowa AM10 Gdynia Śródmieście ul. Wendy						
stężenie średnioroczne		36,3	37,6	33,5	30,9	28,6
minimalne stężenie 24-godz.		7,2	6,9	6,4	6,2	6,2
maksymalne stężenie 24-godz.		199,6	135,4	133,7	160,3	112,3
ilość dni z przekroczeniem normy 24-godz. 50 [µg/m ³]		71	82	51	46	39
ilość dni z przekroczeniem poziomu informowania 200 [µg/m ³]		0	0	0	0	0

Źródło: Raporty roczne WIOŚ o stanie środowiska w województwie pomorskim

Jak wynika z powyższej tabeli, w latach 2008-2012 najwyższe stężenia średnioroczne pyłu zawieszonego PM10, nie przekraczały wartości dopuszczalnej 40 µg/m³. Dla analizowanego okresu odnotowano przekroczenia dopuszczalnej wartości stężeń 24 -godz. 50 µg/m³.

Poziomy informowania pyłu PM10 powyżej 200 µg/m³ występowały jedynie w roku 2008, kiedy odnotowano na dwóch stacjach pomiarowych po jednym dniu z przekroczeniami poziomu informowania. Natomiast w latach 2009-2012 nie wystąpiła sytuacja, aby w Gdyni została przekroczona norma poziomu informowania pyłu zawieszonego PM10 (200 µg/m³).

5.5.2 Benzo(a)piren

W poniższej tabeli przedstawiono podsumowanie wyników pomiarów stężeń średniorocznych benzo(a)pirenu zarejestrowanych w latach 2008-2012 na stacji pomiarowej zlokalizowanej przy ul. Piłsudskiego.

Tabela 13 Wyniki pomiarów stężeń średniorocznych benzo(a)pirenu w latach 2008-2012 na stacji pomiarowej zlokalizowanej przy ul. Piłsudskiego

wyniki pomiarów benzo(a)pirenu					
rok	2008	2009	2010	2011	2012
stężenie B(a)P [ng/m ³]	1,41	1,44	1,91	1,60	1,17

źródło: Raporty roczne WIOŚ o stanie środowiska w województwie pomorskim

Jak wynika z powyższego zestawienia przekroczenia stężenia docelowego benzo(a)pirenu były notowane od 2008 roku. Najwyższe stężenia poziomu docelowego odnotowano w 2010 roku. Zmierzone stężenie w 2010 roku prawie dwukrotnie przekroczyło poziom docelowej wartości stężenia benzo(a)pirenu wynoszący 1 ng/m³.

Realizacja działań naprawczych wynikających z Uchwały Nr 1203/XLIX/10 Sejmiku Województwa Pomorskiego z dnia 28 czerwca 2010r. w sprawie określenia ochrony powietrza dla strefy aglomeracji trójmiejskiej (Dziennik Urzędowy Województwa Pomorskiego nr 137/2010 poz. 2659) doprowadziła do poprawy sytuacji, gdyż w latach 2012 i 2013 na terenie Gdyni nie stwierdzono przekroczeń pyłu zawieszonego PM10. Niestety, trwały stan niezadowolający stwierdza się w odniesieniu do benzo(a)pirenu.

Poprawa jakości powietrza i utrzymywanie standardów jakości środowiska wpływających na warunki zdrowotne ludzi jest celem średniookresowym na lata 2013-2020 ujętym w Programie Ochrony Środowiska Województwa Pomorskiego na lata 2013-2016 z per-



spektywą do roku 2020, przyjętym Uchwałą Sejmiku Województwa Pomorskiego Nr 528/XXV/12 z dnia 21 grudnia 2012 roku.

Dobre wyniki stanu powietrza w roku 2012 i 2013 nie pozwoliły na zmianę kwalifikacji strefy śródmiejskiej, która nadal zakwalifikowana jest do strefy C ze względu na niedotrzymane poziomy dla pyłu PM10 oraz niedotrzymane poziomy docelowe benzo(a)pirenu stwierdzone w rocznej ocenie jakości powietrza za rok 2011, który jest rokiem bazowym. Klasyfikacja C oznacza, że aglomeracja trójmiejska jest strefą, w której stężenia zanieczyszczeń na terenie strefy przekraczają poziomy dopuszczalne lub poziomy docelowe powiększone o margines tolerancji, a w przypadku, gdy margines tolerancji nie jest określony – poziomy dopuszczalne lub poziomy docelowe. Oznacza to konieczność przygotowania Programu ochrony powietrza dla strefy.

Uchwałą Nr 754/XXXV/13 Sejmiku Województwa Pomorskiego z dnia 25.11.2013r. przyjęty został „Program Ochrony Powietrza dla strefy aglomeracji trójmiejskiej”. Program określa działania naprawcze na lata 2014-2020, które mają doprowadzić do osiągnięcia poziomów dopuszczalnych dla pyłu zawieszony PM10 oraz obniżenia wartości stężeń benzo(a)pirenu. W Programie Ochrony Powietrza dla aglomeracji trójmiejskiej przedstawiono harmonogram rzeczowo-finansowy realizacji działań naprawczych, określono odpowiedzialnych za poszczególne zadania oraz wyznaczono termin realizacji na rok 2020. Program ochrony powietrza zawiera również plan działań krótkoterminowych, w którym określone są działania na wypadek przekroczenia poziomów alarmowych niektórych substancji w powietrzu. Zadania naprawcze, wskazane w Programie Ochrony Powietrza zostaną zrealizowane we wskazanym zakresie pod warunkiem dysponowania odpowiednimi środkami finansowymi.

W ramach realizacji "Programu ochrony powietrza dla aglomeracji trójmiejskiej" w Gdyni przewiduje się następujące działania:

- 1) przygotowanie inwentaryzacji nieruchomości, na terenie których funkcjonują paleniska opalane paliwem stałym,
- 2) przygotowanie Planu gospodarki niskoemisyjnej obejmującego m. in. zadania z zakresu likwidacji niskiej emisji,
- 3) ścisłą współpracę z EDF Wybrzeże S.A. (wytwórca ciepła sieciowego), OPEC Gdynia Sp. z o.o. (dostawca ciepła sieciowego), PGNiG S.A. (dystrybutor paliwa gazowego), Energa S.A. (wytwórca i dystrybutor energii elektrycznej) w zakresie promowania nisko- i nieemisyjnych źródeł ciepła,
- 4) finansowe wspieranie mieszkańców Gdyni modernizujących źródła ogrzewania poprzez gminny system dotacji, w tym pozyskiwanych ze środków WFOŚiGW w Gdańsku,
- 5) remonty i poprawę stanu nawierzchni dróg,
- 6) czyszczenie "na mokro" ulic w mieście w celu ograniczenia wtórnego unosu pyłu,
- 7) rozwój komunikacji publicznej oraz wdrożenie energooszczędnych i niskoemisyjnych rozwiązań w transporcie publicznym,
- 8) prowadzenie polityki parkingowej w centrach miast wymuszającej ograniczenia w korzystaniu z samochodów,
- 9) rozwój sieci ścieżek rowerowych,
- 10) kontrolę gospodarstw domowych w zakresie prawidłowego postępowania z odpadami komunalnymi.

5.6 Zmniejszenie wodochłonności, materiałochłonności i energochłonności gospodarki

Stan wyjściowy:

Zużycie wody



PROGRAM OCHRONY ŚRODOWISKA DLA MIASTA GDYNI NA LATA 2014 -2017
Z PERSPEKTYWĄ DO ROKU 2020

Z sieci wodociągowej miasta Gdynia korzysta obecnie 98,2 % mieszkańców (dane na podstawie Rocznika Statystycznego Gdyni 2011r.).

W ramach zatwierdzonego planu inwestycyjnego na lata 2013-2015 przez Komunalny Związek Gmin „Dolina Redy i Chylonki” w Gdyni, tam gdzie to możliwe (uregulowania prawne, dokumentacja projektowa) przewiduje się budowę sieci wodociągowej ww. dzielnicach i osiedlach Gdyni. Planowane inwestycje, w tym: rozwojowe finansowane środkami własnymi oraz współfinansowane środkami Funduszu Spójności (w ramach projektów POIiŚ) obejmują budowę rozdzielczej sieci wodociągowej na terenie dzielnic: Pogórze, Babie Doły, Chylonia i Redłowo oraz na terenie osiedla Osada Rybacka.

PEWiK Gdynia Sp. z o.o. zakłada, że dalsze prace w zakresie zwodociągowania i skanalizowania terenów miasta, będących obecnie poza systemem wod.-kan., będą realizowane w kolejnym planie inwestycyjnym w latach 2016-2018.

Tabela 14 Dynamika zużycia wody (w m³%) w latach 2008/2013 wraz z prognozą na lata 2014-2017

Lp.	Wyszczególnienie	Wykonanie					Prognoza 2013	Prognoza wieloletnia			
		2008	2009	2010	2011	2012		2014	2015	2016	2017
1.	Produkcja wody	13 421 724,0	12 988 889,0	12 723 537,0	12 528 048,0	12 440 973,0	12 457 243,2	12 450 000,0	12 430 000,0	12 420 000,0	12 415 000,0
	Dynamika	100,0	96,8	98,0	98,5	99,3	100,1	99,9	99,8	99,9	100,0
2.	Woda wtłoczona	12 931 310,0	12 495 650,0	12 333 248,0	12 155 073,0	12 043 313,0	12 022 447,2	12 040 000,0	12 010 000,0	11 990 000,0	11 985 000,0
	Dynamika	100,0	96,6	98,7	98,6	99,1	99,8	100,1	99,8	99,8	100,0
3.	Zaopatrzenie w wodę	11 621 764,2	11 356 450,1	10 913 009,5	10 921 204,8	10 719 261,4	10 649 401,1	10 656 629,4	10 634 971,6	10 613 387,0	10 593 060,0
	Dynamika	100,0	97,7	96,1	100,1	98,2	99,3	100,1	99,8	99,8	99,8

źródło: PEWiK Gdynia

Tabela 15 Sprzedaż wody (w m³) w latach 2008-2013 z podziałem na przemysł, gospodarstwa domowe i cele komunalne

Lp.	Wyszczególnienie	Wykonanie					Prognoza 2013
		2008	2009	2010	2011	2012	
I.	Zaopatrzenie w wodę	11 621 764,2	11 356 450,1	10 913 009,5	10 921 204,8	10 719 261,4	10 649 401,1
1.	Gospodarstwa domowe	9 389 229,1	9 263 048,6	9 026 300,0	9 002 229,4	8 845 166,4	8 741 466,8
2.	Działalność gospodarcza	1 225 019,9	1 205 040,5	1 098 408,5	1 140 462,4	1 155 643,7	1 165 646,0
3.	Pozostali odbiorcy	1 007 515,2	888 361,0	788 301,0	778 513,0	718 451,3	742 288,3

źródło: PEWiK Gdynia

Głównymi przyczynami wyraźnego spadku sprzedaży wody na przestrzeni ostatnich lat są:

- 1) wymiana dotychczas stosowanych urządzeń AGD zużywających spore ilości wody na nowoczesne, bardziej oszczędne (pralki, zmywarki, spłuczki), przede wszystkim w gospodarstwach domowych;
- 2) zmniejszenie sprzedaży spowodowane oszczędnościami w zużyciu wody.
- 3) wzrost ceny wody wymuszający racjonalne zużycie.



PROGRAM OCHRONY ŚRODOWISKA DLA MIASTA GDYNI NA LATA 2014 -2017
Z PERSPEKTYWĄ DO ROKU 2020

Tabela 16 Inwestycje zrealizowane i planowane na terenie Gdyni, służące ochronie środowiska, podejmowane w latach 2008-2012 i planowane na lata 2013-2015

Lp.	Wyszczególnienie	Wykonanie					Plan		
		2008	2009	2010	2011	2012	2013	2014	2015
I.	Inwestycje rozwojowe	956 674,12	2 043,00	238 756,36	795 209,49	1 268 859,24	3 120 000,00	1 800 000,00	3 250 000,00
1.	Woda	956 674,12	0,00	213 625,60	52 704,03	703 451,40	1 020 000,00	1 500 000,00	800 000,00
a.	Budowa sieci wodociągowej	956 674,12	0,00	213 625,60	52 704,03	703 451,40	1 020 000,00	600 000,00	800 000,00
b.	Budowa i przebudowa ujęć wody, SUW	0,00	0,00	0,00	0,00	0,00	0,00	900 000,00	0,00
2.	Ścieki	0,00	2 043,00	25 130,76	742 505,46	565 407,84	2 100 000,00	300 000,00	2 450 000,00
a.	Budowa sieci kanalizacyjnej	0,00	2 043,00	25 130,76	742 505,46	565 407,84	2 100 000,00	300 000,00	2 450 000,00
b.	Budowa i przebudowa przepompowni ścieków	0,00	0,00	0,00	0,00	0,00	0,00	0,00	0,00
II.	Inwestycje UNIJNE (rozwojowe)	3 273 781,42	4 061 683,52	0,00	12 107 156,54	2 622 810,62	832 260,00	1 317 720,00	0,00
1.	Woda	252 134,51	684 470,79	0,00	1 965 970,46	521 001,83	0,00	0,00	0,00
a.	Budowa sieci wodociągowej	252 134,51	684 470,79	0,00	1 965 970,46	521 001,83	0,00	0,00	0,00
b.	Budowa i przebudowa ujęć wody, SUW	0,00	0,00	0,00	0,00	0,00	0,00	0,00	0,00
2.	Ścieki	3 021 646,91	3 377 212,73	0,00	10 141 186,08	2 101 808,79	832 260,00	1 317 720,00	0,00
a.	Budowa sieci kanalizacyjnej	3 021 646,91	3 377 212,73	0,00	10 141 186,08	2 101 808,79	832 260,00	1 317 720,00	0,00
b.	Budowa i przebudowa przepompowni ścieków	0,00	0,00	0,00	0,00	0,00	0,00	0,00	0,00
III.	Inwestycje modernizacyjno-odtworzeni	195 966,63	1 657 247,31	679 750,57	1 831 600,63	664 085,48	1 500 000,00	700 000,00	6 600 000,00
1.	Woda	195 894,63	242 700,01	196 061,65	501 901,00	220 348,67	850 000,00	500 000,00	700 000,00
a.	Przebudowa i modernizacja sieci wodociągowej	195 894,63	242 700,01	196 061,65	501 901,00	220 348,67	500 000,00	50 000,00	700 000,00
b.	Przebudowa i modernizacja ujęć wody, SUW	0,00	0,00	0,00	0,00	0,00	350 000,00	450 000,00	0,00
2.	Ścieki	72,00	1 414 547,30	483 688,92	1 329 699,63	443 736,81	650 000,00	200 000,00	5 900 000,00
a.	Budowa sieci kanalizacyjnej	72,00	1 414 547,30	483 688,92	1 329 699,63	443 736,81	50 000,00	100 000,00	5 000 000,00
b.	Budowa i przebudowa przepompowni ścieków	0,00	0,00	0,00	0,00	0,00	600 000,00	100 000,00	900 000,00

źródło: PEWiK Gdynia

Różnica pomiędzy ilością wody dostarczonej (wtłoczonej) do sieci, pomniejszoną o wodę zużytą na potrzeby własne po wtłoczeniu do sieci, a wodą sprzedaną – to woda niesprzedana (straty wody w sieci). Straty wody w sieci powstają na skutek występowania strat rzeczywistych i pozornych. Na straty rzeczywiste składają się:

- 1) przecieki wody z przewodów sieci wodociągowej, wynikające z nieszczelności korozyjnych, z nieszczelności na złączach i na skutek uszkodzeń awaryjnych,
- 2) przecieki wody z nieszczelnego uzbrojenia sieci wodociągowej, takiego jak dławiki zasuw, hydranty, zawory spustowe, zawory odpowietrzające i nawiertaki połączeniowe,
- 3) kradzież wody.

Zjawiska te są szczególnie zauważalne w przypadku sieci wodociągowej przyjmowanej przez PEWiK Gdynia Sp. z o.o. do eksploatacji od innych podmiotów, takich jak WAM, RZI, Spółdzielnie mieszkaniowe i gminy.

Poza systemem wodociągowym eksploatowanym przez Spółkę znajdują się:

- 1) dzielnica Babie Doły – ul. Dedala i Ikara (sieć i ujęcie wody RZI),
- 2) dzielnica Oksywie – ul. Śmidowicza od rogu ul. Grudzińskiego, ul. Arciszewskich (sieć i ujęcie wody Komendy Portu Wojennego),
- 3) dzielnica Pogórze Dolne – ul. Żarnowiecka,



PROGRAM OCHRONY ŚRODOWISKA DLA MIASTA GDYNI NA LATA 2014 -2017
Z PERSPEKTYWĄ DO ROKU 2020

- 4) dzielnica Śródmieście – ul. Węglowa, Aleja Jana Pawła II od rogu Waszyngtona w stronę morza (sieć i ujęcie wody Morskiego Portu Handlowego),
- 5) osiedle Kolibki - ul. Spółdzielcza od nr 7,
- 6) osiedle Wiczlino,
- 7) część dzielnicy Dąbrowa – Kolonia,
- 8) osiedle Bernadowo oraz ul. Bernadowska od Alei Zwycięstwa (sieć i ujęcie wody z SNG).

Powyższe oznacza, że po przejściu do eksploatacji przez spółkę wodociągową sieci od innych gestorów, w celu ograniczenia strat w zużyciu wody, konieczne jest poniesienie dodatkowych nakładów finansowych, co przekłada się na wzrost kosztów przedsiębiorstwa.

Tabela 17 Straty wody w sieci

L.p.	Wyszczególnienie	J.m.	Wykonanie					Prognoza
			2008	2009	2010	2011	2012	2013
1.	Straty wody w sieci	m ³	1 273 579,3	1 109 644,5	1 385 193,9	1 206 320,2	1 299 013,3	1 351 730,2
2.	% strat w wody w sieci	%	9,8	8,9	11,2	9,9	10,8	11,2

źródło: PEWiK Gdynia Sp. z o.o.

Zużycie ciepła i termomodernizacja

Zasoby mieszkaniowe Gdyni pod koniec roku 2011 kształtowały się na poziomie 106,5 tys. mieszkań.

Głównym obiektem energetycznym dostarczającym ciepło w Gdyni jest EDF Wybrzeże S.A. Ciepło dostarcza jest za pośrednictwem sieci Okręgowego Przedsiębiorstwa Energetyki Ciepłej Sp. z o.o. w Gdyni.

Sprzedaż energii ciepłej na terenie Gdyni w latach 2008-2013 kształtowała się w sposób przedstawiony w poniższej tabeli.

Tabela 18 Sprzedaż energii ciepłej [GJ] na terenie Gdyni w latach 2008-2013

lata	Sieć Gdynia	Kotłownie Gdynia	Razem sieć i kotłownie Gdynia
2008	3 027 966	17 395	3 045 361
2009	3 060 129	22 229	3 082 358
2010	3 449 656	30 397	3 480 053
2011	3 019 470	33 595	3 053 065
2012	3 088 437	42 349	3 130 786
2013*	3 244 000	49 500	3 293 500

* - za miesiąc listopad i grudzień wielkość sprzedaży jest planowana

źródło: OPEC Sp. z o.o.

Tabela 19 Długość sieci ciepłowniczej w Gdyni [km]

lata	Ogółem	Sieci magistralne	Sieci rozdzielcze	Przyłącza
2008	246,7	105,1	95,4	46,2
2009	248,7	105,2	95,5	48,0
2010	250,27	105,6	95,5	49,2
2011	252,57	106,8	95,8	49,9
2012	255,02	106,8	97,6	50,5

źródło: OPEC Sp. z o.o.



Okręgowe Przedsiębiorstwo Energetyki Ciepłej w Gdyni obecnie dostarcza ciepło mieszkańcom Gdyni rurociągami o łącznej długości 255,02 km. Na całkowitą długość sieci ciepłej OPEC składają się:

- 1) magistrala o długości 106,8 km,
- 2) sieci rozdzielcze 97,6 km,
- 3) sieci przyłączeniowe 50,5 km.

Nakłady poniesione przez OPEC Sp. z o.o. w okresie 1.07.2008r. – 30.06.2013r. w związku z:

- 1) podłączeniem nowych odbiorców (w tym m.in. wykonanie nowych przyłączy, węzłów ciepłowniczych): 32 020 500 zł;
- 2) prace modernizacyjne systemów grzewczych (w tym wymiana sieci ciepłowniczych): 9 121 600 zł;
- 3) zadania inwestycyjne dot.: projektu „Termomodernizacja sieci ciepłowniczych na terenie miasta Gdynia i Rumia” z udziałem dotacji środków unijnych (koszty poniesione w okresie 1.07.2011r. – 30.06.2013r.): 5 121 400 zł.



PROGRAM OCHRONY ŚRODOWISKA DLA MIASTA GDYNI NA LATA 2014 -2017
Z PERSPEKTYWĄ DO ROKU 2020

Tabela 20 Działania zrealizowane przez Gminę Miasta Gdynia związane m.in. z termomodernizacją w latach 2008-2013

Nazwa podmiotu, placówki	Opis zadania do realizacji	Wydatki w zł. w poszczególnych latach						Razem wydatki	
		2008	2009	2010	2011	2012	2013		
1	2	4	5	6	7	8	9	10	
SP Nr 18	termomodernizacja bud. ośw.	7 360 128						7 360 12	
SP Nr 20	termomodernizacja bud. ośw.								
ZSS Nr 17	termomodernizacja bud. ośw.								
ZSO Nr 4	termomodernizacja bud. ośw.								
ZSHG i ZSU	termomodernizacja bud. ośw.								
SP Nr 10	termomodernizacja bud. ośw.	469 852		4 497 048				4 966 90	
SP Nr 45	termomodernizacja bud. ośw.								
TT	termomodernizacja bud. ośw.								
IV L.O.	termomodernizacja bud. ośw.								
X L.O.	termomodernizacja bud.ośw.								
ZSO Nr 1	termomodernizacja bud. ośw.					5 601 739			5 601 73
SP Nr 35	termomodernizacja bud. ośw.								
SP Nr 39	termomodernizacja bud.ośw.								
Gimnazjum Nr 1	termomodernizacja bud. ośw.								
SP Nr 31	oprac. dokum. na termomoder.						208 116		208 11
SP Nr 42	oprac. dokum. na termomoder.								
ZSSO	oprac. dokum. na termomoder.								
Razem	wydatki na kpl. termomodern.	7 360 128	469 852	4 497 048	5 809 855	0	0	18 136 88	
SP Nr 6	wymiana stolarki okiennej	50 000			45 000			95 00	
SP Nr 10	wymiana stolarki okiennej	179 999						179 99	
SP Nr 11 - ZS Nr 6	wymiana stolarki okiennej		29 320		59 317		29 557	118 19	
SP Nr 12 - ZS Nr 7	wymiana stolarki okiennej	99 846				20 000	20 000	139 84	
SP Nr 16	wymiana stolarki okiennej	110 364						110 36	
SP Nr 21	wymiana stolarki okiennej	49 980			30 000	40 000		119 98	



PROGRAM OCHRONY ŚRODOWISKA DLA MIASTA GDYNI NA LATA 2014 -2017
Z PERSPEKTYWĄ DO ROKU 2020

1	2	4	5	6	7	8	9	10
SP Nr 23	wymiana stolarki okiennej	108 193			50 000			158 19
SP Nr 29	wymiana stolarki okiennej	166 542	35 000					201 54
SP Nr 31- ZS Nr 9	wymiana stolarki okiennej	96 794	129 663		37 003			263 46
SP Nr 33	wymiana stolarki okiennej	138 408						138 40
SP Nr 34	wymiana stolarki okiennej	126 355			13 539	34 998		174 89
SP Nr 35	wymiana stolarki okiennej	59 997						59 99
SP Nr 39	wymiana stolarki okiennej	100 567						100 56
SP Nr 43 - ZS Nr 11	wymiana stolarki okiennej	50 000	50 000			49 997		149 99
SP Nr 44 - ZS Nr 12	wymiana stolarki okiennej	50 000	66 000			20 900	20 000	156 90
SP Nr 45 - ZWE Nr 1	wymiana stolarki okiennej	59 958						59 95
SP Nr 47 - ZS Nr 14	wymiana stolarki okiennej					60 000		60 00
Przedszkole Nr 9	wymiana stolarki okiennej	9 805						9 80
Przedszkole Nr 11	wymiana stolarki okiennej					5 500		5 50
Przedszkole Nr 13	wymiana stolarki okiennej	40 000						40 00
Przedszkole Nr 15	wymiana stolarki okiennej	19 999					10 000	29 99
Przedszkole Nr 18	wymiana stolarki okiennej	40 000						40 00
Przedszkole Nr 19	wymiana stolarki okiennej	34 000						34 00
Przedszkole Nr 25	wymiana stolarki okiennej	25 971						25 97
Przedszkole Nr 27	wymiana stolarki okiennej	35 000						35 00
Przedszkole Nr 29	wymiana stolarki okiennej	4 099						4 09
Przedszkole Nr 31	wymiana stolarki okiennej	35 000						35 00
Przedszkole Nr 35	wymiana stolarki okiennej	10 000						10 00
Przedszkole Nr 36	wymiana stolarki okiennej	12 722						12 72
Przedszkole Nr 43	wymiana stolarki okiennej	19 998						19 99
Przedszkole Nr 44	wymiana stolarki okiennej					24 987		24 98
Przedszkole Nr 47	wymiana stolarki okiennej					21 000		21 00
Przedszkole Nr 48	wymiana stolarki okiennej	9 992						9 99
Przedszkole Nr 49	wymiana stolarki okiennej	26 000				9 869		35 86
Przedszkole Nr 52	wymiana stolarki okiennej	20 000						20 00



PROGRAM OCHRONY ŚRODOWISKA DLA MIASTA GDYNI NA LATA 2014 -2017
Z PERSPEKTYWĄ DO ROKU 2020

1	2	4	5	6	7	8	9	10
Gimnazjum Nr 1	wymiana stolarki okiennej	97 083						97 08
Gimnazjum Nr 2	wymiana stolarki okiennej	38 618						38 61
Gimnazjum Nr 3	wymiana stolarki okiennej	85 960			55 297		20 000	161 25
Gimnazjum Nr 4	wymiana stolarki okiennej	51 306	27 606					78 91
Gimnazjum Nr 11	wymiana stolarki okiennej	111 405			26 900	29 998		168 30
ZSZ Nr 1	wymiana stolarki okiennej	99 306				30 000		129 30
ZSA i E	wymiana stolarki okiennej	78 073	79 584		69 916	3 900	82 145	313 61
ZSzCh.i E	wymiana stolarki okiennej	89 390			60 000		30 000	179 39
ZSM	wymiana stolarki okiennej	110 000						110 00
TT	wymiana stolarki okiennej	49 975	69 615					119 59
ZSBO	wymiana stolarki okiennej	89 690	64 715					154 40
ZST	wymiana stolarki okiennej				60 000			60 00
ZSRz.i H	wymiana stolarki okiennej					50 000		50 00
Szkoła Muzyczna	wymiana stolarki okiennej	15 189						15 18
ZSO Nr 5	wymiana stolarki okiennej	7 484			58 809			66 29
X L.O.	wymiana stolarki okiennej	59 998	59 980					119 97
Razem bud. oświa- towe	wymiana stolarki okiennej	2 773 066	611 483	0	565 781	401 149	211 702	4 563 18
ABK NR 3 - bud.mieszk.	wymiana stolarki okiennej	248 802	101 860	92 800	157 910	46 762	41 001	689 13
ABK NR 4 - bud.mieszk.	wymiana stolarki okiennej	177 897	88 282	135 000	70 564	66 943	3 510	542 19
Razem budynki mieszkalne	wymiana stolarki okiennej	426 699	190 142	227 800	228 474	113 705	44 511	1 231 33
Przedszkole Nr 6	modernizacja węzła c.o.					67 742		67 74
Przedszkole Nr 11	modern. węzła c.o. i podł.do c.o.	174 149						174 14
Przedszkole Nr 13	modernizacja węzła c.o.		50 000					50 00
Przedszkole Nr 15	modernizacja węzła c.o.	20 000			70 849			90 84
Przedszkole Nr 16	modernizacja węzła c.o.	27 960						27 96
Przedszkole Nr 31	modernizacja węzła c.o.	206 584						206 58
Przedszkole Nr 32	modernizacja węzła c.o.	159 274						159 27



PROGRAM OCHRONY ŚRODOWISKA DLA MIASTA GDYNI NA LATA 2014 -2017
Z PERSPEKTYWĄ DO ROKU 2020

1	2	4	5	6	7	8	9	10
Przedszkole Nr 52	modern. węzła c.o. i podł. do c.o.		20 000	121 895				141 89
IV L.O.	modernizacja węzła c.o.	24 400	97 397					121 79
ZSSO	modernizacja węzła c.o.		149 568	55 467				205 03
SP Nr 16	modernizacja węzła c.o.		35 000	108 316				143 31
SP Nr 6	modernizacja węzła c.o.			245 375				245 37
SP Nr 46	modernizacja węzła c.o.					173 022		173 02
SP Nr 18	modernizacja węzła c.o.						62 860	62 86
Razem	modernizacja węzła c.o.	612 367	351 965	601 902	0	240 764	62 860	1 869 85
Bydgoska 13 - bud.miesz.	podłącz. bud. do sieci miej. c.o.	18 070						18 07
Żeglarzy 5 i 7 - bud.miesz.	podłącz. bud. do sieci miej. c.o.				155 570			155 57
Śląska 60A	podłącz. bud. do sieci miej. c.o.					54 698		54 69
SP Nr 47 - ZS Nr 14	podłącz. bud. do sieci miej. c.o.				180 498			180 49
Przedszkole Nr 43	podłącz. bud. do sieci miej. c.o.				53 233			53 23
ZSRz.i H	podłącz. bud. do sieci miej. c.o.				79 990			79 99
Razem	podłącz. bud. do sieci miej. c.o.	18 070	0	0	469 291	54 698	0	542 05
Warszawska 44 - bud.miesz.	wym. instalacji c.o. w bud.				84 979			84 97
Chwarznieńska 6 - bud.miesz.	wym. instalacji c.o. w bud.				32 500	16 241		48 74
Chwarznieńska 8 - bud.miesz.	wym. instalacji c.o. w bud.				32 500	16 241		48 74
Razem	wym. instalacji c.o. w bud.	0	0	0	149 979	32 482	0	182 46
Żłobek	docieplenie ścian	64 740	64 730					129 47
Kapitańska 37 bud. komunal.	docieplenie ścian	23 943						23 94
Przemysława 18 - bud.miesz.	docieplenie ścian	47 000						47 00
Przemyska 3 - bud.miesz.	docieplenie ścian	31 000	57 000					88 00



PROGRAM OCHRONY ŚRODOWISKA DLA MIASTA GDYNI NA LATA 2014 -2017
Z PERSPEKTYWĄ DO ROKU 2020

1	2	4	5	6	7	8	9	10
Inżynierska 72 - bud.miesz.	docieplenie ścian		58 000					58 00
Dąbrowskiego 43 - bud.miesz.	docieplenie ścian		77 000					77 00
Słowackiego 53 - bud.miesz.	docieplenie ścian			57 448				57 44
Chrzanowskiego 12 - b.m.	docieplenie ścian			57 000				57 00
Chrzanowskiego 12A - b.m.	docieplenie ścian			57 432				57 43
Wiśniewskiego 11 - bud.miesz.	docieplenie ścian			55 000	28 657			83 65
Wiśniewskiego 9 - bud.miesz.	docieplenie ścian			50 000				50 00
Działowskiego 23 - bud.miesz.	docieplenie ścian			38 316				38 31
SOSW Nr 1	docieplenie ścian	9 943			70 000	129 999		209 94
Przedszkole Nr 13	docieplenie ścian					148 861		148 86
Por.Psych.Ped. Nr 2	docieplenie ścian					124 665		124 66
Razem	docieplenie ścian	176 626	256 730	315 196	98 657	403 525	0	1 250 73
Kartuska 20 - bud.kom.	docieplenie dachu					47 091		47 09
Armii Krajowej 44 - bud.kom.	docieplenie dachu					146 001		146 00
Razem	docieplenie dachu	0	0	0	0	193 092	0	193 09



Energetyczne zapotrzebowanie transportu

W latach 2008-2013 w zakresie wymiany środków transportu zbiorowego i modernizacji istniejącej infrastruktury energetycznej Przedsiębiorstwo Komunikacji Trolejbusowej Sp. z o.o. w Gdyni dokonało sukcesywnej wymiany w latach 2008-2012 taboru trolejbusowego wg poniższego zestawienia:

- a) rok 2008 – 1 szt.;
- b) rok 2009 – 2 szt.;
- c) rok 2010 – 15 szt.;
- d) rok 2011 – 10 szt.;
- e) rok 2012 – 3 szt.;
- f) rok 2013 – 4 szt.

Wprowadzenie do eksploatacji tak dużej liczby nowoczesnych, energooszczędnych pojazdów ma znaczący wpływ na ograniczenie zużycia energii trakcyjnej co obrazuje poniższe zestawienie:

- a) rok 2008 – 12,860 GWh;
- b) rok 2009 – 13,079 GWh;
- c) rok 2010 – 12,744 GWh;
- d) rok 2011 – 10,956 GWh;
- e) rok 2012 – 10,656 GWh;
- f) rok 2013 – 8,505 GWh /dot. zużycia za okres styczeń – październik/.

Przedstawione wyżej informacje są częścią zrealizowanego projektu współfinansowanego przez Unię Europejską w ramach Regionalnego Programu Operacyjnego dla woj. Pomorskiego pn. Rozwój proekologicznego transportu publicznego na Obszarze Metropolitalnym Trójmiasta. W ramach jego realizacji wykonano również:

- a) modernizację sieci trakcyjnej na odcinku od Urzędu Miasta Gdyni do pętli trolejbusowej przy ul. Reja w Sopocie /11,5 km/;
- b) cztery nowe podstacje trakcyjne;
- c) modernizację pięciu istniejących podstacji;
- d) modernizację Centrum Dyspozycji Mocy i Ruchu.

Gmina Miasta Gdynia w latach 2010-2013 uczestniczyła w następujących projektach:

- 1) „TROLLEY – Promoting Electric Public Transport” – projekt partnerski, którego Liderem był Salzburg AG for Energy, Transportation and Telecommunication (Austria), a partnerami m.in.: City of Brno (Czechy), Barnim Bus GmbH (Niemcy) oraz Miasto Gdynia (Polska) i Uniwersytet Gdański (Polska).

Celem projektu było wzmocnienie jakości, bezpieczeństwa oraz atrakcyjności transportu publicznego, w szczególności poprzez promocję transportu trolejbusowego jako najbardziej czystego i ekonomicznego transportu miejskiego w Europie Środkowej. Cele szczegółowe to: optymalizacja zużycia energii w transporcie miejskim, podniesienie sprawności transportu publicznego oraz poprawa wizerunku trolejbusów.

Główne rezultaty projektu związane są z realizacją trzech modułów e-learningowych w zakresie opracowania:

- a) międzynarodowego podręcznika dotyczącego zaawansowanego akumulowania energii (pokładowo w taborze oraz w sieci),
- b) wzorcowego przewodnika dotyczącego wspólnego użycia sieci trolejbusowo-tramwajowej,
- c) międzynarodowego przewodnika na temat konwersji używanych autobusów na trolejbusy.

- 2) „SEGMENT – SEGmented Marketing for ENergy efficient Transport” – projekt partnerski, którego Liderem był London Borough of Hounslow, a partnerami m.in.: Cen-



trum Badań Transportowych z Uniwersytetu w Aberdeen i Miasto Gdynia (jednostka budżetowa – Zarząd Dróg i Zieleni).

Projekt miał na celu uświadomienie mieszkańcom Gdyni jak ich przyzwyczajenia transportowe wpływają na ruch drogowy i zanieczyszczenie środowiska oraz odpowiednio zachęcić ich do zmiany przyzwyczajzeń i zmotywować do korzystania z bardziej efektywnych energetycznie i przyjaznych środowisku środków transportu. W trakcie projektu przetestowane zostały różne techniki marketingowe, dostosowane do wybranych grup społecznych.

5.7 Ograniczenie zagrożenia hałasem terenów zabudowy mieszkaniowej

Stan wyjściowy:

Stan klimatu akustycznego w mieście Gdyni został zdiagnozowany na podstawie przygotowanej w czerwcu 2012r. Elektronicznej Mapy Akustycznej Miasta Gdyni. W konsekwencji stwierdzenia przekroczeń dopuszczalnego poziomu hałasu na terenach chronionych, Rada Miasta Gdyni podjęła uchwałę Nr XXXII/662/13 z dnia 26 czerwca 2013r. w sprawie przyjęcia Programu ochrony środowiska przed hałasem dla miasta Gdyni. Program został opublikowany w Dzienniku Urzędowym Województwa Pomorskiego pod nr 3035 i jako akt prawa miejscowego jest aktualnie realizowany.

5.8 Promocja właściwego postępowania z odpadami

Stan wyjściowy:

W dniu 1 lipca 2013r. w Gdyni rozpoczęło się praktyczne wdrażanie nowych zasad zbierania i odbierania odpadów komunalnych, co było następstwem nowelizacji ustawy o utrzymaniu czystości i porządku w gminach (tekst jednolity Dz. U. z 2012r. poz. 391 ze zm.). Miasto Gdynia jako pierwsze w dużych polskich miast zorganizowało i rozstrzygnęło przetarg na usługę odbierania i zagospodarowania odpadów komunalnych powstających na nieruchomościach zamieszkałych. W celu optymalnego przygotowania mieszkańców do zmiany nie zawsze dobrych nawyków w zakresie postępowania z odpadami przygotowano kompleksowy projekt edukacyjny pod wspólną nazwą "Śmieci (od)nowa" W ramach projektu:

- a) uruchomiono stronę internetową www.smieciodnowa.pl na której umieszcza się najistotniejsze informacje dotyczące właściwego postępowania z odpadami,
- b) przygotowano i rozdano zarządcom nieruchomości mieszkaniowych w Gdyni 1000 szt. tablic PCV formatu A3 z nadrukami informacyjnymi na temat zasad selektywnej zbiórki odpadów do montażu w pergolach śmietnikowych lub miejscach gromadzenia odpadów;
- c) przygotowano i rozdano zarządcy nieruchomości w Gdyni 4000 kompletów samoprzylepnych naklejek formatu A4 (każdy po trzy naklejki dla poszczególnych frakcji odpadów segregowanych) z nadrukami informacyjnymi na temat selektywnej zbiórki do umieszczenia na pojemnikach i kontenerach na śmieci;
- d) rozdano mieszkańcom zabudowy jednorodzinnej 13500 zestawów worków na odpady segregowane z nadrukowanymi informacjami na temat selektywnej zbiórki (dla mieszkańców w zabudowie do 4 lokali);
- e) rozdano wszystkim gospodarstwom domowym 110 000 egz. ulotki z zasadami segregacji odpadów;
- f) rozdano 6000 egz. ulotki dla przedsiębiorców z informacjami na temat rozliczeń i zasad segregacji;
- g) przygotowano i rozwieszono na terenie miasta 20 000 egz. plakatu formatu A4 z informacjami na temat segregacji;
- h) w mediach lokalnych (TVP Gdańsk, Dziennik Bałtycki, Radio Gdańsk, Radio Plus, Radio Trefl Złote Przeboje, Radio Eska, Radio RMF Maxxx) przeprowadzono kampanię informacyjną w zakresie zasad właściwego postępowania z odpadami.



PROGRAM OCHRONY ŚRODOWISKA DLA MIASTA GDYNI NA LATA 2014 -2017
Z PERSPEKTYWĄ DO ROKU 2020

Powyższe działania przełożyły się na bardzo wysoki, praktycznie 100%-owy odsetek złożonych deklaracji o wysokości opłaty za gospodarowanie odpadami komunalnymi. Prowadzona kampania informacyjna-edukacyjna (w tym bezpłatne worki do selektywnej zbiór odpadów), zaangażowanie mieszkańców Gdyni przełożyło się na osiągnięcie wysokiego poziomu recyklingu i przygotowania do ponownego użycia papieru, metali, tworzyw sztucznych i szkła w 3. kwartale 2013r, znacznie przekraczającego wymogi prawa.

Tabela 21 Poziomy recyklingu i przygotowania do ponownego użycia papieru, metali, tworzyw sztucznych i szkła w 2 połowie 2013r.

Sektor	Sektor I	Sektor II	Sektor III	Sektor IV	Sektor V	Sektor VI	Sektor VII
Dzielnice	Redłowo, Orłowo, Mały Kack,	Karwiny, Dąbrowa, Wielki Kack,	Śródmieście, Kamienna Góra, Wzgórze Św. Maksymiliana,	Leszczynki, Grabówek, Działki Leśne,	Chwarzno-Wiczlino, Witomino-Radiostacja, Witomino-Leśniczówka,	Cisowa, Chylonia, Pustki Cisowskie-Demptowo,	Pogórze, Babie Doły, Obłuże, Oksywie.
Wymagany poziom recyklingu i przygotowania do ponownego użycia [%]	12						
Poziom recyklingu i przygotowania do ponownego użycia [%] - III kwartał 2013	20,54	18,43	26,18	20,27	19,64	14,27	14,01
Poziom recyklingu i przygotowania do ponownego użycia [%] - IV kwartał 2013	24,97	21,31	23,46	22,88	22,15	19,59	19,45

źródło: Wydział Środowiska UM Gdyni

Osiągnięte w 2 połowie 2013r. poziomy recyklingu i przygotowania do ponownego użycia papieru, metali, tworzyw sztucznych i szkła jednoznacznie wskazują, że osiąganie przez Gminę Miasta Gdyni wymaganych prawem wskaźników nie jest zagrożone. Ponadto tendencja osiąganego poziomu recyklingu i przygotowania do ponownego użycia surowców wtórnych jest rosnąca (w IV kwartale jest wyższa niż w kwartale III), co uprawnia do wniosku, że najważniejszy cel kampanii informacyjno-edukacyjnej, tj. zachęcenie mieszkańców Gdyni do selektywnego zbierania odpadów jest realizowany właściwie.

W okresie od 1 lipca 2013r. w trakcie praktycznego wdrażania nowych zasad zbierania i odbierania odpadów komunalnych, zdiagnozowano następujące problemy:

- 1) brak akceptacji mieszkańców dla wynikającej z zapisów ustawy odpowiedzialności zbiorowej za niewłaściwą segregację odpadów w zabudowie wielorodzinnej -



- mieszkańcy nie akceptują sytuacji w której mieliby ponosić podwyższone opłaty za odpady w przypadku stwierdzenia braku segregacji odpadów, będącej wynikiem niewłaściwego postępowania z odpadami przez sąsiadów,
- 2) w trakcie wystawek odpadów wielkogabarytowych mieszkańcy wystawiają wszystkie odpady, których chcą się pozbyć, w tym odpady zmieszane czy niebezpieczne,
 - 3) firma wywozowa realizuje usługę niezgodnie z harmonogramem – odbiór odpadów następuje z opóźnieniem,
 - 4) część mieszkańców (wg danych firmy wywozowej mniej niż 1% wszystkich nieruchomości) nie wyposażyła nieruchomości w pojemniki, wyposażyła nieruchomości w pojemniki o zbyt małej pojemności w stosunku do potrzeb lub w pojemniki nie spełniające wymagań Regulaminu utrzymania czystości i porządku na terenie miasta, tj. nie posiadają konstrukcji umożliwiającej ich opróżnianie grzebieniowym, widłowym lub hakowym mechanizmem załadowniczym pojazdów przeznaczonych do odbioru odpadów.
 - 5) część mieszkańców nie prowadzi selektywnego zbierania odpadów zgodnie z wymaganiami Regulaminu utrzymania czystości i porządku na terenie miasta Gdyni pomimo złożenia deklaracji o selektywnym zbieraniu odpadów.

Samorząd gminny nie ma wpływu na zapisy ustawy, może natomiast prowadzić działania informacyjno-edukacyjne zachęcające mieszkańców do właściwego postępowania z odpadami oraz wpływać na poprawę działania firmy wywozowej. Biorąc powyższe pod uwagę, planuje się prowadzenie następujących działań:

- 1) rozdanie mieszkańcom zabudowy jednorodzinnej, którzy zadeklarowali selektywne zbieranie odpadów, zestawów worków do selektywnego zbierania odpadów,
- 2) rozdanie mieszkańcom ulotek opisujących zasady selektywnego zbierania odpadów, w tym zginięcia odpadów przed wyrzuceniem do pojemników,
- 3) rozdanie mieszkańcom ulotek opisujących optymalne sposoby prowadzenia selektywnego zbierania odpadów w trudnych warunkach mieszkaniowych, np. małych kuchniach,
- 4) współdziałanie Straży Miejskiej i Wydziału Środowiska w zakresie zgodnego z przepisami wyposażenia nieruchomości w pojemniki,
- 5) przypominanie mieszkańcom przed wystawkami odpadów wielkogabarytowych, że w ich trakcie wystawiane powinny być tylko odpady wielkogabarytowe, tj. stare meble, zużyty sprzęt elektryczny i elektroniczny oraz zużyte opony,
- 6) kontynuacja ukazywania negatywnych skutków spalania odpadów w domowych piecach (realizowane przez Komunalny Związek Gmin "Dolina Redy i Chylonki"),
- 7) ścisła współpraca z firmą odbierającą odpady w zakresie wyeliminowania przyczyn nieterminowych odbiorów odpadów oraz naliczanie kar za niewłaściwe świadczenie usługi.

5.9 Ograniczenie oddziaływania odorowego Regionalnej Instalacji Przetwarzania Odpadów komunalnych Ekodolina Sp. z o.o.

Stan wyjściowy:

Regionalna Instalacja Przetwarzania Odpadów Komunalnych (RIPOK) Ekodolina Sp. z o.o. znajduje się na terenie gminy Wejherowo, powiat wejherowski, ok. 4 km od Gdyni. Mieszkańcy Łężyc, ale także Rumi oraz Gdyni, np. Osiedla Zamek w Pustkach Cisowskich czy ul. Modrzewiowej skarżą się na nieprzyjemne zapachy emitowane przez RIPOK.

Podjęcie przez Prezydenta Miasta Gdyni działań administracyjnych w stosunku do Regionalnej Instalacji Przetwarzania Odpadów Komunalnych Ekodolina Sp. z o.o. jest kluczone ze względu na fakt, iż zakład zlokalizowany jest na terenie gminy Wejherowo, dla której organem ochrony środowiska jest właściwy miejscowo wójt.



Ponadto podkreślić należy, że zagadnienie oddziaływania odorowego nie zostało uregulowane w prawie krajowym i europejskim, co powoduje, że ewentualne działania ograniczające tego rodzaju uciążliwości nie mogą mieć charakteru administracyjnego. W szczególności brak regulacji kwestii odorowej przejawia się tym, że Minister Środowiska nie zrealizował fakultatywnego upoważnienia zawartego w art. 222 ust. 2 ustawy Prawo ochrony środowiska (tekst jednolity Dz. U. z 2013r. poz. 1232) i nie wydał Rozporządzenia w sprawie wartości odniesienia dla niektórych substancji w powietrzu.

Niezależnie od powyższych okoliczności władze Gdyni, Rumi, Redy, Wejherowo miasto i gmina jako właściciele spółki zleciły Bałtyckiemu Klastrowi Ekoenergetycznemu Jednostce Koordynującej Instytutu Maszyn Przepływowych im. Roberta Szewalskiego Polskiej Akademii Nauk przygotowanie ekspertyzy dotyczącej funkcjonowania Zakładu Eko Dolina Sp. z o.o. w Łężycach wpływu na stan środowiska oraz jakość życia mieszkańców istniejącej zabudowy wokół Zakładu, a także doraźnych i systemowych ograniczeń negatywnego oddziaływania. Przygotowanie ekspertyzy trwało ponad rok (zakończyło się w sierpniu 2013r.), gdyż wiązało się z koniecznością pobierania próbek we wszystkich porach roku, aby optymalnie określić źródła emisji przykrych zapachów i wskazać najlepsze rozwiązania technologiczne prowadzące do ich wyeliminowania lub maksymalnego ograniczenia. W wyniku analizy stwierdzono, że "Ocena sensoryczna Zakładu Eko Dolina prowadzona w różnych porach roku wskazała miejsca powstawania związków złowonnych (odorów). Główne miejsca to instalacje związane z procesem dojrzwania kompostu na wolnym powietrzu, zbiornik 17 na odcieki kompostowni oraz kwatera składowania B1, gdzie prowadzona jest eksploatacja biogazu (skądinąd ograniczająca złowonność składowiska)."

W Regionalnej Instalacji Przetwarzania Odpadów komunalnych Ekodolina Sp. z o.o. z końcem października 2013r. zakończyły się prace modernizacyjne w halowej kompostowni odpadów obejmujące:

- 1) mycie wewnętrznych powierzchni ścian i dachu hali kompostowni,
- 2) oczyszczenie i konserwację kolektora instalacji wentylacyjnej hali,
- 3) wymianę krutek wentylacyjnych kolektora i ściennych czerpni powietrza,
- 4) mycie i konserwację wentylatorów instalacji wentylacyjnej hali,
- 5) mycie i konserwację płuczki biofiltra,
- 6) mycie i konserwację biofiltra oraz wymiana złoża na nowe,
- 7) wymianę warstwy ścieralnej posadzki w hali,
- 8) bitumiczne uszczelnienie posadzki przy ścianach oporowych hali,
- 9) odtworzenie kanałów napowietrzająco- odciekowych w posadzce bioreaktora,
- 10) konserwację instalacji podpryzmowej napowietrzania pryzm,
- 11) wymianę wentylatorów procesowych (napowietrzania pryzm),
- 12) konserwację wentylatorowni,
- 13) naprawę bram plandekowych hali kompostowni,
- 14) czyszczenie i konserwację zbiorników odcieku i perkolatu,
- 15) konserwację instalacji nawadniania pryzm kompostowych,
- 16) konserwację sond pomiaru temperatury w pryzmach kompostowych.

Ponadto, w miesiącu sierpniu 2013r. zakończono kosztem prawie 1,9 mln zł realizację inwestycji obejmującej zwiększenie ilości odwiertów odgazowujących oraz zmniejszenia ilości podawanych (zagęszczonych) odcieków na kwaterze B1. Na kwaterze B1 wykonano dodatkowe 42 studnie odgazowującej oraz zwiększono częstotliwość wymiany membran na instalacji odwróconej osmowy. Dodatkowe studnie wpływają na wzrost sprawności całego układu i minimalizują powstawanie niekontrolowanego uwalniania biogazów do atmosfery. Wprowadzenie corocznych wymian zespołów membran skutkowało zmniejszeniem o ponad 30% ilości odcieków zawracanych na kwaterę. Aktualnie trwają prace związane z zamykaniem kwatery B1 (na podstawie stosownej decyzji Marszałka Województwa Pomorskiego) i rozpoczyna się jej rekultywacja.



Dalszymi krokami podejmowanymi przez zarząd Regionalnej Instalacji Przetwarzania Odpadów komunalnych Ekodolina Sp. z o.o. w zakresie ograniczania emisji odorów będą:

- 1) zastąpienie procesu kompostowania dwukrotnie krótszym procesem biosuszenia wspartym odzyskiem metali na separatorze i przekazywania pozostałej frakcji do zagospodarowania podmiotom poza terenem zakładu. Rozwiązanie to nie tylko przyczyni się do istotnego ograniczenia uciążliwości odorowych wywołanych procesem kompostowania, ale pozwoli w praktyczny sposób na spełnienie przez zakład wymagań Rozporządzenie Ministra Środowiska z dnia 11 września 2012r. w sprawie mechaniczno-biologicznego przetwarzania zmieszanych odpadów komunalnych (Dz. U. z 2012r. poz. 1052). Planowany termin wprowadzenia technologii biosuszenia w zakładzie: sierpień/wrzesień 2014r.
- 2) skierowanie złownonych biogazów powstających w zbiorniku na odcieki (zbiornik nr 17) poprzez obiekt kompostowni do biofiltra oraz zhermetyzowanie procesu ich wypompowywania. Termin realizacji wraz z kompleksowym remontem zbiornika planowany jest na lipiec 2014r. przy przewidywanym koszcie ok. 110 tys. zł.
- 3) rozbudowa zakładowej podczyszczalni ścieków pozwalająca na biologiczne oczyszczenie wszystkich odcieków powstających na terenie zakładu do parametrów zezwalających na ich zrzut do kanalizacji ogólnospławnej, a więc wyeliminowanie zawracania stężonych odcieków na kwaterę składową. Planowany termin realizacji tej inwestycji to jesień 2014 - wiosna 2016, a przewidywany koszt to ok. 8,5 mln. zł.

5.10 Ochrona istniejących i tworzenie nowych form ochrony przyrody w Gdyni

Stan wyjściowy:

Gdynia jest miastem bogatym w różnorodne, chronione i cenne obiekty przyrodnicze. W Gdyni znajduje się kilka rezerwatów przyrody, park krajobrazowy, kilkadziesiąt pomników przyrody, 8 użytków ekologicznych, stanowisk dokumentacyjnych i zespołów przyrodniczo-krajobrazowych. Zróżnicowanie struktur przyrodniczych oraz nagromadzenie form ochrony przyrody predysponuje Gdynię do propagowania i wdrażania rozwoju zrównoważonego, polegającego na poszanowaniu przyrodniczego dziedzictwa, z uwzględnieniem jego naturalnej różnorodności, dynamiki i estetyki.

Część struktur przyrodniczych tworzących ośnowę ekologiczną Gdyni jest objęta ochroną na podstawie przepisów ustawy o ochronie przyrody. Spośród różnych typów obszarów i obiektów chronionych w granicach miasta znajdują się aktualnie:

- 1) część Trójmiejskiego Parku Krajobrazowego,
- 2) cztery rezerваты przyrody (Kępa Redłowska, Kacze Łęgi, Cisowa, Łęg nad Sweliną),
- 3) 8 użytków ekologicznych – sześć w północno-zachodniej części dzielnicy Dąbrowa, jeden w dzielnicy Wielki Kack oraz jeden przy południowej granicy miasta nad rzeką Sweliną,
- 4) jedno stanowisko dokumentacyjne przyrody nieożywionej,
- 5) 61 pomników przyrody w tym:
 - a) 48 pojedynczych drzew, w tym: dęby szypułkowe, buki pospolite, brzozy brodawkowate, lipy drobnolistne, kasztanowce białe, grab pospolity, klon jawor, tulipanowiec amerykański, sosny pospolite, sosny wejmutki, daglezie zielone, świerki pospolite i modrzewie europejskie, żywotnik olbrzymi, czereśnia, jesion wyniosły, sosna czarna,
 - b) 3 grupy drzew: kasztanowce białe (45 sztuk), lipy drobnolistne (20 sztuk), i klony pospolite (7 sztuk), dęby szypułkowe (10 sztuk) i dęby bezszypułkowe (1 sztuka),



- c) pojedyncze głązy narzutowe (7 obiektów) – grupa 4 głązów narzutowych „maminiki” – 1 obiekt, grupa 3 głązów narzutowych (1 obiekt), grupa 2 głązów narzutowych (2 obiekty),
- d) pnącza (2 obiekty) – bluszcz pospolite - na terenie leśnictwa Witomino oraz bluszcz pospolity na dębie na terenie leśnictwa Cisowa.

Dbłość o przyrodę będącą dziedzictwem i bogactwem narodowym jest obowiązkiem organów administracji publicznej, osób prawnych i innych jednostek organizacyjnych oraz osób fizycznych. Na organach administracji publicznej spoczywa ponadto obowiązek zapewnienia warunków prawnych, organizacyjnych i finansowych dla ochrony przyrody. Realizacja tego celu może następować m. in. poprzez obejmowanie zasobów, tworów i składników przyrody formami ochrony przyrody. W przypadku Gdyni planuje się ustanowienie pomników przyrody obejmujących:

- 1) brzozę brodawkowatą rosnącą się na terenie Nadleśnictwa Gdańsk, Leśnictwo Gołębiewo, oddział 25b,
- 2) jarząb szwedzki rosnący na działce nr 121/1, KM 119 przy ul. Węglowej 18A,
- 3) szpaler jarząbów szwedzkich rosnących na nieruchomości nr 37/1, KM 114 przy ul. Rumuńskiej,
- 4) buk zwyczajny rosnący na działce nr 991/146, KM 75 przy ul. Ks. Zawackiego,
- 5) trzy cisy pospolite rosnące na działce nr 539/19, KM 80 przy ul. Folwarcznej 2,
- 6) brzozę brodawkowatą, cis pospolity oraz jodłę szarą rosnące w sąsiedztwie nieruchomości nr 83, KM 60 przy ul. Korzeniowskiego 26,
- 7) siedem jarząbów szwedzkich rosnących na działce nr 1668/127, KM 60, przy ul. Korzeniowskiego,
- 8) grupę wiązów polnych zlokalizowaną przy ul. Spacerowej, na odcinku pomiędzy wjazdem w ul. Zapotoczną i ul. Szyprów,
- 9) grupę 45 kasztanowców białych rosnących przy ul. Kasztanowej,
- 10) grupę 20 lip drobnolistnych i 7 klonów pospolitych rosnących przy ul. Miodowej,
- 11) grupę 10 dębów szypułkowych i 1 dębu bezszypułkowego rosnących na wysokości cmentarza w Kolibkach,
- 12) kasztanowiec pospolity (biały) rosnący na działce nr 384, KM 81 zlokalizowanej przy al. Zwycięstwa 207A,
- 13) buk zwyczajny rosnący na działce nr 175/22, KM 22 położonej przy ul. Górniczej,
- 14) buk zwyczajny rosnący na działce nr 386/139, KM 57 położonej przy ul. Królewieckiej 8.

Powyższy katalog nie jest katalogiem zamkniętym. W przypadku pojawienia się wniosków o ustanowienie formy ochrony przyrody, zostaną one rozpatrzone i w uzasadnionych przypadkach, projekty uchwał zostaną przedstawione Radzie Miasta Gdyni.

5.11 Przeciwdziałania poważnym awariom przemysłowym i klęskom żywiołowym; chemikalia w środowisku

Stan wyjściowy:

W roku 2011 dla miasta Gdyni, zgodnie z wymogiem określonym w ustawie o zarządzaniu kryzysowym z dnia 26 kwietnia 2007r. o zarządzaniu kryzysowym (Dz. U. Nr 89, poz. 590) i zaleceniami Wojewody Pomorskiego z dnia 30 listopada 2010r. do powiatowych planów zarządzania kryzysowego, został opracowany "Plan zarządzania kryzysowego Miasta Gdyni". Plan stanowi materiał pomocniczy dla członków Miejskiego Zespołu Zarządzania Kryzysowego do planowania i realizacji przedsięwzięć niezbędnych w sytuacjach kryzysowych. Plan zarządzania kryzysowego m. in. określa realizację zadań mających na celu złagodzenie ewentualnych skutków zdarzenia, przywracanie i odtwarzanie warunków bytowania po zdarzeniu, a także określa i definiuje funkcje oraz zakresy odpowiedzialności związane z etapami zapobiegania, przygotowania, prowadzenia działań związanych z klęskami żywiołowymi, katastrofami technologicznymi i innymi zda-



rzeniami powodującymi sytuację kryzysową. W ramach Planu powstały szczegółowe procedury określające zasady postępowania w przypadku wystąpienia sześciu sytuacji kryzysowych:

- 1) pożar, katastrofa budowlana,
- 2) awaria energetyczna, gazowa, ciepła, wodna,
- 3) epidemie chorób zakaźnych ludzi, zwierząt, zatrucia pokarmowe,
- 4) katastrofa drogowa, kolejowa, lotnicza,
- 5) zakłócenia bezpieczeństwa i porządku publicznego,
- 6) powódź, podtopienia.

Procedury szczegółowe wskazują określone zadania i sposoby postępowania służb miejskich w zakresie reagowania, w zależności od rodzaju zdarzenia, rozwoju sytuacji i problemów, jakie mogą zaistnieć na miejscu zdarzenia.

Potencjalnymi źródłami punktowymi poważnych awarii (wg stanu na dzień 10 stycznia 2014r.) na terenie Gdyni są:

- 1) 1 zakład o dużym ryzyku (ZDR):
 - a) „Gasten” S. A. Terminal Morski LPG w Gdyni zlokalizowany przy ul. Węglowej 2 (skroplony propan i butan techniczny);
- 2) 3 zakłady o zwiększonym ryzyku (ZZR):
 - a) Bałtycka Baza Masowa Sp. z o.o. ul. Węglowa 3 (olej napędowy, olej opałowy);
 - b) Eurogaz - Gdynia Sp. z o.o. ul. Czechosłowacka 3 (gazy techniczne i niektóre chemikalia);
 - c) Westway Terminal Poland Sp. z o.o. w Gdyni, ul. Indyjska 1 (oleje napędowe);

Większość zakładów i baz posiadających substancje niebezpieczne usytuowana jest w okolicach Portu Morskiego.

Obiekty szczególnie uciążliwe dla środowiska w Gdyni:

- a) Elektrociepłownia EC 3 w Gdyni, należąca do EDF Wybrzeże,
- b) Stocznia Remontowa „Nauta” w Gdyni,
- c) Stocznia Marynarki Wojennej w upadłości likwidacyjnej,
- d) Morski Port Gdynia.

Obiekty uciążliwe dla środowiska obsługujące Gdynię, położone poza jej obszarem:

- a) oczyszczalnia ścieków „Dębogórze”,
- b) składowisko pyłów EC 3 koło Rewy,
- c) składowisko odpadów w Łężycach.

3) 13 zakładów, nienależących do ww. grup, operujących substancjami niebezpiecznymi w ilościach mniejszych niż wielkości progowe dla ZZR:

- a) Stocznia Remontowa „NAUTA” S.A. ul. Czechosłowacka 3 (farby, lakiery, żywice, rozpuszczalniki, gazy techniczne, olej napędowy);
- b) Stocznia Marynarki Wojennej S.A. ul. Śmidowicza 48 (farby, lakiery, żywice, rozpuszczalniki, olej napędowy, oleje smarowe, olej opałowy dla potrzeb kotłowni, gazy techniczne, odpady na przejściowym składowisku odpadów niebezpiecznych);
- c) LACPOL - Zakład w Gdyni, ul. Polska 15 (amoniak);
- d) IGLOPORT Sp. z o. o. ul. Polska 20 (amoniak);
- e) WILBO S.A. ul. Przemysłowa 8 (amoniak);
- f) EDF Wybrzeże S.A. – EC 3 w Gdyni, ul. Pucka 118 (olej opałowy, olej napędowy, oleje smarowe, olej transformatorowy, oleje przepracowane, skroplony propan, kwas solny, wodorotlenek sodu);
- g) Stacja Podporowa do przepompowania paliw z portu Gdynia do Bazy Paliw Nr 21 Dębogórze 81 - CZĘŚĆ A - GDYNIA OKSYWIE (benzyna i olej napędowy);



- h) Teknos - Oliva Sp. z o. o. ul. Chwaszczyńska 129-149 (farby, lakiery, emalie, rozcieńczalniki i utwardzacze, zwłaszcza składowane w magazynie wyrobów gotowych),
- i) Morski Terminal Masowy Gdynia ul. Węglowa 4 (Paraksylen, Aceton, Benzen, Epichlorohydryna, Eter, Ftalan, Glikol, Metanol, n-butanol, izo-butanol, Oktanol, Olej napędowy;
- j) Bałtycki Terminal Kontenerowy Sp. z o. o. ul. Kwiatkowskiego 60 (Brom, Metanol, Destylaty z ropy naftowej, benzyna, Hydrochinon, 2,4, Dinitrotoluen, Nitroaniliny, Fenylenodiaminy, Kwas chlorooctowy, Bromek metylu, Benzen, Epichlorohydryna, Disiarczek węgla, Nadmanganian potasu, Węglík wapnia, Chlorek baru, Tyrol, m- Toluidyna, p- Toluidyna, Propen);
- k) Bałtycki Terminal Drobnicowy Gdynia Sp. z o.o. ul. Dokerów 7 (Olej napędowy, Chloran sodu, Fajerwerki, Żywica, Klej, Farby);
- l) Falochron Baza Przeładunków Paliw Płynnych ul. Rotterdamska 9 (benzyna i olej napędowy);
- m) Polski Gaz Sp. z o. o. ul. Chyłońska 110 (Gaz płynny propan i butan).

W zakresie przeciwdziałania występowania poważnych awarii w Gdyni planuje się następujące działania:

- 1) utrzymanie i aktualizacja "Planu zarządzania kryzysowego Miasta Gdyni",
- 2) rozwijanie systemu informowania społeczeństwa o możliwości wystąpienia zagrożenia,
- 3) identyfikowanie przedsiębiorstw wykorzystujących substancje niebezpieczne i wykorzystanie wniosków płynących z ich planów operacyjnych do opracowywania i aktualizacji planów zagospodarowania przestrzennego,
- 4) tworzenie elektronicznej bazy danych o źródłach zagrożenia poważnymi awariami punktowych i liniowych źródeł (lokalizacja, rodzaj substancji i procesów, skala zagrożenia, stosowane środki zapobiegawcze),
- 5) uwzględnianie w procesie planowania przestrzennego i inwestycyjnego zapisów zewnętrznych planów operacyjno - ratunkowych,
- 6) uwzględnianie zasad bezpieczeństwa transportu substancji niebezpiecznych w projektach organizacji ruchu na drogach miasta,
- 7) utrzymanie we właściwym stanie technicznym dróg, którymi przemieszczają się transporty substancji niebezpiecznych,
- 8) aktualizacja tras optymalnych przewozu substancji niebezpiecznych,
- 9) zapewnienie bezpieczeństwa ruchu statków na podejściach do portu i w porcie gdyńskim oraz zapewnienie przestrzegania przez statki wymagań ochrony środowiska,
- 10) edukacja społeczeństwa w zakresie właściwych zachowań w sytuacji wystąpienia zagrożenia,
- 11) tworzenie zewnętrznych planów operacyjno-ratowniczych dla zlokalizowanych w Gdyni zakładów o dużym ryzyku,
- 12) organizacja ćwiczeń sprawdzających gotowość do reagowania na poważne awarie z udziałem służb zakładowych, miejskich i wojewódzkich, pracowników zainteresowanych przedsiębiorstw oraz mieszkańców (systemy alarmowania i powiadamiania, lokalizacja i likwidacja zagrożeń, działania ewakuacyjne),
- 13) modernizacja i doposażanie w sprzęt ratownictwa Miejskiej Komendy Państwowej Straży Pożarnej,
- 14) sporządzanie analiz stanu wybranych komponentów środowiska z dokonaniem oceny zakresu występujących zagrożeń oraz opracowanie niezbędnych programów naprawczych.



5.12 Edukacja ekologiczna mieszkańców w celu ograniczenia zjawiska braku akceptacji społeczności lokalnych dla działań ekologicznych

Stan wyjściowy:

Gdynia realizuje szereg działań w zakresie edukacji ekologicznej mieszkańców, z których najistotniejsze to:

- 1) kampania edukacyjna pn. „Pies w wielkim mieście” (realizowana od 2009 roku), w ramach której mieszkańcy zachęceni są do sprzątnięcia po swoich pupilach poprzez m.in. korzystanie z dystrybutorów, instalowanych na terenie miasta, z których nieodpłatnie można pobrać torebkę na psie nieczystości. Co roku organizowane są też dla mieszkańców Gdyni na terenie Kolibki Adventure Park festyny pod hasłem „Psie fikołki”, gdzie właściciele psów mogą skorzystać z porad lekarzy weterynarii, szkoleniowców i behawiorystów.
- 2) kampania edukacyjna „SmieciOdNowa” przybliżająca mieszkańcom Gdyni zasady właściwego postępowania z odpadami w związku z wejściem w życie znowelizowanej ustawy o utrzymaniu czystości i porządku w gminach,
- 3) akcja edukacyjna „Sprzątnięcie Gdyni”, w której bierze udział kilka tysięcy uczniów i nauczycieli z gdyńskich szkół a także innych wolontariuszy; podczas akcji zbierane są odpady z terenów publicznych sąsiadujących ze szkołami;
- 4) festyn „Dzień Ziemi – drzewko za makulaturę” organizowany we współpracy z Dziennikiem Bałtyckim: mieszkańcy w zamian za dostarczenie makulatury otrzymują sadzonki drzew i krzewów oraz mogą wziąć udział w rodzinnych zabawach edukacyjnych o tematyce ekologicznej;
- 5) plenerowa akcja edukacyjna „Bioróżnorodność – poznaj by zachować”, organizowaną przez Centrum Edukacji i Informacji Ekologicznej w Gdańsku, Urząd Miasta Gdyni występuje tu w charakterze Partnera.

Ponadto Wydział Środowiska UM Gdyni zapewnia finansowanie następujących projektów i konkursów edukacyjnych:

- 1) projekt edukacji ekologicznej nt. Morza Bałtyckiego realizowany przez Akwarium Gdyńskie Morskiego Instytutu Rybackiego,
- 2) międzyszkolny program edukacji ekologicznej realizowany przez Ligę Ochrony Przyrody,
- 3) wakacyjna kampania „Czyste plaże”, realizowana przez Fundację na rzecz Odzysku Aluminiowych Puszek po Napojach RECAL,
- 4) projekt zarybiania wód „Ryby dla Zatoki Puckiej” realizowany przez Związek Międzygminny Zatoki Puckiej Władysławowo,
- 5) konkurs przyrodniczy dla szkół podstawowych realizowany przez SP Nr 13 w Gdyni,
- 6) „Urząd przyjazny środowisku” – selektywna zbiórka odpadów w Urzędzie Miasta Gdyni.



PROGRAM OCHRONY ŚRODOWISKA DLA MIASTA GDYNI NA LATA 2014 -2017
Z PERSPEKTYWĄ DO ROKU 2020

6. Harmonogram realizacji „Programu...” wraz z określeniem kosztów realizacji planowanych zadań

Lp.	Nazwa podmiotu	Opis zadania do realizacji	Szacowany koszt realizacji [PLN]	Orientacyjny termin/okres realizacji
1	Ograniczenie spływu zanieczyszczeń do wód Zatoki Gdańskiej i Puckiej, w tym poprawa czystości rzeki Kaczej			
1.1	Gmina Miasta Gdyni	<p>„Ochrona wód Zatoki Gdańskiej – budowa i modernizacja systemu odprowadzania wód opadowych w Gdyni”</p> <p>W ramach projektu realizowane zadania inwestycyjne obejmują budowę łącznie 9,13 km i modernizację 4,5 km sieci kanalizacji deszczowej w rejonie ulic: Orłowskiej, Popiela, Króla Jana III, Legionów, Alei Marszałka Piłsudskiego, Nałkowskiej, Buraczanej, Chwaszczyńskiej, Adwokackiej, Mierniczej, Oficerskiej, Żmudzkiej, Kurpiowskiej, Wielkopolskiej, Małopolskiej, Morskiej, Bosmańskiej, Nasypowej, Unruga, Benislawskiego, Zielonej, Hryniewickiego, Waszyngtona, Pułaskiego i Jana Pawła II. Zmodernizowane zostaną istniejące wyloty kanałów oraz zbudowanych zostanie 46 urządzeń podczyszczających (25 osadników i 21 separatorów), w tym zespół urządzeń podczyszczających na kanale deszczowym o średnicy 1 600 mm w ul. Chwaszczyńskiej (przed wlotem do potoku Źródło Marii w rejonie ul. Zapolskiej). Przeprowadzona zostanie także budowa suchego zbiornika retencyjnego o pojemności 6 200 m³ wraz z regulacją fragmentu Potoku Źródło Marii (na odcinku od ul. Nałkowskiej do przepustu pod torami PKP).</p> <p>Planuje się rozszerzenie projektu o zadania inwestycyjne obejmujące budowę i przebudowę łącznie 7,80 km sieci kanalizacji deszczowej w rejonie ulic: Stryjskiej, Przemyskiej, Chwarznieńskiej, Akacyjowej, Zwierzynieckiej, Bobrowej, Wilczej i Demptowskiej.</p> <p>Zmodernizowane zostaną istniejące wyloty kanałów, zbudowanych zostanie 7 urządzeń podczyszczających oraz jeden zbiornik retencyjny o pojemności 300 m³. Zaplanowano również przebudowę zarurowanego odcinka rzeki Chylonki od ul. Św. Mikołaja do ul. Hutniczej (151m).</p>	54 415 745 + planowane rozszerzenie 16 673 325 = 71 089 070	2009 – 2015
1.2	PEWiK Gdynia Sp. z o.o.	poprawa niezawodności pracy przepompowni ścieków	1 600 000	2013-2015



PROGRAM OCHRONY ŚRODOWISKA DLA MIASTA GDYNI NA LATA 2014 -2017
Z PERSPEKTYWĄ DO ROKU 2020

Lp.	Nazwa podmiotu	Opis zadania do realizacji	Szacowany koszt realizacji [PLN]	Orientacyjny termin/okres realizacji
1.3	Gmina Miasta Gdyni	inwentaryzacja nielegalnych podłączeń ścieków sanitarnych do systemu kanalizacji deszczowej,	b.d.	2014-2020
1.4	Gmina Miasta Gdyni / PEWiK Gdynia Sp. z o.o.	budowa kanalizacji sanitarnej na terenie miasta Gdyni	Ok. 5 000 000	2014-2020
1.5	Gmina Miasta Gdyni	Ochrona wód Zatoki Gdańskiej – budowa i modernizacja systemu odprowadzania wód opadowych w Gdyni - kontynuacja W ramach projektu planuje się: 1) budowę i przebudowę łącznie 4,4 km sieci kanalizacji deszczowej w rejonie ulic: Arciszewskich, Muchowskiego, Komierowskiego, Opata Hackiego, Chylońskiej, Zamenhofs wraz z budową 6 urządzeń podczyszczających, 2) odtworzenie Potoku Wiclińskiego wraz z budową 3 zbiorników retencyjnych o łącznej pojemności 73,4 tys. m ³ , 3) budowę 5 zbiorników retencyjnych na rzece Kaczej o łącznej pojemności 67,2 tys. m ³ .	68 227 080	2016 – 2020
1.6	Zarząd Morskiego Portu Gdynia S.A.	Budowa infrastruktury portowej do odbioru ścieków sanitarnych oraz zasilania statków w energię elektryczną W najbliższych latach zapowiadane jest wprowadzenie przepisów unijnych, wprowadzających dla portów morskich na Bałtyku obowiązek umożliwienia odbioru ze statków ścieków sanitarnych bezpośrednio do sieci kanalizacyjnych oraz zasilania statków cumujących w porcie w energię elektryczną "z lądu"	b.d.	2014-2020
2	Ograniczenie zagrożenia powodzią			
2.1	Gmina Miasta Gdyni	Budowa kanalizacji deszczowej w ul. Zwierzynieckiej, Bobrowej, Wilczej i Demptowskiej wraz z budową urządzeń podczyszczających i zbiornika retencyjnego (poj. ok. 300 m ³)	1 000 000	2014
2.2	Gmina Miasta Gdyni	Przebudowa zarurowanego odcinka rzeki Chylonki od ul. Św. Mikołaja do ul. Hutniczej	5 000 000	2014-2015
2.3	Gmina Miasta Gdyni	Budowa systemu kanalizacji deszczowej w ramach zadania „Rewitalizacja Dzielnicy Chylonia w Gdyni”	10 000 000	2017-2018
2.4	Gmina Miasta Gdyni	Odwodnienie ul. Akacjowej	5 055 462	2014
2.5	Gmina Miasta Gdyni	Budowa systemu retencyjnego na rzece Kaczej – budowa 5	35 000 000	2019-2020



PROGRAM OCHRONY ŚRODOWISKA DLA MIASTA GDYNI NA LATA 2014 -2017
Z PERSPEKTYWĄ DO ROKU 2020

Lp.	Nazwa podmiotu	Opis zadania do realizacji	Szacowany koszt realizacji [PLN]	Orientacyjny termin/okres realizacji
		zbiorników retencyjnych o łącznej pojemności 67,2 tys.m ³		
2.6	Gmina Miasta Gdyni	Odtworzenie Potoku Wiczińskiego wraz z budową 3 zbiorników retencyjnych o łącznej poj.73,4 tys.m ³	16 500 000	2019-2020
2.7	Gmina Miasta Gdyni	Utrzymanie bieżące cieków w tym zbiornika retencyjnego Krykulca na potoku Źródło Marii oraz roboty i usługi towarzyszące		Zadanie ciągłe
3	Ograniczenie wystąpienia osuwisk			
3.1	Gmina Miasta Gdyni	wykonanie mapy osuwisk i terenów zagrożonych ruchami masowymi ziemi w skali 1:10000 dla dotychczas nie skartowanej części terenu miasta Gdyni	90 000	2014 - 2017
3.2	Gmina Miasta Gdyni	kontynuowanie prowadzenia przez geologa powiatowego monitoringu ogólnego	nie dotyczy	na bieżąco
3.3	Gmina Miasta Gdyni	powierzenie prowadzenia monitoringu szczegółowego podmiotowi posiadającemu wymagające odpowiedni sprzęt oraz kwalifikacje	b.d.	2014 - 2017
3.4	Urząd Morski w Gdyni	Remont i odbudowa umocnienia brzegowego w rejonie Oksywie, km 89,1 – 90,7 brzegu morskiego	34 000 000	2014 - 2015
4	Ochrona Głównego Zbiornika Wód Podziemnych nr 110 oraz wód podziemnych na terenie dzielnicy "Gdynia-Zachód"			
4.1	Regionalny Zarząd Gospodarki Wodnej w Gdańsku	podniesienie efektywności ochrony wód podziemnych, w szczególności na obszarze Głównego Zbiornika Wód Podziemnych nr 110 poprzez ustanowienie prawnych warunków ochrony zbiornika i jego obszaru ochronnego	nie dotyczy	do 2020
4.2	izby rolnicze, ośrodki doradztwa rolniczego, ARiMR	propagowanie dobrej praktyki rolniczej polegającej na stosowaniu właściwych dawek nawozów sztucznych i naturalnych	nie dotyczy	2014 - 2020
4.3	właściciele ujęć	utrzymywanie należytego stanu sanitarnego, porządku i czystości w strefach ochronnych ujęć wód podziemnych	b.d.	2014 - 2020
4.4	Gmina Miasta Gdyni	racjonalizacja gospodarowania wodą podziemną poprzez dostosowanie przyznawanych w pozwoleniach wodnoprawnych poborów wód do rzeczywistych potrzeb użytkowników w ramach ustalonych w dokumentacjach hydrogeologicznych, dla poszczególnych ujęć, zasobów eksploatacyjnych lub dyspozycyjnych - zgodnie z udokumentowanymi potrzebami	nie dotyczy	2014 - 2020



PROGRAM OCHRONY ŚRODOWISKA DLA MIASTA GDYNI NA LATA 2014 -2017
Z PERSPEKTYWĄ DO ROKU 2020

Lp.	Nazwa podmiotu	Opis zadania do realizacji	Szacowany koszt realizacji [PLN]	Orientacyjny termin/okres realizacji
5	Poprawa stanu powietrza w zakresie pyłu zawieszanego i benzo(a)pirenu			
5.1	Gmina Miasta Gdyni	Przygotowanie i realizacja Planu Gospodarki Niskoemisyjnej obejmującego zagadnienia ograniczania niskiej emisji	b.d.	2014 - 2020
5.2	Indusco Sp. z o. o.	Zakup i montaż reduktora LZO dla oddziału przy ul. Czesko-słowackiej 3	500 000 - 800 000	2015-2016
5.3		Wymiana części pojazdów na nowsze spełniające wyższą normę EURO	b.d.	2014 - 2020
5.4	SR "NAUTA" S. A.	Wykonanie projektu instalacji deszczowej z uwzględnieniem separatorów oleju na Nabrzeżu Albańskim i XXX-Lecia	35 700	Luty 2014
5.5		Zamontowanie separatorów oleju na wylotach wód opadowych (Nabrzeże Albańskie i XXX-Lecia)	b.d.	2014/2015
5.6		Zakup plandek do zabezpieczenia czyszczonych konstrukcji	b.d.	2014 - 2017
5.7		Utrzymywanie dróg w odpowiedniej czystości -oczyszczanie dróg i placów w celu ograniczenia emisji wtórnej	b.d.	2014 - 2017
5.8		Czyszczenie basenu stoczniowego z substancji ropopochodnych i zanieczyszczeń stałych	b.d.	2014 - 2017
5.9	Bałtycki Terminal Kontenerowy	wdrożenie Systemu Zarządzania Energią wg normy ISO50001:2011, która pomaga obniżyć koszty działalności i zmniejszyć emisję gazów cieplarnianych	b.d.	2014
5.10	Bałtycki Terminal Drobnicowy GDYNIA Sp. z o.o.	Utrzymywanie dróg w odpowiedniej czystości - oczyszczanie dróg i placów w celu ograniczenia emisji wtórnej	b.d.	2014 - 2017
5.11	EDF Wybrzeże S.A.	Modernizacje i remonty Bloku I w EC Gdyńskiej - Racjonalizacja użytkowania wody, - Ochrona zasobów kopalni, - Zmniejszenie materiałochłonności i odpadowości produkcji	33 219 800	2016
5.12		Modernizacje i remonty Bloku II w EC Gdyńskiej - Racjonalizacja użytkowania wody, - Ochrona zasobów kopalni,	25 903 000	2016
5.13		Instalacja odsiarczania spalin w EC Gdyńskiej	149 000 000	10.2015
5.14		Instalacja odazotowania spalin w EC Gdyńskiej	55 400 000	IV kwartał 2017
5.15		Remont kapitalny kapitalizowany - Kocioł K6	2 871 800	2016
5.16	Fast GritBlasting Sp. z o. o.	Usprawnienie wentylacji ciągów malarskich	1 900 000	2014-2015



PROGRAM OCHRONY ŚRODOWISKA DLA MIASTA GDYNI NA LATA 2014 -2017
Z PERSPEKTYWĄ DO ROKU 2020

Lp.	Nazwa podmiotu	Opis zadania do realizacji	Szacowany koszt realizacji [PLN]	Orientacyjny termin/okres realizacji
5.17	Gdynia Container Terminal S. A.	Utrzymywanie dróg w odpowiedniej czystości -oczyszczanie dróg i placów w celu ograniczenia emisji wtórnej	b.d.	2014-2017
5.18		Zmiana napędu spalinowego na elektryczny dla 2 suwnic placowych RTG	b.d.	2014
5.19		Wprowadzenie do eksploatacji pięciu nowych suwnic placowych zasilanych z gniazd elektrycznych	b.d.	2014-2017
5.20		Zmiana napędu spalinowego na elektryczny dla 4 suwnic placowych RTG	b.d.	2014-2017
5.21	KPW Gdynia	Modernizacja składu MPS - dostosowanie do wymogów zawartych w Rozporządzeniu Ministra Gospodarki (Dz. U. Nr 243 poz. 2063)	56 536	2004-2016
5.22	KPW Gdynia	Modernizacja systemu ogrzewania kompleksu Portu Wojennego Gdynia (m. in. poprawa standardów emisyjnych do powietrza)	41 817	2009-2018
5.23	Dębogórze 1 RBLog	Modernizacja składu MPS - dostosowanie do wymogów zawartych w Rozporządzeniu Ministra Gospodarki (Dz. U. Nr 243 poz. 2063)	85 117	2004-2019
5.24	Morski Terminal Masowy Gdynia	Utrzymywanie dróg w odpowiedniej czystości -oczyszczanie dróg i placów oraz zraszanie ciągów komunikacyjnych i hałd materiałów sypkich w celu ograniczenia emisji wtórnej	b.d.	2014-2017
5.25		Zakup dwóch szczelnych chwytaków do żurawii stacjonarnych mających na celu ograniczenie pylenia przy przeładunku	1 000 000	2014-2017
5.26		Zakup ładowarki o pojemności łyżki 13m ³ wyposażonej w filtry ograniczające spaliny	2 500 000	2014
5.27		Finansowanie technologii polegającej na szczelnym transferze ze stanowiska rozładunkowego na nabrzeżu Szwedzkim do nowo budowanego magazynu. Układ transportowy wyposażony jest w szczelne rękawy transportowe z systemem absorpcji pyłu i ważenia towaru	31 000 000	2014
5.28	ZMPG SA	Przebudowa dostępu kolejowego do zachodniej części Portu Gdynia Inwestycja polega na budowie nowej infrastruktury kolejowej w Porcie Zachodnim w Gdyni oraz elektryfikacji istniejącego dostępu kolejowego, co wpłynie na zintensyfikowanie transportu intermodalnego i kombinowanego w Porcie Gdynia. Przeładunki intermodalne rosną w ostatnich latach w tempie około 10-20 % rocznie.	b.d.	2014-2020



PROGRAM OCHRONY ŚRODOWISKA DLA MIASTA GDYNI NA LATA 2014 -2017
Z PERSPEKTYWĄ DO ROKU 2020

Lp.	Nazwa podmiotu	Opis zadania do realizacji	Szacowany koszt realizacji [PLN]	Orientacyjny termin/okres realizacji
5.29		Przebudowa lokalnych źródeł energii ciepłej z wykorzystaniem energii odnawialnej oraz budowa urządzeń wytwarzania energii „zielonej” (Etap I i II) Inwestycja zapewni spełnienie najwyższych norm środowiskowych pozyskiwania energii ze źródeł odnawialnych, co przełoży się na realizację ogólnych zasad polityki europejskiej w zakresie ograniczenia wpływu przemysłu na środowisko naturalne. Realizacja inwestycji wynika z licznych dokumentów strategicznych unijnych i krajowych dotyczących pozyskania energii ze źródeł odnawialnych.	b.d.	2014-2020
5.30		Budowa zasobni na materiały masowe w rejonie Nab. Hołenderskiego i Belgijskiego Inwestycja będzie polegała na wyburzeniu magazynu nr 24 i wybudowania zasobni na towary masowe, częściowo zadaszonych wyposażonych w stałe systemy zraszania.	b.d.	2014-2020
5.31	Przedsiębiorstwo Komunikacji Miejskiej Sp. z o.o. w Gdyni	Zakup 10 szt. autobusów miejskich dwunastometrowych, standardowych, hybrydowych, zasilanych sprężonym gazem ziemnym CNG	15 012 300	2015
5.32		Zakup 15 szt. autobusów miejskich dwunastometrowych, standardowych, zasilanych sprężonym gazem ziemnym CNG	17 52 .500	2014 – 2015 r.
5.33	Kuusakoski	Zamiatanie na mokro placu składowego oraz dróg technologicznych	b.d.	2014-2017
5.34		Zraszanie w okresie bezdeszczowym dróg technologicznych	30 000	2014-2017
5.35		Budowa zbiorników retencyjnych dla wód opadowych w celu ich późniejszego wykorzystania do zraszania dróg technologicznych	1 000 000	2014-2017
5.36	Strabag Sp. z o. o.	Utrzymywanie dróg w odpowiedniej czystości -oczyszczanie dróg i placów oraz zraszanie ciągów komunikacyjnych i hałd materiałów sypkich w celu ograniczenia emisji wtórnej	b.d.	2014-2017
5.37	Cemex Polska Sp. z o. o.	Utrzymywanie dróg w odpowiedniej czystości -oczyszczanie dróg i placów oraz zraszanie ciągów komunikacyjnych i hałd materiałów sypkich w celu ograniczenia emisji wtórnej, stosowanie systemów przykrywania klinkieru	b.d.	2014-2017
5.38		Modernizacja systemu rozładunku surowca suwnicą chwytakową, w celu redukcji emisji niezorganizowanej pyłu	300 000	2014-2017
5.39	Teknos - Oliva Sp. z o. o.	Ograniczenie emisji niezorganizowanej poprzez hermetyzację wentylacji miejscowej na stanowiskach pracy	200 000	2014



PROGRAM OCHRONY ŚRODOWISKA DLA MIASTA GDYNI NA LATA 2014 -2017
Z PERSPEKTYWĄ DO ROKU 2020

Lp.	Nazwa podmiotu	Opis zadania do realizacji	Szacowany koszt realizacji [PLN]	Orientacyjny termin/okres realizacji
5.40	RZI w Gdyni	Port Wojenny w Gdyni: modernizacja systemu ogrzewania kompleksu - podłączenie do msc	10 000 000	2015
5.41	PKS	Modernizacja taboru	1 200 000	2-14 - 2016
5.42	PKA Sp. z o.o.	Zakup 15 autobusów spełniających normy EURO IV	14 000 000	2014
5.43	Energomontaż Północ Gdynia	Inwestycja polegająca na instalacji kotłowni parowej, która ma zastąpić dotychczas stosowane nagrzewnice olejowe	500 000	2014
6	Zmniejszenie wodochłonności, materiałochłonności i energochłonności gospodarki			
6.1	EDF Wybrzeże S.A.	patrz punkt 5.12		
6.2	EDF Wybrzeże S.A.	patrz punkt 5.13		
6.3	BTZ Sp. z o.o.	Zakup i wymiana 2 kompresorów sprężonego powietrza, obniżenie zużycia energii elektrycznej przy produkcji sprężonego powietrza dla celów technologicznych	70 000	2014
6.4	BCT-Bałtycki Terminal Kontenerowy Sp. z o.o.	Zakup energooszczędnych urządzeń oraz sprzętu (m.in. dwie suwnice nabrzeżowe, dwie suwnice kolejowe)	153 000 000	2014-2015
6.5	MEGA SA Gdynia	Termomodernizacja budynku biurowego; docieplenie pokryć dachowych budynków	b.d.	2015
6.6	FAST GritBlastig Sp. z o.o.	Budowa nowej trafostacji SN 15kV i nowej sieci energetycznej	1 100 000	2013-2014
6.7	Teknos-Oliva Sp. z o.o. Gdynia	Zmniejszenie zużycia wody poprzez wprowadzenie zamkniętego obiegu chłodzenia procesów technologicznych	50 000	31.07.2015
6.8	Teknos Oliva Sp. z o.o. Gdynia	Zmniejszenie zużycia energii poprzez termomodernizację budynków	900 000	2014
6.9	Przedsiębiorstwo Energetyki Ciepłej Sp. z o.o. (OPEC) w Gdyni.	"InnoHeat innovation in district heating" – projekt partnerski, którego Liderem jest Region Skane (Szwecja), a partnerami m.in: Okręgowe Przedsiębiorstwo Energetyki Ciepłej Sp. z o.o. (OPEC) w Gdyni. Projekt polega na wymianie doświadczeń w zakresie wydajności oraz bezpieczeństwa systemu energetycznego w obrębie regionu Południowego Bałtyku. Jest to istotne nie tylko ze względu na realizację celów środowiskowych Unii Europejskiej, ale także ze względu na zwiększenie rozwoju gospodarczego w regionie. W ramach projektu opracowane zostaną metody optymalizacji pracy systemów oraz poprawy zarządzania. Dzięki międzynarodowej wymianie doświadczeń projekt przyczyni się do zwiększenia wydajności	399 070	2011 – 2014



PROGRAM OCHRONY ŚRODOWISKA DLA MIASTA GDYNI NA LATA 2014 -2017
Z PERSPEKTYWĄ DO ROKU 2020

Lp.	Nazwa podmiotu	Opis zadania do realizacji	Szacowany koszt realizacji [PLN]	Orientacyjny termin/okres realizacji
		pracy systemów ciepłowniczych.		
6.10	Gdynia – Zarząd Dróg i Zieleni i Przedsiębiorstwo Komunikacji Trolejbusowej Sp. z o.o	"CIVITAS DYN@MO (DYNamic citizens @ctive for sustainable MOBility)" – projekt partnerski, którego Liderem jest miasto Akwizgran (Niemcy), a partnerami m.in. miasta tj.: Koprivnica (Chorwacja) i Palma de Mallorca (Hiszpania) oraz Gdynia – Zarząd Dróg i Zieleni i Przedsiębiorstwo Komunikacji Trolejbusowej Sp. z o.o. Nadrzędnym celem projektu jest wdrożenie nowoczesnych rozwiązań w dziedzinie mobilności, oraz wymiana wiedzy i doświadczeń pomiędzy uczestniczącymi w nim miastami, w zakresie m.in.: – rozwoju systemów i usług „web 2.0”, – wspierania rozwoju ekologicznego i przyjaznego mieszkańcom transportu publicznego w postaci pojazdów elektrycznych oraz poprawy jego jakości, – zaangażowania mieszkańców w proces planowania mobilności i poprawy jakości usług. W ramach projektu realizowane będą zadania w ramach następujących obszarów tematycznych : - Plan Zrównoważonego Transportu Miejskiego (SUMP) - Innowacyjne pojazdy przyjazne środowisku - Inteligentne systemy transportowe (ITS) i technologie informacyjno-komunikacyjne (ICT) - Badania i ewaluacja - Promocja i nauka	5 025 600	2012 – 2016
6.11	Rejonowy Zarząd Infrastruktury w Gdyni	Modernizacja myjni samochodowej (Gdynia Witomino)	2 500 000	2017-2019
6.12	Semmelrock Stein+Design Sp. z o.o. Zakład Gdynia	System odzyskiwania desek ze zwrotnych palet transportowych	20 000	do 30.09.2014
6.13	Gmina Miasta Gdynia	Termomodernizacja 3 budynków oświatowych: Zespół Sportowych Szkół Ogólnokształcących, Zespół Szkół Nr 9, Zespół Szkół Nr 10 (Gmina posiada dokumentację projektową)	12 000 000	2014-2017
6.14	Gmina Miasta Gdynia	Działania w gminnych budynkach oświatowych: wymiana stolarki okiennej, docieplenie dachów	800 000	2014-2017



PROGRAM OCHRONY ŚRODOWISKA DLA MIASTA GDYNI NA LATA 2014 -2017
Z PERSPEKTYWĄ DO ROKU 2020

Lp.	Nazwa podmiotu	Opis zadania do realizacji	Szacowany koszt realizacji [PLN]	Orientacyjny termin/okres realizacji
6.15	Gmina Miasta Gdynia	Działania w gminnych budynkach komunalnych: wymiana stolarki okiennej, docieplenie ścian, docieplenie dachów	2 000 000	2014-2017
6.16	Okręgowe Przedsiębiorstwo Energetyki Ciepłej Sp. z o.o. z Gdyni	Zadania inwestycyjne dot. podłączenia nowych odbiorców (w tym budowa przyłączy ciepłowniczych i węzłów ciepłowniczych)	3 185 000	1.07.2013-30.06.2014
6.17	Okręgowe Przedsiębiorstwo Energetyki Ciepłej Sp. z o.o. z Gdyni	Zadania inwestycyjne dot. prac modernizacyjnych systemów grzewczych (w tym m.in. modernizacja węzłów wymiennikowych, budowa nowych węzłów, modernizacja sieci)	880 000	1.07.2013-30.06.2014
6.18	Okręgowe Przedsiębiorstwo Energetyki Ciepłej Sp. z o.o. z Gdyni	Zadania inwestycyjne dot. projektu „Termomodernizacja sieci ciepłowniczych na terenie miast Gdynia i Rumia” /z udziałem dotacji środków unijnych/	20 780 000	1.07.2013 – 30.06.2014
7	Ograniczenie zagrożenia hałasem terenów zabudowy mieszkaniowej			
	Zadania obejmujące ograniczenie zagrożenia hałasem terenów zabudowy mieszkaniowej ujęte są w "Programie ochrony środowiska przed hałasem dla miasta Gdyni" przyjętym uchwałą Rady Miasta Gdyni Nr XXXII/662/13 z dnia 26 czerwca 2013r. opublikowaną w Dzienniku Urzędowym Województwa Pomorskiego pod nr 3035.			
8	Promocja właściwego postępowania z odpadami			
8.1	Gmina Miasta Gdyni	rozdanie mieszkańcom zabudowy jednorodzinnej, którzy zadeklarowali selektywne zbieranie odpadów, zestawów worków do selektywnego zbierania odpadów	580 000	2014
8.2	Gmina Miasta Gdyni	rozdanie mieszkańcom ulotek opisujących zasady selektywnego zbierania odpadów, w tym zgniatania odpadów przed wyrzuceniem do pojemników		2014 - 2020
8.3	Gmina Miasta Gdyni	rozdanie mieszkańcom ulotek opisujących optymalne sposoby prowadzenia selektywnego zbierania odpadów w trudnych warunkach mieszkaniowych, np. małych kuchniach		2014 - 2020
8.4	Gmina Miasta Gdyni	współdziałanie Straży Miejskiej i Wydziału Środowiska w zakresie zgodnego z przepisami wyposażenia nieruchomości w pojemniki		2014 - 2020
8.5	Gmina Miasta Gdyni	przypominanie mieszkańcom przed wystawkami odpadów wielkogabarytowych, że w ich trakcie wystawiane powinny być tylko odpady wielkogabarytowe, np stare meble, zużyty		2014 - 2020



PROGRAM OCHRONY ŚRODOWISKA DLA MIASTA GDYNI NA LATA 2014 -2017
Z PERSPEKTYWĄ DO ROKU 2020

Lp.	Nazwa podmiotu	Opis zadania do realizacji	Szacowany koszt realizacji [PLN]	Orientacyjny termin/okres realizacji
		sprzęt elektryczny i elektroniczny oraz zużyte opony		
8.6	Komunalny Związek Gmin "Dolina Redy i Chylonki"	kontynuacja ukazywania negatywnych skutków spalania odpadów w domowych piecach		2014 - 2020
8.7	Gmina Miasta Gdyni	ściśła współpraca z firmą odbierającą odpady w zakresie wyeliminowania przyczyn nieterminowych odbiorów odpadów		2014 - 2020
8.8	PKP SKM Sp. z o.o.	Wprowadzenie segregacji odpadów powstających na stacjach i przystankach osobowych zarządzanych przez PKP SKM w Trójmieście Sp. z o.o.		2014 - 2015
9	Ograniczenie oddziaływania odorowego Regionalnej Instalacji Przetwarzania Odpadów Komunalnych Ekodolina Sp. z o.o.			
9.1	Ekodolina Sp. z o.o.	Kompleksowy remont zbiornika (nr 17) wraz ze skierowaniem złowonnych biogazów powstających w zbiorniku na odcieki poprzez obiekt kompostowni do biofiltra oraz zhermetyzowanie procesu ich wypompowywania.	110 000	2014
9.2	Ekodolina Sp. z o.o.	Rozbudowa zakładowej podczyszczalni ścieków pozwalająca na biologiczne oczyszczenie wszystkich odcieków powstających na terenie zakładu do parametrów zezwalających na ich zrzut do kanalizacji ogólnospławnej, a więc wyeliminowanie zawracania stężonych odcieków na kwaterę składową.	8 500 000	2014 - 2016
10	Ochrona istniejących i tworzenie nowych form ochrony przyrody w Gdyni			
10.1	Gmina Miasta Gdyni	Ustanowienie pomników przyrody	-	2014 - 2020
10.2	Nadleśnictwo Gdańsk z siedzibą w Gdyni	Ochrona ekosystemów leśnych poprzez ukierunkowanie ruchu turystycznego i jego monitoring	600 000	2013-2016
10.3	Nadleśnictwo Gdańsk z siedzibą w Gdyni	Edukacja przyrodnicza społeczności miasta - rozwój "Leśnego Ogrodu Botanicznego - Marszewo"	100 000	2013-2016
11	Przeciwdziałanie poważnym awariom przemysłowym i klęskom żywiołowym; chemikalia w środowisku			
	Zadania obejmujące przeciwdziałanie poważnym awariom przemysłowym i klęskom żywiołowym realizowane są na podstawie Planu zarządzania kryzysowego Miasta Gdyni" zatwierdzony przez Wojewodę Pomorskiego pismem znak BZK.I.6330.22.2011.AS z dnia 28.04.2011r.			



PROGRAM OCHRONY ŚRODOWISKA DLA MIASTA GDYNI NA LATA 2014 -2017
Z PERSPEKTYWĄ DO ROKU 2020

Lp.	Nazwa podmiotu	Opis zadania do realizacji	Szacowany koszt realizacji [PLN]	Orientacyjny termin/okres realizacji
12	Edukacja ekologiczna mieszkańców w celu ograniczenia zjawiska braku akceptacji społeczności lokalnych dla działań ekologicznych			
12.1	Gmina Miasta Gdyni	Realizacja programu pn. „Pies w Wielkim Mieście”, obsługa strony internetowej, obsługa dystrybutorów torebek na psie nieczystości, organizacja i przeprowadzenie festynów edukacyjnych	1 020 000	2014-2020
12.2	Gmina Miasta Gdyni	Realizacja akcji „Sprzątanie Gdyni”	96 000	2014-2020
12.3	Gmina Miasta Gdyni	Wsparcie jednostek edukacyjnych i innych podmiotów w zakresie realizacji projektów edukacyjnych lansujących przyjazny środowisku styl życia	900 000	2014-2020



PROGRAM OCHRONY ŚRODOWISKA DLA MIASTA GDYNI NA LATA 2014 -2017
Z PERSPEKTYWĄ DO ROKU 2020

7. Określenie sposobów monitorowania realizacji „Programu...” oraz terminów sprawozdawania i aktualizacji.

Tabela 22 Wskaźniki monitorowania realizacji Programu ochrony środowiska dla miasta Gdyni

Lp.	Cel lub kierunek działania	Opis wskaźnika	Wartość wskaźnika
1	Ograniczenie spływu zanieczyszczeń do wód Zatoki Gdańskiej i Puckiej, w tym poprawa czystości rzeki Kaczej	Stopień zaawansowania wykonania celu/kierunku działania	Liczba zainstalowanych urządzeń podczyszczających na kolektorach deszczowych
			Liczba zlikwidowanych połączeń ścieków sanitarnych do systemu kanalizacji deszczowej
			Liczba nieruchomości podłączonych do wybudowanej kanalizacji sanitarnej
2	Ograniczenie zagrożenia powodzią	Stopień zaawansowania wykonania celu/kierunku działania	Liczba wybudowanych zbiorników retencyjnych
3	Ograniczenie wystąpienia osuwisk	Stopień zaawansowania wykonania celu/kierunku działania	Wykonanie mapy osuwisk i terenów zagrożonych ruchami masowymi ziemi w skali 1:10000 dla dotychczas nie skartowanej części terenu miasta Gdyni
4	Ochrona Głównego Zbiornika Wód Podziemnych nr 110 oraz wód podziemnych na terenie dzielnicy "Gdynia-Zachód"	Stopień zaawansowania wykonania celu/kierunku działania	Ustanowienie prawnych warunków ochrony zbiornika i jego obszaru ochronnego
5	Poprawa stanu powietrza w zakresie pyłu zawieszonego i benzo(a)pirenu	Stopień zaawansowania wykonania celu/kierunku działania	Utrzymanie wymaganych prawem poziomów pyłu zawieszonego
			Osiągnięcie wymaganych prawem poziomów benzo(a)pirenu
6	Zmniejszenie wodochłonności, materiałochłonności i energochłonności gospodarki	Stopień zaawansowania wykonania celu/kierunku działania	Liczba budynków komunalnych poddanych termomodernizacji
			Liczba budynków na których zainstalowano kolektory słoneczne
			Liczba nowych trolejbusów
			Liczba nowych autobusów napędzanych CNG



PROGRAM OCHRONY ŚRODOWISKA DLA MIASTA GDYNI NA LATA 2014 -2017
Z PERSPEKTYWĄ DO ROKU 2020

7	Ograniczenie zagrożenia hałasem terenów zabudowy mieszkaniowej	Nie dotyczy	Nie dotyczy
8	Promocja właściwego postępowania z odpadami	Stopień zaawansowania wykonania celu/kierunku działania	Osiągnięcie wymaganych prawem poziomów recyklingu i przygotowania do ponownego użycia papieru, metali, tworzyw sztucznych i szkła
9	Ograniczenie oddziaływania odorowego Regionalnej Instalacji Przetwarzania Odpadów Komunalnych Ekodolina Sp. z o.o.	Stopień zaawansowania wykonania celu/kierunku działania	Kompleksowy remont zbiornika nr 17 oraz skierowanie złownonych biogazów powstających w zbiorniku na odcieki do biofiltra oraz zhermetyzowanie procesu ich wypompowywania
			Rozbudowa zakładowej podczyszczalni ścieków pozwalająca na biologiczne oczyszczenie wszystkich odcieków powstających na terenie zakładu do parametrów zezwalających na ich zrzut do kanalizacji ogólnospławnej, a więc wyeliminowanie zwracania stężonych odcieków na kwaterę składową.
			Zastąpienie procesu kompostowania procesem biosuszenia
10	Ochrona istniejących i tworzenie nowych form ochrony przyrody w Gdyni	Stopień zaawansowania wykonania celu/kierunku działania	Liczba ustanowionych nowych form ochrony przyrody
11	Przeciwdziałanie poważnym awariom przemysłowym i klęskom żywiołowym; chemikalia w środowisku	Nie dotyczy	Nie dotyczy
12	Edukacja ekologiczna mieszkańców w celu ograniczenia zjawiska braku akceptacji społeczności lokalnych dla działań ekologicznych	Stopień zaawansowania wykonania celu/kierunku działania	Wzrost świadomości mieszkańców w zakresie sprzątnięcia nieczystości po psach
			Wzrost świadomości mieszkańców w zakresie selektywnego zbierania odpadów „u źródła”



*PROGRAM OCHRONY ŚRODOWISKA DLA MIASTA GDYNI NA LATA 2014 -2017
Z PERSPEKTYWĄ DO ROKU 2020*

Zgodnie z art. 17 ust. 1 ustawy Prawo ochrony środowiska organ wykonawczy gminy, w celu realizacji polityki ekologicznej państwa, sporządza gminne programy ochrony środowiska na 4 lata, z tym że przewidziane w nim działania w perspektywie obejmują kolejne 4 lata. Z kolei z wykonania programów ochrony środowiska organ wykonawczy gminy sporządza co 2 lata raporty, które przedstawia się radzie gminy. Biorąc powyższe pod uwagę aktualizacja „Programu ochrony środowiska dla miasta Gdyni na lata 2014 – 2017 z perspektywą do roku 2020 powinna nastąpić w roku 2017, zaś raport z realizacji „Programu...” winien zostać przygotowany na początku 2016 roku.



8. Konsultacje społeczne „Programu ochrony środowiska dla miasta Gdyni na lata 2014 – 2017 z perspektywą do roku 2020”

W dniu 3.06.2014r. na stronie internetowej www.gdynia.pl ukazało się zawiadomienie o przystąpieniu do konsultacji społecznych projektu "Programu ochrony środowiska dla miasta Gdyni na lata 2014 – 2017 z perspektywą do roku 2020".

W dniu 24.06.2014r. odbyło się otwarte spotkanie konsultacyjne, podczas którego zaprezentowano założenia "Programu ochrony środowiska dla miasta Gdyni na lata 2014 – 2017 z perspektywą do roku 2020", po czym odbyła się dyskusja i zgłoszono uwagi do projektu „Programu...”.

W trakcie trwania konsultacji społecznych wpłynęło uwag, które zostały szczególnie przeanalizowane, co doprowadziło o uwzględnienia z nich. Wykaz zgłoszonych uwag i sposób ich uwzględnienia zawiera tabela nr 23.

Komentarz [u4]: uzupełnić po spotkaniu

Komentarz [u5]: uzupełnić po zakończeniu konsultacji społecznych

Komentarz [u6]: uzupełnić po zakończeniu konsultacji społecznych



PROGRAM OCHRONY ŚRODOWISKA DLA MIASTA GDYNI NA LATA 2014 -2017
Z PERSPEKTYWĄ DO ROKU 2020

Tabela 23 Program ochrony środowiska dla Miasta Gdyni na lata 2014 – 2017 z perspektywą do roku 2020 – podsumowanie konsultacji społecznych

Lp.	Temat: obszar programu (tytuł rozdziału, tytuł podrozdziału, strona)	Autor (Imię i nazwisko, Nazwa instytucji)	Aktualne brzmienie	Proponowane brzmienie	Uzasadnienie	Rekomendacja (Uwzględniono/ Nie uwzględniono)	Uzasadnienie rekomendacji
1.							
2.							
3.							
4.							
5.							

Komentarz [u7]: uzupełnić po zakończeniu konsultacji społecznych



9. Streszczenie w języku niespecjalistycznym

Działania w zakresie ochrony środowiska powinny mieć charakter planowy i być realizowane z uwzględnieniem konieczności zrównoważonego rozwoju. Programy ochrony środowiska różnych szczebli (polityka ekologiczna państwa, programy wojewódzkie, powiatowe i gminne) są zatem praktyczną realizacją zasady planowości wyrażoną w art. 8 ustawy Prawo ochrony środowiska.

„Program ochrony środowiska dla miasta Gdyni na lata 2014 – 2017 z perspektywą do roku 2020” został przygotowany z uwzględnieniem wytycznych zawartych w pkt IX Wojewódzkiego Programu Ochrony Środowiska przyjętego Uchwałą Nr 528/XXV/12 Sejmiku Województwa Pomorskiego z dnia 21 grudnia 2012 roku, dzięki czemu zarówno cele, jak i priorytety w nim zawarte są zbieżne z aktualnie obowiązującym programem ochrony środowiska dla województwa pomorskiego.

„Program ochrony środowiska dla miasta Gdyni na lata 2014 – 2017 z perspektywą do roku 2020” diagnozuje stan środowiska naturalnego w Gdyni, ukazując szanse i zagrożenia w środowisku. W odniesieniu do stwierdzonych zagrożeń „Program...” zawiera opis stanu istniejącego oraz wskazuje kierunki działań niezbędne do poprawy sytuacji.

W celu poprawy sytuacji w zdiagnozowanych obszarach zagrożeń „Program...” proponuje podjęcie konkretnych działań inwestycyjnych, prawnych i edukacyjnych, które – po ich zrealizowaniu – przyczynią się do poprawy stanu środowiska naturalnego w Gdyni. Zaproponowane działania przypisano wykonawcom oraz określono ich koszt oraz źródła finansowania.

W celu weryfikacji osiągnięcia celów „Programu...” określono wskaźniki monitorowania jego realizacji, przy czym dobrano wskaźniki opisowe (zero-jedynkowe), gdyż rozwiązania takie uznano za czytelniejsze dla mieszkańców.

Projekt „Programu...” został upubliczniony, a mieszkańcy Gdyni, przedsiębiorcy, organizacje społeczne mieli możliwość wniesienia uwag do przedłożonego projektu. W trakcie konsultacji społecznych „Programu...” zorganizowano otwarte spotkanie konsultacyjne.



SPIS TABEL:

Tabela 1 Sieć wodociągowa w Gdyni	6
Tabela 2 Sieć kanalizacyjna w Gdyni	7
Tabela 3 Sieć gazowa oraz odbiorcy i zużycie gazu z sieci w gospodarstwach domowych	7
Tabela 4 Wielkość sprzedaży i ogrzewana kubatura przez OPEC Gdyni Sp. z o.o.	7
Tabela 5 Sieć ciepłownicza w Gdyni w km	7
Tabela 6 Odbiorcy i zużycie energii elektrycznej	8
Tabela 7 Liczba podmiotów gospodarczych według form własności	8
Tabela 8 Inwestycje poprawiające stan środowiska naturalnego w Gdyni zrealizowane w latach 2008-2012	10
Tabela 9 Zestawienie ilości zrzuconych ścieków do rzeki Kaczej z przepompowni ścieków w Gdyni w latach 2008 - 2013.....	16
Tabela 10 Zestawienie planowanych i istniejących zbiorników retencyjnych w zlewni rzeki Kaczej.....	19
Tabela 11 Dopuszczalne i docelowe wartości pyłu zawieszonego PM10 i benzo(a)pirenu.....	26
Tabela 12 Wyniki pomiarów pyłu zawieszonego PM10 w latach 2008-2012	26
Tabela 13 Wyniki pomiarów stężeń średniorocznych benzo(a)pirenu w latach 2008-2012 na stacji pomiarowej zlokalizowanej przy ul. Piłsudskiego.....	27
Tabela 14 Dynamika zużycia wody (w m ³ /%) w latach 2008/2013 wraz z prognozą na lata 2014-2017.....	29
Tabela 15 Sprzedaż wody (w m ³) w latach 2008-2013 z podziałem na przemysł, gospodarstwa domowe i cele komunalne	29
Tabela 16 Inwestycje zrealizowane i planowane na terenie Gdyni, służące ochronie środowiska podejmowane w latach 2008-2012 i planowane na lata 2013-2015.....	30
Tabela 17 Straty wody w sieci	31
Tabela 18 Sprzedaż energii cieplnej [GJ] na terenie Gdyni w latach 2008-2013.....	31
Tabela 19 Długość sieci ciepłowniczej w Gdyni [km].....	31
Tabela 20 Działania zrealizowane przez Gminę Miasta Gdynia związane m.in. z termomodernizacją w latach 2008-2013	33
Tabela 21 Poziomy recyklingu i przygotowania do ponownego użycia papieru, metali, tworzyw sztucznych i szkła w 2 połowie 2013r.....	40
Tabela 22 Wskaźniki monitorowania realizacji Programu ochrony środowiska dla miasta Gdyni.....	59
Tabela 23 Program ochrony środowiska dla Miasta Gdyni na lata 2014 – 2017 z perspektywą do roku 2020 – podsumowanie konsultacji społecznych	63