



GDYNIA

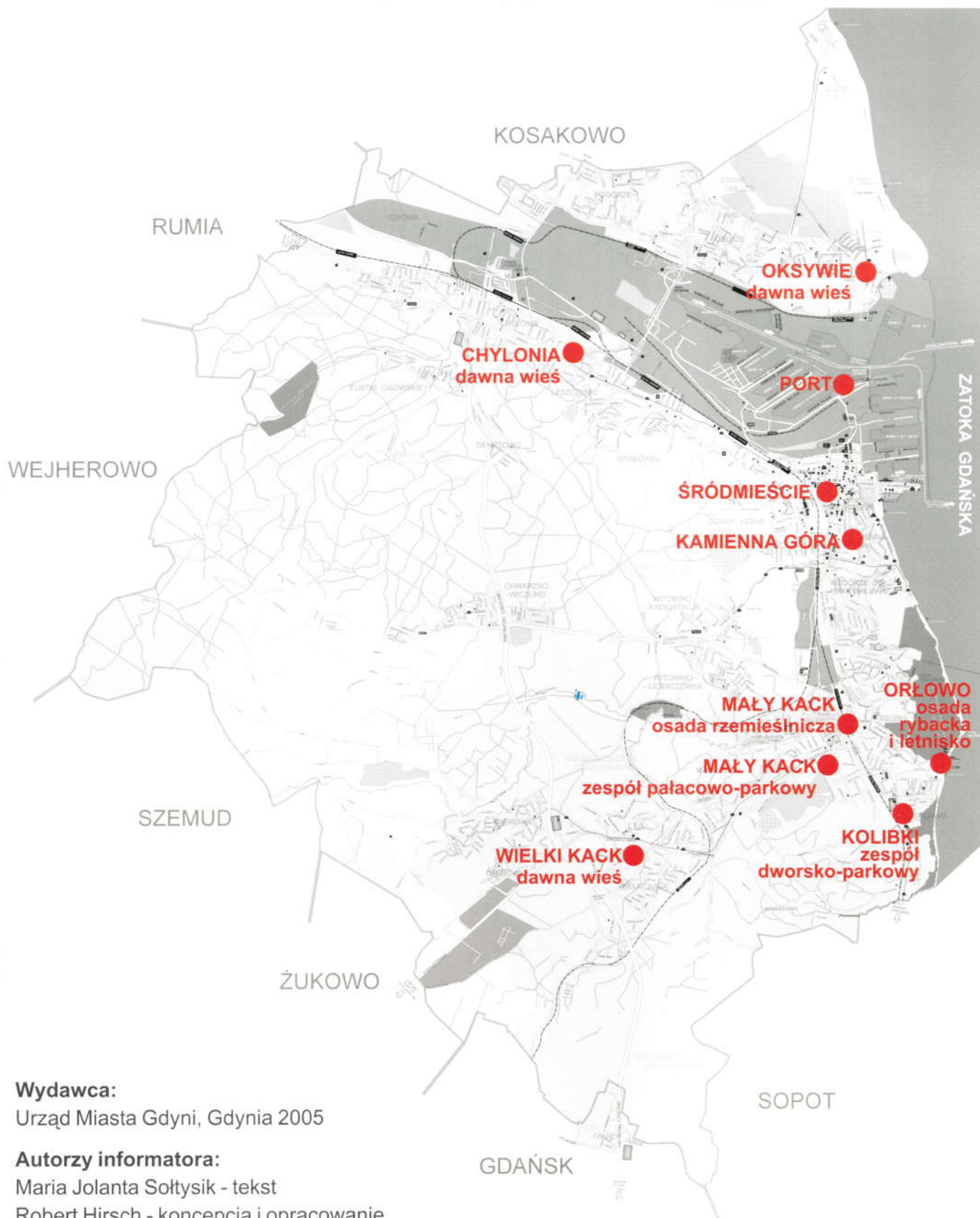
MIASTO NOWOCZESNE

MIASTO ZABYTKOWE



INFORMATOR O GDYŃSKICH ZABYTKACH

Gdynia - historyczne zespoły zabudowy opisane w informatorze



Wydawca:

Urząd Miasta Gdyni, Gdynia 2005

Autorzy informatora:

Maria Jolanta Sołtysik - tekst

Robert Hirsch - koncepcja i opracowanie

Agnieszka Lasota, Robert Hirsch, Halina Wasielke-Cieślak - fotografie

Elżbieta Domarus - projekt graficzny

Fotografie archiwalne ze zbiorów Muzeum Miasta Gdyni i zbiorów prywatnych

ISBN 83-907114-1-9

Gdynia, mimo że jest miastem młodym ma bardzo bogatą tradycję historyczną. O niezwykłości tej tradycji decyduje przede wszystkim fakt, iż miasto wzniesione zostało od podstaw w okresie dwudziestolecia międzywojennego (1918-1939) - okresie krótkim, lecz jakże ważnym dla XX stulecia. Budowa Gdyni była wielkim sukcesem II Rzeczypospolitej i w historii naszego kraju traktowana jest jako swoisty symbol lat dwudziestych i trzydziestych XX w. Powstał wówczas nowy port morski, jeden z największych na Bałtyku, a przy nim 120-tysięczne miasto, uznane wkrótce za morską stolicę Polski. W pionierskim czasie ukształtowane zostały zręby przestrzenne Gdyni i wtedy też weszła ona na karty europejskiej architektury i urbanistyki.

Prawa miejskie Gdynia otrzymała w 1926 r., jednak jej rodowód jest znacznie starszy. Właśnie niedawno przypadła 750-ta rocznica pierwszej historycznej wzmianki o Gdyni, pochodzącej z 1253 r. Dzieje Gdyni sięgają więc swymi korzeniami średniowiecza, kiedy to stanowiła ona jedną z wielu osad wiejskich, położonych wzdłuż wybrzeża Zatoki Gdańskiej. Średniowiecznym rodowodem chlubią się także miejscowości z dawien dawna sąsiadujące z Gdynią i mocno związane z jej historią. W pierwszym rzędzie wymienić tu trzeba Oksywie, które zajmowało szczególną pozycję w ówczesnej sieci osadniczej. Wielowiekową tradycję miały także inne położone w pobliżu wsie kmiece, takie jak Chylonia, Cisowa, Obłuże, Redłowo i Wielki Kack. Pobliskie Witomino i oddalony nieco na południe Mały Kack oraz Kolibki stanowiły od najdawniejszych czasów prywatne dobra ziemskie, najpierw rycerskie a później szlacheckie.

Ustalona w okresie średniowiecza struktura osadnicza okolic Gdyni przetrwała bez większych zmian aż do połowy XIX stulecia. Począwszy od tego okresu zaczynają się tu jednak pojawiać nowe osady, związane z nową funkcją - funkcją letniskową. Pierwszą z takich osad było Orłowo, które - jeszcze jako Adlershorst - zlokalizowane zostało w połowie XIX w. u stóp malowniczej Kępy Redłowskiej. Następne założenie tego typu pojawiło się w samej Gdyni, gdzie w 1904 r. urządzono pierwszy zespół kąpieliskowy. Trzecim z kolei nowym letniskiem był Kamieniec Pomorski, którego budowę rozpoczęto w 1920 r. na Kamiennej Górze.

Począwszy od 1926 r., wraz z gwałtownym rozwojem miasta, wszystkie wspomniane wyżej miejscowości znalazły się w "sferze interesów mieszkaniowych Gdyni". Wkrótce też włączone zostały w granice miasta, stając się jego dzielnicami. Ich różnorodność historyczno-przestrzenna, a także swoisty charakter zachowanej zabudowy nadały poszczególnym dzielnicom Gdyni odrębne oblicze architektoniczne i niepowtarzalny klimat.



Gdynia, widok wsi i letniska w 1913 r.

O gdyńskich zabytkach

Bogactwo tradycji historycznej przesądza bez wątpienia o tym, że pomimo swej nowoczesności Gdynia jest miastem zabytkowym. Według aktualnie obowiązującej definicji za "zabytek", uważamy "nieruchomość lub rzecz ruchomą, ich części lub zespoły, (...) stanowiące świadectwo minionej epoki bądź zdarzenia, których zachowanie leży w interesie społecznym ze względu na posiadaną wartość historyczną, artystyczną lub naukową". Oznacza to, że do grupy obiektów zabytkowych zaliczyć należy wszystkie najcenniejsze przykłady gdyńskiej architektury i urbanistyki, bez względu na to, czy zostały one już wpisane do rejestru zabytków, czy też jeszcze oczekują na wpis. Trzeba bowiem w tym miejscu zaznaczyć, że do rejestru zabytków wpisano dotąd jedynie 52 obiekty i zespoły z terenu Gdyni, a powinno się tam ich znaleźć co najmniej kilkakrotnie więcej.

W przypadku Gdyni najważniejsza z historycznego punktu widzenia jest epoka dwudziestolecia międzywojennego, a więc epoka która stworzyła owo "miasto z morza i marzeń". Wynika stąd szczególna rola gdyńskiej architektury z lat dwudziestych i trzydziestych XX w., stanowiąca niezwykle ciekawy i reprezentatywny dokument swej epoki w skali polskiej i europejskiej.

Najpełniejszym i najcenniejszym zarazem świadectwem historii Gdyni jest zespół architektoniczno-urbanistyczny jej śródmieścia, wraz z dwoma bezpośrednio przylegającymi dzielnicami - portem i Kamienną Górą. Tu w sposób najbardziej bezpośredni ocenić możemy wielkość dzieła budowniczych Gdyni i odnaleźć przesłanki ideowe leżące u źródeł tej wielkości. Charakterystyczny obraz epoki odczytać możemy także w architekturze sąsiadujących ze śródmieściem Działek Leśnych i Grabówka oraz dwóch dzielnic położonych z dala od śródmieścia - Orłowa i Małego Kacka.

Jednakże specyfika dziejów Gdyni przesądziła o tym, że w jej strukturze przestrzennej zachowały się czytelne pozostałości przedmiejskich układów osadniczych. Są one również czymś wyjątkowym, co należy cenić i chronić. Przede wszystkim więc zachowały się siedliska starych wsi, takich jak Wielki Kack, Oksywie i Chylonia, wraz z charakterystyczną zabudową i rozplanowaniem. W Małym Kacku i Kolibkach znajdujemy natomiast duże zespoły dworsko-parkowe, a w Orłowie zespół dawnego kąpieliska połączony ze stacją rybacką. Wszystkie te układy stanowią malownicze enklawy, różniące się swym charakterem od otaczającej je zabudowy miejskiej.



Molo Południowe i śródmieście Gdyni, stan obecny

Najstarsze gdyńskie zabytki pochodzą ze średniowiecza. Fragmenty **gotyckich** murów znajdujemy w kościele p.w. Michała Archanioła na Oksywiu i w kościele św. Mikołaja w Chyloni, a ślady średniowiecznego rozplanowania zachowały się w układzie dawnych siedlisk wiejskich Oksywia, Wielkiego Kacka i Chyloni. Z okresu **renesansu** (XVI w.) pochodzi prezbiterium dzisiejszego kościoła p.w. Matki Boskiej Bolesnej w Małym Kacku, podczas gdy położony w pobliżu zespół pałacowo-parkowy w Małym Kacku ma tradycję **barokowo-rokokową** (XVIII w.). W tamtej epoce (XVII-XVIII w.) swą świetność uzyskał również zespół dworsko-parkowy Kolibki, lecz jego zachowana do dziś struktura przestrzenna jest znacznie późniejsza, XIX-wieczna. Pod względem stylowym dwór w Kolibkach reprezentuje **historyzm** drugiej połowy XIX i początku XX w., a stojące obok, wspaniałe stajnie są przykładem form **neogotyckich**. Również pałac w Małym Kacku został w połowie XIX w. przebudowany w duchu **neogotyckim i eklektycznym**. Neogotyckie ma w architekturze Gdyni także kilka innych, bardzo udanych realizacji, takich jak rozbudowany pod koniec XIX w. kościół w Chyloni i kościół w Wielkim Kacku.

Zachowana zabudowa mieszkaniowa dawnych osad wiejskich - Gdyni, Oksywia, Obłuża, Chyloni, Cisowy, Wielkiego i Małego Kacka - powstała w końcu XIX i na początku XX w. Jest ona świadectwem rozwijającego się w tym okresie nurtu **regionalnego architektury pomorskiej**, którego najbardziej charakterystycznym elementem są domy wiejskie z czerwonej, nieotynkowanej cegły, przekryte dwuspadowymi dachami. Pochodząca z końca XIX i początku XX w. zabudowa letniskowa Gdyni oraz Orłowa jest przykładem innego kierunku w architekturze, zwanego stylem **pomorsko-letniskowym**. Czerpał on inspirację z tradycji budownictwa ryglowego, oraz z tzw. stylu szwajcarskiego, znanego z malowniczych dekoracji wycinanych w deskach i umieszczanych w szczytach dachów.

Większość najcenniejszych gdyńskich zabytków pochodzi jednak z **okresu dwudziestolecia międzywojennego**, a ściślej z lat 1920-1939. Reprezentują one dwie główne konwencje stylowe: **historyzm** lat dwudziestych i kierunek który przyszedł po nim, zmieniając całkowicie oblicze architektury, a więc **modernizm**.

Estetyka **historyzmu** lat dwudziestych XX w. bazowała na formach architektonicznych, będących echem minionych epok stylowych, głównie renesansu, baroku i klasycyzmu. Dość często występującą w Gdyni odmianą stylową historyzmu jest **klasycyzm akademicki**, odwołujący się do monumentalnych form "wielkich" stylów europejskich. Inną wersją historyzmu jest również często w Gdyni spotykany **styl dworski**, wyrastający z ducha romantyzmu narodowego i nawiązujący do programu przestrzennego polskiego dworu szlacheckiego. Przejawem nurtu narodowego jest także **styl zakopiański**, wykreowany na przełomie XIX i XX w. przez Stanisława Witkiewicza i bazujący na motywach architektury podhalańskiej.

Pod koniec lat 20. XX w. pojawił się w gdyńskiej architekturze **umiarkowany modernizm**, który był w dużym stopniu etapem przejściowym między historyzmem, a modernistyczną awangardą. Stosował uproszczoną i geometryzującą ornamentykę związaną w większości z konwencją plastyczną **Art Déco**.



Skrzyżowanie ul. 10 Lutego i Świętojańskiej, ok. 1926 r.

Stylem w architekturze, który wprowadził modę na nagie, pozbawione ozdób elewacje i płaskie dachy był **funkcjonalizm** - najbardziej awangardowy kierunek modernizmu.

Najpopularniejszy był ten nurt funkcjonalizmu, który operował bryłami prostopadłościennymi i kątem prostym - tzw. **funkcjonalizm kubiczny**. W Gdyni jednak dużą popularność zdobył także **funkcjonalizm opływowy**, odwołujący się do symboliki okrętowej i eksponujący falujące zaokrąglenia ścian oraz balkonów. Spotykamy tu także najbardziej zaawansowaną technicznie odmianę funkcjonalizmu - tzw. **styl międzynarodowy**, łączący konstrukcję szkieletową z estetyką długich, wstęgowych okien.

Pod koniec lat trzydziestych pojawił się w architekturze gdyńskiej nurt **nowego monumentalizmu**, tj. tendencji powracającej do symetrii i tradycyjnych zasad kompozycji.

ŚRÓDMIEŚCIE

Zespół zabudowy śródmieścia Gdyni stanowi jedyne na skalę europejską **centrum wielkiego miasta, wzniesione od podstaw w okresie dwudziestolecia międzywojennego**. Zarówno skala tego zespołu, jak i jego walory przestrzenne decydują o tym, że jest on niezwykle cennym dokumentem swej epoki. Jednakże śródmieście Gdyni powstało w miejscu starej, średniowiecznej wsi i późniejszego letniska. Również zachowane **elementy dawnego układu osadniczego** mają dziś dla miasta specjalną wartość zabytkową.

Wiejskie korzenie Gdyni

Pierwsza historyczna wzmianka o Gdyni pochodzi z wydanego w 1253 r. dokumentu, określającego jej przynależność do parafii w Oksywiu. Zabudowania wsi koncentrowały się przypuszczalnie już wtedy w rejonie obecnej **ulicy Starowiejskiej**, która biegła zakolami w kierunku morza i należącej do Gdyni stacji rybackiej. Dojść nią można było także do **drogi do Oksywia**, której bieg utrwalono później w linii ulic Świętojańskiej i Portowej. W XIV w. Gdynia była własnością panów z Rożęcina (dziś Rusocin). W 1362 r. Piotr z Rożęcina lokował wieś na prawie chełmińskim, dokonując przy tym nowego rozmierzenia **siedliska wsi**. W 1382 r., dwadzieścia lat po lokacji, Jan z Rożęcina ofiarował Gdynię oo. Kartuzom. Kilka lat później własnością Kartuzów stała się także sąsiadująca z Gdynią od północnego-zachodu niewielka **osada-karczma Grabowo** (późniejszy Grabówek). Przez następne 400 lat obie miejscowości pozostawały we własności klasztornej. W 1772 r. Gdynia była wsią średniej wielkości, do której należało sołectwo i karczma oraz 7 dużych gospodarstw kmiecych, 5 gospodarstw zagrodniczych oraz 8 mniejszych zagród. Po 1772 r. i dokonanej pod zaborem pruskim kasacji klasztoru Kartuzów Gdynia przeszła na własność króla pruskiego. W XIX w. liczba jej mieszkańców zaczęła się systematycznie powiększać - w 1871 r. mieszkało w Gdyni i Grabówku łącznie 959 osób. Rozrastały się również zabudowania gdyńskiego siedliska, a stara, kryta słomą zabudowa ustępowała miejsca ceglanej, krytej dachówką. Doniosłe znaczenie dla późniejszych dziejów Gdyni miało uruchomienie w 1870 r. linii kolejowej relacji Gdańsk-Koszalin. Od 1898 r. pociągi zatrzymywać się zaczęły również w samej Gdyni, na zbudowanym tuż przy wiejskim siedlisku przystanku kolejowym.

Pierwsze kąpielisko

Na początku XX w. w niezmienny od wieków układ wsi Gdynia wprowadzona została zupełnie nowa funkcja - funkcja letniskowa. W 1904 r. zawiązała się spółka Ostseebad-Genossenschaft Gdingen, która tuż przy plaży zbudowała **Dom Kuracyjny** (Kurhaus) z niewielkim ogrodem, pomost i łazienki. Do zespołu tego doprowadzono od stacji kolejowej wysadzaną drzewami aleję Kuracyjną - Kurhausalee, stanowiącą początek późniejszej **ulicy 10 Lutego**. Przy jej skrzyżowaniu z drogą oksywką powstawać zaczęły pierwsze domy letniskowe.

W 1913 r. sporządzono plan rozbudowy letniska, którego główną osią pozostać miała nadal aleja Kuracyjna. Wzdłuż niej wytyczono działki, na których zaczęto wznosić nowe domy dla letników. Bardziej intensywna zabudowa tego rejonu miała jednak miejsce dopiero kilka lat później, już w układzie przestrzennym miasta.

Budowa miasta

Budowę gdyńskiego śródmieścia rozpoczęto w 1926 r., a więc wówczas, kiedy Gdynia uzyskała prawa miejskie, a przed nowopowstałym gdyńskim portem otwierała się bardzo korzystna koniunktura węglowa. Pierwszy plan urbanistyczny miasta sporządzony został w maju 1926 r. przez dwóch znanych urbanistów warszawskich - Adama Kuncewicza i Romana Felińskiego.

Od początku myślą przewodnią projektantów Gdyni było otwarcie głównej osi śródmiejskiej na morze. Jednakże pierwotną koncepcję reprezentacyjnej Alei Wolności zakończonej monumentalnym **Forum Morskim** trzeba było zarzucić z uwagi na nieprzewidywaną początkowo rozbudowę basenów portowych na południe. (Dziś nikłym śladem tego założenia jest układ ulicy Wójta Jana Radtkego.) Główną reprezentacyjną oś śródmiejską przeniesiono wówczas na linię ulicy 10 Lutego. Ostateczny projekt głównej osi otwierającej miasto na morze ukształtował się dopiero w latach 1932-1938.

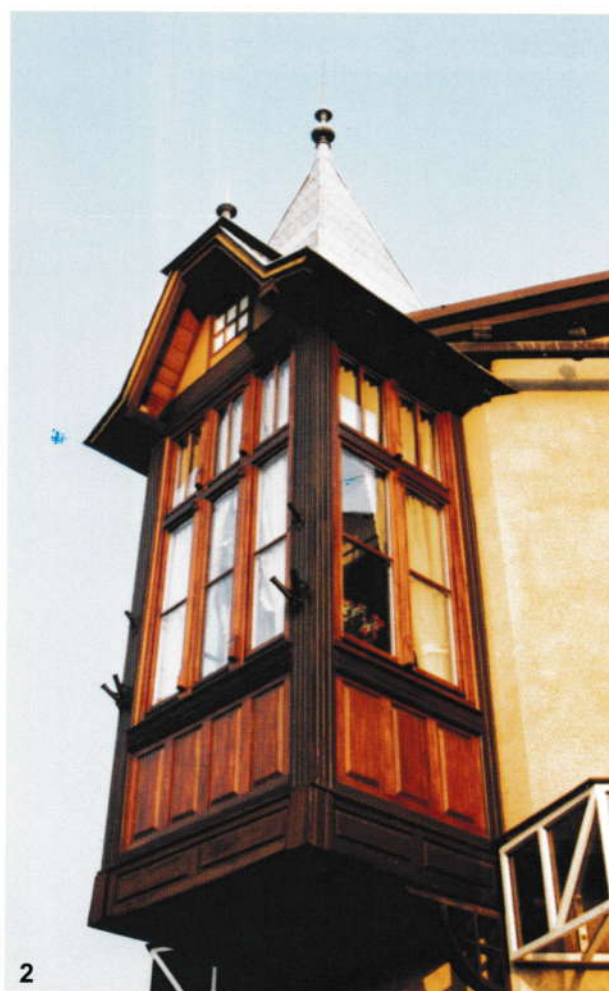
Wówczas zrodziła się koncepcja przedłużenia ulicy 10 Lutego i Skweru Kościuszki na **Molo Południowe** oraz biegnącą wzdłuż niego Aleję Zjednoczenia Ziem Polskich (dziś Aleja Zjednoczenia). Cały ten kompleks stał się w latach 1936-38 przedmiotem wnikliwych studiów, które doprowadziły do wypracowania świetnej i bardzo nośnej ideowo koncepcji **dzielnicy reprezentacyjnej**. Jej program obejmował budowę Domu Żeglarza Polskiego przy Basenie Żeglarskim oraz urządzenie reprezentacyjnego Forum Morskiego, na którym stanąć miała Bazylika Morska, ratusz i inne okazałe budowle. Niestety realizację tego zamierzenia przerwał wybuch II wojny światowej.

Obok prac nad oprawą przestrzenną dzielnicy reprezentacyjnej trwały intensywne prace nad budową **śródmiejskiej dzielnicy handlowo-mieszaniowej**. Szybko urządzano główne ulice, które miały być jej kośćcem - Świętojańska, Abrahama, Portową i Bema, wyprostowano bieg ulicy Starowiejskiej, a także oddano pod zabudowę sieć ulic bocznych. Przy nowo urządzonej ciągach ulicznych powstał jedyny w swoim rodzaju wielkomiejski kompleks śródmiejskich **kamienic okresu międzywojennego**, w których przeglądały się wszystkie tendencje estetyczne i ideowe tego okresu. W śródmieściu powstawały także budynki biurowe i użyteczności publicznej, obiekty szkolne i handlowe o bardzo ciekawej, a w niektórych przypadkach **wybitnej na skalę europejską architekturze**.

"Domek Abrahama"(fot.1), ul. Starowiejska 30. Dom został zbudowany w 1904 r., przez jednego ze znaczniejszych gdyńskich gospodarzy - Jana Skwiercza. Swą nazwę zawdzięcza temu, że spędził w nim ostatnie lata życia (1920-1923) Antoni Abraham, wielki polski patriota i działacz kaszubski. Budynek stoi dziś ukośnie do ulicy, gdyż taki był w tym miejscu pierwotny układ głównej drogi wiejskiej, przy której został wzniesiony. Dom o elewacjach z surowej, czerwonej cegły reprezentuje nurt regionalny architektury pomorskiej końca XIX i początku XX w. Dziś mieści się tu Muzeum Miasta Gdyni.

Dom Jana Radtkego (fot.2), ul. 10 Lutego 2. Dom zbudowany został ok. 1912 r. przez Jana Radtkego - pierwszego polskiego wójta i sołtysa Gdyni. Prócz mieszkania właściciele mieścili się tu pokoje gościnne dla letników. Budynek z charakterystycznym drewnianym wykuszem i wieżyczką w narożniku jest przykładem nurtu pomorsko-letniskowego z końca XIX i początku XX w.

Dom Jana Losta, Plac Kaszubski 7a. Jest to najstarszy budynek mieszkalny zachowany na terenie śródmieścia Gdyni. Został zbudowany około 1890 r. jako dom dwurodzinny - bliźniak, prawdopodobnie przez Rozalię Skoczke (Skotzke). W rękach rodziny Lostów pozostaje od początku XX w. Znajdowały się tu dwa bardzo małe, dwuizbowe mieszkania z oddzielnymi wejściami. Budynek jest murowany, parterowy, z wysokim dwuspadowym dachem. Pierwotnie również elewacje były wykonane z cegły, lecz je w latach 50. XX w. otynkowano. Dom reprezentuje bardzo charakterystyczny typ ubogiej zabudowy rybackiej z końca XIX w.



1. "Domek Abrahama"
2. Wykusz domu Radtkego
3. Dom Schroedera

Budynek gospodarczy Augustyna Grubby, ul. Starowiejska 58a. Budynek wzniesiony został w 1898 r. przez jednego z najznacznějších gdyńskich gospodarzy, w obejściu położonym na zachodnim skraju siedliska wiejskiego Gdyni.

Dom Franciszka Schroedera (fot.3), ul. Starowiejska 10a. Ten parterowy, przekryty wysokim dachem budynek powstał w 1914 r. Data budowy widnieje pod szczytem szerokiej, umieszczonej na osi facjaty. Dom przeznaczony był częściowo na wynajem dla letników i wyróżniał się specyficznym zdobnictwem. Wszystkie okna ujęte zostały opaskami, pod którymi umieszczono ozdobne, prostokątne pola, wykonane w dwubarwnym tynku. Budynek należy do nurtu regionalnego architektury pomorskiej.

ŚRÓDMIEŚCIE

Klasztor wraz z kaplicą Zgromadzenia Sióstr Miłosierdzia Św. Wincentego a Paulo (fot.1), ul. Starowiejska 2.

Niewielki budynek klasztoru zaczęto budować w 1922 r., a już w 1924 r. siostry przyjmowały w jego pokojach letników. Budynek jest dwukondygnacyjny, tynkowany, z wewnętrznym czterokolumnowym gankiem na osi zaokrąglonego narożnika. Od zachodu do klasztoru przylega niska, jednonawowa kaplica. Architektura zespołu reprezentuje stylistykę historyzmu XX w., nawiązującą do skromnych i uproszczonych form renesansowych. Obiekty te stały się załączkiem prowadzonej w trzech etapach (1926-28, 1933-34 i 1936-38) budowy szpitala w Gdyni. Klasztor jest nadal siedzibą tego zgromadzenia zakonnego.

Kościół p.w. Najświętszej Marii Panny (fot.2), ul. Świętojańska 29/31. Budowę kościoła rozpoczęto we wrześniu 1922 r., według projektu Romana Wojkiewicza i Mariana Baranowskiego. Uroczyste poświęcenie budowli miało miejsce 3 maja 1924 r., a 3 lata później jej wieżę zwieńczono ozdobnym, neobarokowym hełmem. Kościół jest jednonawowy, przekryty sklepieniem kolebkowym. Głównym akcentem elewacji frontowej jest wieża-dzwonnica, u dołu której umieszczono ozdobny portal w boniowanej, kamiennej oprawie. Całość rozwiązania architektonicznego stanowi niezwykle udaną kompozycję stylową historyzmu romantyczno-narodowego, z czytelnymi elementami neobarokowymi oraz neoromańskimi.

Hotel "Polska Riwiera" (fot.4), ul. Zawiszy Czarnego 1. Zbudowany został w latach 1922-23 przez lwowską spółkę akcyjną. Spółka ta wówczas planowała wzniesienie w Gdyni jeszcze kilku obiektów hotelowo-gastronomicznych, a także urządzenie nadmorskiego parku i obszernej plaży. Budowniczym "Riwieri" i najprawdopodobniej też jej projektantem był Władysław Granowski. Wystrój fasad utrzymany w zmodernizowanych formach historyzmu, nawiązuje do architektury klasycznej.



1. Klasztor Sióstr Miłosierdzia
2. Kościół NM Panny
3. Gmach PIM
4. Hotel "Polska Riwiera"
5. Wieża gmachu PIM
6. Bank Polski
7. Budynek Szkoły Morskiej
8. Biuro Budowy Portu - wejście
9. Kamienica E.Wojewskiej
10. Kamienica J.Scheibe

Gmach Żeglугi Polskiej, ul. Waszyngtona 44. Zbudowany został w latach 1927-1929 według projektu poznańskiego architekta Adama Ballenstedta. W układzie fasady zwraca uwagę pięcioarkadowy podcień i geometryzujące detale kamienne dekorujące ścianę. Arkady zamknięte są łukami ostrymi o starannie opracowanych kamiennych zwornikach. Rozwiązanie stylowe budynku reprezentuje połączenie form historyzmu i umiarkowanego modernizmu, z detalem w stylu Art Déco.

Gmach Państwowego Instytutu Meteorologicznego (fot.3, 5), ul. Waszyngtona 42. Budowę PIM-u rozpoczęto w 1927 r., a w 1929 r. kierownictwo robót przejął Wacław Tomaszewski, jeden z bardziej znanych gdyńskich architektów. On też nadał ostateczną formę wszystkim elewacjom budynku i jego oryginalnemu zwieńczeniu. Wysunięty na konsolach gzyms dźwiga metalowe balustrady tarasu na dachu, a wyżej wznosi się stalowa wieża pomiarowa, wykonana w Stoczni Gdańskiej w 1930 r. Ażurowa forma wieży i balustrad w połączeniu z oszczędną architekturą przesądziły o umiarkowanie modernistycznej stylistyce całości.

Biuro Budowy Portu (fot.8), ul. Waszyngtona 38. Obiekt powstał w 1928 r. Trójczłonową bryłę budynku ukształtowano na planie podkowy, z wyższą, trzypiętrową częścią centralną. Głównym akcentem fasady jest bardzo ładny portal, ozdobiony kryształkowymi formami, utrzymanymi w stylu Art Déco. Ogólny wystrój architektoniczny należy do konwencji umiarkowanego modernizmu.

Bank Polski (fot.6), ul. 10 Lutego 20/22. Ten trzypiętrowy budynek zaprojektowany został w 1927 r. przez warszawskiego architekta Stanisława Filasiewicza, a jego budowę ukończono w 1929 r. Nad boniowanym pasem parteru umieszczono wysoką kondygnację pierwszego piętra "piano nobile" - oświetloną wysokimi oknami. Elegancka architektura fasad budynku reprezentuje historyzm w klasycznym, akademickim wydaniu, nawiązującym do form renesansowych. Bogate, niemal barokowe schody prowadzą do wysokiej sali operacyjnej, o sklepieniach podtrzymywanych przez oryginalne kolumny z głowicami w stylu Art Déco.

Budynek Państwowej Szkoły Morskiej (fot.7)(dziś Akademii Morskiej), ul. Morska 83. Budynek stanowił część północną dużego zespołu szkół morskich, do którego należała także stojąca w sąsiedztwie Szkoła Handlu Morskiego i Techniki Portowej (ul. Morska 79). Projektantem całości był Wacław Tomaszewski. Uroczystość otwarcia nowej siedziby Szkoły Morskiej odbyła się 8 grudnia 1930 r. Elewacje budynku wykonane z cegły cementowej, są obecnie częściowo otynkowane. Monumentalne ujęcie architektoniczne podkreśla wysunięty na konsolach, trójłukowy portal z godłem Polski i herbami Gdyni oraz Gdańska. Rozwiązanie architektoniczne należy do konwencji umiarkowanego modernizmu, łączonego z detalem Art Déco.



Kamienica Emilii Wojewskiej (fot.9), ul. Portowa 4. Wzniesiona została w 1928 r. według projektu Romana Wojkiewicza. Budynek powstał tuż obok posiadającej dawną tradycję gospody "Pod Dębem", której właścicielem był mąż pani Emilii, Jakub Wojewski. Od wieków przebiegała tędy granica między Gdynią a Oksywiem, na linii której usytuowana została południowa ściana szczytowa kamienicy. Oryginalnym akcentem fasady jest czteropilastrowy portyk joński, nawiązujący do form klasycyzmu akademickiego.

Kamienica Jakuba Scheibe (fot.10), ul. Jana z Kolna 2. Dom powstał w latach 1928-1930, a jego projekt sporządzony został przez Wiktora Lorenza. Jest to kamienica narożna, czteropiętrowa, z wyższym o jedno piętro belwederkiem w narożniku. Ze względu na swą niespotykaną jeszcze wówczas w Gdyni wysokość zyskała nazwę "drapacza chmur". Klasycyzujący narożnik budynku zaznaczony został wysokimi półkolumnami o stylizowanych jońskich głowicach.

ŚRÓDMIEŚCIE

Kamienica Władysława Budyna (fot.3), ul. Świętojańska 9. Ta okazała, reprezentacyjna kamienica wzniesiona została w latach 1928-1931, według projektu Stanisława Pollaka. Elewacje domu mają wyjątkowo bogatą oprawę architektoniczną, łączącą tradycję klasycyzmu akademickiego z akcentami Art Déco. Nad arkadowym, boniowanym pasem parteru wznosi się pilastrowy portyk joński, zaakcentowany z obu stron trójkątnymi wykuszami. Wystrój klatki schodowej, z marmurową kolumnką wspierającą dwie przyścienne arkady oraz mosiężną balustradą schodów jest najładniejszym tego typu rozwiązaniem w Gdyni.

Kamienica "Grażyna", ul. Świętojańska 81-83-85. Tę trójskrzydłową kamienicę wzniesiono w 1928 r. dla Tadeusza Szuka i Czesława Grużewskiego. Zaprojektowana została przez Stanisława Odyńca - Dobrowolskiego, a budowę kierował Włodzimierz Prochaska. Jest to jedyna w Gdyni kamienica poprzedzona obszernym tarasem. "Grażyna" jest także pierwszą kamienicą w Gdyni zbudowaną w nowej stylistyce - stylistyce funkcjonalizmu, która wyparła powszechny dotąd historyzm. "Grażyna" posiada wszystkie charakterystyczne cechy tego kierunku: uskokową bryłę, pozbawione ozdób fasady i płaskie dachy.

Kamienica Leona Stankiewicza (fot.2), ul. Świętojańska 53. Projekt kamienicy został wykonany przez Włodzimierza Prochaskę i zatwierdzony w marcu 1928 r. Budowę tego dużego czteropiętrowego budynku ukończono w lutym 1931r. Jest to dom z dwiema klatkami schodowymi i jedną windą w ażurowym szybie, która zachowała się i działa do dzisiaj. Długa - licząca 38 m elewacja kamienicy urozmaicona została trzema trapezowymi wykuszami i wyprawiona jasno beżowym tynkiem. Formę budynku zaliczyć należy do funkcjonalizmu kubicznego. Dbałości właścicieli budynek zawdzięcza swój nieprzekształcony, historyczny wygląd.



1. Kamienica S.Pręczkowskiego
2. Kamienica L.Stankiewicza
3. Kamienica W.Budyna
4. Kamienica M.Krenskiego
5. Kamienica Orłowskich
6. Kamienica A.Ogończyka Blocha i L.Mazalona
7. Kamienica J.Hundsdorffa
8. Kamienica A.Jurkowskiego



Kamienica Zygmunta Peszkowskiego, Skwer Kościuszki 14. Inżynier Peszkowski zlecił wykonanie planów budowy kamienicy Włodzimierzowi Prochasce i Stanisławowi Odyńcowi-Dobrowolskiemu. Pierwsza koncepcja, pochodząca z października 1927 r., obejmowała dom trzypiętrowy, z wyższą częścią narożnikową. W 1928 r. Włodzimierz Prochaska wykonał projekt podwyższenia budynku o 1 kondygnację. Architekturze nadano formy stylowe funkcjonalizmu kubicznego.

Kamienica Stanisława Pręczkowskiego, z kinem "Polonia" (fot.1)(po wojnie "Goplana"), Skwer Kościuszki 10/12. Projekt kamienicy wykonany został przez Tadeusza Jędrzejewskiego w 1928 r. Budynek wznoszony był w trzech etapach - w latach 1930-31 powstała część narożnikowa domu, następnie w latach 1934-35 dokończono część przy Skwerze Kościuszki, a w latach 1936-1937 powstało skrzydło od ul. Żeromskiego i kino. Koncepcja plastyczna kamienicy reprezentuje kierunek wczesnego funkcjonalizmu, wprowadzającego formy opływowe i "okrętowe" do gdyńskiej architektury. Dom należy do najlepszych przykładów gdyńskiego modernizmu.

Kamienica Juliusza Hundsdorffa (fot.7), ul. Starowiejska 7. Projekt kamienicy wykonany został w marcu 1932 r. przez byłego budowniczego miejskiego Gdyni, Mariana Maślińskiego. Prace budowlane prowadzono w dwóch etapach, rozpoczynając je we wrześniu 1932 r. od narożnika i skrzydła przy ul. Starowiejskiej. Całość ukończono w 1936 r. Kompozycja jest przekątniowo-symetryczna, z szerokim, zaokrąglonym narożnikiem. Utrzymana została w formach opływowych funkcjonalizmu i jest bardzo udaną realizacją tego kierunku.

Kamienica Marianny i Albina Orłowskich (fot.5), z domem towarowym "Bon Marche", ul. Świętojańska 68. Projekt tej luksusowej kamienicy narożnej wykonany został w 1935 r. przez jednego z najwybitniejszych gdyńskich architektów - Zbigniewa Kupca. Wzniesiono ją w 1936 r. z zastosowaniem żelbetowej konstrukcji szkieletowej. Parter został uniesiony na słupach i przeszklony. Lico górnej części elewacji tworzą płyty jasnego piaskowca szydłowieckiego. Dom należy do najbardziej charakterystycznych realizacji gdyńskich późnego funkcjonalizmu, z narożnikowym połączeniem form opływowych i kubicznych.

Kamienica Adama Jurkowskiego (fot.8), Skwer Kościuszki 16. Dom zbudowany został w latach 1937-1938, a jego projektantami byli Zbigniew Kupiec i Tadeusz Kossak. Jest to luksusowy, pięciopiętrowy budynek, o żelbetowej konstrukcji szkieletowej. Całkowicie przeszklony parter eksponuje słupową konstrukcję i zaokrąglony narożnik bramy wjazdowej. Elewację obłożono efektowną okładziną z płytek Perkiewicza "Standard". Koncepcja architektoniczna budynku jest przykładem "stylu międzynarodowego".



Kamienica Antoniego Ogończyka Blocha i Leona Mazalona (fot.6), ul. Świętojańska 122. Projekt kamienicy wykonany został w październiku 1935 r., a jednym z jego autorów był sam współwłaściciel - architekt Leon Mazalon, drugim zaś Stefan Kosiński. Zarysowany efektownie w kształcie litery S narożnik, z przeszklonymi ogrodami zimowymi, stanowi dominantę kompozycyjną bryły, do której nawiązuje falująca balkonami fasada od Al. Piłsudskiego. Forma architektoniczna budynku należy do wybitnych realizacji opływowych funkcjonalizmu, oryginalnych nie tylko w skali gdyńskiej, ale również europejskiej.

Kamienica Mariana Krenskiego (fot.4), ul. Świętojańska 55. Autorem datowanego na wrzesień 1938 r. projektu budynku był Zbigniew Kupiec, a budowę ukończono we wrześniu 1939 r. Powstała luksusowa kamienica narożna, nawiązująca od ul. Świętojańskiej do wysokości domu sąsiedniego. Szkieletowa konstrukcja nośna umożliwiła zastosowanie modernistycznych haseł "wolnego planu" i "domu na słupach". Nowoczesne, sprowadzone ze Szwecji okna, miały oryginalne, krzyżowe podziały. Kamienica otrzymała szatę architektoniczną łączącą funkcjonalizm z wertykalnymi formami modernistycznego monumentalizmu. Lico budynku obłożone miało zostać kamienną okładziną, czego jednak nie zdołano przed wojną zrealizować.

ŚRÓDMIEŚCIE

Budynek biurowy Zakładu Ubezpieczeń Społecznych (fot.1) (później PLO), ul.10 Lutego 24 wraz z **budynkiem mieszkalnym ZUS** przy ul. 3 Maja 22-24. Projekt zespołu powstał w 1934 r. w Stowarzyszeniu Budowlano-Mieszkaniowym ZUS w Warszawie, a jego autorem był architekt warszawski - Roman Piotrowski. W budynku biurowym mieściły się także sklepy, a w parterze i piwnicy reprezentacyjna kawiarnia gdyńska "Cafe Bałtyk". Bryła biurowca składa się z trzech części o różnej wysokości, których głównym akcentem jest dynamicznie zaakraglony narożnik od ul. 10. Lutego. W rozwiązaniu architektonicznym płaskich, przepartych oknami wstęgowymi elewacji budynku biurowego widzimy cechy "stylu międzynarodowego", natomiast budynek mieszkalny reprezentuje formy opływowe funkcjonalizmu. Zespół ten - w szczególności zaś mocno wyeksponowany i obłożony płytami jasnego piaskowca budynek biurowy - należy do sztandarowych przykładów gdyńskiego modernizmu.

Budynek mieszkalny Funduszu Emerytalnego Banku Gospodarstwa Krajowego (fot.3), ul. Maja 27-31 i Batorego 26. Ten duży, luksusowy dom stanowi drugi obok zespołu biurowo-mieszkalnego ZUS najlepszy przykład gdyńskiego modernizmu. Jego projektantem był Stanisław Ziłowski, a realizację prowadzono w trzech etapach w latach 1935-1938. Obiekt ten obejmuje w istocie zespół mieszkaniowy pięciu budynków sekcyjnych, z pomieszczeniami biurowymi i usługowymi, obszernym zespołem podziemnych garaży oraz altaną w podwórzu. Budynek ma konstrukcję szkieletową (słupy żelbetowe) z wypełnieniem cegłą. Elewacje sekcji narożnikowej oblicowano jasnym wapieniem pińczowskim, a pozostałą część wyprawy elewacyjnej stanowi szlifowany tynk imitujący kamień naturalny. Budynek jest czołowym w Gdyni przykładem późnego funkcjonalizmu, łączącym ekspresyjne formy kubiczne z opływowymi.

1. Budynek biurowy ZUS
2. Gmach Sądu Okręgowego
3. Budynek mieszkalny Funduszu Emerytalnego BGK
4. Dom Marynarza Szwedzkiego - wejście
5. Dom Żeglarza Polskiego
6. Budynek Izby Arbitrażowej Bawelny
- 7-8. Hala targowa



Gmach Sądu Okręgowego, Grodzkiego i Prokuratury (fot.2), (obecnie Sąd Rejonowy), Plac Konstytucji 5. Projekt budynku wyłoniony został w 1934 r. drogą konkursu architektonicznego, którego zwycięzcami byli Zbigniew Karpiński, Tadeusz Sieczkowski i Roman Sołtyński. Realizację ukończono w maju 1936 r. Budynek otrzymał w części środkowej konstrukcję szkieletową. Długa, monumentalnie ukształtowana fasada poprowadzona została szerokim łukiem, a jej centralną część podkreślono wysokimi pionami okien i wtopionymi w ścianę filarami. Rozwiązanie architektoniczne gmachu sądu jest przykładem późnego funkcjonalizmu, w którym poprzez zaakcentowanie kierunków wertykalnych przebija już rys modernistycznego monumentalizmu.

Dom Marynarza Szwedzkiego (fot.4), ul. Jana z Kolna 25. Autorem pochodzącego z 1935 r. projektu budynku był warszawski architekt Stanisław Płoski, a wzniesiono go w 1936 r. W obiekcie mieścił się hotel i Konsulat Szwedzki wraz z salą zebrań, w której urządzono kaplicę. Elewacja przyziemia z narożnym podcieniem wejściowym wyłożona została szarymi płytami kamiennymi, zaś asymetrycznie skomponowaną kondygnację piętra oblicowano częściowo cegłą i ozdobiono masztem flagowym. Oryginalne rozwiązanie architektoniczne budynku reprezentuje późny funkcjonalizm połączony z rozwijającym się pod koniec lat trzydziestych nurtem nowego regionalizmu, z upodobaniem stosującego wyraziste kontrasty fakturalne.

Budynek Izby Arbitrażowej Bawełny, tzw. "Dom Bawełny" (fot.6), ul. Derdowskiego 9. Ten wysoki, siedmio-kondygnacyjny biurowiec zaprojektowany został przez Wacława Tomaszewskiego i zbudowany w 1938 r. Szkieletową konstrukcję ścian wyeksponowano rzędami mocno zaznaczonych, rytmicznych lizen. W narożniku umieszczono filarowy podcień wejściowy. Elewacje wyprawione zostały tynkiem, podzielonym siecią żłobków na szerokie pola, imitujące kamienną okładzinę. Rozwiązanie stylowe reprezentuje nurt modernistycznego monumentalizmu, stanowiąc najlepszy w Gdyni przykład tego kierunku.

Hala targowa (fot.7, 8), ul. Wójta Jana Radtkego. Autorami powstałej w 1935 r. koncepcji projektowej budynku byli Jerzy Müller i Stefan Reychman, a jego realizację ukończono w 1937 r. Obiekt składa się z trzech funkcjonalnie i przestrzennie wyodrębnionych części: łukowej hali głównej, niższej hali biegnącej prostopadle i stojącej oddzielnie hali rybnej. Nowocześnie rozwiązane zaplecze magazynowe wraz z chłodnią urządzono w dwukondygnacyjnych podziemiach. Konstrukcja hali łukowej oparta jest na wielkich, parabolicznych dźwigarach stalowych (rozpiętość 33 m, wysokość w kluczu 16,2 m), a konstrukcję obu pozostałych części wsparto na prostokątnych ramach-kratownicach stalowych. Ceglane stropy Förstera przeparte zostały w hali łukowej wielkimi powierzchniami okien. Frontowe i tylne ściany obiektu są również niemal w całości wypełnione szkłem. Hala targowa w Gdyni jest wybitnym w skali europejskiej przykładem konstruktywizmu, a więc tego nurtu modernistycznego, który poszukiwał ekspresji plastycznej w konstrukcji budynku.



Dom Żeglarza Polskiego (fot.5) (obecnie Wydział Nawigacyjny Akademii Morskiej), Aleja Zjednoczenia 3. Budynek ten ma szczególne znaczenie dla oblicza architektonicznego Gdyni, stanowiąc jeden z głównych elementów "morskiej fasady miasta". Dom Żeglarza miał być niegdyś jednym z głównych elementów gdyńskiej Dzielnicy Reprezentacyjnej.

Szkicowa wersja projektu wyłoniona została w 1936 r. w drodze konkursu architektonicznego, którego laureatami zostali Bohdan Damiński i Tadeusz Sieczkowski. Położony przy Basenie Żeglarskim budynek składał się z trzech członów: wysokiej części środkowej, mieszczącej niegdyś pomieszczenia klubowe, skrzydła zachodniego stanowiącego hotel oraz skrzydła wschodniego z basenem pływackim. Szczególną uwagę zwraca część środkowa, najwyższa, zaokrąglona od strony Basenu Żeglarskiego i zwieńczona nadbudówką stylizowaną na mostek kapitański. Rozwiązanie architektoniczne jest bardzo udanym przykładem funkcjonalizmu opływowego, z czytelną symboliką nawiązującą do "stylu okrętowego".

PORT i jego zaplecze

Budowa Gdyni rozpoczęła się od budowy portu. W maju 1920 r. wiceadmirał Kazimierz Porębski zlecił inż. Tadeuszowi Wendzie wskazanie najwłaściwszego miejsca dla tej budowy. Wybór padł na Gdynię. Już w styczniu 1921 r. Wenda przedstawił pierwszy projekt wielkiego portu w Gdyni, łączącego funkcje wojenne, handlowe i rybackie. Mimo, że w okresie późniejszym szczegółowe rozwiązania i kształt basenów portowych uległ pewnym przeobrażeniom, główna dyspozycja funkcjonalna pozostała odtąd niezmienną. Port wojenny miał się rozwijać w części północnej, w oparciu o Oksywie, a port handlowy i rybacki w części południowej, w oparciu o Gdynię. Zamierzenia bardzo szybko przeobraziły się w rzeczywistość, a port gdyński wyrósł na jeden z największych na Bałtyku. W pobliżu Oksywia powstało zaplecze administracyjne portu wojennego - monumentalny zespół Dowództwa Floty i Koszary Marynarki Wojennej; od strony południowej, w pobliżu Gdyni zbudowano zaplecze administracyjne portu handlowego. Na nabrzeżach pojawiły się zakłady przemysłowe, magazyny, chłodnie i silosy. Do dziś spełniają one znakomicie swoje zadanie, stanowiąc jednocześnie wielkie dziedzictwo polskiej architektury i kultury przemysłowej.



1. Budowa portu, w głębi Oksywie, widok z 1926 r.
2. Brama Dowództwa Floty
3. Urząd Morski
4. Wieża Urzędu Morskiego
5. Chłodnia portowa
6. Dworzec Morski
7. Magazyn długoterminowy nr 5
8. Elewator zbożowy



Gmach Dowództwa Floty (fot.2) na Oksywiu. W 1924 r. przeniesiono z Pucka do Gdyni Dowództwo Floty i jeszcze w tym samym roku rozpoczęto prace nad projektem nowej siedziby dla tej instytucji. Autorem założenia był Marian Lalewicz, jeden z najbardziej znanych architektów okresu międzywojennego, profesor Politechniki Warszawskiej. Gmach Dowództwa usytuowany został centralnie, pomiędzy projektowanym od zachodu kompleksem koszar, a położonym od wschodu zespołem mieszkaniowym. Całość założono wachlarzowo, podporządkowując układ trzem promienistym osiom, odchodzącym od półokrągłej, monumentalnej bramy przed dziedzińcem Dowództwa Floty. Wejście do gmachu poprzedza monumentalny, czterofilarowy portyk z trójkątnym frontonem, nad którym unosi się lekka w swych proporcjach wieża sygnalizacyjna. Budynek jest jedną z najlepszych realizacji Lalewicza, wybitnym przykładem klasycyzmu akademickiego.

Gmach Urzędu Morskiego (fot.3-4), ul. Chrzanowskiego 10. W 1927 r. przeniesiono do Gdyni Urząd Marynarki Handlowej, przemianowując go jednocześnie na Urząd Morski. Jednocześnie powstał projekt nowej siedziby urzędu autorstwa poznańskiego architekta Adama Ballenstedta. Jego zaplecze stanowił niewielki kompleks mieszkaniowy. Budynek Urzędu Morskiego nawiązywał w pewnym stopniu do powstałego po drugiej stronie portu Gmachu Dowództwa Floty i również zwieńczony został wieżą. Ustawioną na osi budynku kształtną formę owej wieży zegarowej otoczono balustradą z wazonami. Całość kompozycji reprezentuje formy umiarkowanego modernizmu z detalem w stylu Art Déco.

Chłodnia portowa (fot.5), ul. Polska 20. Zbudowana została w dwóch etapach, w latach 1928-1930 i 1932-1934 według projektu belgijskiej firmy "Ateliers B. Lebrun, Societe Anonyme, Nimy". Inwestorem był Państwowy Bank Rolny. Chłodnia należała do największych i najnowocześniejszych budowli tego typu w Europie. Zaprojektowana została tak by wagony mogły wjeżdżać bezpośrednio do wnętrza obiektu. Jest to budynek pięciopiętrowy - czego nie widać w prostopadłościowej, pozbawionej okien bryle. Fasady budynku oblicowano czerwoną cegłą, ujętą w ramy szkieletowej konstrukcji żelbetowej. Rozwiązanie reprezentuje cechy stylowe konstruktywizmu.

Magazyn długoterminowy nr 5 "H" (fot.7), ul. Polska 17. Wzniesiony został w dwóch etapach: w 1931 r. powstały dwie pierwsze kondygnacje, a w 1934 r. trzy dalsze. Budowa prowadzona była przez firmę "Biuro Inżynierskie K. Jaskulski i K. Brygiewicz". Konstrukcja ścian budynku składa się z żelbetowych ram wypełnionych cegłą. Struktura ta z całą konsekwencją została uwidoczniona w szacie zewnętrznej budynku tworząc oryginalne, rytmiczne podziały elewacji. Trzy osie wejściowe podkreślono pionami przeszkleń osadzonych w pionowych ramach i biegnących przez całą wysokość budynku. Architektura budynku jest bardzo ciekawym połączeniem estetyki konstruktywizmu i umiarkowanego modernizmu.



Dworzec Morski (fot.6), ul. Polska 1. W grudniu 1933 r. odbyła się uroczystość poświęcenia Dworca Morskiego. Koncepcję przestrzenną tego budynku pomyślano dość oryginalnie, gdyż nie był to obiekt wolnostojący i na jego przedłużeniu znajdował się Magazyn Tranzytowy. Wykonany przez spółkę akcyjną "Dyckerhoff & Widmann" z Katowic projekt został zatwierdzony w sierpniu 1932 r. Prace budowlane wykonywała "Spółka Techniczno-Budowlana Skąpski, Wolski, Wiśniewski". Wnętrze hali głównej dworca przekryte zostało czworokątną, cienkościenną kopułą żelbetową "Zeiss-Dywidag", zwieńczoną ostrosłupowym świetlikiem. Fasadę rozwiązano w konwencji umiarkowanego modernizmu, znacząc jej część środkową wąskimi lizenami i zdobiąc po bokach masztami flagowymi oraz płaskorzeźbami orłów (podczas wojny płaskorzeźby zaginęły).

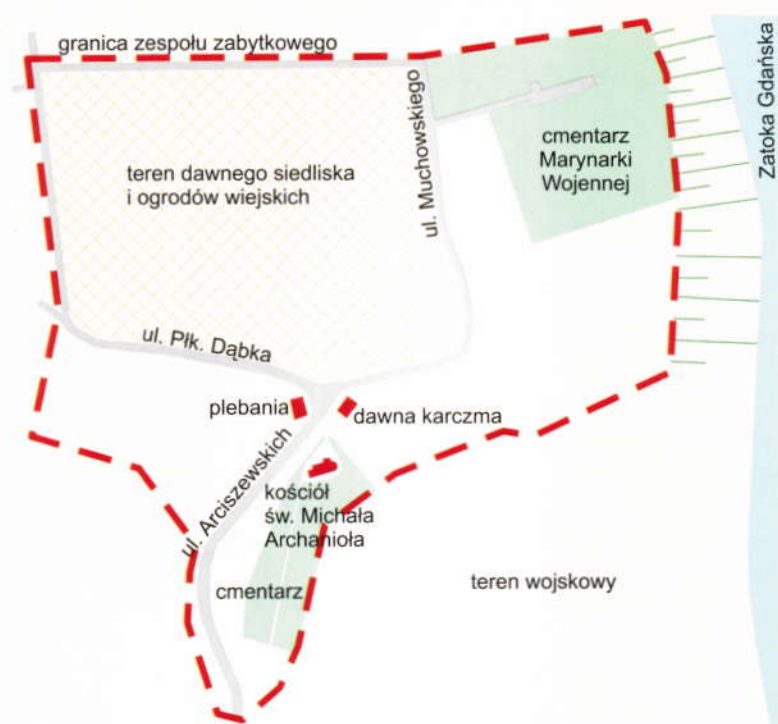
Elewator zbożowy (fot.8), Nabrzeże Indyjskie. Ten niezwykle ciekawy obiekt zajmuje miejsce wyjątkowe w gdyńskiej architekturze. Zaprojektowany został przez Michała Paszkowskiego i Bolesława Szmidta w 1935 r., a jego budowę ukończono w 1937 r. Jest to budowla o znacznej kubaturze (45650 m³) i wymiarach planu (66 m x 21 m). Centralną część zajmuje wieża o wysokości 41 m, mieszcząca klatkę schodową oraz maszyny do czyszczenia i sortowania ziarna. W skrzydłach bocznych, sięgających wysokości 31 m znajdują się magazyny na zboże - częściowo w formie wysokich silosów. Konstrukcja elewatora jest żelbetowa, na palach "Franki", a elewacje oblicowano płytkami ceramicznymi koloru jasnego. Bardzo ekspresyjne rozwiązanie architektoniczne jest przykładem funkcjonalizmu kubicznego.

OKSYWIE - dawna wieś

Oksywie było we wczesnym średniowieczu ważnym ośrodkiem osadniczym - stolicą okręgu grodowego na Kępie Oksywskiej. Gród oksywski pełnił taką funkcję prawdopodobnie w X i XI w. - później jednak stopniowo tracił swoje dawne znaczenie. Pierwsza wzmianka źródłowa o Oksywiu pochodzi z 1214 r., w którym książę Mściwój I darował całą Kępę Oksywską klasztorowi Norbertanek w Żukowie. O istnieniu kościoła oksywskiego dowiadujemy się z dokumentu pochodzącego z 1224 r. i był to wówczas jeden z niewielu jeszcze kościołów na Pomorzu Gdańskim. Stanowił siedzibę rozległej parafii, do której przez wiele stuleci należała Gdynia, a prócz niej wiele osad wiejskich położonych później w jej granicach, takich jak: Witomino, Grabówek, Obluże, Pogórze i Redłowo.

W 1346 r. Oksywie otrzymało przywilej lokacyjny na prawie chełmińskim, w którym określono świadczenia czynszowe jej mieszkańców, uposażenie parafii i sołectwa, a także wspomniano o istniejącej tu stacji rybackiej. Do wsi należały także dwie karczmy, z czego jedna - Na Piaskach - położona była z dala od siedliska Oksywia, na granicy z Gdynią.

W XVI stuleciu obie te karczmy istniały nadal. Do czasu zaborów i dokonanej przez rząd pruski kasaty klasztorów, Oksywie pozostawało we własności klasztoru Norbertanek żukowskich. W 1871 r. Oksywie liczyło 814 mieszkańców. Jednakże fakt, że miejscowość ta leżała w znacznej odległości od uruchomionej wówczas linii kolejowej, wpłynął niewątpliwie na pewną marginalizację Oksywia w strukturze osadniczej. W rezultacie też powstający w latach 20. XX w. u podnóża Kępy Oksywskiej port - mimo iż budowany w większości na terenach należących do Oksywia - w sensie funkcjonalnym związany był z Gdynią.

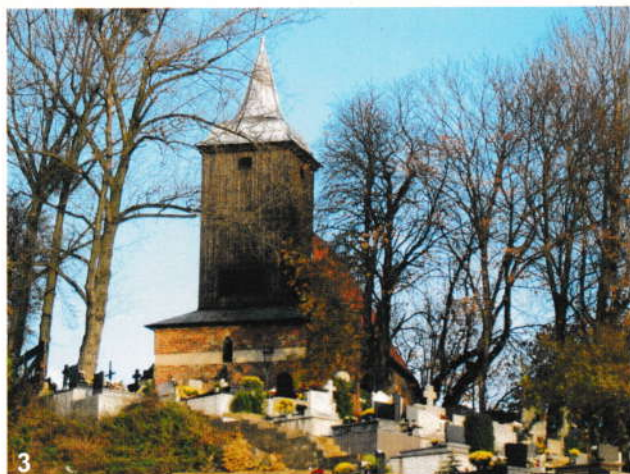


Siedlisko wsi, ul. Plk. Dąbka - Muchowskiego. Najstarszym elementem siedliska Oksywia jest układ drogi, przy której od wieków skupiały się zabudowanie wiejskie. Pochodzi on z okresu przedlokacyjnego. Droga ta stanowiła niegdyś odcinek ciągu komunikacyjnego, łączącego w najdawniejszych czasach najpierw gród oksywski, a później samą wieś z pozostałymi miejscowościami Kępy Oksywskiej. Na jej przedłużeniu od wschodu znajdowało się zejście wąwozem w dół, nad brzeg morza, do przystani rybackiej. Podczas lokacji w 1346 r. ciąg ten stał się osią nowo rozmierzonego siedliska z długimi pasmami ogrodów od północy. Zachowana tu do dziś zabudowa wiejska pochodzi z końca XIX i początku XX w. Była ona w przeważającej części parterowa, licowana czerwoną cegłą i charakterystyczna dla nurtu regionalnego architektury pomorskiej. Od lat 90. XX w. podlega jednak intensywnym przemianom.

Kościół św. Michała Archanioła i cmentarz (fot.2-5), ul. Płk. Dąbka 1. Za pozostałość najstarszego kościoła murowanego, przypuszczalnie XIII-wiecznego, należy uznać trzy ściany stanowiące podbudowę dla późniejszej (XVII-wiecznej), drewnianej wieży. Na tak wczesne powstanie zachodniej części budowli wskazuje ceglany wążek muru, jego przemieszanie z granitowymi kamieniami polnymi, niskie, ledwo zaznaczone łuki ostre oraz mała skala otworów okiennych, wnęk i całej ściany. Zakończona wielobocznie wschodnią część prezbiterialna (z dodanymi później przyporami) powstała przypuszczalnie w XIV w. Drewniana wieża z barokowym hełmem zbudowana została w 1687 r. (data na chorągiewce). Północna ściana nawy bocznej kościoła, podobnie jak i ściana południowa poddane zostały w latach 1925-27 gruntownej restauracji. W czasie działań wojennych 1939 r., kościół został częściowo zniszczony, a po wojnie odbudowany. Cmentarz przy kościele oksywskim należy do najpiękniej położonych i najcenniejszych cmentarzy na Pomorzu. Spoczywa tu wiele osobistości związanych z ziemią kaszubską i z Polską, między innymi Antoni Abraham i Bernard Chrzanowski.

Dom Macieja Kurra (fot.6), ul. Płk. Dąbka 22. Dom wzniesiony został w 1903 r. Jest to jeden z bardzo niewielu budynków w dawnym siedlisku Oksywia, który zachował zbliżoną do pierwotnej szatę architektoniczną. Nie został on bowiem otynkowany - jak większość domów sąsiednich - i choć dobudowano do jednej z jego ścian szczytowych wysoką kamienicę zachował cechy ceglanej architektury regionalnej z końca XIX i początków XX w. W podwórzu stoi ceglany budynek inwentarski z 1896 r., o oryginalnej konstrukcji stalowo-żelbetowej wnętrza.

Dom Augustyna Śliwińskiego, ul. Muchowskiego 9. Tradycyjnie w tym miejscu, na wschodnim skraju siedliska, tuż przy zejściu prowadzącym nad brzeg morza stał dom sołtysa wsi Oksywie. Obecny budynek wzniesiony został w 1899 r., prawdopodobnie na fundamentach domu istniejącego tu wcześniej. Układ planu jest charakterystyczny dla domów bogatych gospodarstw kmieczych z końca XIX w.



1. Oksywie i kościół na pocz. XX w.
2. Kościół św. Michała Archanioła w latach 30. XX w.
- 3-5. Kościół św. Michała Archanioła obecnie
6. Dom przy ul. Płk. Dąbka 22
7. Dom przy ul. Płk. Dąbka 32
8. Fragment elewacji domu przy ul. Płk. Dąbka 22



Dom rodziny Chojke (dawna karczma i dom karczmarza oksywskiego), ul. Muchowskiego 6. W tym miejscu już w XIV w. znajdowała się karczma oksywska. Istniejący dziś budynek powstał około połowy XIX w., jednakże został w początkach XX w. przebudowany. Dziś w części pomieszczeń zajmowanych niegdyś przez karczmę znajduje się sklep.

Dom mieszkalny wraz z budynkiem gospodarczym, ul. Płk. Dąbka 30. Zarówno budynek mieszkalny, jak i gospodarczy powstały w drugiej połowie XIX w. z tym, że ten pierwszy ulegał kilkakrotnie pewnym przebudowom, a budynek gospodarczy w latach 90. XX w. adaptowano częściowo na pensjonat. Oba obiekty przed otynkowaniem były przykładem nurtu regionalnego w architekturze pomorskiej z końca XIX i początku XX w. Budynek gospodarczy ma charakterystyczne szerokie blendy w drugiej kondygnacji, zamknięte lekko spłaszczonymi łukami.

Dom mieszkalny czterorodzinny (fot.7), ul. Płk. Dąbka 32. Dom pochodzi z połowy XIX w. i jest dość rzadko spotykanym przykładem wiejskiego domu czterorodzinnego. Został zwieńczony oryginalną formą czterospadowego dachu naczółkowego, z niewielkim szczytem górnym, umożliwiającym doświetlenie kondygnacji poddasza.

CHYLONIA - dawna wieś

Zabudowania wsi Chylonia położone były przy głównym trakcie komunikacyjnym z Gdańska do Pucka, w miejscu gdzie przekraczał on rzekę Chylonkę, od której miejscowość wzięła swą nazwę. Niewiele wiemy o osadnictwie istniejącym tu w X-XIII w., czyli w okresie z którego pochodzą znalezione w pobliżu Chyloni wraki średniowiecznych łodzi. W latach 1348-1351 Chylonia otrzymała z rąk mistrza krzyżackiego przywilej lokacyjny na "surowym korzeniu", czyli na tzw. nowiznie, jako Heynrichsdorf. Jednakże ta nowa nazwa się nie przyjęła i używano starej nazwy słowiańskiej - Chyla, Chilowo, Chilona (w XV i XVI w.), a później Chylonia. W drugiej połowie XIV w. powstał w Chyloni niewielki kościół pod wezwaniem św. Mikołaja. Wkrótce też zbudowano tu młyn przy grobli spiętrzającej wody Chylonki i karczmę.

W XV w. Chylonia z rąk zakonu krzyżackiego przeszła na rzecz króla polskiego, stanowiąc odtąd dzierżawę królewską znanych rodów szlacheckich i patrycjuszowskich: w XVI w. Wolikowskich, Sokołowskich i Konopackich, w XVII w. Heinów, Czirenbergów, Radziwiłłów i Sobieskich, wreszcie w XVIII w. Przebendowskich. Procesy przebiegające w pierwszej połowie XIX w. we wszystkich wsiach pomorskich, a w tym przede wszystkim uwłaszczenie chłopów - objęły również gospodarzy chylońskich. Wówczas też w Chyloni powstała szkoła i nadleśnictwo. Po uruchomieniu w 1870 r. linii kolejowej relacji Gdańsk - Koszalin zbudowano w pobliżu siedliska wsi stację kolejową. W dniu 7 maja 1930 r. Chylonia z wchodzącymi w jej skład przysiółkami: Dempotowo, Bernorda i Leszczyнки, włączona została w granice miasta Gdyni.



- 1-2. Kościół św. Mikołaja
3. Gotyckie prezbiterium kościoła św. Mikołaja
4. Ozdobne romby z ciemnych cegieł na ścianie prezbiterium
5. Neogotycki ołtarz w kościele św. Mikołaja
6. Wspornik sklepienia w kościele św. Mikołaja
7. Dom przy ul. Św. Mikołaja 9
8. Willa dyrektora "Gazoliny"
9. Budynek gospodarczy przy willi
10. Szkoła przy ul. Lubawskiej 4

Siedlisko wsi, ul. Młyńska i Św. Mikołaja. W strukturze przestrzennej dawnej wsi Chylonia zachowało się kilka elementów, będących świadectwem XIV-wiecznego założenia lokacyjnego. Wówczas nadano wsi układ placowy, wyznaczony przez dwie drogi biegnące po obu stronach rzeki Chylonki. Dziś w miejscu tych dróg będą ulice Św. Mikołaja i Młyńska. W obrębie placu wiejskiego usytuowano w XIV w. kościół, a przy drodze młyn, na którego miejscu, przy ul. Chylońskiej 28 istniał jeszcze do niedawna młyn XIX-wieczny. Jest dość prawdopodobne, że dawna średniowieczna karczma istniała naprzeciw młyna, po drugiej stronie głównej drogi, tam gdzie w XIX w. stanęły zabudowania zajazdu i restauracji Vossów (ul. Chylońska 25). Pozostała zachowana zabudowa wiejskiego siedliska Chyloni pochodzi również z końca XIX w. lub z początku XX w. W latach 60. XX w. stary układ wsi otoczony został ze wszystkich stron wieloblokową zabudową mieszkaniową.

Kościół św. Mikołaja (fot.1-6), ul. Św. Mikołaja 4. Najstarszą częścią budowli jest zachowane gotyckie prezbiterium, pochodzące prawdopodobnie z połowy XIV w. Kościół stanowił wówczas filię kościoła oksywskiego. Była to mała świątynia o układzie salowym, z przyporami w narożnikach. Być może w końcu XVI w. powiększono budowlę o część drewnianą, gdyż przekaz źródłowy z 1599 r. wspomina, że kościół jest drewniany. Niewiele jednak więcej o nim wiadomo. W latach 1896-1897 podjęto rozbudowę kościoła, dodając od zachodu ceglana, neogotycką część, z bardzo ładnie zaprojektowaną wieżyczką w fasadzie. Zarówno bryła, jak i oryginalne wnętrze XIX-wiecznego kościoła przetrwało do dzisiaj, mimo podjętej w 1981 r. dalszej rozbudowy świątyni od strony północnej.

Dom rodziny Bieszków (fot.7), ul. Św. Mikołaja 9. Budynek jest jednym z bardzo nielicznych zachowanych elementów zabudowy wiejskiego siedliska Chyloni. Stanowi oryginalne rozwiązanie funkcjonalne dwumieszkańcowego domu bliźniaczego, przystosowanego dla potrzeb jednej wielopokoleniowej rodziny. Były tu dwa oddzielne wejścia i jedna wspólna, centralnie umieszczona izba. Rozwiązanie architektoniczne reprezentuje nurt regionalny architektury pomorskiej końca XIX i początków XX w. Jest to budynek parterowy z facjatką na osi, wykonany z czerwonej cegły, przekryty wysokim dachem o mocno wysuniętych okapach i ozdobnie wykończonych szczytach. Pod dachem umieszczono ceglany fryz rombowy.

Dom rodziny Vossów, ul. Chylońska 27. Jest to budynek mieszkalny należący tradycyjnie do właściciela stojącego obok zajazdu, który powstał w miejscu istniejącej tu od wieków karczmy (ul. Chylońska 25). W końcu XIX i na początku XX w. całe gospodarstwo wraz z zajazdem i restauracją było już w posiadaniu rodziny Vossów. Sam budynek mieszkalny wzniesiono pod koniec XIX w., a w latach dwudziestych i trzydziestych rozbudowano, z zachowaniem jednak charakterystycznej, jednolitej stylowo architektury. Budynek wykonano z czerwonej cegły, niedawno częściowo otynkowanej. Jest on przykładem nurtu regionalnego architektury pomorskiej z końca XIX i początku XX w.



Budynek dawnego Nadleśnictwa Chylonia, ul. Morska 242. Budynek powstał w 1883 r., w osadzie oddalonej od siedliska Chyloni i stanowiącej siedzibę założonego w drugiej połowie XIX w. nadleśnictwa chylońskiego. Asymetryczny, dwuczłonowy układ bryły budynku wskazuje na jej podział funkcjonalny na część administracyjną, wyższą, zwróconą szczytem do frontu oraz część mieszkalną, parterową. Pierwotnie dom był w całości licowany czerwoną cegłą i w sensie architektonicznym należał do pomorskiego nurtu regionalnego z końca XIX i początku XX w.

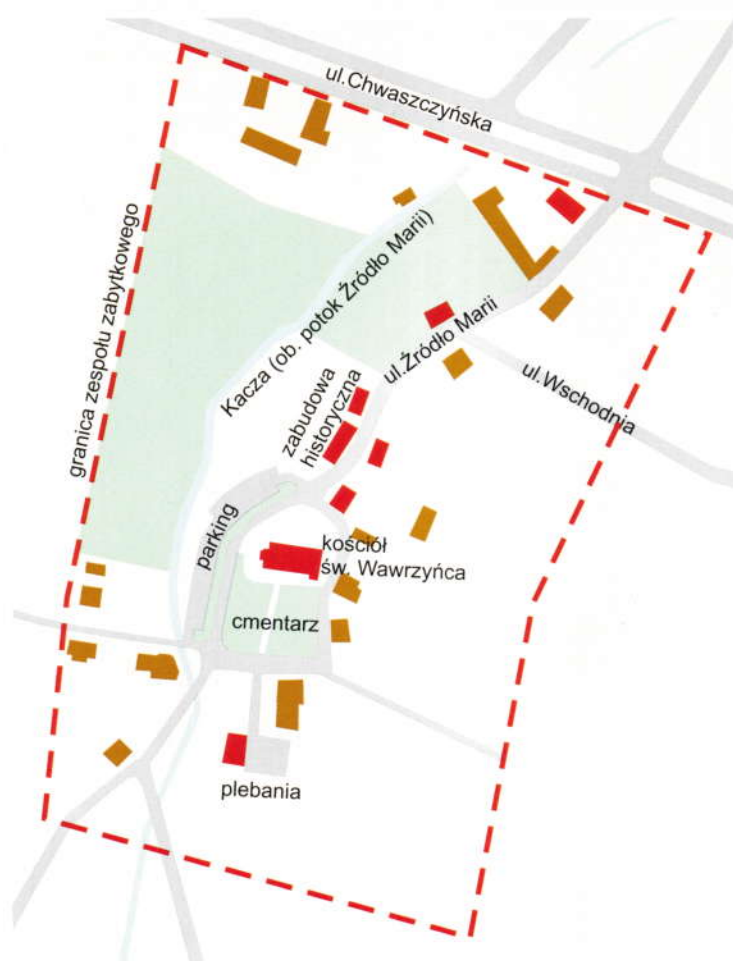
Willa dyrektora "Gazoliny" (fot.8), ul. Chylońska 112a. Ten bardzo ciekawy architektonicznie budynek wzniesiony został w 1930 r. według projektu Adolfa Berezowskiego. Jest to duża willa przekryta wysokim dachem polskim łamanym, z monumentalnym, czterokolumnowym portykiem na osi. Willa powstała w pobliżu gdyńskiej gazowni, w dużym, ładnie urządzonej ogrodzie z ażurową altanką, która istniała tam jeszcze w latach 80. XX w. Willa "Gazoliny" reprezentuje jeden z najlepszych w Gdyni przykładów stylu dworkowego, z wnętrzami w stylu Art Déco.

Szkoła elementarna (fot.10), ul. Lubawska 4. Budynek pochodzi z końca XIX w., choć pierwsza szkoła chylońska istniała prawdopodobnie w tym miejscu już wcześniej. Swym wyglądem przypomina budynek nadleśnictwa i podobnie jak on ma wyższą część zwróconą szczytem do frontu. Oba obiekty należą do grupy budynków "urzędowych" pomorskiego nurtu regionalnego z końca XIX i początku XX w.

WIELKI KACK - dawna wieś

Pierwsza wzmianka źródłowa o wsi Katzco pochodzi z wystawionego w 1277 r. dokumentu, w którym książę Mściwój darował wieś biskupom wrocławskim. Zabudowania siedliska wsi już wówczas skupiały się z pewnością wzdłuż rzeki Kaczej i drogi biegnącej do Chwaszczyzna (obecnie ul. Źródło Marii). Wielki Kack był zresztą od tamtego czasu z Chwaszczynem mocno związany tworząc tzw. klucz kacki, będący wspólnie we władaniu biskupim. W 1353 r. biskup wrocławski Mateusz nadał mieszkańcom Wielkiego Kacka przywilej lokacyjny na prawie chełmińskim, w którym między innymi określono uposażenie mającego powstać we wsi kościoła i wspomniano o istniejącej tu karczmie. Pod koniec XVI stulecia w Wielkim Kacku istniał już 20-łanowy folwark biskupi, a także młyn i karczma. W 1773 r. Wielki Kack był jak na owe czasy dość dużą wsią - liczył 148 mieszkańców, a prócz folwarku i sołectwa było tu 12 gospodarstw kmiecyh, 10 chałupniczych, karczma, kuźnia i gajówka. Wraz z początkiem zaborów, podobnie jak inne pomorskie miejscowości stał się własnością króla pruskiego. W XIX stuleciu liczba mieszkańców Wielkiego Kacka szybko wzrastała. W 1871 r. mieszkało tu już 689 osób, a do gminy należał niewielki śródleśny przysiółek - Bernardowo.

Szybki wzrost ludności nasilił się w latach 20. XX w., kiedy to Wielki Kack znalazł się w orbicie wpływów nowo budowanego zespołu miejsko-portowego Gdyni. Przez teren wsi przebiegało połączenie kolejowe, najpierw budowanej w początku lat dwudziestych linii Gdynia-Kokoszki, a później oddanego w 1930 r. odcinka tzw. magistrali węglowej, prowadzącej z Gdyni przez Żukowo do Kościerzyny. W związku z budową linii kolejowej osuszono jezioro położone kilkaset metrów na wschód od siedliska Wielkiego Kacka, zwane od dawien dawna Morzem Kackim.



Siedlisko wsi, ul. Źródło Marii. Najstarszym zachowanym elementem rozplanowania wiejskiego siedliska jest układ biegnącej łagodnymi łukami drogi wiejskiej (obecnej ul. Źródło Marii), wraz z wyspowo ukształtowanym założeniem przestrzennym kościoła. Układ ten, wyraźnie związany z biegiem rzeki Kaczej, pochodzi jak można przypuszczać jeszcze sprzed okresu lokacji, a więc z XIII stulecia. Już wówczas, prawdopodobnie po obu stronach drogi wiejskiej skupiały się zabudowania wsi. W 1353 r., wraz z lokacją na prawie chełmińskim przedłużono siedlisko w kierunku północnym, wzdłuż dwóch dawnych krótkich dróg noszących jeszcze do niedawna swe tradycyjne nazwy - ul. Karwińska i ul. Małe Karwiny (obecnie ul. Zapolskiej). W najstarszej części siedliska, wzdłuż ulicy Źródło Marii zachował się do dziś spójny przestrzennie układ zabudowy, w większości pochodzącej z końca XIX i początku XX w. Wraz z kościołem, cmentarzem i trzema przydrożnymi kapliczkami tworzy on niezwykle ciekawy i atrakcyjny krajobrazowo, a jednocześnie unikatowy ze względu na znaczny stopień zachowania kompleksu siedliska wiejskiego.

Kościół z cmentarzem (fot.1-2), ul. Źródło Marii. Pierwszy kościół w Wielkim Kacku istniał już prawdopodobnie w XIII w. Musiał jednak być w XIV w. zniszczony, gdyż w zachowanym dokumencie lokacyjnym Wielkiego Kacka (1353 r.) wspomniano dość jednoznacznie, że "w przypadku budowy kościoła proboszcz ma mieć 4 wolne łany". Kiedy dokładnie świątynię tę wzniesiono trudno dziś ustalić - wiadomo jednak iż z pewnością istniała w 1534 r., że była drewniana i że jej patronem był święty Wawrzyniec. Wokół kościoła już w XVI w. znajdował się cmentarz. Świątynia ta spłonęła około 1560 r., a następnie została w 1599 r. odbudowana staraniem biskupa Hieronima Rozrażewskiego, również jako drewniana. Z pewnością też stała w tym samym miejscu, gdzie obecnie znajduje się kościół świętego Wawrzyńca. Istniejący dziś kościół został wzniesiony w 1895 r. w stylu neogotyckim. Ceglany korpus budowli zdobi od zachodu ładna strzelista wieża, która zniszczona podczas wojny została w 2002 r. odbudowana w swej pierwotnej formie.

Plebania (fot.3), ul. Źródło Marii 18. Tradycja plebani istniejącej w tym miejscu sięga najpóźniej XVI w. Obecnie istniejący budynek pochodzi z 1894 r. Jest to dom parterowy, murowany z czerwonej cegły z wysokim dachem o okapach mocno wystających i wspartych na dekoracyjnie profilowanych elementach drewnianej więźby. Okna i drzwi zamknięte zostały ceglanyimi łukami odcinkowymi. Zarówno sposób ukształtowania elewacji, jak i detal jest charakterystyczny dla nurtu regionalnego architektury pomorskiej z końca XIX i początku XX w.

Dawna karczma i dom karczmarza (obecnie dom mieszkalny), ul. Źródło Marii 10. Istniejący dziś budynek wzniesiono w 1900 r., lecz można przypuszczać, że tradycja gospody w tym miejscu sięga najdawniejszych czasów. Dokumenty źródłowe wspominają o istnieniu karczmy w Wielkim Kacku już w 1353 r. Ten parterowy, murowany budynek posiadał dwa wejścia - jedno do gospody, a drugie do mieszkania jej właściciela. Charakterystyczny dla zabudowy wiejskiej z końca XIX i początku XX w. wystrój elewacji wzbogacony został dwubarwnymi nadprożami, fryzem ceglanyim i dekoracyjną stolarką okienną.

- 1-2. Kościół św. Wawrzyńca
- 3. Plebania
- 4. Kapliczka przy ul. Chwaszczyńskiej
- 5-6. Detale domów przy ul. Źródło Marii
- 7. Widok dawnej wsi od ul. Chwaszczyńskiej



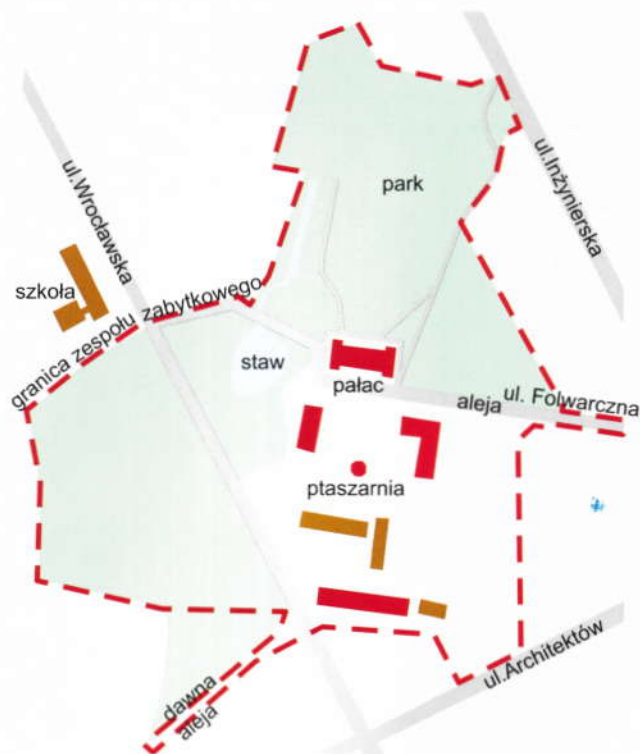
Budynek mieszkalny, ulica Źródło Marii 6. Dom zbudowany został około 1910 r. Jest to dom parterowy, zwrócony - jak wszystkie w osiedlu Wielkiego Kacka - szerokim frontem do drogi, z wysokim dachem i facjatką umieszczoną osiowo nad wejściem. Elewacje budynku oblicowano czerwoną cegłą i ozdobiono prostymi, ceglanyimi fryzami.

Budynek mieszkalny, ul. Źródło Marii 12. Dom został zbudowany w 1882 r. Jest to budynek półtorakondygnacyjny, z wyższym, dwukondygnacyjnym ryzalitem w części środkowej, przeznaczonym na mieszkanie. Wysokie poddasze po obu stronach ryzalitu, użytkowane było na cele gospodarcze. Dom wzniesiono z czerwonej cegły, zdobiąc jego fasadę fryzem z cegieł ułożonych rębem, a także nadprożami o łuku podkreślonym ceglanyimi ząbkami. Budynek reprezentuje typ charakterystyczny dla pomorskiego nurtu regionalnego z końca XIX i początku XX w.

MAŁY KACK - zespół pałacowo-parkowy

Pierwszą wzmiankę źródłową o Małym Kacku zawiera dokument z 1383 r., w którym posiadłość ta wraz z Kolibkami została nadana Piotrowi z Kacka. Krótko po tym, w 1397 r. Nicztze (Nyczko ?) z Kacka dostał pozwolenie na budowę młyna na rzece Kaczej. Jednak niewiele więcej wiemy o osadzie z tego okresu. W drugiej połowie XVI w. majątek wraz z istniejącym już folwarkiem i niewielką wsią folwarczną był w posiadaniu gdańskiej patrycjuszowskiej rodziny Rosenberg.

W tym okresie, w pobliżu istniejącego na Kaczej młyna, niedaleko głównego szlaku komunikacyjnego do Gdańska zaczęły powstawać kuźnie. W latach 1568 -1572 zbudowano tu kościół (dziś kościół p.w. Matki Boskiej Bolesnej), który stał się ośrodkiem skupiającym zabudowania osady rzemieślniczej w rejonie obecnej ul. Ks.Zawackiego. Od około 1730 r. właścicielami Małego Kacka była rodzina Krokowskich. Wówczas posiadłość nabrała charakteru rezydencji dworskiej. Powstał tu barokowo-rokokowy pałac (przy obecnej ul. Folwarcznej) i urządzono park. To właśnie między innymi przy budowie nowego pałacu znaleźli zatrudnienie małokaccy rzemieślnicy. W 1772 r. w osadzie rzemieślniczej przy rzece Kaczej mieszkali: murarz, stolarz, kołodziej, młynarz, dwaj kowale, karczmarz, szewc, rzeźnik i papiernik. Po roku 1800 majątek w Małym Kacku często zmieniali właściciele. W 1847 r. posiadłość kupuje rodzina von Brauchitsch, a w końcu XIX w. Franciska Papart. W latach 20. XX w. właścicielem Małego Kacka był senator J. Jewelowski, który przeznaczył swój majątek pod budowę nowej dzielnicy dla powstającego miasta. W 1931 r. Mały Kack włączono w granice Orłowa Morskiego, a niedługo potem, 13 czerwca 1935 r. znalazł się on w granicach Gdyni.



Zespół pałacowo-parkowy w Małym Kacku ul. Folwarczna. Zespół powstał prawdopodobnie w miejscu rycerskiej siedziby panów z Kacka. Jednakże jego najstarszym zachowanym do dziś elementem jest pałac, a właściwie jego centralna część, pochodząca z pierwszej połowy XVIII stulecia. Krokowscy, w rękach których pozostawała wówczas posiadłość, założyli przed pałacem barokowy park o promienistym układzie alei, prawdopodobnie taki jaki istniał tu jeszcze w drugiej połowie XIX stulecia. Na przełomie XIX i XX w., gdy właścicielką tych dóbr była Franciska Papart, powiększono park, zmieniając jego układ przestrzenny na park krajobrazowy, o rysunku "kaligraficznym" i alejkach tworzących linearne wzory. Atrakcją parku były partery wodne i niewielkie, malownicze stawy istniejące tu jeszcze w latach 80. XX w., dziś już nieczytelne.

Pałac (fot. 1) w Małym Kacku, ul. Folwarczna 2. Zbudowany został w pierwszej połowie XVIII w. przez rodzinę Krokowskich. Był to barokowo-rokokowy pałac o stylowych, rokokowych wnętrzach, które zresztą częściowo przetrwały do dzisiaj. Około sto lat później, w 1859 r. ówczesni właściciele - rodzina von Brauchitsch - dokonuje rozbudowy i przebudowy pałacu w stylu neogotyckim. Bardzo ładną, neogotycką formę otrzymuje część wejściowa pałacu, oraz ukształtowana w podobny sposób część centralna elewacji ogrodowej. W szacie zewnętrznej pałacu przetrwały jednak pewne elementy barokowe i rokokowe - wysoki mansardowy dach, rysunek szerokich pilastrów, układ ganku i schodów. W sumie więc wystrój fasady, szczególnie ogrodowej, ma dziś charakter eklektyczny.

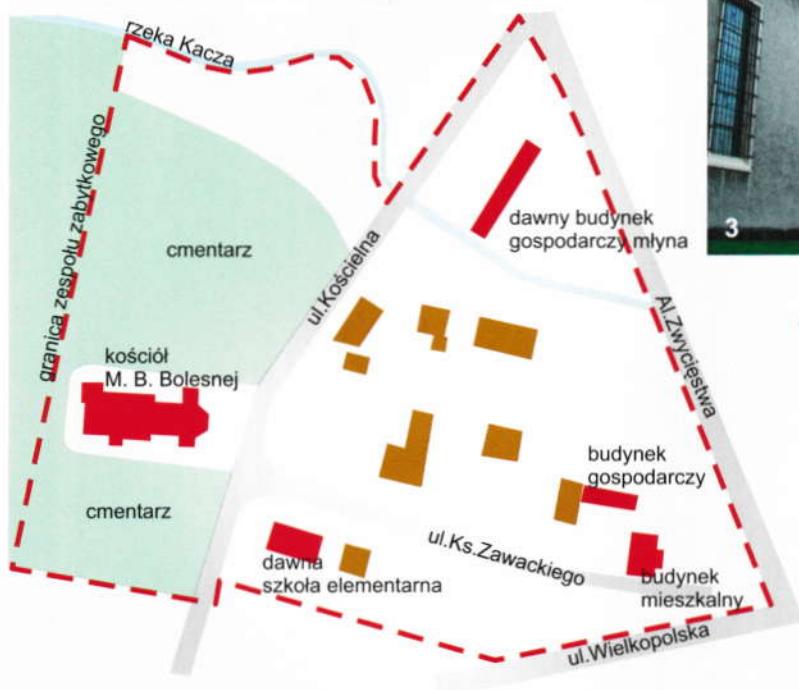
Ptaszarnia zespołu pałacowego (fot.2). Zbudowana została około połowy lat dwudziestych XX w. na dziedzińcu gospodarczym, położonym po południowej stronie pałacu, niemal na jego osi. Ten ciekawy obiekt oparty jest na planie regularnego osmioboku, a jego ogólna koncepcja przestrzenna wywodzi się z tradycji pawilonów parkowych XVIII i XIX w. Budynek wspiera się na żelbetowej konstrukcji szkieletowej z wypełnieniem żużłobetonowym. Reprezentuje konwencję stylową umiarkowanego modernizmu.

MAŁY KACK - osada rzemieślnicza

Kościół w Małym Kacku (fot.3), dziś p.w. Matki Boskiej Bolesnej, został ufundowany w 1568 r. przez rodzinę Rosenberg i był wówczas kościołem ewangelickim. Była to mała, jednonawowa świątynia, zamknięta od wschodu wielobokiem (obecnie stanowi prezbiterium istniejącego kościoła). Około 1871 r. kościół został w dużym stopniu zniszczony przez pożar. W trakcie odbudowy w 1872 r. przedłużono od strony zachodniej nawę główną kościoła, a nowa część zbudowana została w konstrukcji ryglowej i zakończona niewielką wieżą. W 1945 r. świątynia przejęta została przez parafię katolicką, a trzy lata później, po rozebraniu ścian ryglowych dobudowano do najstarszej części trójnawowy korpus, zakończony wieżą. Projekt rozbudowy wykonał inż. arch. Zbigniew Kapałka i w nadanej przez niego formie kościół istnieje do dzisiaj.

Budynek gospodarczy młyna, Aleja Zwycięstwa 164. Jedyna dziś pozostałość zespołu młyńskiego, którego tradycje w tym miejscu sięgają XIV w. Na planach z drugiej połowy XIX stulecia stojący tu budynek młyna miał swe drugie skrzydło po przeciwnej stronie rzeki Kaczej, a staw młyński przylegał od zachodu do obecnej ul. Kościelnej, na której znajdowało się spiętrzenie wody. Do niedawna jeszcze na podwórku gospodarczym leżały kamienne żarna. Obecny budynek młyński pochodzi z końca XIX lub początku XX w. i dzisiaj pełni funkcje mieszkalne. Pierwotnie budynek prawdopodobnie nie był otynkowany lecz licowany czerwoną cegłą, z konstrukcją ryglową w poziomie drugiej kondygnacji. Pod względem stylowym reprezentował nurt pomorskiej architektury regionalnej.

1. Pałac
2. Ptaszarnia
3. Kościół MB Bolesnej
4. Dawna szkoła elementarna
5. Budynek mieszkalny



Dawna **katolicka szkoła elementarna** (fot.4), ul. Ks. Zawackiego 5. Budynek szkoły katolickiej powstał około 1910 r. jako drugi budynek szkolny w zespole osady rzemieślniczej w Małym Kacku - po przeciwnej stronie ul. Ks. Zawackiego, stała szkoła ewangelicka, dziś już nieistniejąca (ul. Ks. Zawackiego 4). Ten parterowy budynek licowany jest czerwoną cegłą i przekryty wysokim dwuspadowym dachem o mocno wysuniętych okapach. Jego architektura jest typowa dla pomorskiego nurtu regionalnego z końca XIX i początku XX w. W oknach zachowała się oryginalna, charakterystyczna dla tego nurtu, ozdobna stolarka.

Budynek mieszkalny (fot.5), ul. Ks. Zawackiego 2. Dom istniał w tym miejscu już w 1862 r. lecz budynek istniejący dzisiaj jest późniejszy i pochodzi prawdopodobnie z początku XX w. Działka na której stoi, przypuszczalnie niegdyś należała do dużej posiadłości młyńskiej, położonej w miejscu, gdzie główny szlak komunikacyjny do Gdańska przekraczał linię Kaczej. Dom przylega bokiem do drogi wytyczonej w końcu XVI w. (dziś ul. Ks. Zawackiego) i prowadzącej do zbudowanego wówczas, nowego kościoła (dziś p.w. Matki Boskiej Bolesnej). Sam budynek jest wykonany z cegły, na kamiennej podmurówce, parterowy, z wysokim dwuspadowym dachem i mocno wysuniętym na osi frontu, dwukondygnacyjnym ryzalitem. Reprezentuje stylistykę historyzmu, wyrastającego z uproszczonej tradycji klasycystycznej. Budynek został odrestaurowany przez obecnego właściciela.

KOLIBKI - zespół dworsko-parkowy

Pierwszą źródłową wzmiankę o miejscowości Kolibki (wówczas Kolibka a dosłownie *Colypka*) znajdujemy w dokumencie z 1323/1324 r. opisującym granice posiadłości klasztoru oliwskiego, z którymi miejscowość graniczyła. W 1383 r. Kolibki wraz z sąsiednim Małym Kackiem znalazły się w posiadaniu Piotra z Kacka. W XVI w. Kolibki stanowiły 23-łanową (ok. 390 ha) posiadłość szlachecką z folwarkiem i wsią. Zabudowania folwarku znajdowały się tuż przy młynie i grobli spiętrzającej wody Potoku Kolibkowskiego, w miejscu gdzie przebiegała linia głównego traktu komunikacyjnego gdańsko-puckiego. Siedlisko wsi znajdowało się tuż za nimi, z zagrodami położonymi wzdłuż głównej drogi, lecz żadne zabudowania dawnej wsi nie przetrwały do dzisiaj. W XVI, XVII i XVIII w. Kolibki należały do znacznych rodów szlacheckich i patrycjuszowskich (Ostromickich, Heinów, Czirenbergów, Wejherów, Radziwiłłów, Sobieskich i Przebendowskich). Ze względu na wybitne walory krajobrazowe bawiły tu nawet rodziny królewskie - król Jan III Sobieski i królowa Marysieńka z synami, a w 1716 r. król August II Mocny. W 1720 r. Jakub Sobieski sprzedał posiadłość Piotrowi Przebendowskiemu, którego syn Józef zbudował tu w 1763 r. kościół. W rękach Przebendowskich majątek pozostał aż do rozbiorów. W początkach XIX stulecia rozpoczęto budowę nowej siedziby dworskiej, a w końcu tegoż stulecia, gdy właścicielem majątku był hrabia Wilhelm von Zitzewitz, nową formę uzyskał również kolibkowski park. W 1919 r. Kolibki zostały kupione przez Witolda Kukowskiego, zamordowanego później podczas wojny w Piaśnicy. To właśnie on przeznaczył część swego majątku na rozbudowę Orłowa, doprowadzając do świetności zarówno kompleks letniska, jak i swoją siedzibę dworską w Kolibkach.



Zespół dworsko-parkowy. W pierwszej połowie XVII w., prawdopodobnie staraniem patrycjuszowskich rodzin Heinów i Czirenbergów, Kolibki nabrały charakteru podmiejskiej rezydencji, z dworem i okazałym ogrodem. Wówczas też powstała na skarpie nadmorskiej, tzw. "Grota Marysieńki" (zachowana we fragmentach), z której można było podziwiać piękny i groźny morski krajobraz. W początkach XIX w. rozpoczęto budowę nowej siedziby dworskiej. Istniejący wówczas na jej osi, na południe od dziedzińca gospodarczego park, miał dość prosty układ, oparty o dwie główne, krzyżujące się aleje. Pod koniec XIX w. lub na początku XX w. park kolibkowski został przebudowany według nowej, krajobrazowej tendencji. Nadano mu układ tzw. "kaligraficzny", z alejkami poprowadzonymi wzdłuż płynnych, linearnych ciągów.

Dwór w Kolibkach (fot.2-5,10). Pierwszy dwór w Kolibkach powstał prawdopodobnie w XVI w., gdy właścicielem majątku była szlachecka rodzina Ostromickich. W XVII i XVIII stuleciu dwór pełnił funkcję letniej rezydencji najpierw patrycjuszowskiej, a potem szlacheckiej. Wówczas jednak budynek dworu nie stał w tym miejscu co dzisiaj, lecz bliżej parku. Dwór istniejący obecnie został wzniesiony w XIX stuleciu. Jego środkowa, parterowa część powstała w połowie XIX w. i nie miała charakteru reprezentacyjnego. Jej układ był dość nietypowy - dwa wejścia i rozplanowanie świadczą o tym, że zbudowano ją dla dwóch rodzin. W drugiej połowie XIX w. Wilhelm von Zitzewitz rozpoczął rozbudowę budynku - najpierw o dwupiętrowe skrzydło wschodnie, a później o skrzydło zachodnie. Część środkowa dworu uzyskała swój obecny, reprezentacyjny charakter dopiero w 1924 r., gdy Witold Kukowski przebudował ją, podwyższył i poprzedził czterofilarową werandą.

Budynek stajni (fot.1,6,8-9). Ta unikatowa, monumentalna budowla powstała około połowy XIX stulecia. Oryginalnie rozwiązana szata zewnętrzna zwraca uwagę potężnymi, granitowymi przyporami, pomiędzy którymi rozpięto półokrągłe, kamienne łuki. Szata stylowa reprezentuje cechy dziewiętnastowiecznego historyzmu, nawiązującego do form neogotyckich. Duże wrażenie robi również wnętrze tej wielkiej budowli, z odsłoniętą, mocno rozbudowaną, drewnianą konstrukcją dachu i drewnianymi podziałami wnętrza.

Cmentarz w Kolibkach. Cmentarz ten powstał przy kościele p. w. św. Józefa, którego fundatorem był w 1763 r. Józef Przebendowski. Kościółek kolibkowski, niewielki, z wieżyczką od frontu został zniszczony przez Niemców w 1939 r. Od tego czasu również znajdujący się przy nim cmentarz stopniowo podupadał i od kilkudziesięciu lat jest już zamknięty.



1. Stajnia, widok z początku XX w.
2. Dwór, widok z początku XX w.
- 3-5. Wnętrza dworu na początku XX w.
6. Stajnia
7. Wejście do parku
8. Fragment elewacji stajni
9. Wnętrze stajni
10. Dwór

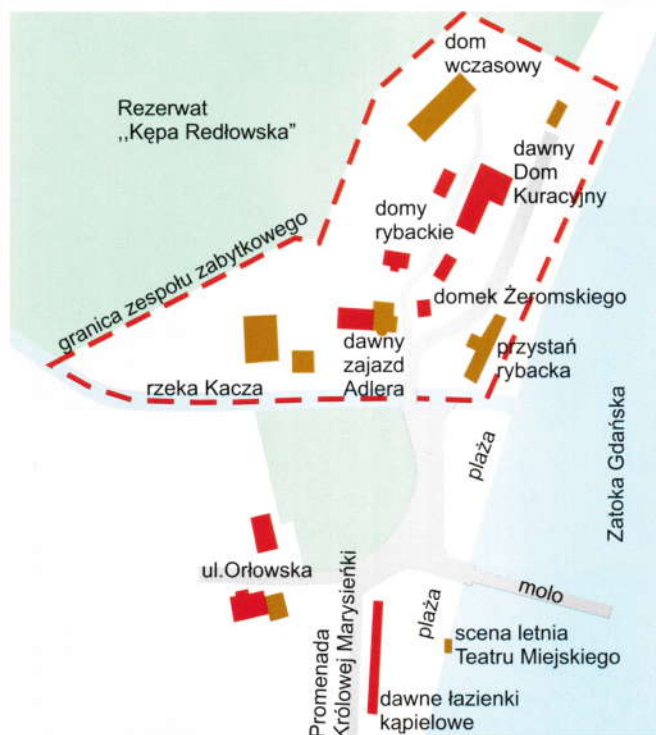


ORŁOWO - osada rybacka i letnisko

Początki Orłowa związane były z powstaniem u ujścia rzeki Kaczej karczmy-zajazdu Adlershorst. Powstał on na styku dwóch posiadających starą, średniowieczną tradycję osadniczą majątków ziemskich - Kolibek i Redłowa - w granicach administracyjnych tego ostatniego. W 1828 r. Johann Adler kupił położoną nad morzem, niewielką część istniejącej tu posiadłości młynarza Bömelta i w 1840 r. zbudował karczmę. Miejsce to było wyjątkowo malownicze - położone przy plaży, u stóp zalesionej krawędzi Kępy Redłowskiej, w sąsiedztwie znajdującej się u ujścia Kaczej przystani rybackiej. Chętnie też było odwiedzane, szczególnie przez kuracjuszy z pobliskiego Sopotu. Przyczyniło się do tego także uruchomienie w 1870 r. linii kolejowej z Gdańska do Koszalina i budowa przystanku w pobliskim Małym Kacku. W 1871 r. Istniały w Orłowie zaledwie dwa budynki mieszkalne, w 1880 r. pięć, a w 1908 r. siedem. W domach tych sezonowo przyjmowano letników, a w dawnym zajęzdzie funkcjonował hotel i restauracja. Popularność miejscowości wzrosła jeszcze z chwilą, gdy w latach 1906-1907 w pobliżu hotelu Adlera zbudowano Dom Kuracyjny (Kurhaus). Urządzono wówczas także niewielkie moło i kąpielisko z drewnianymi łazienkami. Odtąd Orłowo było już oficjalnie zaliczane do nadmorskich miejscowości kuracyjnych.



1. Widok Orłowa na początku XX w.
2. Obecny widok Orłowa
3. Dawny zajazd Adlershorst
4. Fragment elewacji zajazdu Adlershorst
5. "Domek Żeromskiego"
6. Fragment Domu Kuracyjnego
7. Pensjonat "Gryf"
8. Kolumny pensjonatu "Gryf"
9. Willa przy ul. Inżynierskiej 111
10. Wejście do willi przy ul. Inżynierskiej 111



Prawdziwy rozkwit letniska nastąpił jednak dopiero po 1920 r. Uroki polskiego wybrzeża spopularyzowane m. in. przez Bernarda Chrzanowskiego przyciągnęły do Orłowa wiele znanych osobistości. W 1920 r. przyjechał tu po raz pierwszy Stefan Żeromski, a w 1923 r. liczba gości z Polski wynosiła 500 osób. W 1925 r. Witold Kukowski, właściciel sąsiednich Kolibek, powziął decyzję rozbudowy letniska na części swojej posiadłości. Pod parcelację na ten cel przeznaczył teren od ul. Orłowskiej do dworu i parku kolibkowskiego. Odtąd zabudowa letniskowa rozwijać się zaczęła także po drugiej stronie Kaczej, na terenie tradycyjnie należącym do Kolibek. Urządzono tu ulice Przebendowskich, Popiela, Króla Jana III, Świętopełka, Przemysława i inne, przy których zaczęły powstawać wille i pensjonaty w ogrodach. Wzdłuż plaży urządzono szeroką, nadmorską Promenadę Królowej Marysienki, a na osi ul. Orłowskiej w 1934 r. zbudowano nowe, znacznie dłuższe moło. Obok powstały tarasowe łazienki kąpielowe.

Gospoda i hotel Adlershorst (fot.3-4), ul. Orłowska 8. Pierwszy, parterowy budynek gospody w Orłowie wzniesiony został przez Johanna Adlera ok.1840 r. Przed jego frontem wkrótce urządzono dziedziniec, na zapleczu kilka pokoi gościnnych i w drugiej połowie XIX w. funkcjonował już jako hotel. W 1899 r. syn Johanna - Joseph Adler podjął dzieło rozbudowy hotelu, nadając mu obecny kształt architektoniczny. Zwieńczenie budynku stanowi malownicza wieżyczka, na której pomiędzy inicjałami gospodarza (JA) umieszczono datę rozbudowy. Budynek jest piętrowy, ze ścianami częściowo w konstrukcji ryglowej wypełnionej cegłą (tzw. mur pruski), ozdobnie ukształtowanej z palmetowymi dekoracjami w polach. Dziś mieści się tu Państwowe Liceum Sztuk Plastycznych.

Dom Kuracyjny (Kurhaus) (fot.6), ul. Orłowska 2. Zbudowany został w 1906 r. przez Augusta Grablowskiego i jego żonę Wilhelminę z domu Goertz, na działce będącej dawniej, w XIX stuleciu, w posiadaniu jej rodziny. W 1914 r. Kurhaus przeszedł na własność sopocianina, Gustawa Bandelow, a w 1920 r. stał się siedzibą spółki "Wody Morskie Orłowo", która postawiła sobie za cel rozbudowę orłowskiego letniska. Dom jest murowany, piętrowy, z obszernym tarasem i werandami w konstrukcji ryglowej, pomiędzy którymi umieszczono przeszkloną galerię. Dobudowane w 1912 r. skrzydło północne mieściło dużą restaurację z tarasem (obecnie przeszklonym).

"Domek Żeromskiego" (fot.5), ul. Orłowska 6. Jest to dom, w którym w 1920 r. zamieszkał przebywając w Orłowie Stefan Żeromski. Zbudowany został w końcu XIX w. przez rodzinę Goertzów, która jako pierwsza od początków XIX w. gospodarowała i władała osadą rybacką w Orłowie. Budynek stanowił przypuszczalnie część domu bliźniaczego. Obecnie jest siedzibą Towarzystwa Przyjaciół Orłowa i miejscem ekspozycji pamiątek związanych ze Stefanem Żeromskim.

Dom rybacki, ul. Orłowska 4. Dom bliźniaczy, dwurodzinny, zbudowany w końcu XIX w. przez rodzinę Goertzów. Charakterystyczny dla skromnych chat rybackich z tamtego okresu.



Willa "Weneda", ul. Przebendowskich 1. Zbudowana w latach 1926-27 jako dom letni dla dr Mariana Morelowskiego, historyka sztuki z Krakowa. Według relacji syna właściciela, autorem projektu był sam dr Morelowski. Jednakże projekt podpisał "wykonawca i kierownik budowy Antoni Jaworski, budowniczy z Bydgoszczy". Dom jest przykładem stylu dworskowego, o ładnych formach i harmonijnych proporcjach. Zdewastowany w czasie okupacji i po wojnie, został w latach 90. XX w. rozebrany i zrekonstruowany.

Pensjonat "Gryf" (fot.7-8), ul. Przemysława 6. Wzniesiony został ok. 1930 r. dla Jana Betlejewskiego. Jego projektantem był Maksymilian Zuske-Zdzierz, który usytuował dom szczytem do ulicy, na osiowym zamknięciu alei prowadzącej w kierunku Promenady Królowej Marysieńki i plaży. Oryginalna forma architektoniczna budynku reprezentuje konwencję stylową Art Déco. Osiowo umieszczone wejście poprzedza ganek z trzema kolumnami o "kryształkowych" głowicach. Bardzo wysoki, dwuspadowy dach zwieńczono attyką, niegdyś dźwigającą rzeźbę gryfa, która niestety zaginęła w czasie wojny.

Willa Jana Serockiego (fot.9-10), ul. Inżynierska 111. Projekt budynku sporządzony został w 1936 r. przez Narcyza Obryckiego. Dom o modernistycznej architekturze i charakterystycznej, fakturalnej wyprawie elewacyjnej z płytek ceramicznych, jest przykładem funkcjonalizmu o formach kubicznych.

KAMIENNA GÓRA

Budowę nowego, eleganckiego i nowoczesnego kąpieliska w Gdyni rozpoczęto w marcu 1920 r. Wówczas to z inicjatywy Ryszarda Gałczyńskiego, bankiera z Warszawy, dokonano zakupu terenu pod budowę letniska, przekazując go utworzonej w tym celu spółce akcyjnej "Pierwsze Polskie Towarzystwo Kąpeli Morskich". Wykupiony od gdańskiego kupca, Franciszka Basnera, majątek Steinberg, położony był na dwóch wzniesieniach (dziś Kamienna Góra i Wzgórze Św. Maksymiliana).

Plany letniska, nazwanego wówczas Kamieńcem Pomorskim, sporządzone zostały przez dwóch znanych i cenionych architektów-urbanistów z Warszawy: Tadeusza Zielińskiego i Tadeusza Tołwińskiego. Zainspirowani modną ideą "miast ogrodów" zaproponowali oni dla nowego założenia zabudowę willową w otoczeniu ogrodowym. Budowa letniska postępowała bardzo szybko. W chwili gdy "Pierwsze Polskie Towarzystwo Kąpeli Morskich" rozpoczynało swą inwestycję, jedynymi istniejącymi tu zabudowaniami były budynki dawnego folwarku (przy obecnej ul. Korzeniowskiego 12). Zaledwie 10 lat później stało tu już około 100 willi i pensjonatów, nowoczesny Dom Zdrojowy, zapraszały hotele, kawiarnie i restauracje.

Przełom lat dwudziestych i trzydziestych przyniósł dla terenu Kamiennej Góry istotne zmiany. Wokół trwał wzmożony ruch budowlany gwałtownie rozwijającego się miasta i portu. Stopniowo zaczęto traktować dawne letnisko jako willową dzielnicę mieszkaniową Gdyni. Nadal jednak na terenie Kamiennej Góry obowiązywała niska zabudowa wolnostojąca w ogrodach, tak ażeby zachowana została niewielka skala i krajobrazowy charakter założenia.



Willa "Sokola" (fot.1), ul. Sieroszewskiego 7. Była własnością Ryszarda Gałczyńskiego, inicjatora budowy letniska na Kamiennej Górze, założyciela "Pierwszego Polskiego Towarzystwa Kąpeli Morskich". Projekt willi wykonany został w 1921 r. przez Tadeusza Zielińskiego, warszawskiego architekta, współautora planu urbanistycznego Kamiennej Góry, autora wielu jej najpiękniejszych domów. Willa "Sokola" otrzymała reprezentacyjne formy klasycystyczne, inspirowane architekturą warszawskiego Pałacu Łazienkowskiego.

Willa Wyszomirskich (fot.2), ul. Tetmajera 1. Willa zbudowana została na początku lat dwudziestych dla Tadeusza Wyszomirskiego. Powstała w południowej części dawnego letniska Kamieńca Pomorski - dziś w obrębie dzielnicy Wzgórze Św. Maksymiliana. Nadano jej formę bardzo oryginalną i niespotykaną w innych rejonach Kamiennej Góry i Gdyni, nawiązującą do romantyczno-narodowej architektury kaszubskiego dworku.

Willa "Poznanianka" (fot.3), ul. Sędzickiego 16. Zbudowana została w 1922 r. według projektu Kazimierza Krzyżanowskiego dla Stefana i Władysławy Wilskich. Głównym akcentem parterowego budynku jest umieszczony osiowo, dwukondygnacyjny ryzalit, ozdobiony z obu stron podwójnymi pilastrami i zwieńczony trójkątnym frontonem. Dom jest przykładem stylu dworkowego, który w latach dwudziestych cieszył się na Kamiennej Górze największą popularnością

Willa "Otok", ul. Sędzickiego 24. Wzniesiona została dla hrabiego Franciszka Otockiego w 1923 r. tuż przy Hotelu Kaszubskim, w jednym z najbardziej prestiżowych miejsc letniska. Elewacja frontowa budynku ozdobiona została kolumnowym tarasem, nad którym widnieje facjatka z trójkątnym frontonem i herbem Otockiego. Realizacja ta w sposób bardzo sugestywny nawiązuje do form dworku polskiego i zawartego w nim narodowo-romantycznego przesłania. Dom został w latach dziewięćdziesiątych zrekonstruowany, lecz jego forma zewnętrzna nie została jeszcze doprowadzona do pierwotnego stanu.

Willa "Zosieńka", ul. Sędzickiego 22. Dom zbudowany został w 1923 r. dla Jana i Zofii Sierakowskich z Warszawy. Oś budynku podkreślono galerią z werandą w przyziemiu, czterofilarowym tarasem i balkonem. Nad nim, w kondygnacji dachu widnieje facjatka, ze szczytem zarysowanym płynną linią, pod którą widnieje data budowy i nazwa willi. Szata stylowa całości stanowi połączenie stylu dworkowego z konwencją Art Déco, będącą zmodernizowanym i geometryzującym przekształceniem form secesji.

Willa "Szumka" (fot.4), ul. Sienkiewicza 37. Pierwszą właścicielką domu była Janina Szumlańska (później Weysenhoff) z Warszawy. Został on zaprojektowany i zbudowany w latach 1922-1923 przez Romana Wojkiewicza i Mariana Baranowskiego ze znanej gdyńskiej firmy budowlanej. Willi nadano harmonijne formy dworkowe, z czterokolumnowym gankiem oraz facjatką umieszczoną na osi wysokiego dachu łamanego.



1. Willa "Sokola"
2. Willa Wyszomirskich
3. Willa "Poznanianka"
4. Willa "Szumka"
5. Willa "Sadyba"
6. Willa "Orla"



Willa "Sadyba" (fot.5), ul. Sieroszewskiego 8. Powstała w 1923 r. na zamówienie Jerzego i Anny Lothów z Warszawy. Jej projektantem był Tadeusz Zieliński. Bryła budynku zwieńczona została wysokim "dachem polskim łamanym". Na osiach elewacji umieszczono facjatki o formach swojskiego baroku i klasycyzmu, a całość odznacza się szczególnie wdzięczną architekturą w stylu dworkowym.

Willa "Orla" (fot.6), ul. Kasprowicza 2. Zbudowana została w 1927 r. dla inż. Franciszka Drobnika, przemysłowca z Krakowa. Jest to budynek o ścianach drewnianych szkieletowych, stojących na wysokiej, ceglanej podmurówce. Ten bardzo oryginalny budynek wzniesiono w stylu zakopiańskim i jest to najlepszy przykład tej konwencji stylowej w Gdyni.

Dom Klubu Obywatelskiego, ul. 1 Armii Wojska Polskiego 28. Zbudowany został ok. 1930 r. według projektu Kazimierza Krzyżanowskiego. Jest to dom, którego architektura - podobnie jak w przypadku willi "Orlej" - wyrasta z tradycji budownictwa góralskiego. Ściany parteru i użytkowego poddasza wykonano z drewnianych bali o konstrukcji wieńcowej, a całość ustawiona została na wysokiej podmurówce i przekryta dachem czterospadowym. Na osi elewacji frontowej umieszczono drewnianą facjatkę, zwieńczoną wysokim trójkątnym szczytem.

KAMIENNA GÓRA

Willa "Szczęść Boże" (fot.1), ul. 1 Armii Wojska Polskiego 6. Wzniesiona została w 1928 r. dla Teodora Górskiego, jednego z bogatszych gdyńskich gospodarzy. Dom ma niewielki ganek wejściowy z kolumnami i charakterystyczne, wykonane w tynku dekoracyjne opaski i girlandy. Architektura willi jest przykładem historyzmu o klasycystycznych odniesieniach.

Dom "Opolanka" (fot.2), ul. Piotra Skargi 9. Jeden z pierwszych na Kamiennej Górze domów w nowej, modernistycznej konwencji estetycznej, zbudowany dla Wiktora i Anny Dutkiewiczów. Autorami pochodzącego z 1930 r. projektu byli Włodzimierz Prochaska i Tadeusz Jędrzejewski. Dynamicznie ukształtowana bryła, z zaokrąglonymi narożnikami jest przykładem stylistyki wczesnego funkcjonalizmu o formach opływowych.

Budynek firmy "Polskarob" (fot.3), ul. Korzeniowskiego 8-10. Wzniesiony został w 1935 r. jako budynek mieszkalno-biurowy dla Polsko-Skandynawskiego Towarzystwa Transportowego "Polskarob". Autorem projektu był warszawski architekt Stanisław Płoski, który nadał całości cechy stylowe funkcjonalizmu o formach opływowych. W bryle wyeksponowano elementy nawiązujące do architektury okrętowej - zaokrąglony narożnik, opływowe formy części wejściowej i szklaną nadbudówkę przywołującą formę mostku kapitańskiego.



1. Willa "Szczęść Boże"
2. Dom "Opolanka"
3. Budynek firmy "Polskarob"
4. Willa M.Łosiowej
5. Willa przy Korzeniowskiego 25/25a
6. Willa przy Sieroszewskiego 1a



Willa hr. Magdaleny Łosiowej (fot.4), ul. Korzeniowskiego 7. Ta luksusowa willa zaprojektowana została przez spółkę architektoniczną Zbigniew Kupiec - Tadeusz Kossak i zbudowana w 1936 r. Dom o mocno rozczłonkowanej bryle z ogrodzeniem uzupełniającym kompozycję całości, jest jedną z najładniejszych willi modernistycznych w Gdyni, reprezentującą bardzo ekspresyjne formy funkcjonalizmu kubicznego.

Willa Czesława Antkowiaka i Jerzego Prokulskiego (fot.5), ul. Korzeniowskiego 25/25a. Autorami projektu zrealizowanego w 1937 r. byli Zbigniew Kupiec i Tadeusz Kossak. Architekci nadali domowi bardzo sugestywną plastycznie formę funkcjonalistyczną. Rozrzeźbiona uskokami i podcieniami bryła połączona została w jedną harmonijną całość z pawilonami garażowymi oraz ogrodzeniem. Elewacje obłożono charakterystycznymi żółtymi płytkami ceramicznymi.

Willa Mariana Piotrowskiego (fot.6), ul. Sieroszewskiego 1a. Jest to kolejna, bardzo udana realizacja znanej gdyńskiej spółki projektowej Zbigniew Kupiec - Tadeusz Kossak. W architekturze tego domu do perfekcji doprowadzono efekty plastyczne charakterystyczne dla stylistyki funkcjonalizmu kubicznego - uskokowo kształtowaną bryłę, wyeksponowane okna narożnikowe i kontrasty fakturalne. Podobnie jak w innych willach modernistycznych - ogrodzenie stało się integralną częścią układu plastycznego całości.

Gdyńskie obiekty i zespoły wpisane do rejestru zabytków,

wg aktualnego podziału na dzielnice

Śródmieście

Dom Marynarza Szwedzkiego, ul. Jana z Kolna 25
Budynek Sądu Rejonowego, Plac Konstytucji 3 Maja 5
Dom mieszkalny wójta Radtkego, ul. 10 Lutego 2
Budynek biurowy Zakładu Ubezpieczeń Społecznych, ul. 10 Lutego 24
Budynek Banku Polskiego, ul. 3 Maja 25/10 Lutego
Dom mieszkalny Funduszu Emerytalnego BGK, ul. 3 Maja 27-31/Batorego 26
Elewator zbożowy, Nabrzeże Indyjskie
Dworzec Morski, ul. Polska
Magazyn długoterminowy "H", ul. Polska 17
Chłodnia portowa, ul. Polska 20
Kamienica Pręczkowskich z kinem "Polonia", Skwer Kościuszki 10/12
Kamienica A. Jurkowskiego, Skwer Kościuszki 16
Hotel "Bristol", ul. Starowiejska 1
Klasztor Zgromadzenia ss. Miłosierdzia św. Wincentego a Paulo, ul. Starowiejska 2
Kamienica Hundsdorffów, ul. Starowiejska 7/ Abrahama 2
Dom mieszkalny, ul. Starowiejska 10 a
Dom Antoniego Abrahama, ob. Muzeum Miasta Gdyni, ul. Starowiejska 30
Kościół parafialny p.w. NMP Królowej Polski, ul. Świętojańska
Kamienica Krenskich, ul. Świętojańska 55/Żwirki i Wigury 4
Kamienica Orłowskich, ul. Świętojańska 68
Zespół Hali Targowej, ul. Wójta Radtkego 38
Dom Żeglarza Polskiego, ob. Akademia Morska, Al. Zjednoczenia 3

Kamienna Góra

Zespół urbanistyczny Kamiennej Góry
Willa "Szczęść Boże", ul. I Armii Wojska Polskiego 6
Willa "Orla", ul. Kasprowicza 2
Budynek firmy Polskarob, ul. Korzeniowskiego 8/10
Willa dwurodzinna, ul. Korzeniowskiego 25/25a
Dom mieszkalny "Opolanka", ul. Piotra Skargi 9
Willa "Poznanianka", ul. Sędzickiego 16
Willa "Zosieńka", ul. Sędzickiego 22
Willa "Otok", ul. Sędzickiego 24
Willa "Szumka", ul. Sienkiewicza 37
Willa modernistyczna, ul. Sieroszewskiego 1 a
Willa "Sokola", ul. Sieroszewskiego 7
Willa "Sadyba", ul. Sieroszewskiego 8
Hotel "Polska Riwiera", ul. Zawiszy Czarnego 1

Wzgórze Św. Maksymiliana

Willa, ul. Tetmajera 1

Oksywie

Zespół ruralistyczny dawnej wsi Oksywie
Kościół parafialny p.w. św. Michała Archanioła, ul. Arciszewskich

Chylonia

Dworek ze stajnią, ul. Chylońska 112 a
Dawna szkoła elementarna, ob. Szkoła Podstawowa nr 10, ul. Lubawska 4

Grabówek

Zespół budynków dawnej Szkoły Morskiej, ob. Akademia Morska, ul. Morska 83

Orłowo

Zespół ruralistyczno-kuracyjny Orłowo
Zespół pałacowo-parkowy Mały Kack
Zespół dworsko-parkowy Kolibki
Osada rzemieślnicza Mały Kack
Willa modernistyczna, ul. Inżynierska 111
Dom Kuracyjny, ul. Orłowska 2
Zajazd Adlera, ob. Liceum Sztuk Plastycznych, ul. Orłowska 8
Willa "Weneda", ul. Przebendowskich 1
Pensjonat "Gryf", ul. Przemysława 6

Wielki Kack

Zespół ruralistyczny dawnej wsi Wielki Kack



URZĄD MIASTA GDYNI

Al. Marszałka Piłsudskiego 52/54, 81-382 Gdynia • tel. (0-58) 66 88 000, fax (0-58) 62 09 798
www.gdynia.pl • e-mail: umgdynia@gdynia.pl

ISBN 83-907114-1-9