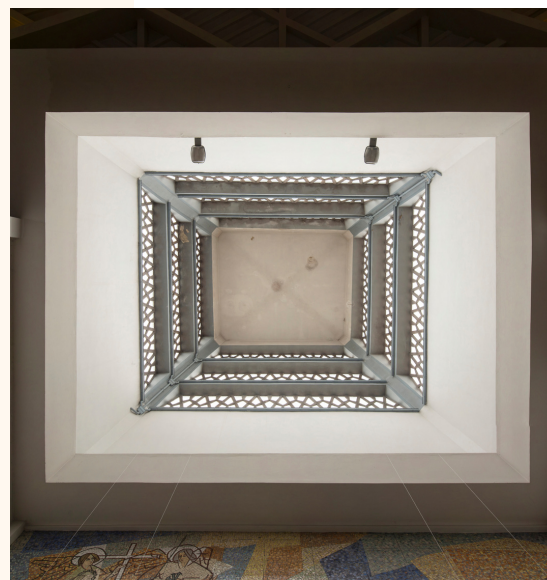


Kościół p.w. Najświętszego Serca Pana Jezusa przy ul. Armii Krajowej 46

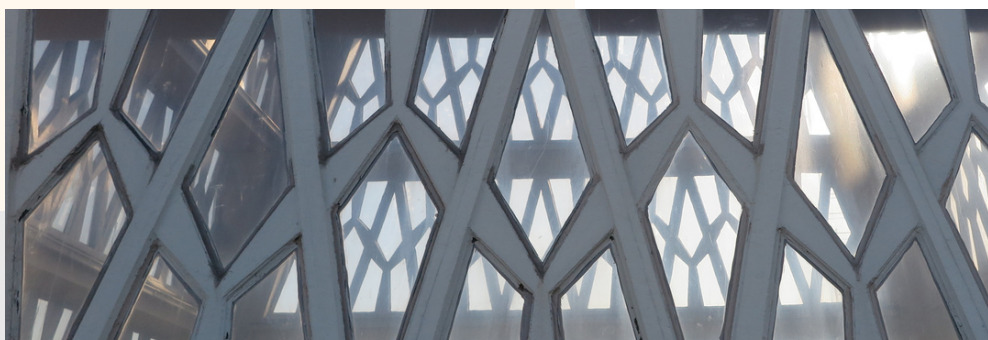
wg projektu Jana Borowskiego i Leopolda Taraszkiewicza z 1956 r.

Kościół p.w. Najświętszego Serca Pana Jezusa w Gdyni jest jedną z pierwszych nowoczesnych budowli sakralnych w Polsce. W rankingu międzynarodowego portalu katolickiego Aleteia znalazł się w siódemce najciekawszych powojennych kościołów w kraju. Zlokalizowany tylko 200 m od Dworca Kolejowego Gdynia Główna stanowi znakomity przykład modernistycznej architektury sakralnej wpisanej w wielkomiejską zabudowę śródmieścia.

Świątynia jest pamiątką i symbolem burzliwych dziejów powojennej Gdyni.



po lewej schody wewnątrz ażurowej wolnostojącej wieży dzwonnej z 1981 r., powyżej i poniżej przeszklona latarnia osadzona nad prezbiterium, wypełniona pryzmatami ze szkła katedralnego, które naturalnym światłem podkreślają ołtarz główny

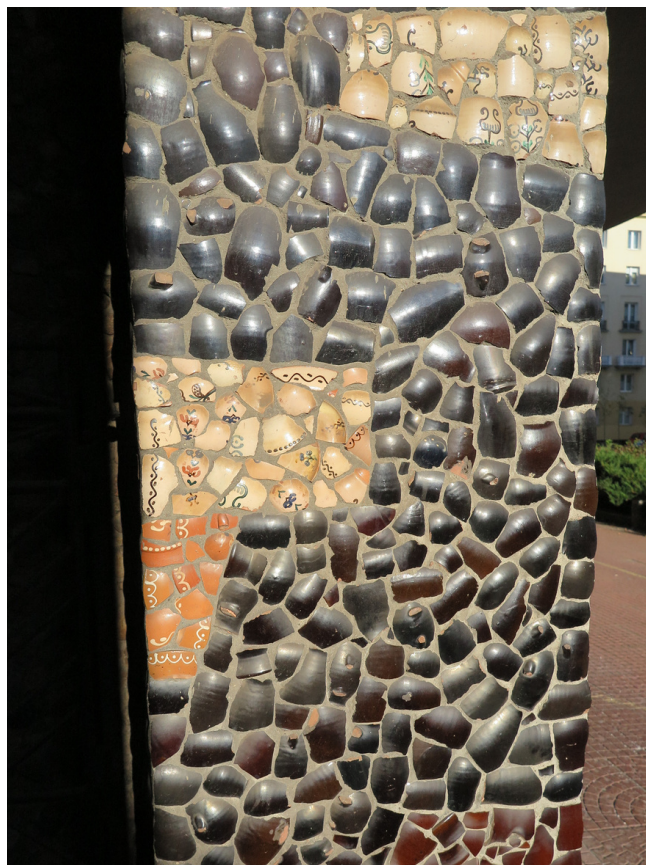




detal elewacji północnej, mozaika z motywem ryby wykonana z muszli i koralowców



detal dekoracji w kształcie żagłówki



dekoracja elewacji ze stłuczki neclowskiej, czyli ceramiki kaszubskiej o charakterystycznej ornamentyce pochodzącej z warsztatu garncarskiego założonego w 1907 r. przez Franciszka Necla w Chmielnie



powyżej detal murku przed wejściem głównym, motyw serca z polnych kamieni, poniżej detal murku, data "1969"



Budynek kościoła powstawał w okresie odwilży po czasach stalinowskich, co związane było z trudnościami w pozyskiwaniu funduszy oraz wszelkich materiałów budowlanych. W związku z tym skromne elewacje wykończono tynkiem w odcieniach szarości i oblicowano częściowo polnymi kamieniami, zbieranymi i przynoszonymi przez parafian. Dzieci zносиły kamyczki na lekcje religii, starsi w ramach pokuty za grzechy. Elewacje udekorowano również innymi materiałami - fragmentami ceramiki kaszubskiej, w tym stłuczka neclowską oraz egzotycznymi muszlami, które z dalekich krajów przywozili powracający do Gdyni marynarze. To właśnie z tych ostatnich powstała charakterystyczna mozaika z motywem ryby, zaprojektowana i zamontowana na elewacji przez gdańskiego artystę plastyka Bogumiła Marszala w 1968 r.



nawa główna oraz prezbiterium, monumentalna mozaika zaprojektowana przez Bogumiła Marszala w 1968 r., nad prezbiterium umieszczono przeszkloną latarnię, która oświetla tę część kościoła naturalnym światłem

Świątynia charakteryzuje się niezwykle atrakcyjnym wnętrzem, w którym główną rolę odgrywa gra światła i kolorów, osiągnięta dzięki zróżnicowanym witrażom, świetlikom, ekspresyjną formą mozaik oraz barwą ceramicznych okładzin filarów. Warto zwrócić uwagę na witraże naw bocznych, w których kolory zastosowano na zasadzie kontrastu - po stronie północnej umieszczono szkiełka o ciepłych żółto-czerwonych barwach, od południa zastosowano chłodną zielono-niebieską paletę barw.



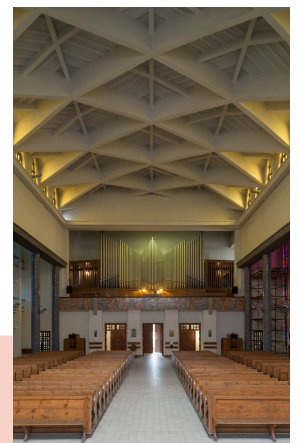
detal mozaiki z prezbiterium, po lewej sygnatura artysty



witraże o zimnych barwach od strony południowej



witraże o ciepłych barwach od strony północnej, ceramiczną okładziną w odcieniach błękitu obłożono filary kościoła



po prawej nawa główna i organy wykonane w renomowanej firmie Zygmunta Kamińskiego z Warszawy, zamontowane w 1965 r., największy instrument zbudowany w Polsce w okresie PRL



po lewej msza odprawiana przez księdza Jastaka dla gdyńskich stoczniowców, l. 80. XX w., po prawej demonstracji Grudnia '70. w Gdyni, ciało Zbyszka Godlewskiego niesione na drzwiach ulicą Świętojańską, drzwi znajdują się dziś w kościele NSPJ

Inicjatorem budowy kościoła i pierwszym, długoletnim proboszczem zaangażowanym w aktywny udział parafii w życiu miasta był **ksiądz Hilary Jastak (1914-2000)** – pierwszy kapelan Solidarności, kapelan honorowy Związku Żołnierzy AK i Honorowy Obywatel Gdyni. Gdy 17 grudnia 1970 r. w "czarny czwartek" Gdynię wstrząsnęła tragedia, związana z ostrzelaniem idących rano do pracy stoczniowców (dzień po zakończonym strajku), ksiądz prałat jeszcze tego samego dnia odprawił pierwszą w Polsce mszę świętą w intencji zamordowanych. Rok później urządzono w kościele kaplicę Portowców i Stoczniowców i Ludzi Morza. Od 1989 r. w jej wnętrzu można oglądać słynne drzwi i flagę państwową związane z tragicznie zmarłym osiemnastoletnim Zbyszkiem Godlewskim (1952-1970), jednym z zastrzelonych robotników Stoczni Gdyńskiej. Godlewski powszechnie znany dzięki Balladzie o Janku Wiśniewskim, uważany jest za symbol ofiar Grudnia '70. Po upadku komunizmu, Janek Wiśniewski stał się patronem jednej z ulic w Gdyni, znajdującej się w pobliżu stacji kolejowej, gdzie zginął.



Kościół p.w. Najświętszego Serca Pana Jezusa to jeden z najciekawszych przykładów nowoczesnych rozwiązań architektury sakralnej początku 2 połowy XX w., wzbogacony o warstwę wartości niematerialnych związanych z najnowszą historią miasta.

W 2015 r. świątynia została wpisana do wojewódzkiego rejestru zabytków (nr A-1927).