

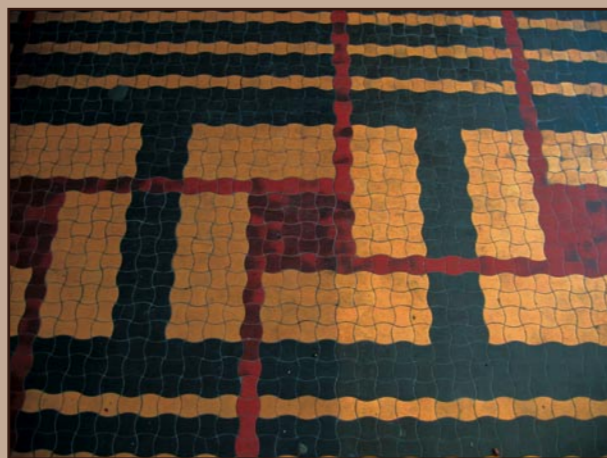
Gdyński modernizm nowoczesność i styl

Modernizm to styl w architekturze europejskiej lat 20 i 30 XX w., kiedy powstawała Gdynia. Cechowała go szlachetna prostota, funkcjonalizm, nowoczesne rozwiązania konstrukcyjne. Styl ten zrodził architekturę piękną i zarazem przyjazną człowiekowi, stwarzającą nieznanego wcześniej komfort mieszkania i pracy.

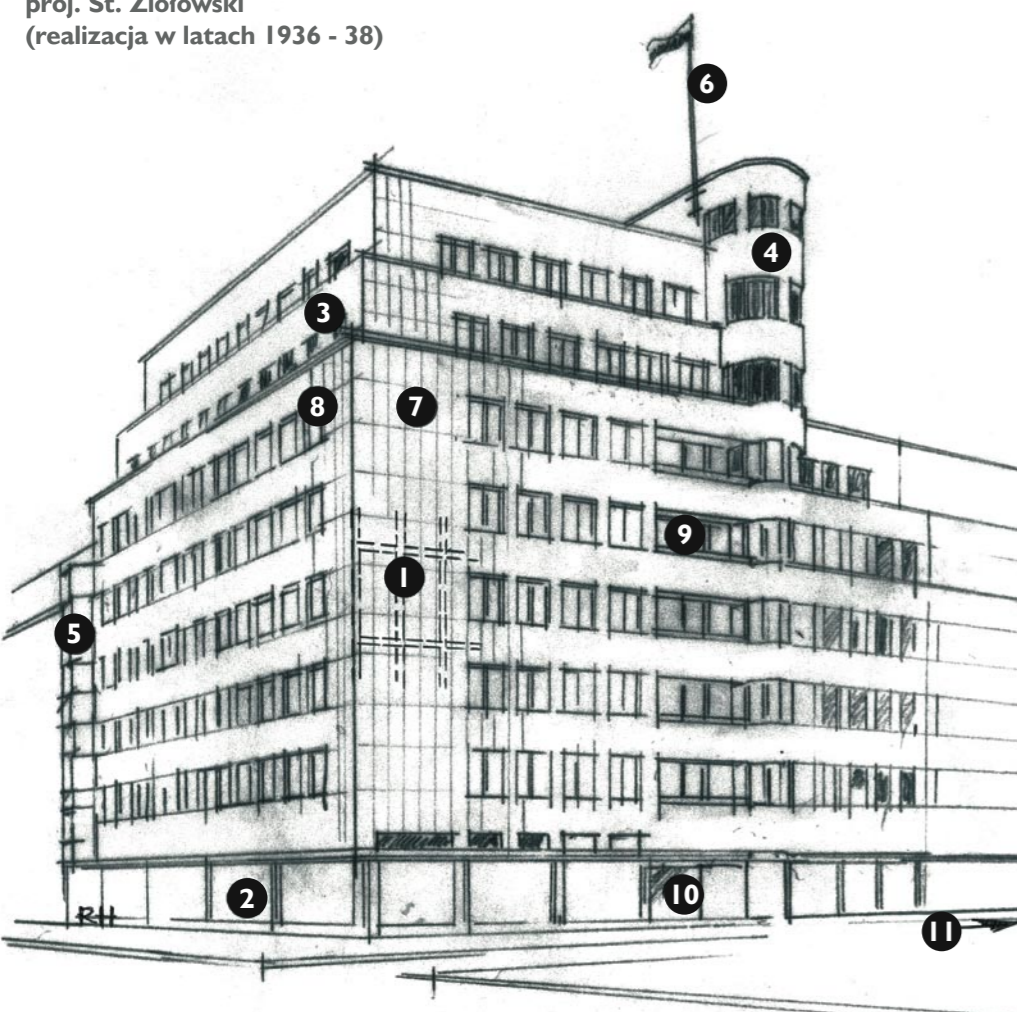
Charakterystyczne zarówno dla projektowanych i realizowanych wówczas gdyńskich kamienic, eleganckich willi i pensjonatów były wielkie przeszklone powierzchnie nadające budynkom szczególną lekkość i jasność. Ale modernistyczna zabudowa Gdyni to także gmachy użyteczności publicznej czy portowe magazyny, które miały również wsporniane walory.

Styl, dzięki któremu Gdynia różni się od starych pomorskich miast, to liczne marynistyczne odniesienia: okrągłe okna, nawiązujące do okrętowych bulajów, obte lub ostre bryły budynków, przypominające kadłuby statków, nadbudówki, których pierwowzorem był mostek kapitański, czy zewnętrzne schody jak statkowe trapy...

Autorami projektów byli najlepsi polscy architekci, którzy stworzyli tu wiele wybitnych dzieł, stanowiących dziś klasyczne, podręcznikowe przykłady stylu modernistycznego. Niewiele jest w Europie tak wielkich, zwartych zespołów architektury modernistycznej jak w Gdyni.



Najważniejsze cechy kamienicy modernistycznej na przykładzie budynku przy skrzyżowaniu ul. 3 Maja i 10 Lutego w Gdyni
proj. St. Ziółowski
(realizacja w latach 1936 - 38)



- 1 żelbetowa konstrukcja szkieletowa ścian
- 2 przeszklony parter nadający lekkości
- 3 cofnięte górne kondygnacje zmniejszające optycznie bryłę
- 4 półokrągła wieżyczka jak mostek kapitański
- 5 wykusz z widokiem na morze
- 6 maszt flagowy jak na okręcie
- 7 okładzina elewacji z płyt wapienia
- 8 kamienne obramienia okien
- 9 wygodne loggie ze skrzynkami na kwiaty
- 10 brama wjazdowa na podwórze
- 11 podziemny garaż

DOM ŻEGLARZA POLSKIEGO, AL. JANA PAWŁA II 3



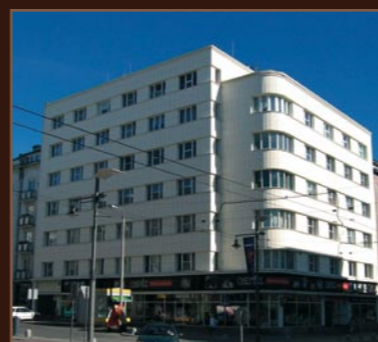
Zaprojektowany przez Bohdana Damięckiego i Tadeusza Sieczkowskiego – jeden z najbardziej charakterystycznych zabytków Gdyni. Zbudowany na Molo Południowym rok przed wybuchem II wojny światowej miał być centrum żeglarstwa, ale nigdy tej funkcji nie pełnił. Dziś jest tu Wydział Nawigacyjny Akademii Morskiej z ogólnodostępnym planetarium i pływalniami.

BUDYNEK SĄDU REJONOWEGO, PL. KONSTYTUCJI 5



Zaprojektowany przez Z. Karpińskiego, T. Sieczkowskiego i R. Soltyńskiego, zbudowany w 1936 r. Ten gmach dzięki awangardowej, śmiałej architekturze i dziś jest jednym z symboli nowoczesnej Gdyni.

KAMIENICA ORŁOWSKICH, UL. ŚWIĘTOJAŃSKA 68



Zbudowana w 1936 r. zwraca uwagę rzeźbiarską bryłą, na którą składają się dwie przenikające części. Charakterystyczna elewacja z kamiennych płyt piaskowca. Przed wojną na parterze znajdował się elegancki dom towarowy, dziś – salon prasy i książki.

WILLA BLIŹNIAĆA, UL. KORZENIOWSKIEGO 25/25A



Wzniesiona w 1936 r. w stylu modernizmu wg projektu znanej gdyńskiej spółki architektów Zbigniewa Kupca i Tadeusza Kossaka. Asymetryczne elewacje budynku obłożone są charakterystycznymi żółtymi płytkami. Jest przykładem szlachetnego funkcjonalizmu.

WILLA HRABINY ŁOSIOWEJ, UL. KORZENIOWSKIEGO 7



Popularnie zwana „Łosiówką” – zaprojektowana została przez spółkę architektoniczną Zbigniew Kupiec – Tadeusz Kossak. Jest jednym z najlepszych gdyńskich przykładów tzw. funkcjonalizmu kubicznego. Obecnie znajduje się tu Sąd Marynarki Wojennej.

WILLA MARIANA PIOTROWSKIEGO, UL. SIEROSZEWSKIEGO 1 A



Budynek modernistyczny o prostej bryle, wg projektu Zbigniewa Kupca i Tadeusza Kossaka, powstał w 1937 r. Niezwykle ciekawy przykład modernistycznej architektury, charakteryzującej się uskokami brył, ceramicznymi elementami elewacji, stylowymi oknami.

KAMIENICA A. OGOŃCZYKA – BLOCHA I L. MAZALONA, UL. ŚWIĘTOJAŃSKA 122



Zbudowana w 1936 roku. Szczególnie interesujące jest w niej niebanalne rozwiązanie zaokrąglonego narożnika z przeszklonym pionem ogrodów zimowych i faliste balkony.

BUDYNEK ZUS, UL. 10 LUTEGO 24



Zaprojektowany przez Romana Piotrowskiego jako siedziba Zakładu Ubezpieczeń Społecznych, zrealizowany w latach 1935-36. Jeden z symboli modernistycznej architektury Gdyni. Charakterystyczna dla stylu – duża powierzchnia okien, jasna elewacja, prosta forma. Po wojnie był siedzibą Polskich Linii Oceanicznych, dziś mieszczą się tu różne firmy i instytucje.

KAMIENICA PRĘCZKOWSKICH, SKWER KOŚCIUŻKI 10-12



Jedna z pierwszych, modernistycznych kamienic realizowana etapami w latach 1928-1937. Projektant – Tadeusz Jedrzejewski zastosował zaokrąglenia ścian nawiązujące do architektury okrętowej i wieżyczkę kojarzącą się z mostkiem kapitańskim.

DOM WIELORODZINNY „OPOLANKA”, UL. PIOTRA SKARGI 9



Budynek w centralnym miejscu Kamiennej Góry, zbudowany w latach 1936-39 wg projektu W. Prochaski. Wyróżnia się dynamiczną bryłą z zaokrąglonymi narożnikami.

BUDYNEK BIUROWY FIRMY POLSKAROB, UL. KORZENIOWSKIEGO 8/10



Jeden z nielicznych budynków biurowych na Kamiennej Górze. Zbudowany został w latach 1934-35 wg projektu St. Płoskiego i K. Krzyżanowskiego jako siedziba towarzystwa transportowego. Ma formę funkcjonalistyczną z nawiązaniem do motywów okrętowych, zaokrąglony narożnik, persypokopowo wysuniętą szklaną nadbudówką i okrągłe okno podcienia wejściowego.

Autorzy fotografii:

Agnieszka Lasota, Krzysztof Stepiński, Michał Szatybelko, Anna Baranowska, Robert Hirsch, PART S.A.



GDYNIA

gdyński modernizm

Modernistyczna Gdynia
nowoczesność i styl



gdyński modernizm



Szanowni Państwo!

Pragniemy zachęcić Państwa do odkrywania walorów modernistycznej architektury Gdyni, dzięki której nasze miasto ma wyjątkowy styl i wdzięk i co ważne - wygodnie, w harmonii z naturą i funkcjonalnie - mieszka się w nim, pracuje i wypoczywa. Dla urbanistów i architektów okresu międzywojennego Gdynia była wyzwaniem. To właśnie w naszym mieście zastosowane zostały przez nich najnowsze wówczas technologie budownictwa i najbardziej charakterystyczne tendencje w architekturze europejskiej. Jest zasługą znakomitych projektantów i światłych inwestorów, że w ciągu zaledwie kilkunastu lat okresu międzywojennego rybaką wioskę przekształcili w piękne i wielkie nowoczesne miasto, zachwycające wówczas i dziś szlachetną prostotą, jakością zastosowanych materiałów i elegancją - kamienic, gmachów użyteczności publicznej, a także budynków przemysłowych.

Choć wybuch II wojny światowej dramatycznie przerwał dzieło rozbudowy Gdyni, to pozostało wspaniałe dziedzictwo, które jest dziś i będzie zapewne dla przyszłych pokoleń projektantów i inwestorów wzorem. Miejmy tego świadomość i bądźmy z tego dziedzictwa dumni.

Prezydent Gdyni
dr Wojciech Szczurek

Urząd Miasta Gdyni
Al. Marszałka Piłsudskiego 52/54, 81-382 Gdynia
tel. 058 668 80 00, fax 058 620 97 98, e-mail: umgdynia@gdynia.pl
Więcej informacji: www.gdynia.pl

- 1 Budynek Sądu Rejonowego, Pl. Konstytucji 5**
Zaprojektowany przez Z. Karpińskiego, T. Sieczkowskiego i R. Sołtyńskiego, zbudowany w 1936 r. Ten gmach dzięki awangardowej, śmiałej architekturze i dziś jest jednym z symboli nowoczesnej Gdyni;
- 2** Zespół Hali Targowej, ul. Wójta Radtkego 38;
- 3 Budynek ZUS, ul. 10 Lutego 24**
Zaprojektowany przez Romana Piotrowskiego jako siedziba Zakładu Ubezpieczeń Społecznych, zrealizowany w latach 1935-36. Jeden z symboli modernistycznej architektury Gdyni. Charakterystyczna dla stylu – duża powierzchnia okien, jasna elewacja, prosta forma. Po wojnie był siedzibą Polskich Linii Oceanicznych, dziś mieszczą się tu różne firmy i instytucje;
- 4** Dom Mieszkalny Funduszu Emerytalnego BGK, ul. 3 Maja 27-31, ul. Batorego 36;
- 5** Dom Marynarza, ul. Jana z Kolna 27;
- 6** Dom Marynarza Szwedzkiego, ul. Jana z Kolna 25;
- 7** Kamienica Hundsdorffów, ul. Starowiejska 7/Abrahama 2;
- 8** Kamienica Zygmunta Peszkowskiego, Skwer Kościuszki 14;
- 9** Kamienica A. Jurkowskiego, Skwer Kościuszki 16;
- 10 Kamienica Pręczkowskich, Skwer Kościuszki 10-12**
Jedną z pierwszych, modernistycznych kamienic realizowaną etapami w latach 1928-1937. Projektant – Tadeusz Jędrzejewski zastosował zaokrąglenia ścian nawiązujące do architektury okrętowej i wieżyczkę kojarzącą się z mostkiem kapitańskim;
- 11 Dom Żeglarza Polskiego, Al. Jana Pawła II 3**
Zaprojektowany przez Bohdana Damińskiego i Tadeusza Sieczkowskiego – jeden z najbardziej charakterystycznych zabytków Gdyni. Zbudowany na Moło Południowym rok przed wybuchem II wojny światowej miał być centrum żeglarstwa, ale nigdy tej funkcji nie pełnił. Dziś jest tu Wydział Nawigacyjny Akademii Morskiej z ogólnodostępnym planetarium i pływalnią;
- 12** Kamienica firmy „Paged”, ul. Świętojańska 44;
- 13 Kamienica Orłowskich, ul. Świętojańska 68**
Zbudowana w 1936 r. zwraca uwagę rzeźbiarską bryłą, na którą składają się dwie przenikające części. Charakterystyczna elewacja z kamiennych płyt piaskowca. Przed wojną na parterze znajdował się elegancki dom towarowy, dziś – salon prasy i książki;
- 14** Kamienica Krenskich, ul. Świętojańska 55/ul. Żwirki i Wigury 4;
- 15 Dom wielorodzinny „Opolanka”, ul. Piotra Skargi 9**
Budynek w centralnym miejscu Kamiennej Góry, zbudowany w latach 1936-39 wg projektu W. Prochaski. Wyróżnia się dynamiczną bryłą z zaokrąglonymi narożnikami;
- 16** Willa Juliana Rummela, ul. Mickiewicza 34;
- 17** Willa Ala, ul. Sienkiewicza 27;
- 18** Budynek mieszkalno – biurowy firmy „Gdynika”, ul. Sienkiewicza 39 (nr w przewodniku 24);
- 19 Budynek biurowy firmy POLSKAROB, ul. Korzeniowskiego 8/10**
Jeden z nielicznych budynków biurowych na Kamiennej Górze. Zbudowany został w latach 1934-35 wg projektu St. Płoskiego i K. Krzyżanowskiego jako siedziba towarzystwa transportowego. Ma formę funkcjonalistyczną z nawiązaniem do motywów okrętowych, zaokrąglony narożnik, peryskopowo wysunięta szklana nadbudówka i okrągłe okno podcienia wejściowego;
- 20 Willa hrabiny Łosiowej, ul. Korzeniowskiego 7**
Popularnie zwana „Łosiówka” – zaprojektowana została przez spółkę architektoniczną Zbigniew Kupiec – Tadeusz Kossak. Jest jednym z najlepszych gdynińskich przykładów tzw. funkcjonalizmu kubicznego. Obecnie znajduje się tu Sąd Marynarki Wojennej;
- 21 Willa Bliźniacza, ul. Korzeniowskiego 25/25a**
Wzniesiona w 1936 r. w stylu modernizmu wg projektu znanej gdynińskiej spółki architektów Zbigniewa Kupca i Tadeusza Kossaka. Asymetryczne elewacje budynku obłożone są charakterystycznymi żółtymi płytkami. Jest przykładem szlachetnego funkcjonalizmu;
- 22 Willa Mariana Piotrowskiego, ul. Sieroszewskiego 1 a**
Budynek modernistyczny o prostej bryle, wg projektu Zbigniewa Kupca i Tadeusza Kossaka, powstał w 1937 r. Niezwykle ciekawy przykład modernistycznej architektury, charakteryzującej się uskokami brył, ceramicznymi elementami elewacji, stylowymi oknami;
- 23 Kamienica A. Ogończyka – Blocha i L. Mazalona, ul. Świętojańska 122**
Zbudowana w 1936 roku. Szczególnie interesujące jest w niej niebanalne rozwiązanie zaokrąglonego narożnika z przeszklonym pionem ogrodów zimowych i faliste balkony;

