

MUZEUM EMIGRACJI w Gdyni

ul. Polska 1, Dworzec Morski

OGŁOSZENIE IDEI PROJEKTU



Wprowadzenie

Emigracja a historia

W historii Polski jest kilka procesów mających decydujący wpływ na kształtowanie się tożsamości narodowej Polaków. Będących istotnym czynnikiem rozwoju państwowości, mających znaczenie dla gospodarki kraju, jego kultury, społecznej kondycji.

Nasze postrzeganie historii Polski zdominowane jest przez wojny, powstania zbrojne, wielowiekową walkę o kształt państwowych granic. Fascynują nas zwycięstwa, często niewykorzystane, militarne klęski, opisujemy martyrologię ludności, ostatnio udział w walce i obaleniu komunistycznego porządku.

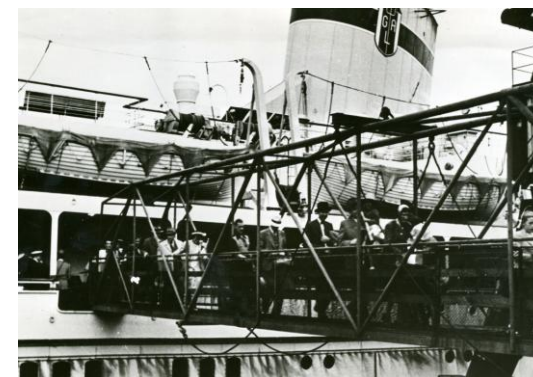
Bez wątplenia jednym z takich procesów towarzyszących polskiej drodze przez historię była i jest emigracja. Towarzyszyła wojnom, rozbiorom i powstaniom. Ale też globalnym zjawiskom wytyczającym etapy rozwoju cywilizacji europejskiej – zniesieniu poddaństwa, kryzysowi agrarnemu, wiejskiej nędzy, industrializacji. Była stałym podmiotem procesów społecznych.

Można nawet mówić o swoistym „etosie emigracyjnym” ukształtowanym w polskiej zbiorowej świadomości. Emigracyjne tony pobrzmiwają przecież nawet w hymnie państwowym, gdzie „...z ziemi włoskiej do Polski” maszerowali legioniści Dąbrowskiego.

Emigracyjną historię na ziemiach polskich zaczęto pisać jeszcze przed rozbiorami – konfederaci barscy, zwolennicy Konstytucji 3 maja, potem czas rozbiorów i fale uchodźców po klęskach kolejnych powstań. Wielka Emigracja, z jej trudnym do przecenienia dorobkiem dla kultury narodowej. I rozwijająca się z zupełnie innych powodów, rosnąca od końca XIX wieku, masowa emigracja zarobkowa.

Wg szacunków emigrowano z ziem polskich w latach 1880 – 1918 głównie do Stanów Zjednoczonych, krajów europejskich oraz Brazylii i Argentyny:

Kierunek emigracji	Liczba emigrantów z Polski
Stany Zjednoczone	1 900 000
Brazylia	100 000
Argentyna	68 900
Kanada	33 000
Kraje europejskie	800 000
W sumie poza granicami odrodzonej Rzeczypospolitej żyło po zakończeniu I wojny światowej 4 300 000 Polaków	



Dla odrodzonej po rozbiorach II Rzeczypospolitej emigracja stanowiła istotny element polityki państwa. Postrzegana z jednej strony jako osłabianie żywotnych sił narodu, równocześnie była jednak koniecznością wobec niedorozwoju gospodarczego kraju.

Skala emigracji - dwudziestolecie międzywojenne - szacunki

Kierunek emigracji	Liczba emigrantów z Polski*
zamorska - emigracja	791 110 (ok. 800 tys.)
reemigracja	170 514 (ponad 170 tys.)
europejska - emigracja	1 414 962 (ok. 1,5 mln)
reemigracja	985 774 (prawie 1 mln)
suma emigracja 2 206 072 (ponad 2,2 mln)	
suma reemigracja 1 156 288 (prawie 1,2 mln)	
bilans 20-lecia ponad 1 mln trwale wyemigrowało	



* Szacunki trudne ze względu na nie zawsze kompatybilne dane, czasami ich brak, dlatego bezpieczniej pisać jak w nawiasach, choć liczby szczegółowe podawane są w źródłach.

Wg krajów emigracji – okres dwudziestolecia międzywojennego

Kraje emigracji	Liczba emigrantów z Polski
USA	270 135
Argentyna	157 579
Kanada	142 768
Brazylia	41 255
Niemcy	637 592
Francja	613 356



W Europie Emigracja europejska w dużej mierze sezonowa - Niemcy- chłopci, robotnicy rolni, Francja – górnicy

Wreszcie emigracja lat II wojny światowej oraz okresu powojennego, i ostatnie ekonomiczne, także polityczne fale emigracji lat PRL-u i III RP.

Okres - faza	Liczba emigrantów
1956	ok. 800 tys.
Lata 80-te	ok. 270 tys.
68 i lata obecne	– brak wiarygodnych danych



Uważa się, że dzisiaj poza granicami kraju żyje od 14 do 17 milionów Polaków

Muzeum Emigracji w Gdyni

Emigracja jest nieodłącznym składnikiem naszej pamięci, dlatego powstanie Muzeum Emigracji to wypełnienie istotnej luki w polskiej polityce historycznej. Trud zgromadzenia pod jednym dachem wszystkich wątków emigracyjnej historii jest zadaniem ambitnym, ale wartym podjęcia. Bo historia emigracji to historia burzliwa i fascynująca. Historia ludzi, często całych rodzin, szukających miejsca do życia – ludzi zdesperowanych, ale też odważnych.

Muzeum Emigracji stawia sobie za cel odpowiedź na pytania, jak, kiedy, dlaczego, dokąd i z jakim skutkiem ruszali mieszkańcy ziem polskich. Poddani cesarzy Austro-Węgier, Prus i Rosji. Później mieszkańcy najjaśniejszej Rzeczypospolitej, wojenni tulacze i obywatele PRL-u.

Istotna będzie też muzealna opowieść o kulisach emigracyjnego biznesu. Bo przerzut tysięcy ludzi między krajami a nawet kontynentami, to był prawdziwy przemysł. Punkty zborne, szlaki transportowe, instytucje zajmujące się emigracyjną logistyką, ludzie żyjący z organizacji przerzutu emigracyjnych mas. Wreszcie porty jako węzły tego systemu transportowego oraz warunki, w jakich do lepszego świata podróżowali Polacy z ziem polskich w czasach zaborów i w dwudziestoleciu międzywojennym.

Port w oczywisty sposób kojarzy się z historią emigracji. Polacy - obywatele imperiów carskiego, habsburskiego i pruskiego, opuszczali ziemię ojczystą w wielkiej mierze właśnie poprzez porty – niemieckie, włoskie, francuskie..., także Danzig/Gdańsk, wreszcie po odzyskaniu niepodległości, od 1923 roku przez Gdynię.

Fenomen emigracji dotyczy niemal każdej polskiej rodziny. Każdy miał lub ma swoich „krewnych za granicą”. Dlatego Muzeum Emigracji powinno i może być miejscem historii każdego z nas.



Dlaczego Gdynia?

To właśnie Gdynia stała się „oknem na świat” II Rzeczypospolitej, symbolem jej aspiracji, marzeń i możliwości. Stąd w ten świat ruszali wielkopolscy chłopci, podhalańscy górale, Kaszubi, mieszkańcy Kresów, ale też Witold Gombrowicz czy Jan Kiepura. Gdynia zatem jak żadne inne miejsce w Polsce predestynowana jest do gromadzenia i popularyzowania wiedzy o naszym wychodźstwie.

W latach II Rzeczypospolitej powstał tu cały system obsługi ruchu emigranckiego. Oprócz Dworca Morskiego - przyszłej siedziby Muzeum Emigracji, zbudowano w dzielnicy Grabówek Obóz (Etap) Emigracyjny - istnieje do dzisiaj. Był to nowoczesny w skali europejskiej kompleks budynków w których przybywające z całego kraju emigranckie grupy przygotowywały się do opuszczenia kraju. Połączony był z Dworcem Morskim bocznica kolejową dowożąca emigrantów wprost pod burtę statku.

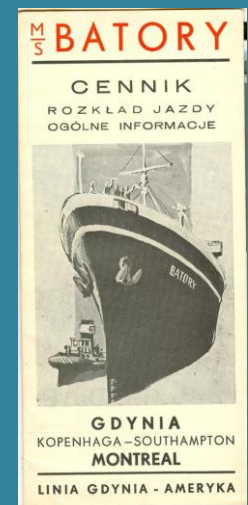
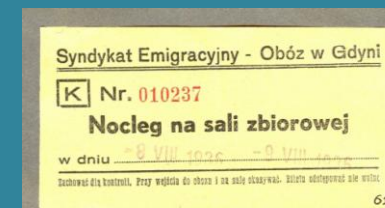
Na odludziu w tzw. Babich Dolach zbudowano szpital kwarantanny - także wykorzystywany m.in. do leczenia emigrantów. Komunikację szpitala z portem zapewnić miała "Samarytanka" - motorówka sanitarna - pierwszy produkt w historii gdyńskiej stoczni. "Samarytanka" także zachowała się i powinna stać się cennym eksponatem Muzeum. Dziś jest własnością upadłej Stoczni Gdynia.

W pobliskim Wejherowie istnieje do dzisiaj budynek pierwszego polskiego Etapu Emigracyjnego. Funkcjonował do czasu zbudowania kompleksu w Grabówku.

Także Gdańsk ma swą emigrancką historię. Przez gdański port w czasach pruskich i później w latach Wolnego Miasta ekspediowano transporty emigrantów z ziem polskich. Funkcjonował w Gdańsku Nowym Porcie polski etap emigracyjny. W miarę rozwoju Gdyni ciężar polskiego ruchu emigracyjnego przenosił się do powstającego portu. Pomagały w tym także akty prawne, które preferowały Gdynię jako polskie centrum wychodźstwa.

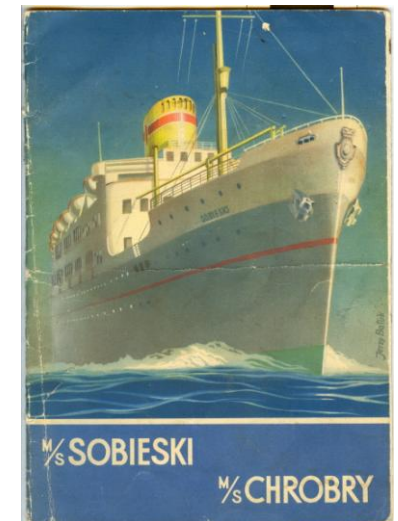
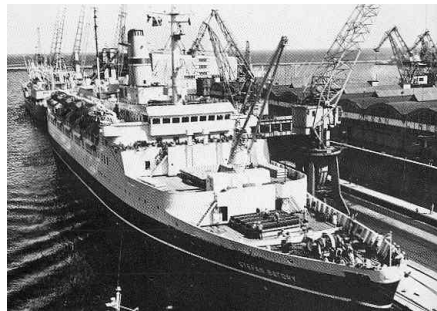


GDYNIA. Dworzec portowy



Dlaczego Gdynia?

Efektom aktywnej polityki emigracyjnej II Rzeczypospolitej było konsekwentne budowanie floty statków pasażerskich. Pierwsze trzy kupione z drugiej ręki wyspecjalizowane były w obsłudze ruchu emigranckiego. Pod polską banderą nosiły, kojarzone z emigracyjną historią, nazwy "Polonia", "Kościuszko", "Pułaski". Przeszły do naszej morskiej legendy m.in. za sprawą książek Karola Olgierda Borchardta. Ich rolę przejęły później, budowane już specjalnie na polskie zamówienie dwie pary nowoczesnych motorowców "Piłsudski" i "Batory" oraz "Sobieski" i "Chrobry". Cumowały przy Dworcu Morskim uroczyście, ze łzami żegnane były przed kolejnymi podróżami.



Wciąż żyją w Gdyni kapitanowie i marynarze pływający, choć już w latach powojennych, na polskich "pasażerach" - "Batorym" i jego następcy - ostatnim polskim transatlantyku "Stefan Batory". Dworzec Morski, Etap Emigracyjny, kwarantanna, emigracyjna historia Wejherowa i Gdańska, wreszcie pamięć o gdyńskiej flocie pasażerskiej i gdyńianach którzy tę historię tworzyli to dostatecznie mocne argumenty za lokalizacją właśnie tutaj Muzeum Emigracji.



Dworzec Morski przy ul. Polska 1

Gdynia – miasto i port – pomysł i duma II Rzeczypospolitej, od momentu swego powstania stała się centrum polskiej emigracji. Powstawały instytucje i budowle nastawione na obsługę emigrantów. Pojawiła się specjalistyczna flota. W porcie zbudowano, istniejący do dzisiaj, budynek Dworca Morskiego zlokalizowany pod adresem **ul. Polska 1**. Podziwiana i budząca uznanie architektów bryła budynku, łączy nurt modernizmu z kubizmem. Obiekt oddany do użytku w 1932 r. był miejscem, w którym tysiące osób żegnały stary kraj i przez, który wielu wracało. Jest to więc obiekt silnie wpisany w historię polskiej emigracji, budynek objęty opieką konserwatorską, o gabarytach w pełni zaspokajających potrzeby emigracyjnej placówki muzealnej.



Dlatego Gdynia, Dworzec Morski

- miejsce, w którym zbiegały się polskie emigracyjne szlaki.

"POLSKA 1" dzięki rewitalizacji Dworca Morskiego i zlokalizowaniu w jego wnętrzach Muzeum Emigracji stanie się jednym z najbardziej znanych gdyńskich adresów, obowiązkowym wręcz punktem na turystycznej mapie Gdyni.

Dlaczego zdecydowaliśmy się budować centrum gromadzące i popularyzujące wiedzę o polskiej emigracji, dlaczego właśnie w Gdyni, czy Dworzec Morski to właściwe miejsce dla takiej placówki?

W tym właśnie budynku powstać ma nowatorskie centrum, którego głównym elementem będzie nowoczesne Muzeum Emigracji. Wykorzystujące najnowsze tendencje w prezentowaniu historii, wzbogacone o funkcje turystyczne i handlowe Muzeum, wkomponowane w infrastrukturę portową stanie się zupełnie nową jakością w gdyńskim pejzażu.

Rozpoczął się już proces urbanizacji Mola Rybackiego, tereny Stoczni "Nauta" także w nieodległej przyszłości zmienią się z przemysłowych w miejskie. Naturalnym ich przedłużeniem i mocnym zwieńczeniem reprezentacyjnej Gdyni powinny się stać okolice Dworca Morskiego.



Istotne daty – rocznice dla idei projektu

- **18 grudnia** – Międzynarodowy Dzień Emigrantów
- **2 maja** – ustanowiony przez Senat RP Dzień Polonii i Polaków za Granicą
- **13 sierpnia** – pierwsi emigranci wypływają z Gdyni na „Kentucky”

