

**Zintegrowany Plan Zrównoważonego Rozwoju
Obszarów Miasta Gdyni
w zakresie miejskich obiektów kulturalnych,
obiektów usługowych i handlowych oraz
działań rewitalizacyjnych
(ZIPROM)**

Gdynia, październik 2011

Spis treści

1.	WPROWADZENIE	3
2.	CHARAKTERYSTYKA AKTUALNEJ SYTUACJI W MIEŚCIE.....	4
2.1.	Uwarunkowania przestrzenne	4
2.2.	Uwarunkowania środowiskowe	6
2.3.	Dziedzictwo kulturowe Gdyni	8
2.4.	Infrastruktura techniczna.....	9
2.5.	Rozwój społeczno-gospodarczy	13
2.5.1.	Rozwój społeczny	13
2.5.2.	Rozwój gospodarczy.....	20
3.	OBSZARY PROBLEMOWE / ROZWOJOWE I PLANOWANE PRZEDSIĘWZIĘCIA	31
4.	WIZJA, CELE, UZASADNIENIE I OCZEKIWANE EFEKTY ZIPROM	53
5.	INDYKATYWNY PLAN FINANSOWY	55
	Spis tabel, wykresów i rycin	57

1. WPROWADZENIE



Zintegrowany Plan Zrównoważonego Rozwoju Obszarów Miasta Gdyni w zakresie miejskich obiektów kulturalnych, obiektów usługowych i handlowych oraz działań rewitalizacyjnych (ZIPROM) prezentuje powiązane ze sobą przedsięwzięcia miejskie, których realizacja ma na celu doprowadzenie do trwałej poprawy środowiskowych, społecznych i gospodarczych uwarunkowań dla życia mieszkańców i inwestowania przedsiębiorców w wyznaczonym obszarze Miasta. Opracowany został w oparciu o wizję strategicznego rozwoju oraz wybrane cele określone w Strategii Rozwoju Gdyni 2003-2013 (Uchwała nr IX/182/2003 Rady Miasta Gdyni z dnia 25.06.2003 r.) na potrzeby realizacji planowanych inwestycji finansowanych przez partnerów prywatnych z udziałem środków europejskich.

Inwestycje w partnerstwach publiczno-prywatnych i innych projektach miejskich objętych zintegrowanymi planami zrównoważonego rozwoju obszarów miejskich mogą być finansowane ze środków Inicjatywy JESSICA (rozporządzenie Komisji Europejskiej (WE) nr 1828/2006 z dnia 8 grudnia 2006 r. *(ze zmianami)*) oraz tzw. Rozporządzenie Wykonawcze ustanawiające zasady dotyczące Europejskiego Funduszu Rozwoju Regionalnego).

Pilotażowe wdrażanie Inicjatywy JESSICA w Polsce odbywa się m.in. w ramach Regionalnego Programu Operacyjnego dla Województwa Pomorskiego na lata 2007-2013 (RPO WP), Osi Priorytetowej 3: Funkcje miejskie i metropolitalne, Działania 3.3: Infrastruktura rozwoju miast – wsparcie pozadotacyjne. W realizacji tego Działania utworzono Fundusz Rozwoju Obszarów Miejskich, z którego, dzięki zastosowaniu odnawialnych instrumentów inżynierii finansowej, będą obsługiwane planowane przedsięwzięcia. Środki z Funduszu umożliwić mogą realizację projektów inwestycyjnych kluczowych dla dalszego rozwoju społeczno-gospodarczego naszego Miasta.

Zintegrowany Plan Zrównoważonego Rozwoju Obszarów Miasta Gdyni (...) przedstawia zakres planowanych przemian funkcjonalnych we wskazanych fragmentach lub obiektach Miasta oraz związanych z nimi potencjalnych korzyści.

Niniejszy dokument będzie wykorzystany do wniosku aplikacyjnego o finansowanie przedsięwzięć z Funduszu Rozwoju Obszarów Miejskich, wobec czego jego treść uwzględnia kryteria wyznaczone dla ZIPROM przez Instytucję Zarządzającą RPO WP. W dokumencie przedstawiono ogólną charakterystykę aktualnej sytuacji w Mieście w zakresie uwarunkowań przestrzennych, środowiskowych, dziedzictwa kulturowego, infrastruktury technicznej i rozwoju społeczno – gospodarczego ze wskazaniem zdiagnozowanych problemów. Następnie, we współpracy z partnerami społecznymi i gospodarczymi, zidentyfikowano i opisano obszary problemowe/rozwojowe Miasta, planowane do realizacji projekty oraz utworzono indykatywny plan finansowy. Cele, uzasadnienie i oczekiwane efekty ZIPROM stanowią podsumowanie dokumentu.

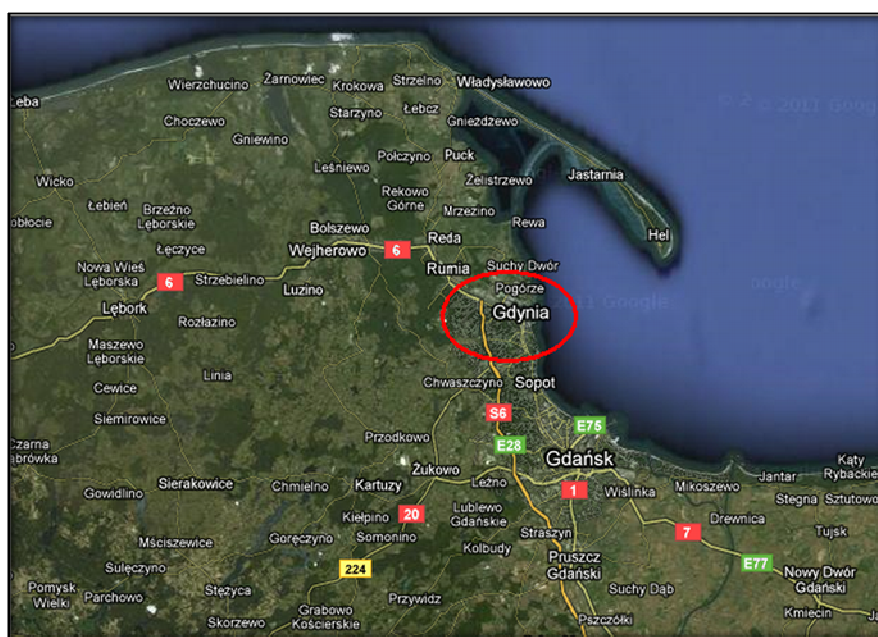
2. CHARAKTERYSTYKA AKTUALNEJ SYTUACJI W MIEŚCIE



2.1 Uwarunkowania przestrzenne

Miasto Gdynia jest gminą będącą jednocześnie miastem na prawach powiatu – zgodnie z art. 91 ustawy z dnia 5 czerwca 1998 r. o samorządzie powiatowym. Gdynia położona jest w północnej części Polski, nad Morzem Bałtyckim, w województwie pomorskim. Wraz z Gdańskiem, stolicą województwa, oraz Sopotem tworzy aglomerację zwaną Trójmiastem. Graniczy z powiatami ziemskimi: kartuskim, puckim, wejherowskim oraz powiatami grodzkimi: Gdańskiem i Sopotem. Ogólna powierzchnia Miasta wynosi 13 514 ha, a liczba ludności 242 451 mieszkańców (wg stanu na dzień 31.12.2010 r.), co sytuuje Gdynię na drugim miejscu pod względem zaludnienia w województwie pomorskim.

Rycina 1: Lokalizacja Gdyni na mapie Polski



Źródło: www.google.pl/maps

Granice lądowe Gdyni wynoszą 52,3 km, natomiast morskie 15,1 km, z czego ponad połowę stanowią obszary klifowe. Miasto położone jest na granicy dwóch odmiennych regionów fizyczno-geograficznych - Pobrzeża Kaszubskiego i Pojezierza Kaszubskiego, w obrębie następujących jednostek geograficznych: Pradolina Kaszubska, Kępa Redłowska, Kępa Oksywska, Obniżenie Redłowskie oraz Wysoczyzn: Gdańskiej i Chwaszczyńskiej przedzielonych Doliną Rzeki Kaczej i jej dopływu.

Miasto Gdynia na mocy Uchwały nr III/82/98 Rady Miasta Gdyni z dnia 30 grudnia 1998 r. podzielone jest na 22 dzielnicowe wspólnoty samorządowe. Duże dysproporcje pod względem zarówno wielkości dzielnic, jak i liczby ich mieszkańców wynikają z uwarunkowań historycznych.

Rycina 2: Dzielnice Gdyni



Źródło: www.google.pl/maps

Ze względu na położenie geograficzne Gdynia stanowi ważny węzeł komunikacyjny o znaczeniu krajowym i międzynarodowym. Aglomeracja Trójmiejska, w skład której wchodzi Gdynia, objęta jest dwoma kluczowymi dla ruchu tranzytowego międzynarodowymi korytarzami transportowymi:

- Korytarz IA (Helsinki-Tallin-Ryga-Kaliningrad-Gdańsk-Gdynia),
- Korytarz VI (Gdynia-Gdańsk-Katowice-Żylna).

Strukturę systemu transportowego Trójmiasta i rozmieszczenie głównych ulic determinuje pasmowy układ przestrzenny aglomeracji. Kluczową rolę w systemie drogowym na obszarze Gdyni pełnią:

- dwie arterie o przebiegu południkowym: wewnętrzna tzw. Trasa Średnicowa, (droga wojewódzka nr 468, w obrębie Gdyni składająca się z ulic: Morskiej, Śląskiej, Piłsudskiego, Władysława IV i Al. Zwycięstwa), łącząca drogi krajowe nr 1 i 7 z drogą krajową nr 6 oraz zewnętrzna - Trasa Obwodowa Trójmiasta (droga krajowa nr 6);
- dwa połączenia równoleżnikowe ww. arterii: ul. Wielkopolska/ul. Chwaszczyńska (droga wojewódzka nr 474 przechodząca w drogę krajową nr 20), a także ul. Chwarznieńska przejmująca ruch z ul. Małolackiej, Wielkokackiej i Kieleckiej/Rolniczej;

oraz

- Trasa Kwiatkowskiego tworząca główne połączenie drogowe Portu Gdynia z Obwodową Trójmiasta i Autostradą A1, obsługujące międzynarodowy ruch pasażerski i towarowy w układzie północ – południe.

Układ transportu zbiorowego w Gdyni tworzą:

- sieć linii ulicznego transportu zbiorowego (70 linii autobusowych oraz 12 linii trolejbusowych, organizowanych przez Zarząd Komunikacji Miejskiej w Gdyni);
- linia Szybkiej Kolei Miejskiej SKM (jako integralna część PKP), zapewniająca sprawne poruszanie w obrębie całego Trójmiasta oraz na trasie Słupsk-Tczew.

Port Gdynia jest jednym z trzech polskich portów ustawowo uznanym za port o podstawowym znaczeniu dla gospodarki narodowej. Dzięki inwestycjom infrastrukturalnym Miasta Gdyni we współpracy z Portem Gdynia (budowa Trasy Kwiatkowskiego oraz przebudowa ul. Janka Wiśniewskiego) zapewniono połączenie gdyńskiego portu z systemem dróg krajowych (Obwodowa Trójmiasta) i międzynarodowych (autostradą A1), przyczyniając się tym samym do poprawy jego konkurencyjności. Port Gdynia, oprócz obsługi ładunków w terminalach, oferuje najważniejsze liniowe połączenia promowe Polski ze Skandynawią. Gdyński port jest ważnym ogniwem VI Korytarza Transeuropejskiej Sieci Transportowej TEN-T.

Gdynia jest również ważnym węzłem kolejowym o znaczeniu krajowym i międzynarodowym. Magistrala kolejowa Gdynia – Gdańsk – Warszawa stanowi początek międzynarodowego ciągu E65 Gdynia – Warszawa – Wiedeń – Rijeka i wraz z odcinkiem Katowice – Zwardoń - Żilina łączy aglomerację trójmiejską z warszawską i katowicką. Dostępne są również bezpośrednie połączenia krajowe w kierunku zachodnim i południowo-zachodnim (Szczecin, Poznań, Wrocław) oraz wschodnim i południowo-wschodnim (Olsztyn, Białystok).

Połączenia lotnicze zarówno krajowe, jak i międzynarodowe zapewnia Port Lotniczy im. Lecha Wałęsy w Gdańsku Rębiechowie, należący do lotniczej Transeuropejskiej Sieci Transportowej (sieć TEN-T), położony w odległości ok. 25 km od centrum Gdyni. Na obszarze Gdyni i Kosakowa, na terenie byłego lotniska wojskowego, powstaje Port Lotniczy Gdynia – Kosakowo. Docelowo będzie on obsługiwał ruch lotnictwa ogólnego (General Aviation), loty cargo oraz ruch pasażerski (loty czarterowe). Realizowana inwestycja pozwoli na utworzenie nowoczesnego obszaru usług lotniczych, a tym samym znacząco wpłynie na poprawę dostępności komunikacyjnej Gdyni, jak i całego województwa pomorskiego.

2.2 Uwarunkowania środowiskowe

Gdynia rozpościera się na obszarze dwóch regionów fizyczno-geograficznych: Pobrzeża Kaszubskiego i Pojezierza Kaszubskiego. Regiony te charakteryzują się dużą indywidualnością, co znajduje odzwierciedlenie w zróżnicowaniu środowiska przyrodniczego na terenie Miasta. Można w nim wyodrębnić pięć typów krajobrazu. Są to:

- równina wierzchowiny wysoczyzny morenowej (Kępa Oksywska);
- pagórkowate, pofałdowane wierzchowiny wysoczyzny morenowej (Kępa Redłowska, Dąbrowa, Karwiny, Chwarzno, Wiczlino);

- strefy krawędziowe wysoczyzny morenowej, strefy zboczowe i formy dolinne (dolina rzeki Kaczej, Strugi Cisowskiej, Potoku Demptowskiego oraz Klif Redłowski i Oksywski);
- płaskodenne doliny (Pradolina Redy-Łeby otaczająca Kępę Oksywską zwaną Meandrem Kaszubskim oraz Obniżenie Redłowskie);
- dna dolin w obrębie wierzchowiny wysoczyzny morenowej (wąskie doliny rzeki Kaczej, obniżenie rynnowe w Wielkim Kacku).

Nadmorskie położenie oraz zróżnicowane ukształtowanie terenu Miasta ma wpływ na klimat i występującą tu roślinność.

Zasadnicze cechy klimatu Gdyni wynikają z jej położenia nad Zatoką Gdańską. Umiarkowany, przejściowy (kontynentalno-morski) klimat łagodzi zimowe spadki temperatur oraz powoduje przyjemne ochłodzenie w miesiącach letnich. Bliskość Morza Bałtyckiego pozwala korzystać z dobroczynnych właściwości jodu, czemu sprzyja również fakt, iż Gdynia należy do najbardziej nasłonecznionych miejsc w Polsce. Wiatry wieją przeważnie z kierunku zachodniego i południowo-zachodniego, a na otwartych na Zatokę Gdańską terenach Miasta występuje, szczególnie wiosną, cyrkulacja bryzowa.

Gdynia pod względem zapotrzebowania na wodę jest samowystarczalna, gdyż posiada duże zasoby dobrych jakościowo wód podziemnych. Największym ze zbiorników podziemnych na terenie Miasta jest Główny Zbiornik Wód Podziemnych nr 110 Pradoliny Kaszubskiej i rzeki Redy. W Gdyni wyznaczono kilka stref ochronnych dla ujęć wód podziemnych, co ma istotny wpływ na zagospodarowanie i użytkowanie terenów w Mieście.

Niemal połowę powierzchni Gdyni zajmują lasy (45% powierzchni Miasta), z czego większość to lasy wchodzące w skład Trójmiejskiego Parku Krajobrazowego i rezerwatów, które podlegają ochronie na podstawie ustawy o ochronie przyrody.

Trójmiejski Park Krajobrazowy tworzą dwa rozległe kompleksy leśne, północny i południowy, o łącznej powierzchni prawie 20 tys. ha. Na terenie Gdyni znajduje się tylko część Parku, który, oprócz funkcji ochrony przyrody, pełni również ważną rolę ośrodka rekreacyjnego.

W granicach Miasta znajdują się cztery rezerваты o łącznej powierzchni ok. 170 ha. Największym spośród nich jest rezerwat krajobrazowy „Kępa Redłowska” (120 ha), który znajduje się w południowo-wschodniej części Gdyni, na wschodnich zboczach Kępy Redłowskiej (obejmuje również brzeg klifowy). Jest to jeden z najstarszych rezerwatów w Polsce. Kolejnym, dużo mniejszym rezerwatem, jest rezerwat leśny „Cisowa” (25 ha), umiejscowiony w północno-zachodniej części Gdyni, obejmujący swoim terenem krawędziową wysoczyznę morenową. Dwa mniejsze rezerваты to: rezerwat leśny „Łęg na Swelinia” (13 ha) na granicy Gdyni i Sopotu oraz rezerwat leśny „Kacze Łęgi” (9 ha) położony w południowo-wschodniej części Gdyni, obejmujący leśną strefę krawędziową.

Do obszarów Natura 2000 projektowanych na terenie Gdyni należy Ostoja Orłowsko-Redłowska (Klify Orłowsko-Redłowskie) o planowanej powierzchni ok. 140 ha. Według stanu na wrzesień

2011 r. obszar ten znajdował się w wykazie projektowanych obszarów Natura 2000, które zostały wskazane do włączenia do sieci obszarów Natura 2000 przez Ministerstwo Środowiska.

2.3 Dziedzictwo kulturowe Gdyni

Powstanie Gdyni jest jednym z największych dokonań nie tylko okresu II Rzeczypospolitej, ale całej najnowszej historii Polski. Budowa Miasta na miejscu niewielkiej wsi rybackiej w ciągu zaledwie kilkunastu lat była przedsięwzięciem unikatowym w skali europejskiej.

Miasto posiada liczne obiekty cenne kulturowo, które charakteryzują się znaczną różnorodnością historyczną i przestrzenną. Ponieważ Gdynia jest miastem stosunkowo młodym, większość zabytków pochodzi z początku XX wieku, jednak można tu znaleźć także obiekty o dłuższej historii. Korzenie Miasta sięgają wielowiekowej tradycji osadnictwa wiejskiego oraz krótszej tradycji osadnictwa letniskowego. Z tego powodu zasoby kulturowe Gdyni można zakwalifikować do dwóch grup zespołów:

- 1) zespoły architektoniczne i urbanistyczne z okresu budowy zrębów Miasta, tj. z okresu dwudziestolecia międzywojennego (w tym obiekty o wartościach ogólnopolskich i europejskich);
- 2) zespoły osadnictwa przedmiejskiego, pochodzące sprzed lat 20. XX wieku.

Modernistyczne zespoły architektoniczne i urbanistyczne z okresu dwudziestolecia międzywojennego są najbardziej charakterystyczne i najcenniejsze dla Gdyni. Stanowią źródło tożsamości historycznej Miasta. Z uwagi na genezę historyczną budynki pochodzące z czasów międzywojennych i późniejszych różnią się typem zabudowy, profilem funkcjonalnym i skalą. Tak więc wyodrębnia się następujące typy historyczno-przestrzenne zabudowy w Gdyni:

- zespół urbanistyczny Śródmieścia Gdyni;
- zespół letniskowo-willowy Kamiennej Góry;
- zespół willowo-letniskowy Orłowa;
- zespół Dowództwa Floty i koszar Marynarki Wojennej na Oksywiu wraz z zespołem mieszkaniowym;
- zespół tzw. "szkół morskich" na Grabówku;
- zespół budowli przemysłowo-magazynowych, dworcowych oraz administracyjnych portu handlowego;
- zespół zabudowy dzielnicy mieszkaniowej Działki Leśne;
- zespół urbanistyczny Małego Kacka;
- zespoły domów urzędniczych i robotniczych w Grabówku;

- zespół zabudowy Wzgórza Św. Maksymiliana;
- zespół urbanistyczny domów jednorodzinnych i bliźniaczych TBO w Redłowie;
- domy Zakładu Ubezpieczeń Społecznych;
- osiedle "TOR" na Witominie;
- zespół stacji kolejowej Gdynia Wielki-Kack.

Cennymi obiektami i miejscami dla Gdyni są elementy zespołów fortyfikacji z lat 40. i 50. XX w. (zespół baterii nadbrzeżnej w Redłowie, na Oksywiu, zespół stanowiska dowodzenia i schronów na Cyplu Redłowskim) oraz 15 historycznych cmentarzy.

Na terenie dzisiejszego Miasta zachowały się budynki ze wszystkich etapów historii Gdyni. Obecnie, tj. w 2011 r., Miasto posiada 59 zespołów i obiektów wpisanych do rejestru zabytków nieruchomych oraz 2 stanowiska archeologiczne wpisane do rejestru zabytków.

2.4 Infrastruktura techniczna

Zaopatrzenie w wodę

Miasto Gdynia zaopatrywane jest w wodę z gdyńskiego systemu wodociągowego obejmującego swym zasięgiem kilka miast: Gdynię, Rumię, Redę, Wejherowo i część gmin wiejskich: Kosakowo i Wejherowo – zrzeszonych w Komunalnym Związku Gmin „Dolina Redy i Chylonki” oraz część sąsiedniej gminy Puck. Układ sieci i obiektów tworzy zbiorczy system wodociągowy i kanalizacyjny, zaspokajający potrzeby ponad 370 tys. mieszkańców.

Gdyński wodociąg zasilany jest z 7 ujęć wód głębinowych o łącznej zdolności produkcyjnej 121 824 m³/d. Wszystkie źródła wody podają wodę do wspólnego układu sieci wodociągowej poprzez pompownie sieciowe i pompownie II. stopnia na ujęciach. Na etapie realizacji są wodociągi na obszarze Chwarzna-Wiczlina, który stanowi główny kierunek rozwoju budownictwa mieszkaniowego Miasta. Na terenie Gdyni istnieją również zakładowe ujęcia wód głębinowych m. in. „Portowe”, ujęcie „EC-III”, „Szpitala PCK”, Stoczni Gdynia oraz „Marynarki Wojennej”.

W ostatnich latach zmniejszyła się częstotliwość występowania niekorzystnych zjawisk w eksploatacji sieci wodociągowej, takich jak awaryjność, spadki ciśnienia, niedobory, itp. Obserwowane są także tendencje do stopniowego zmniejszania poboru wody przez przemysł. Gdynia nie jest zagrożona deficytem wodnym, zapewniona jest rezerwa wydajności źródeł i urządzeń do produkcji wody oraz dobre ciśnienie wody w poszczególnych strefach ciśnienia wodociągowego.

Kanalizacja sanitarna

Na obszarze Miasta Gdyni istnieje rozdzielczy, grawitacyjno-pompowy system kanalizacji sanitarnej. Ścieki sanitarne odprowadzane są do grupowej mechaniczno-biologicznej oczyszczalni

ścieków zlokalizowanej w Dębogórze (gmina Kosakowo). Oczyszczalnia przyjmuje i oczyszcza ścieki komunalne z terenu Gdyni, Rumi, Redy, Wejherowa i innych mniejszych, okolicznych miejscowości. Oczyszczone ścieki odprowadzane są otwartym kanałem, częściowo krytym w obrębie miejscowości Kazimierz, Mosty i Mechelinki, do Zatoki Puckiej na terenie wsi Mechelinki. Ścieki oczyszczone odprowadzane są do Zatoki Puckiej na odległość ponad 2,3 km od linii brzegowej kolektorem głębokowodnym (pod dnem morskim), zakończonym zestawem dyfuzorów zamontowanym na głębokości ok. 8 m. W 2010 r. w zlewni oczyszczalni mieszkało ok. 360 000 mieszkańców, a obciążenie oczyszczalni szacowane było na poziomie 420 000 RLM (docelowo, dla roku 2030 - 550 000 RLM), przy aktualnej średniej dobowej ilości ścieków ok. 55 000 m³/db.

Po zakończonej w czerwcu 2009 r. rozbudowie i modernizacji oczyszczalnia spełnia najostrzejsze wymagania dotyczące jakości ścieków oczyszczonych, dysponując jednocześnie kompleksową gospodarką osadową wraz ze spalarnią odwodnionych osadów ściekowych i własnym składowiskiem popiołu.

W sieć kanalizacji sanitarnej wyposażane są obecnie tereny w dzielnicy Chwarzno – Wiczlino w ramach projektu dofinansowanego ze środków Unii Europejskiej. PEWiK prowadzi również inwestycje polegające m.in. na wymianie kanałów o zbyt małej przepustowości, budowie i modernizacji pompowni oraz stacji uzdatniania i ujęcia wody.

Odprowadzanie wód deszczowych

Miasto Gdynia położone jest w zlewni Zatoki Gdańskiej i Zatoki Puckiej. System odwodnienia Miasta funkcjonuje w oparciu o naturalne ciekі powierzchniowe oraz wybudowane kanały deszczowe systemu rozdzielczego. Budowa sieci kanalizacji deszczowej została zapoczątkowana w latach 1928 – 1932, większa jej część została zbudowana w latach 1960 - 1990. Najlepiej uzbrojone są centralne dzielnice Gdyni: Śródmieście, Wzgórze Św. Maksymiliana, Redłowo i Witomino. Pozostałe dzielnice (np. Gdynia Zachód) posiadają fragmentaryczną sieć kanalizacji deszczowej budowaną dla celów budownictwa mieszkaniowego. Łączna długość kanałów deszczowych na terenie Gdyni wynosi ok. 300 km. Większość ścieków deszczowych odprowadzana jest do odbiorników bez podczyszczania. Brak jest również optymalnej ilości zbiorników retencyjnych, które zapewniłyby stabilność gospodarki wodnej na tym terenie. Aktualnie istnieją cztery zbiorniki retencyjne: na potoku Źródło Marii – zbiornik suchy „Krykulec” o pojemności 66 650 m³, na Strudze Cisowskiej na terenie supermarketu „Tesco” i dwa na terenie starego Chwarzna, o pojemności 2300 m³ i 1600 m³. Stan techniczny miejskiej sieci kanalizacji deszczowej charakteryzuje się znacznym zużyciem.

W 2006 roku opracowana została koncepcja budowy i modernizacji systemu odprowadzania wód opadowych w Gdyni, która jest sukcesywnie realizowana ze środków budżetu Miasta oraz budżetu Unii Europejskiej. W ramach projektu pn.: „Ochrona wód Zatoki Gdańskiej - budowa i modernizacja systemu odprowadzania wód opadowych w Gdyni”, finansowanego z Funduszu Spójności Unii Europejskiej zrealizowano w latach 2009 - 2010 budowę ok. 1,75 km kanałów

deszczowych w ulicach Orłowskiej, Popiela i Króla Jana III wraz z budową urządzeń podczyszczających przed wylotem do rzeki Kaczej natomiast od września 2011 do końca 2012 r., zostanie zbudowane ok. 1,5 km oraz poddanych renowacji ok. 1,7 km kanałów deszczowych w al. Marszałka Piłsudskiego i ul. Legionów - wraz z budową ośmiu urządzeń podczyszczających przed wylotami kanałów deszczowych do Zatoki Gdańskiej.

Zaopatrzenie w energię elektryczną

Źródłami zasilania w energię elektryczną Gdyni jest elektrociepłownia EC III Gdynia oraz Krajowy System Elektroenergetyczny (KSE). Elektrociepłownia EC III, zlokalizowana przy ul. Puckiej, posiada dwa generatory o łącznej mocy 110 MW (moc osiągalna 105,2 MW) oraz dwa kotły parowe i wodne. Drugim podstawowym źródłem zasilania Miasta jest Krajowy System Elektroenergetyczny – energia dostarczana jest poprzez elektrownię „Żarnowiec” (zlokalizowaną w miejscowości Czymanowo – powiat wejherowski) oraz stację Gdańsk I (zlokalizowaną w miejscowości Leżno – powiat kartuski). Obiekty te stanowią źródło zasilania dla sieci elektroenergetycznej 110 kV.

Wszystkie linie na terenie Gdyni są liniami napowietrznymi w wykonaniu dwutorowym lub jednotorowym. Łączna ich długość to ok. 60 km, w tym 15,0 km stanowią linie dwutorowe, a ok. 45 km jednotorowe. Stan techniczny linii 110 kV należy określić jako dobry. Ich obciążenie waha się w granicach od kilku do około 72% znamionowej obciążalności długotrwałej. Największe obciążenie charakteryzuje linię w relacji GPZ Chylonia – GPZ Grabówek. Sieć średniego napięcia jest na bieżąco modernizowana i naprawiana, utrzymywana w dobrym stanie.

Zaopatrzenie w gaz

W zakresie dostawy, rozprowadzenia i zużycia gazu ziemnego Gdynia obsługiwana jest przez Pomorskiego Operatora Systemu Dystrybucyjnego Sp. z o.o. Oddział Dystrybucji Gazu w Gdańsku, Rejon Dystrybucji Gazu Rumia. Miasto jest obsługiwane przez 3 punkty dystrybucji gazu (rozdzielnie): Gdynia, Rumia i Sopot. Gdynia jest zasilana w gaz ziemny poprzez gazociąg wysokiego ciśnienia, o ciśnieniu nominalnym PN 6,3 MPa z kierunku Włocławka. Od stacji gazowej wysokiego ciśnienia w Wiclinie gaz rozprowadzany jest w dwóch kierunkach:

- do dzielnic: Chwarzno - Wiczlino, Dąbrowa, Karwiny, Wielki Kack i Miasto Sopot;
- do dzielnic: Chylonia, Grabówek, Śródmieście, Redłowo, Witomino i północna dzielnica przemysłowa. Równoległe do niego ułożony jest nowy gazociąg średniego podwyższonego ciśnienia.

Ze względu na to, że przepustowość przesyłowego gazociągu z kierunku Włocławka okazała się perspektywicznie niewystarczająca, w 1990 r. podjęto decyzję o budowie drugiego gazociągu, równoległego do istniejącego. Realizację tej inwestycji rozpoczęto w 1993 r., a ukończono w 2011r.

Zaopatrzenie w ciepło

Źródłem ciepła w zakresie wody grzewczej dla potrzeb centralnego ogrzewania i ciepłej wody użytkowej w Gdyni jest elektrociepłownia EC-III o wydajności 480,3 MW. Osiągalna moc elektryczna elektrociepłowni EC-III wynosi 105,2 MW. EC-III dostarcza również ciepło dla Miasta Rumi. Eksploatacja systemu ciepłowniczego z EC III przez odbiorców z Gdyni podlega Zakładowi Energetyki Ciepłej Eksploatacja Sieci i Węzłów Ciepłych Gdynia - Rumia i jest podzielona na 8 działów: Chylonia, Śródmieście, Obłuże, Witomino, Cisowa, Karwiny Dąbrowa, Redłowo i Rumia. Oprócz zasilania z sieci miejskiej, Okręgowe Przedsiębiorstwo Energetyki Ciepłej na terenie Gdyni posiada 3 lokalne kotłownie gazowe, w których produkowane jest ciepło dla pobliskiego terenu.

Gospodarka odpadami

Podstawowymi źródłami powstawania odpadów są sektor komunalny oraz gospodarczy. Miasto Gdynia posiada zorganizowany system gromadzenia i odbioru odpadów komunalnych. Sukcesywnie wprowadzany jest program selektywnego zbierania odpadów przeznaczonych do odzysku (papier, szkło, tworzywa sztuczne, metale) oraz specjalistycznego unieszkodliwiania (odpady niebezpieczne, wielkogabarytowe, budowlane, ulegające biodegradacji). Wdrożono też system zbiórki leków od ludności i zużytych baterii. Na terenie gminy Wejherowo, we wsi Łężyce, obok starego składowiska odpadów zlokalizowany jest Zakład EKO DOLINA sp. z o.o., który obsługuje miasta: Gdynię, Redę, Rumie, Wejherowo, Sopot oraz gminy: Wejherowo, Kosakowo i Szemud. Odpady przemysłowe usuwane są przez podmioty gospodarcze we własnym zakresie. Odpady przemysłowe niebezpieczne są unieszkodliwiane i wywożone przez wyspecjalizowane firmy.

2.5 Rozwój społeczno-gospodarczy

2.5.1. Rozwój społeczny

Rozwój demograficzny

Na koniec 2010 liczba mieszkańców Gdyni wynosiła 242 451 osób, co stanowiło około 11% ludności województwa pomorskiego (2 230 099 osób) i około 16,7% ludności miejskiej województwa (1 476 751 osób). Gdynia zajmuje 16 miejsce pod względem powierzchni miast w Polsce, natomiast pod względem liczby ludności plasuje się na 12 pozycji. W strukturze płci dominują kobiety, które stanowią niezmiennie od 5 lat ok. 52% liczby ludności Gdyni. Współczynnik feminizacji dla Miasta wyniósł 110.

Przyrost naturalny w Gdyni od 5 lat jest dodatni, z wyjątkiem roku 2007. W 2010 r. wskaźnik ten był dodatni i wyniósł 226 osób (urodziło się 2 505 dzieci, a zmarło 2 279 mieszkańców Miasta). Jednak przyrost naturalny był zbyt niski, aby zrównoważyć ujemne saldo migracji.

Tabela 1: Przyrost naturalny w Gdyni 2006-2010

Wyszczególnienie	2006	2007	2008	2009	2010
Urodzenia żywe na 1000 mieszkańców	9,3	9,4	10,3	10,0	9,7
Zgony na 1000 mieszkańców	8,9	9,6	9,8	9,6	9,3
Przyrost naturalny na 1000 mieszkańców	0,4	-0,2	0,5	0,4	0,4

Źródło: opracowanie na podstawie danych GUS

Podział mieszkańców Gdyni na grupy w wieku przedprodukcyjnym, produkcyjnym i poprodukcyjnym przedstawia tabela poniżej. Wynika z niej, iż w stosunku do 2006 r. w 2010 r. zmniejszyła się o 2,24% liczba osób w wieku produkcyjnym. Z kolei wzrosła o 2,6% liczba osób w wieku poprodukcyjnym. W 2010 r. 63,16% liczby ludności stanowiły osoby w wieku produkcyjnym, natomiast najmniej liczną grupę stanowiły osoby w wieku przedprodukcyjnym (16,60%).

Tabela 2: Struktura ludności Gdyni 2006-2010

Liczba ludności:	2006	2007	2008	2009	2010
w wieku przedprodukcyjnym	42 686	41 833	41 179	40 495	40 240
w wieku produkcyjnym	164 715	162 679	161 178	159 248	153 121
w wieku poprodukcyjnym	44 443	45 730	46 900	48 116	49 090
Razem	251 844	250 242	249 257	247 859	242 451
Struktura ludności:					
w wieku przedprodukcyjnym	16,95%	16,72%	16,52%	16,34%	16,60%
w wieku produkcyjnym	65,40%	65,01%	64,66%	64,25%	63,16%
w wieku poprodukcyjnym	17,65%	18,27%	18,82%	19,41%	20,25%

Źródło: opracowanie na podstawie danych GUS

Rozmieszczenie mieszkańców w poszczególnych dzielnicach pokazuje poniższa tabela.

Tabela 3: Mieszkańcy Gdyni ogółem według wieku i dzielnic (stan na 31.12.2010 r.)

Wyszczególnienie	Ludność ogółem	%	W wieku		
			Przedproduk.	Produkc.	Poproduk.
			w osobach		
BABIE DOŁY	2 303	0,9%	409	1 671	223
CHWARZNO - WICZLINO	7 234	2,98%	1 602	4 843	789
CHYLONIA	25 599	10,55%	3 865	14 621	7 113
CISOWA	13 073	5,39%	2 059	8 343	2 671
DĄBROWA	14 701	6,06%	2 906	10 731	1 064
DZIAŁKI LEŚNE	8 687	3,58%	1 138	5 180	2 369
GRABÓWEK	9 959	4,10%	1 437	6 498	2 024
KAMIENNA GÓRA	4 270	1,76%	535	2 362	1 373
KARWINY	10 983	4,52%	1 495	7 634	1 854
LESZCZYNKI	8 910	3,67%	1 566	5 704	1 640
MAŁY KACK	7 895	3,25%	1 712	4 992	1 191
OBŁUŻE	19 431	8,01%	3 306	11 904	4 221
OKSYWIE	15 232	6,28%	3 062	9 910	2 260
ORŁOWO	7 167	2,95%	1 191	4 489	1 487
POGÓRZE	14 071	5,8%	2 352	10 314	1 405
PUSTKI CISOWSKIE-DEMPLOWO	8 732	3,6%	1 487	5 796	1 449
REDŁOWO	8 052	3,32%	1 130	4 688	2 234
ŚRÓDMIEŚCIE	13 721	5,65%	1 616	7 663	4 442
WIELKI KACK	10 719	4,42%	2 637	7 181	901
WITOMINO LEŚNICZÓWKA	8 904	3,67%	1 396	5 490	2 018
WITOMINO RADIOSTACJA	10 485	4,32%	1 542	5 769	3 174
WZGÓRZE ŚWIĘTEGO MAKSYMILIANA	12 323	5,08%	1 797	7 338	3 188
suma	242 451	100%	40 240	153 121	49 090

Źródło: opracowanie na podstawie danych Referatu Ewidencji Ludności i Meldunków Urzędu Miasta Gdyni

Rynek pracy

Liczba pracujących w gospodarce w Gdyni (bez mikroprzedsiębiorstw) w ostatnich latach utrzymuje się na poziomie około 70 tys. osób (69 240 osób w 2009 r. i 68 225 osób w 2010 r.). W roku 2010 w porównaniu do 2009 r. nastąpił spadek o 0,2% liczby osób zatrudnionych w stosunku do liczby osób w wieku produkcyjnym, a w stosunku do ogólnej liczby ludności – o 0,38% (2009 - 27,94%, 2010 - 27,56%). W 2010 r. 64,11% osób pracowało w sektorze prywatnym. Udział kobiet w ogólnej liczby pracujących w 2010 r. wyniósł 49,41%.

W 1990 r. w Gdyni powstała Fundacja Gospodarcza, która jako jedna z pierwszych organizacji pozarządowych w Polsce rozpoczęła działalność na rzecz wspierania przedsiębiorczości, podnoszenia kwalifikacji zawodowych pracowników oraz przeciwdziałania bezrobociu.

Ponadto w Gdyni istnieje więcej instytucji wspierających przedsiębiorców, np. Gdyńskie Centrum Wspierania Przedsiębiorczości, Cech Rzemiosła i Przedsiębiorczości, Izba Bawełny, Krajowa Izba Gospodarki Morskiej, Polska Izba Spedycji i Logistyki.

Tabela 4: Liczba pracujących w Gdyni 2006-2010

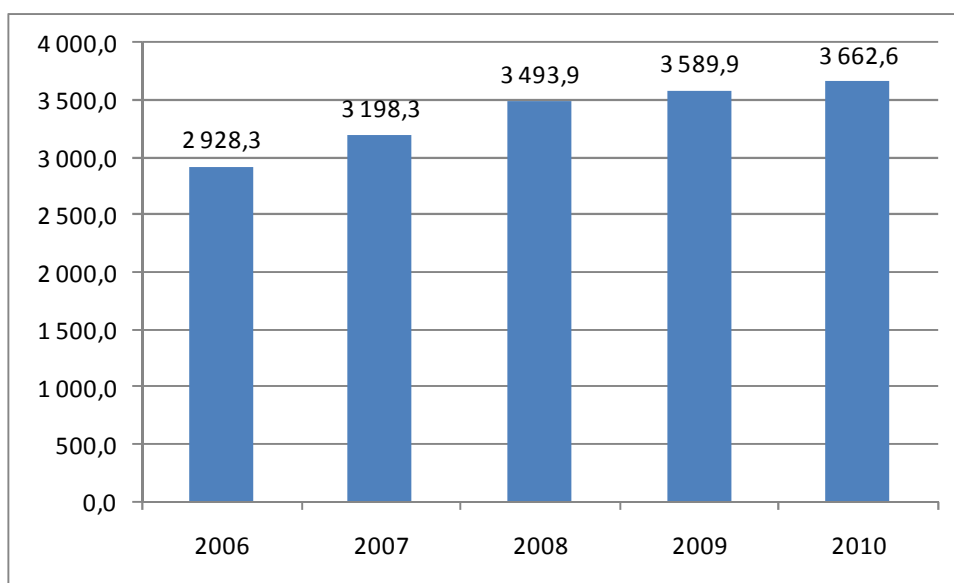
Wyszczególnienie	2006	2007	2008	2009	2010
Ogółem	68 810	69 890	72 543	69 240	68 225
mężczyźni	37 957	38 105	39 398	35 556	34 512
kobiety	30 853	31 785	33 145	33 684	33 713

Źródło: opracowanie na podstawie danych GUS

Dochody ludności

Dochody ludności oraz poziom cen i usług decydują o sile nabywczej ludności – ilości dóbr i usług, którą ludność może zakupić w określonym czasie. Przeciętne miesięczne wynagrodzenie w Gdyni w latach 2006-2010 przedstawia poniższy wykres:

Wykres 1: Przeciętne miesięczne wynagrodzenie w Gdyni 2006-2010

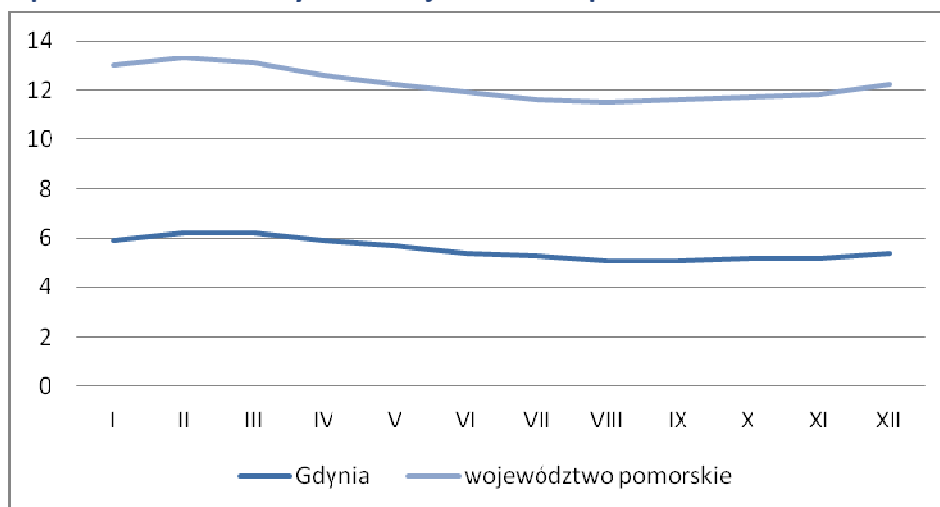


Źródło: opracowanie na podstawie danych GUS

Przeciętne miesięczne wynagrodzenie w Gdyni wzrosło w 2010 w stosunku do 2006 r. o ok. 25%. W ostatnim okresie wysokie wynagrodzenia w Gdyni cechowały branże wysokich technologii. Niskie wynagrodzenia były charakterystyczne dla branż pracochłonnych. Wzrost wynagrodzeń zaobserwowano we wszystkich analizowanych sekcjach.

Stopa bezrobocia

Średnia roczna stopa bezrobocia w Gdyni w 2010 r. wyniosła 5,5% i jest znacznie niższa niż w województwie pomorskim (12,2%). Poniższy wykres przedstawia kształtowanie się stopy bezrobocia w 2010 r.

Wykres 2: Stopa bezrobocia w Gdyni i w województwie pomorskim w 2010 roku

Źródło: opracowanie na podstawie danych GUS

Liczba bezrobotnych w 2010 roku w Gdyni wyniosła 5 579 osób (w tym 2610 kobiety), Wzrosła ona w stosunku do 2009 r. o 3,1%. Największy wzrost liczby bezrobotnych zanotowano w 2009 roku (o 3129 osób, tj. o 137% w odniesieniu do roku poprzedniego). Główną przyczyną tego zjawiska były grupowe zwolnienia pracowników z likwidowanej Stoczni Gdynia S.A.

Tabela 5: Bezrobotni zarejestrowani w Gdyni 2006-2010

Wyszczególnienie	2006	2007	2008	2009	2010
Ogółem, w tym:	6 152	2 557	2 284	5 413	5 579
mężczyźni	1 921	704	789	2 921	2 610
kobiety	4 231	1 853	1 495	2 492	2 969
Udział bezrobotnych w liczbie ludności w wieku produkcyjnym (%)	3,7	1,6	1,4	3,4	3,5

Źródło: opracowanie na podstawie danych GUS

Większość bezrobotnych rejestrujących się w Powiatowym Urzędzie Pracy to osoby o stosunkowo niskim poziomie wykształcenia. Grupa z wykształceniem zasadniczym (1 174 osoby) oraz podstawowym i gimnazjalnym (1 047 osób) w 2010 r. stanowiła znaczący odsetek bezrobotnych – 39,8%. W Powiatowym Urzędzie Pracy w Gdyni na koniec 2010 r. zarejestrowane były osoby z wykształceniem wyższym oraz z wykształceniem policealnym i średnim zawodowym, które stanowiły odpowiednio: 21,8% ogólnej liczby bezrobotnych (1 214 osób) i 25,9% (1 443 osoby). Liczba osób długotrwale poszukujących pracy (tzn. przez okres powyżej 12 miesięcy) wzrosła w latach 2006-2010 3-krotnie - ich udział w ogólnej liczbie bezrobotnych wzrósł z 4,2% do 13,5% w 2010 r. Kobiety stanowią 53,2% bezrobotnych.

Edukacja

Trójmiasto to jeden z ważniejszych ośrodków akademickich w Polsce, dysponujący 29 uczelniami wyższymi. W Gdyni działają wydziały 3 uczelni publicznych oraz 6 uczelni prywatnych. Charakterystyczne dla Miasta uczelnie to: Akademia Morska, Akademia Marynarki Wojennej, czy Wydział Oceanografii i Geografii Uniwersytetu Gdańskiego, ale również otwarta w 2010 r. Gdynska Szkoła Filmowa, pierwsza tego typu szkoła w Polsce północnej.

W Gdyni funkcjonuje: 39 szkół podstawowych (w tym 4 specjalne, 5 niepublicznych), 31 gimnazjów (w tym 1 dla dorosłych, 4 specjalne, 5 niepublicznych), 18 liceów ogólnokształcących (w tym 2 specjalne, 4 niepubliczne), 18 techników (w tym 2 dla dorosłych), 7 szkół zawodowych (w tym 1 specjalna, 1 dla dorosłych), 2 szkoły artystyczne (Zespół Szkół Plastycznych, Szkoła Muzyczna I i II stopnia) oraz 29 szkół policealnych (w tym 28 dla dorosłych), 9 uczelni wyższych. Poniższa tabela przedstawia strukturę placówek szkolno-wychowawczych w roku szkolnym 2010/2011.

Tabela 6: Podstawowe dane o szkolnictwie w roku 2010/2011

Wyszczególnienie	I. szkół	I. uczniów
Wychowanie przedszkolne	53	5479
w tym przedszkola	44	5310
Szkoły dla młodzieży:		
podstawowe	35	13458
gimnazjalne	26	6 728
zasadnicze zawodowe	5	751
licea ogólnokształcące	16	5393
licea profilowane	2	176
technika	16	3 216
uzupełniające technika	1	78
szkoły artystyczne ogólnokształcące	2	651
policealne	1	120
Szkoły dla dorosłych:		
gimnazjalne	1	184
zasadnicze zawodowe	1	44
licea ogólnokształcące	8	1 224
uzupełniające licea ogólnokształcące	8	779
technika	2	53
uzupełniające technika	4	179
policealne	28	3964
Szkoły specjalne:		
podstawowe	4	215
gimnazjalne	4	115
przysposabiające do pracy	2	60
zasadnicze zawodowe dla młodzieży	1	36
licea ogólnokształcące	2	19
uzupełniające licea ogólnokształcące	1	29
Szkolnictwo wyższe		
uczelnie wyższe	9	16 159

Źródło: opracowanie na podstawie danych Wydziału Edukacji Urzędu Miasta Gdyni

Gdyńskie szkoły wyróżnia wysoki poziom edukacji, co potwierdzają wyniki zewnętrznych sprawdzianów i egzaminów. Są to wyniki najwyższe w okręgu, obejmującym dwa województwa: pomorskie i kujawsko-pomorskie oraz mieszczą się w czołówce ogólnopolskich. Gdyńskie szkoły ponadgimnazjalne należą do najlepszych w województwie i w ciągu minionych lat wielokrotnie znajdowały się w ogólnopolskich rankingach. W rankingu na najlepsze szkoły ponadgimnazjalne w Polsce w 2010 r. III Liceum Ogólnokształcące im. Marynarki Wojennej RP w Gdyni zajęło czwarte miejsce. W zestawieniu tym znalazły się również Ogólnokształcące Liceum Jezuitów im. Św. Stanisława Kostki oraz IX LO im. Józefa Piłsudskiego.

Na terenie Gdyni funkcjonuje szkoła z programem międzynarodowej matury w języku angielskim – III LO im. Marynarki Wojennej RP w Gdyni. Ponadto w Gdyni działa też jedyna w regionie szkoła podstawowa, w której językiem wykładowym jest angielski – Amerykańska Szkoła Podstawowa w Gdyni (The American Elementary Middle School), do której oprócz polskich uczniów uczęszczają dzieci obcokrajowców pracujących na terenie Trójmiasta.

Gdynia ma również rozbudowaną sieć placówek przedszkolnych. W mieście funkcjonują 44 przedszkola publiczne i niepubliczne, dysponujące ok. 5,3 tys. miejsc. W każdej z dzielnic Gdyni znajdują się najczęściej 2-3 przedszkola publiczne. Jednak koncentracje placówek przedszkolnych w dzielnicach centralnych Miasta spowodowała, że nie wszyscy mieszkańcy mają jednakowy dostęp do edukacji przedszkolnej.

Sport i rekreacja

Koordinacją sportu i rekreacji w Gdyni zajmuje się Gdyński Ośrodek Sportu i Rekreacji. Działalność sportową prowadzą 62 kluby sportowe oraz 93 sekcje sportowe. Ważniejsze obiekty sportowe to stadion miejski przy ul. Olimpijskiej, 9 hal sportowo-widowiskowych, ośrodek żeglarski wraz z zapleczem (Marina), 10 pływalni, lodowisko oraz zespół kortów tenisowych (Arka). Aktywność sportowa dzieci i młodzieży opiera się na bazie infrastruktury przyszkolnej, obejmującej: 57 sal gimnastycznych oraz 57 zespołów boisk szkolnych. Dla najmłodszych miasto zorganizowało 41 placów zabaw o łącznej powierzchni ok. 40 tys. m². Na 1 dziecko w wieku 0-6 lat przypada 2,5 m² tego typu obiektów. Rozkład przestrzenny sportowych obiektów przyszkolnych oraz placów zabaw dla dzieci jest równomierny, gdyż występują we wszystkich dzielnicach. Do najważniejszych terenów wypoczynkowych w Gdyni zalicza się: plaże, Bulwar Nadmorski, Skwer Kościuszki, Polankę Redłowską, Kolibki oraz Park Kamienna Góra i tereny leśne.

Obiekty sportowe w Gdyni, obok kulturalnych, mogą spełniać nie tylko funkcje lokalne, ale przede wszystkim ponadlokalne, podnosząc prestiż Miasta i stanowiąc istotny impuls jego rozwoju. Modernizacja istniejących i budowa nowych obiektów, szczególnie tych dających szansę na organizację imprez wysokiej rangi i promocji Gdyni, jest jednym z priorytetów Miasta. Przebudowano Stadion GOSiR przy ul. Olimpijskiej wraz z zapleczem. Dziś jest to arena, która może ubiegać się o organizację meczów o randze europejskiej, imprez kulturalnych na światowym poziomie czy stać się centrum kształcenia sportowego o znaczeniu ponadlokalnym. Na obiekcie rozgrywa mecze m. in. Arka Gdynia pierwszoligowy klub piłkarski z Gdyni. W 2008 r.

nastąpiło otwarcie Hali Sportowo-Widowiskowej GDYNIA. Na arenie hali mieszczą się boiska turniejowe do koszykówki, piłki ręcznej i siatkówki, a zamiennie można na niej przeprowadzać zajęcia na 3 boiskach treningowych do koszykówki lub siatkówki. W 2010 r. oficjalnie otwarty został nowoczesny narodowy stadion rugby. Obiekt sportowy jest zapleczem m.in. dla klubu sportowego rugby ARKA Gdynia, wykorzystywany jest całorocznie dla celów treningowych i szkoleniowych zawodników rugby oraz okazjonalnie dla rozgrywek ligowych i międzynarodowych.

Przystań jachtowa „Marina Gdynia” to największa nadmorska marina w Polsce, w której w sezonie letnim stale cumuje ponad 260 jednostek. Ogromne zainteresowanie żeglarzy wynika m.in. ze świetnie przygotowanej infrastruktury portowej: dostęp do energii elektrycznej i wody na wszystkich miejscach cumowniczych, punkty odbioru ścieków sanitarnych, toalety chemiczne, urządzenia do slipowania, stacja paliw, oraz internet bezprzewodowy. Basen żeglarski jest monitorowany przez 16 kamer. Bezpieczeństwo jednostkom pływającym w przystani zapewnia także wyremontowany w 2009 roku falochron Wschodni oraz remontowany obecnie falochron Południowy. Ruch jednostek w gdyńskiej marinie wykazuje od 2007 roku stałą tendencję wzrostową o ok. 20% rocznie i w 2010 roku wyniósł prawie 6 tys. jednostek. W Gdyni organizowane są imprezy żeglarskie na poziomie europejskim i światowym, m.in.: Zlot Żaglowców, Targi Wiatr i Woda, Gdynia Saling Days oraz wiele innych.

Wnioski z analizy uwarunkowań społecznych Gdyni:

- Gdynia, podobnie jak większość miast, zmagają się z problemem starzejącego się społeczeństwa, w latach 2006-2010 zmniejszyła się o 1,66% liczba osób w wieku produkcyjnym, natomiast o 2,38% wzrosła liczba osób w wieku poprodukcyjnym.
- Przeciętne miesięczne wynagrodzenie w Gdyni wzrosło w 2010 w stosunku do 2006 r. o ok. 25%, wyższe wynagrodzenia cechowały branże wysokich technologii, natomiast niższe wynagrodzenia były charakterystyczne dla branż pracochłonnych.
- Średnia roczna stopa bezrobocia w Gdyni w 2010 r. wyniosła 5,5% i jest znacznie niższa niż w województwie pomorskim (12,2%). Na duży wzrost stopy bezrobocia w 2009 roku wpływ miały zwolnienia pracowników z likwidowanej Stoczni Gdynia S.A. W Gdyni działają instytucje wspierania przedsiębiorczości, podnoszenia kwalifikacji zawodowych pracowników oraz przeciwdziałania bezrobociu, m. in. Fundacja Gospodarcza.
- Gdyńskie szkoły wyróżniają wysoki poziom edukacji, co potwierdzają wyniki zewnętrznych sprawdzianów i egzaminów. W mieście funkcjonują 44 przedszkola publiczne i prywatne, dysponujące ponad 5,3 tys. miejsc. Zróżnicowane zapotrzebowanie na usługi przedszkolne w poszczególnych dzielnicach, powoduje niedobór miejsc przedszkolnych szczególnie w zachodniej części Gdyni.
- Istniejąca baza infrastruktury sportowo – rekreacyjnej pozwala na wszechstronne rozwijanie aktywności fizycznej oraz organizację wydarzeń sportowych o randze krajowej i międzynarodowej.

2.5.2. Rozwój gospodarczy

Podmioty gospodarki narodowej

W Gdyni stale wzrasta liczba podmiotów gospodarczych, co świadczy o dynamicznym rozwoju Miasta. W latach 2006-2010 liczba podmiotów gospodarczych wzrosła z 31 636 do 35 467 (wzrost o około 11%). Zdecydowana większość podmiotów gospodarczych to firmy prywatne (98,53%). W analizowanym okresie liczba podmiotów w sektorze publicznym zmniejszyła się o 27 jednostek gospodarczych.

Tabela 7: Podmioty gospodarki narodowej wpisane do rejestru REGON

Wyszczególnienie	2006	2007	2008	2009	2010
Ogółem	31 636	32 104	32 843	34 455	35 467
sektor publiczny	548	558	503	503	521
sektor prywatny	31 088	31 546	32 340	33 952	34 946

Źródło: opracowanie na podstawie danych GUS

Mimo rosnącego znaczenia sektora małych i średnich przedsiębiorstw, duże podmioty (w ilości 53 podmiotów w 2010 r.) ciągle odgrywają ważną rolę w gospodarce Miasta, zwłaszcza w branżach przetwórstwa przemysłowego, takich jak produkcja artykułów spożywczych, urządzeń elektrycznych, komputerów, wyrobów elektronicznych i optycznych, mebli, wyrobów metalowych, a także produkcja, naprawa, konserwacja i instalowanie maszyn i urządzeń.

Poniższa tabela przedstawia liczbę jednostek wg sekcji PKD 2007 w latach 2009 i 2010. Struktura jednostek gospodarczych pod względem klasyfikacji nie uległa istotnym zmianom. Na koniec 2010 r. w systemie REGON zarejestrowanych było 35 467 podmiotów gospodarczych mających swą siedzibę na terenie Gdyni (o 1 012 tj. o 2,9% więcej niż w 2009 roku), w tym 25 413 zakładów osób fizycznych. Najwięcej jednostek gospodarczych (ok. 24%) stanowią podmioty z sekcji dotyczącej handlu hurtowego i detalicznego, naprawy pojazdów samochodowych i motocykli. Wysoka aktywność gospodarcza występowała również w następujących branżach: przetwórstwie przemysłowym, budownictwie, transporcie i gospodarce magazynowej obsłudze rynku nieruchomości i firm, ale także działalności profesjonalnej, naukowej i technicznej oraz usługach związanych z opieką zdrowotną i pomocą społeczną. Ponadto odnotowano wzrost mobilności podmiotów gospodarczych; w ciągu 2010 r. na 100 nowopowstałych jednostek miało miejsce 76 likwidacji (w 2009 r. - 53).

Tabela 8: Jednostki gospodarcze wpisane do rejestru REGON w latach 2009 i 2010

sekcja	Wyszczególnienie	2009	2010
A	Rolnictwo, leśnictwo, łowiectwo i rybactwo	155	161
B	Górnictwo i wydobywanie	18	18
C	Przetwórstwo przemysłowe	3 720	3 864
D	Wytwarzanie i zaopatrywanie w energię elektryczną, gaz, parę wodną, gorącą wodę i powietrze do układów klimatyzacyjnych	83	89
E	Dostawa wody, gospodarowanie ściekami i odpadami oraz działalność związana z rekultywacją	57	64
F	Budownictwo	3 452	3 470
G	Handel hurtowy i detaliczny; naprawa pojazdów samochodowych, włączając motocykle	8 330	8 442
H	Transport i gospodarka magazynowa	2 962	2 930
I	Działalność związana z zakwaterowaniem i usługami gastronomicznymi	1 094	1 153
J	Informacja i komunikacja	1 048	1 153
K	Działalność finansowa i ubezpieczeniowa	1 631	1 605
L	Działalność związana z obsługą rynku nieruchomości	2 140	2 256
M	Działalność profesjonalna, naukowa i techniczna	3 840	4 055
N	Działalność w zakresie usług administrowania i działalność wspierająca	931	956
O	Administracja publiczna i obrona narodowa; obowiązkowe zabezpieczenia społeczne	49	48
P	Edukacja	941	1 026
Q	Opieka zdrowotna i pomoc społeczna	1 675	1 774
R	Działalność związana z kulturą, rozrywką i rekreacją	573	577
S	Pozostała działalność usługowa	1 752	1 822
T	Gospodarstwa domowe zatrudniające pracowników; gospodarstwa domowe produkujące wyroby i świadczące usługi na własne potrzeby	0	0
U	Organizacje i zespoły eksterytorialne	4	4

Źródło: opracowanie na podstawie danych GUS

Według danych zebranych przez Centralny Ośrodek Informacji Gospodarczej w 2010 r. w Gdyni powstało 315 nowych spółek, a wskaźnik ich przyrostu na 1000 mieszkańców wyniósł 1,16. W 2010 r. w Gdyni zarejestrowano 51 firm z udziałem kapitału zagranicznego.

Przemysł i gospodarka morska

Na rozwój przemysłu w Gdyni miały wpływ m.in. nadmorskie położenie oraz lokalizacja portu na terenie Miasta. Zdecydowana większość przedwojennych zakładów przemysłowych w Gdyni związana była z produkcją spożywczą na lokalny rynek lub ze wstępnym przetwórstwem surowców sprowadzanych drogą morską. We wczesnych latach 40. ubiegłego wieku nastąpił rozwój przemysłu stoczniowego i elektromaszynowego, skierowanego na produkcję wojskową. Po II wojnie światowej, w czasie industrializacji, powstawały nowe zakłady przemysłowe oraz rozbudowywano istniejące w Gdyni fabryki. Większość zakładów produkcyjnych Miasta związana była z podstawową działalnością przeładunkową. Po roku 1989 wraz ze zmianą systemu politycznego kraju zaobserwowano zmiany strukturalne w gospodarce Gdyni. Nastąpił przepływ

osób zatrudnionych w działach takich jak transport czy przemysł do sektora usługowego. W 1995 roku w przemyśle zatrudnione były 24742 osoby, co stanowiło 28,48% ich ogólnej liczby. Od tego roku ilość tych osób systematycznie maleje. W 2000 roku wyniosła ona 22364 osoby, natomiast w 2005 roku już 19028 osób. Największy spadek nastąpił w 2009 roku, w którym zatrudnienie w przemyśle zmalało w porównaniu do 2008 roku o 4716 osób, z 18066 do 13350 osób. Główną przyczyną tego zjawiska była likwidacja Stoczni Gdynia S.A.. Udział osób zatrudnionych w przemyśle w roku 2010 zmniejszył się do poziomu 11961 osób, co stanowi 17,53% ogólnej liczby osób zatrudnionych. W ujęciu ilościowym zatrudnienie ogółem zmniejszyło się w analizowanym okresie 1995-2010 o 18 657 miejsc pracy, w tym tylko w przemyśle o 12781 osób.

Ponad 85% wszystkich osób zatrudnionych w branży przemysłowej pracuje w dziale przetwórstwa przemysłowego, w ramach którego dominującą rolę odgrywają następujące branże: produkcja metalowych wyrobów gotowych (z wyłączeniem maszyn i urządzeń), produkcja komputerów, urządzeń elektrycznych, wyrobów elektronicznych i optycznych, mebli, produkcja oraz naprawa, konserwacja i instalowania maszyn i urządzeń, produkcja odzieży.

Tabela 9: Jednostki gospodarki w branżach przemysłu wg. liczby pracujących w roku 2010

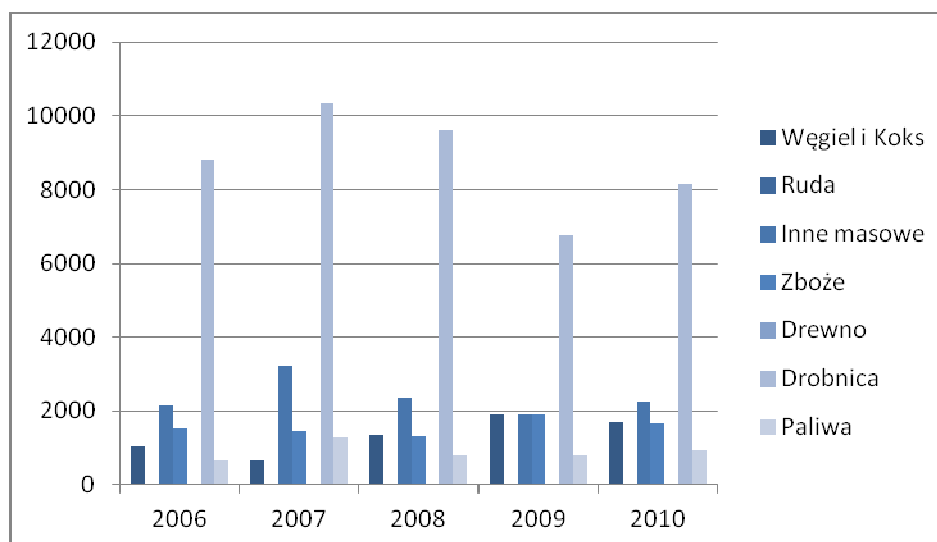
	ogółem	do 9 os.	10-49 os.	50-249 os.	250 osób i więcej
Górnictwo i wydobywanie	18	16	2	-	-
Przetwórstwo przemysłowe	3864	3525	277	50	12
Wytwarzanie i zaopatrywanie w energię, gaz, parę wodną i gorącą wodę	89	86	1	1	1
Dostawa wody, gospodarowanie ściekami i odpadami, rekultywacja	64	55	6	2	1

Źródło: opracowanie na podstawie danych Referatu Analiz Statystycznych Urzędu Miasta Gdyni

W związku z historycznymi i geograficznymi uwarunkowaniami rozwoju gospodarczego Miasta branża morska i towarzyszący jej przemysł przez długi czas były filarem gospodarki Gdyni. Zmiany transformacyjne, które nastąpiły po 1989 r. oraz upadek Stoczni Gdynia S.A. w 2008r. w znaczny sposób zmieniły strukturę funkcjonującej w Gdyni gospodarki oraz postawiły przed Miastem nowe wyzwania w zakresie zagospodarowania części terenów portowych w Gdyni, w celu optymalnego ich wykorzystania. W roku 1996 został zakończony proces restrukturyzacji gdyńskiego portu. Obecnie Port Gdynia jest nowoczesnym portem uniwersalnym, specjalizującym się w obsłudze ładunków drobnicowych w oparciu o rozwiniętą sieć połączeń multimodalnych, regularne linie żeglugowe bliskiego zasięgu oraz połączenia promowe (terminal promowy). Ładunki kontenerowe w Porcie Gdynia obsługiwane są przez dwa nowoczesne terminale kontenerowe zlokalizowane w Porcie Zachodnim: BCT – Bałtycki Terminal Kontenerowy Sp. z o.o. oraz Gdyński Terminal Kontenerowy S.A. (GCT S.A.). Funkcjonujący na terenie Portu Gdynia Terminal BCT jest jednym z największych terminali kontenerowych w rejonie Bałtyku. W 2010 r. w gdyńskim porcie obsłużonych zostało 3 525 statków, w tym 218

polskich. W porównaniu do 2009 r. nastąpił wzrost obrotów przeładunkowych. Przeładowano łącznie 14,7 mln ton ładunków (o 11,6% więcej niż w roku 2009). Poniższy wykres przedstawia przeładunki według grup towarowych (w tys. ton) w latach 2006-2010.

Wykres 3: Przeładunki wg grup towarowych w latach 2006-2010



Źródło: www.port.gdynia.pl

Port w Gdyni obsługuje również przewozy pasażerów oraz pojazdów. Wzmożony ruch w terminalu promowym sprawił, że w 2010 r. (w stosunku do 2009 r.) przewozy autobusów wzrosły o 18,8% (w 2010 r. przewieziono 921 szt.), samochodów ciężarowych o 11,5%, (przewieziono 72,7 tys.) i osobowych o 10,6% (69,1 tys.); spadły o 39,3% przewozy rolltrailerów (przewieziono 205 szt.). W ramach połączeń międzynarodowych z Gdyni odpływają promy do Szwecji (Karlskrona, Nynashman) oraz Finlandii (Helsinki). Promy przewiozły w 2010 r. 380 tys. osób, tj. o 29,4 tys. osób (o 8,4%) więcej niż w roku 2009, zawijając do Gdyni 630 razy. Możliwości przeładunkowe Portu Gdynia oraz obsługi statków pasażerskich zwiększą się dzięki inwestycjom finansowanym ze środków Unii Europejskiej, takim jak zrealizowana przebudowa Kanału Portowego. Obecnie trwają prace na realizacją inwestycji dotyczących budowy i przebudowy infrastruktury dostępu drogowego i kolejowego do wschodniej części Portu oraz rozbudowy infrastruktury portowej do obsługi statków ro-ro z dostępem drogowym i kolejowym. Planowane do realizacji są działania zmierzające do zagospodarowania rejonu Nabrzeża Bułgarskiego, a także przebudowy Nabrzeża Szwedzkiego w Porcie Gdynia.

Siedzibę w Gdyni ma wiele firm związanych z funkcjonowaniem Portu Gdynia, m. in. stocznie, przedsiębiorstwa powiązane z funkcjonowaniem portu, armatorzy, agencje żeglugowe, firmy brokerskie, transportowe i spedycyjne.

Handel i usługi

Po transformacji systemowej w 1989 r. w Polsce zaczęła zmieniać się struktura gospodarki, która wcześniej opierała się głównie na przemyśle. W Gdyni podobnie jak w wielu innych miastach Polski dynamicznie rozwija się sektor handlu i usług. W Mieście funkcjonuje kilkanaście obiektów handlowo – usługowych o powierzchni powyżej 5 tys. m² (centrów handlowych, supermarketów, marketów). Poniższa rycina przedstawia rozmieszczenie głównych obiektów handlowo – usługowych w Gdyni.

Rycina 3: Lokalizacja głównych obiektów handlowo – usługowych w Gdyni



Legenda:

1. Dom Handlowy "Batory" – ul. 10 lutego 11;
2. Centrum Handlowe Kwiatkowskiego - ul. 10 lutego 16;
3. Dom Towarowy "Chylonia" – ul. Gniewska 21;
4. Centrum Handlowe Witawa – ul. Wielkokacka 2;
5. Centrum Handlowe "Wzgórze" – ul. Kazimierza Górskiego 2;
6. Trójmiejskie Centrum Handlowe "Klif" – al. Zwycięstwa 256;
7. Tesco – ul. Słoneczna 1;
8. Tesco, Obi- ul. Kcyńska 27;

9. Tesco - ul. Nowowiczlińska 35;
10. MAKRO Cash & Carry – ul. Hutnicza 8;
11. Kaufland – ul. Morska 82;
12. Kaufland – ul. Józefa Unruga 5.

Rozmieszczenie wielkopowierzchniowych obiektów handlowo - usługowych na terenie Gdyni nie jest równomierne. Niedobór występuje głównie w zachodniej części Miasta.

Wciąż ważnym elementem sektora handlu w Gdyni są zespoły Miejskich Hal Targowych (Centrum), Targowisko Miejskie Gdynia Chylonia Stowarzyszenie Kupców (Chylonia), Targowisko Plac Górnośląski (Orłowo), Targowisko Hurtowe w Gdyni (Dąbrowa) – gdzie mieszkańcy mogą dokonać zakupu podstawowych artykułów.

Do dynamicznie rozwijającego się w Gdyni sektora usługowego należą głównie usługi finansowe, informatyczne i telekomunikacyjne (ICT) oraz z branży nowoczesnych technologii.

W ostatnich latach duże korporacje i spółki zagraniczne lokują w Gdyni część swoich działań tworząc centra BPO (Business Process Offshoring), funkcjonujące głównie w obszarze usług finansowych w zakresie m.in. zarządzania danymi i informacją w dziedzinie finansów i ekonomii oraz tworzenia oprogramowania do zarządzania ryzykiem na rynkach finansowych. Mieści się tu ponad 100 placówek i oddziałów ważniejszych instytucji finansowych. Siedziby w Gdyni posiadają także międzynarodowe centra outsourcingowe. Miasto dysponuje znakomitym zapleczem kadrowym i edukacyjnym dla rozwoju rynków sektora technologii informatycznych i telekomunikacyjnych ICT w Regionie Bałtyckim, dlatego też funkcjonują tu międzynarodowe centra technologiczne oraz szkoleniowo – edukacyjne.

Coraz większe znaczenie dla rozwoju usług technologicznych ma Pomorski Park Naukowo-Technologiczny w Gdyni (PPNT), w którym innowacyjne firmy lokują biura, pracownie oraz laboratoria badawcze, stając się z czasem wizytówką Miasta. Obecnie w PPNT działa blisko 100 podmiotów, przede wszystkim z branż ICT, inżynierii, automatyki, robotyki, biotechnologii i ochrony środowiska, wzornictwa przemysłowego, multimediiów oraz innowacji społecznych. W 2010 r. rozpoczęła się rozbudowa Parku, dzięki której w 2012 roku powstaną obiekty biurowo-laboratoryjne liczące ok. 60 tys. m² powierzchni.

Gdynia dysponuje nowoczesną, systematycznie rozwijającą się infrastrukturą konieczną do prowadzenia biznesu w sektorze usług. Czynniki sprzyjającymi podejmowaniu decyzji inwestorskich przez międzynarodowe spółki i koncerny są m.in. wysoka jakość życia w Gdyni, sprzyjające otoczenie biznesowo-finansowe, proinnowacyjność Miasta wyrażająca się wspieraniem sektora wysokich technologii, jak również przedsiębiorczość mieszkańców i stabilne perspektywy rozwoju.

Sektor gospodarki opartej na wiedzy staje się z roku na rok coraz istotniejszym elementem gdyńskiego rynku pracy i lokalnej gospodarki.

Usługi kultury

Jakość oferowanych usług kultury ma wpływ na poziom życia mieszkańców oraz ma istotne znaczenie dla rozwoju turystyki. Wyposażenie Miasta w placówki upowszechniania kultury obejmuje:

- 4 miejskie instytucje kultury: Miejską Bibliotekę Publiczną z 23 filiami, Teatr Miejski im. Witolda Gombrowicza, Centrum Kultury oraz Muzeum Miasta Gdyni;
- 1 kino z 8 salami projekcyjnymi;
- 4 muzea związane z morskim charakterem Miasta: Muzeum Oceanograficzne i Akwarium Gdyni, statek – muzeum „Błyskawica”, statek – muzeum „Dar Pomorza”, Muzeum Marynarki Wojennej;
- Teatr Muzyczny im. Danuty Baduszkowej (instytucja Samorządu Województwa Pomorskiego i Gminy Miasta Gdyni).

Muzeum Miasta Gdyni organizuje wystawy historyczne, związane z Gdynią i z regionem oraz wystawy nawiązujące do tradycji. Prezentowane są w nim również zbiory kolekcjonerskie (zegary ludowe, malarstwo miniaturowe), także eksponaty z różnych dziedzin.

Unikatowym obiektem muzealnym na skalę kraju jest Muzeum Marynarki Wojennej. Oferuje ono wystawę plenerową broni i uzbrojenia morskiego, jak również wystawy związane z Marynarką Wojenną Rzeczypospolitej Polskiej. Obecnie Muzeum współdzieli razem z Muzeum Miasta Gdyni nowo wybudowany gmach w pobliżu Bulwaru Nadmorskiego.

Do obiektów muzealnych na terenie Gdyni należy także Domek Abrahama, będący oddziałem Muzeum Miasta Gdyni, w którego wnętrzu prezentowane są wystawy dotyczące życia na Kaszubach lub nawiązujące do największych wydarzeń kulturalnych. Natomiast w Domku Żeromskiego w dzielnicy Orłowo organizowane są wernisaże, spotkania autorskie oraz wystawy.

Na terenie Gdyni działają dwa główne teatry. Znany w całej Polsce Teatr Muzyczny im. D. Baduszkowej ma w swoim repertuarze m.in. takie słynne musicale jak: „Skrzypek na dachu”, „Jesus Christ Superstar” czy „Hair”. Jest on również organizatorem Bruk Festiwalu prezentującego niezależnych twórców z dziedzin takich jak teatr, graffiti, taniec freestyle czy muzyka hip-hop. Budynek Teatru Muzycznego jest obecnie rozbudowywany przy współudziale środków unijnych w ramach Regionalnego Programu Operacyjnego Województwa Pomorskiego na lata 2007-2013. Przedmiotem projektu jest rozbudowa i modernizacja obiektu w celu uatrakcyjnienia oferty tej instytucji oraz umożliwienia realizacji w nim wydarzeń artystycznych o najwyższych wymaganiach technicznych i organizacyjnych (Teatr ten jest m.in. główną areną Festiwalu Polskich Filmów Fabularnych w Gdyni). Rozbudowa widowni Sali głównej (z 690 miejsc do 1070 wraz z niezbędnym wyposażeniem) oraz utworzenie nowej Sali kameralnej dla 300 widzów spowoduje zwiększenie liczby oferowanych spektakli, a tym samym wzrost liczby osób korzystających z Teatru. Realizowana inwestycja podniesie rangę Teatru i całego kompleksu

kulturalnego w centrum Gdyni oraz umożliwi świadczenie usług na najwyższym światowym poziomie.

Teatr Miejski im. W. Gombrowicza w Gdyni oprócz realizacji przedstawień organizuje takie wydarzenia jak: Festiwal Polskich Sztuk Współczesnych Raport, FROG – Festiwal Rytmu i Ognia czy Scena Letnia Teatru Miejskiego na plaży w Orłowie. W budynku Teatru ma swoją siedzibę również Jazz Cafe Scena – jedna z głównych scen jazzowych Gdyni. Oferta kulturalna Teatru Miejskiego jest ograniczona nieodpowiadającymi potrzebom warunkami istniejącymi w obecnej siedzibie.

W Gdyni znajduje się jeden multipleks kinowy – Multikino w Centrum Kultury i Rozrywki Gemini. Kino posiada 8 sal projekcyjnych mogących pomieścić łącznie ponad 2100 osób. Najmniejsza sala posiada 161 miejsc, największa natomiast 543 miejsca. Kompleks zdominował gdyński rynek kinowy, gdyż oprócz niego w mieście funkcjonuje tylko Klub Filmowy z salą kinową mogącą pomieścić 104 widzów.

Na terenie Miasta znajduje się ponad 20 bibliotek publicznych, w tym 18 czynnych filii Miejskiej Biblioteki Publicznej umiejscowionych w poszczególnych dzielnicach Gdyni. Na terenie Działek Leśnych funkcjonuje Gdyńska Biblioteka Akademicka, natomiast na Wzgórzu Św. Maksymiliana znajduje się Czytelnia Naukowa i Ośrodek Informacyjno-Bibliograficzny.

Gdynia jest ważnym miejscem promocji twórców takich dziedzin jak teatr, film, grafika cyfrowa czy literatura. Najważniejszą imprezą filmową organizowaną co roku w Gdyni – i zarazem najważniejszą tego typu imprezą w całym kraju jest Festiwal Polskich Filmów Fabularnych. W dziedzinie literatury ważnym wyróżnieniem jest Nagroda Literacka Gdynia, stanowiąca, oprócz prestiżu, znaczne wsparcie finansowe laureatów. Od 2009 r. ukazuje się kwartalnik artystyczny „Bliza”, który obecnie zrzesza poetów, publicystów i historyków związanych z Gdynią.

Gdynia to unikalny miejski zespół zabudowy modernistycznej, w tym wpisane na listę zabytków Śródmieście. Jest to jedyne miasto w Polsce, w którym modernizm rozwinął się w pełny sposób i posiada spójną architektonicznie, intensywną zabudowę. W mieście od kwietnia 2011 r. funkcjonuje Gdyński Szlak Modernizmu. Dzięki temu projektowi mieszkańcy i turyści mogą, wędrując czterema wyznaczonymi trasami, poznać najważniejsze gdyńskie zabytki. Ponadto w ramach Szlaku odbywają się liczne wydarzenia poświęcone modernizmowi i architekturze.

Turystyka

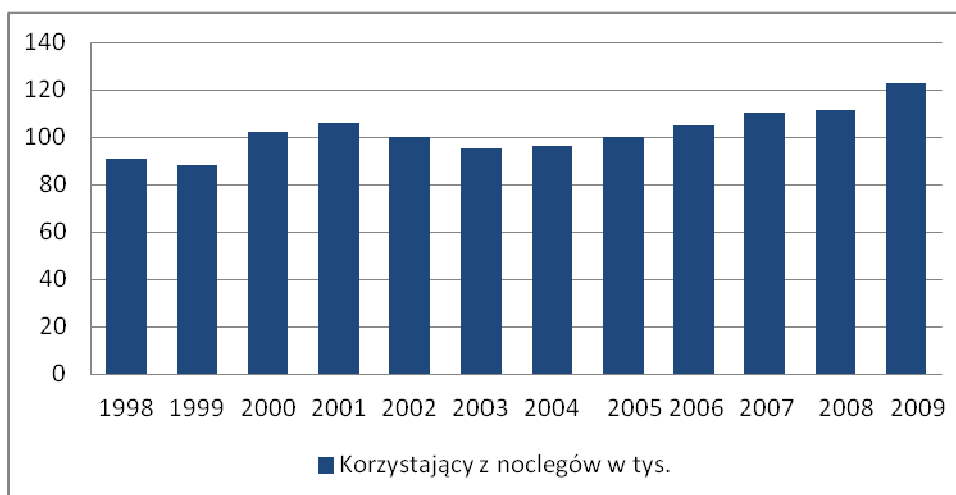
Jedną z głównych atrakcji turystycznych Gdyni jest jej nadmorskie położenie. W Mieście zorganizowanych jest pięć głównych kąpielisk morskich: Gdynia Orłowo, Gdynia Redłowo, Gdynia Oksywie, Gdynia Babie Doły i Gdynia Śródmieście. Jednym z najchętniej odwiedzanych miejsc w celach spacerowych i rekreacyjnych jest Bulwar Nadmorski im. Feliksa Nowowiejskiego o długości ponad 1,5 km (od plaży w Śródmieściu do plaży w Redłowie), pełniący jednocześnie funkcję falochronu. Funkcję turystyczno-rekreacyjną pełnią również tereny Trójmiejskiego Parku

Krajobrazowego oraz cztery rezerваты przyrody, gdzie znajdują się liczne ścieżki rowerowe (o łącznej długości ponad 27 km).

Gdynia oferuje nie tylko typowe dla miejscowości nadbałtyckich plażowanie, kąpiele w morzu i uprawianie sportów wodnych. W ostatnich latach w Mieście widoczny jest wzrost zainteresowania ofertą wysokiej klasy SPA oraz przyjazdami typu city breaks – flagowe wydarzenia kulturalne, do których należą: Open'er Festival, Festiwal Polskich Filmów Fabularnych, Teatr Letni, Bruk Festival, Festiwal Polskich Sztuk Współczesnych R@port, imprezy towarzyszące wydarzeniom sportowym, takim jak Gdynia Sailing Days. Chętnie odwiedzane przez turystów są również charakterystyczne dla Gdyni obiekty muzealne („Dar Pomorza”, „ORP Błyskawica”) oraz Akwarium Gdyńskie.

W Gdyni funkcjonują 4 Centra Informacji Turystycznej: Miejska Informacja, Bałtycki Punkt Informacji Turystycznej, Informacja Turystyczna PTTK o/Morski oraz tzw. Lotne Miejskie Punkty Informacji Turystycznej.

Wykres 4: Liczba osób korzystających z noclegów w Gdyni w latach 1998-2009 (w tys.)



Źródło: opracowanie na podstawie danych Rocznika Statystycznego Gdyni – Urząd Statystyczny Gdańsk

Na podstawie zamieszczonego powyżej wykresu można zaobserwować, iż ruch turystyczny w Gdyni na przestrzeni lat 2000-2009 wzrósł o 20% przy średnim rocznym tempie wzrostu na poziomie 2,2%. Tendencja ta powinna znaleźć odzwierciedlenie w stale poszerzającej się ofercie bazy noclegowej, gastronomicznej i kulturalno – rozrywkowej Miasta. Wielu turystów rozpatruje dostęp do usług turystycznych w ramach całego pasa trójmiejskiego – traktują oni Gdańsk, Sopot i Gdynię jako jeden, rozległy organizm miejski, w ramach którego mogą skorzystać z różnorodnych atrakcji i szerokiej bazy noclegowej. Atrakcyjność turystyczna oraz kulturalna Gdyni stanowią zasadniczy argument dla rozwoju infrastruktury obiektów noclegowych, w tym kategoryzowanych hoteli. Jednak olbrzymi potencjał Miasta w tym zakresie nie jest w pełni wykorzystywany. Według danych GUS z 2010 roku, w Gdyni funkcjonuje łącznie 28 obiektów noclegowych, w tym tylko 15 hoteli (o różnym standardzie). Oferują one łącznie 2732 miejsca

noclegowe. Główną niedoskonałością gdyńskiej bazy noclegowej jest jej niewystarczające zróżnicowanie, szczególnie w kontekście tzw. klienta biznesowego, a także niedostosowanie do rosnącej z roku na rok liczby turystów odwiedzających Miasto (według danych GUS, w 2010r. w Gdyni udzielonych zostało 258,5 tys. noclegów). W Gdyni brak jest hoteli 5-gwiazdkowych, funkcjonuje tylko 1 hotel o standardzie 4-gwiazdkowym, co niewątpliwie stanowi barierę w rozwoju tzw. turystyki biznesowej. Główną miejską bazę hotelową tworzy 13 hoteli o standardzie 3- i 2-gwiazdkowym.

Tabela 10: Analiza bazy hotelowej w roku 2010 w wybranych miastach powyżej 200 tys. mieszkańców w Polsce

	*****	****	***	**	*	ogółem
Warszawa	11	9	19	13	8	60
Kraków	10	17	68	23	3	121
Poznań	2	6	24	12	3	47
Wrocław	4	8	22	4	2	40
Gdańsk	3	5	10	5	0	23
Gdynia	0	1	7	6	1	15
Katowice	1	3	3	4	2	13
Bydgoszcz	1	2	4	8	1	16
Szczecin	0	4	7	3	5	19
Lublin	0	2	7	2	0	11
Polska	43	162	779	510	177	1671

Źródło: opracowanie na podstawie danych GUS

Znaczną część gdyńskiej infrastruktury noclegowej stanowią ośrodki wypoczynkowe, pensjonaty, pokoje gościnne i kwatery prywatne. Są to obiekty o bardzo zróżnicowanym standardzie. Dostępna jest również baza akademików Akademii Morskiej. Większość wymienionych obiektów znajduje się w centrum Miasta oraz jego nadmorskich dzielnicach. Ze względu na charakter gdyńskiej oferty turystycznej, wiele z tych miejsc dostępnych jest głównie w sezonie letnim, najczęściej od początku czerwca do końca sierpnia.

Zróżnicowana propozycja gastronomiczna odgrywa obecnie istotną rolę w kształtowaniu oferty turystycznej. Restauracje¹ (87), kawiarnie (38) oraz puby (58) nie są postrzegane wyłącznie przez pryzmat spożycia posiłku, ale stanowią ważny element rozwoju turystyki Miasta. Bogata oferta gastronomiczna Gdyni uzupełniana jest także przez liczne bary bistro (57), pizzerie (63), naleśnikarnie (5) czy sieciowe restauracje typu fast food (23). Zaplecze gastronomiczne w Gdyni jest niezwykle zróżnicowane, jednak skupia się w większości w Śródmieściu (poza pizzeriami, które są dosyć równomiernie rozmieszczone na terenie całego Miasta).

W 2009 r. powstał pierwszy w Polsce Szlak Kulinaryny Centrum Gdyni, który skupia ponad 40 wybranych restauracji. Jest to pomysł na zwiedzanie Miasta przy jednoczesnym zapoznaniu się z jego bogatą ofertą kulinarną. Ze Szlaku korzystają nie tylko turyści, ale również mieszkańcy

¹ W nawiasie liczba lokali funkcjonujących w Gdyni.

Miasta, którzy walory kulinarnej Gdyni odkrywają na nowo. Restauracje sąsiadują z najciekawszymi gdyńskimi atrakcjami: modernistycznymi kamienicami, Akwarium, Teatrem Muzycznym, muzeami i plażą.

Wnioski z analizy uwarunkowań gospodarczych Gdyni:

- W gospodarce gdyńskiej występuje wysoki udział sektora usług w strukturze zatrudnienia, spowodowany dynamicznym rozwojem handlu detalicznego i hurtowego, usług finansowych, informatycznych i telekomunikacyjnych (ICT) oraz w branży nowoczesnych technologii.
- Gdynia zyska możliwość dalszego przyciągania firm innowacyjnych działających w sektorze wysokich technologii dzięki rozbudowie Pomorskiego Parku Naukowo-Technologicznego.
- Inwestycje w rozbudowę kanałów i basenów Portu Gdynia zwiększą możliwości przeładunkowe i przyjmowania statków pasażerskich.
- W dynamicznie rozwijającej się dzielnicy Chwarzno-Wiczlino brak jest wielkopowierzchniowych obiektów handlowo – usługowych oraz dostosowanej do liczby dzieci ilości miejsc w placówkach przedszkolnych.
- Możliwość rozszerzania i wzbogacania oferty kulturalnej w Mieście Gdynia są ograniczone w wyniku braku odpowiedniej infrastruktury dla działalności instytucji kulturalnych.
- Czynnikiem wpływającym pozytywnie na rozwój turystyki w Gdyni jest rosnąca atrakcyjność Regionu Bałtyckiego, poszerzanie oferty turystycznej, (np. Szlak Kulinaryny Centrum Gdyni czy Gdyński Szlak Modernizmu). Natomiast jednym z czynników obniżających atrakcyjność turystyczną Gdyni jest niewystarczająca ilość obiektów hotelowych o najwyższym 4- i 5-gwiazdkowym standardzie wraz z zapleczem konferencyjnym właściwym dla rozwoju tzw. turystyki biznesowej.

3. OBSZARY PROBLEMOWE / ROZWOJOWE I PLANOWANE PRZEDSIĘWZIĘCIA



Identyfikacji obszarów problemowych/rozwojowych na terenie Miasta Gdyni, objętych niniejszym opracowaniem dokonano w wyniku analizy:

- aktualnej sytuacji w Mieście oraz zidentyfikowanych potrzeb;
- celów i priorytetów zawartych w Strategii Rozwoju Gdyni;
- zgłoszonych przez partnerów gospodarczych planowanych działań na terenie Miasta Gdyni;
- możliwości uzyskania wsparcia finansowego realizacji przedsięwzięć w ramach Inicjatywy JESSICA.

Z przedstawionej w rozdziale II analizy uwarunkowań przestrzennych, środowiskowych, dziedzictwa kulturowego, infrastruktury technicznej i sytuacji społeczno – gospodarczej Miasta Gdyni wynikają następujące potrzeby, wymagające podjęcia pilnych działań:

- Utworzenie kompleksu instytucji kultury kreującego wysokiej jakości przestrzeń publiczną o funkcjach kulturalnych, kulturotwórczych i edukacyjnych w reprezentacyjnej dzielnicy Śródmieście.
- Elastyczne dostosowanie się do wymogów rynku turystycznego, w tym turystyki biznesowej poprzez podniesienie jakości oferty kulturalnej i noclegowej.
- Przeprowadzenie procesu rewitalizacji obszaru po byłej Stoczni Gdynia poprzez kompleksową przebudowę i przystosowanie do nowych uwarunkowań infrastruktury publicznej oraz modernizację zniszczonej zabudowy.
- Dzielnica Chwarzno – Wiczlino, w związku z rozwojem przestrzennym oraz dynamicznym wzrostem liczby ludności w wieku przedprodukcyjnym i produkcyjnym, wymaga rozwoju usług i handlu, w tym wielkopowierzchniowych obiektów handlowo - usługowych z odpowiednią infrastrukturą towarzyszącą oraz zwiększania liczby miejsc w placówkach przedszkolnych.

Procesy zmian w zakresie tworzenia nowych funkcji w Śródmieściu Gdyni, przeobrażania terenów ruralistycznych Gdyni Zachód na obszary o funkcjach miejskich, czy też racjonalne zagospodarowywanie terenów portowych zostały przewidziane w Strategii Rozwoju Gdyni, w szczególności w następujących priorytetach i celach:

Priorytet I: Przestrzeń

- Cel strategiczny 1: rewitalizacja śródmieścia Gdyni – pożądane na tym obszarze jest wprowadzenie wyspecjalizowanych usług o znaczeniu ponadlokalnym, regionalnym i międzynarodowym, obejmujących obsługę biznesu, usługi handlowe i kulturalne oraz

działalność hotelową i gastronomiczną. Dzięki temu nastąpi wzmocnienie kondycji gospodarczej Śródmieścia, jego konkurencyjności w tworzeniu miejsc pracy.

- Cel strategiczny 2: rozwój dzielnic – tworzenie nowych przestrzeni miejskich i racjonalizowanie wykorzystania istniejących terenów i zasobów mieszkaniowych, otwarcie dla inwestycji mieszkaniowych nowych dzielnic Miasta (zwłaszcza Gdyni Zachód), dopełnienie przestrzeni mieszkaniowej usługami, zielenią i urządzeniami służącymi codziennej rekreacji.

Priorytet II: Gdynianie

- Cel strategiczny 5: kultura – proponowane działania nakierowane są na zwiększanie kulturotwórczej funkcji Miasta poprzez budowanie szerokiej oferty skierowanej zarówno do twórców kultury jak i jej odbiorców. Nacisk kładziony jest na zachowanie tożsamości Gdyni, jej zabytków, niematerialnych i materialnych wartości historycznych, w szczególności tradycji II Rzeczypospolitej oraz tradycji morskich i kaszubskich.

Priorytet III: Gospodarka

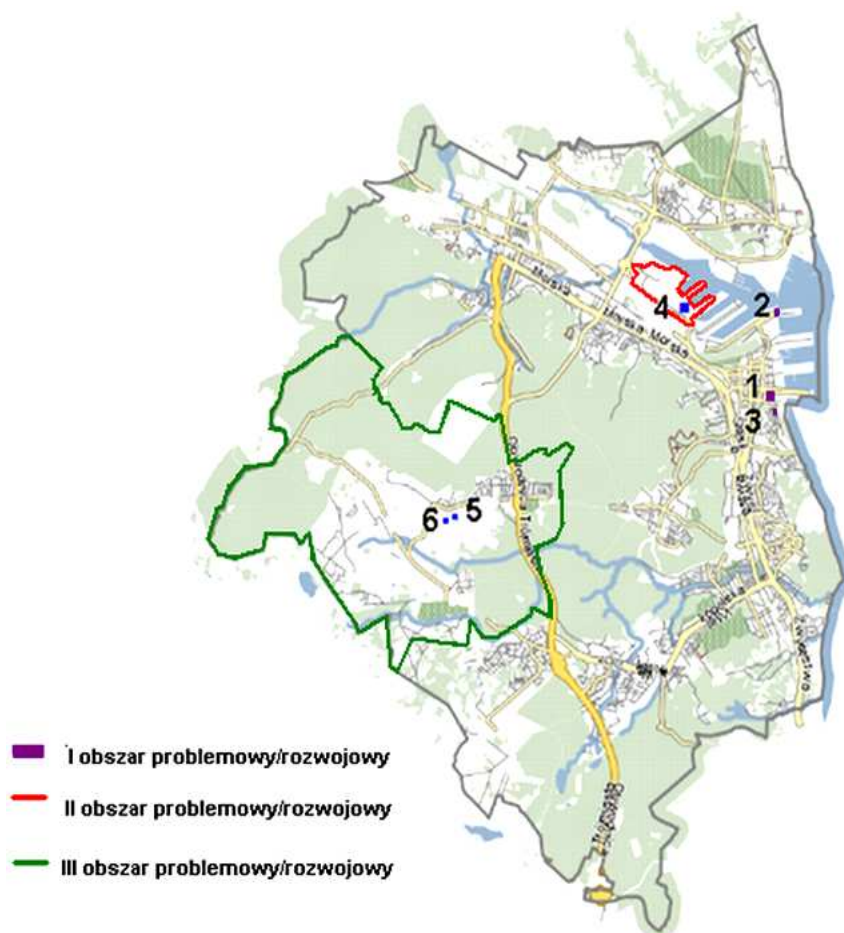
- Cel strategiczny 1: przedsiębiorstwa gospodarki morskiej – racjonalne zagospodarowanie terenów portowych przy wskazaniu na rolę nowych inwestycji w gdyńskim porcie w zakresie usług na rzecz statku i ładunków, w tym dystrybucyjno-logistycznych, w pobudzeniu gospodarki Gdyni.
- Cel strategiczny 4: turystyka – obejmuje zagadnienia zwiększenia różnorodności usług turystycznych realizowanych w Gdyni dla zróżnicowanych grup klientów, tworzenia lokalnych produktów markowych, jak również tworzenia infrastruktury dla turystyki biznesowej.

Mając na uwadze uwarunkowania związane z aplikowaniem o wsparcie w ramach Inicjatywy JESSICA, realizowanej w województwie pomorskim poprzez Działanie 3.3 Regionalnego Programu Operacyjnego dla Województwa Pomorskiego na lata 2007-2013, niniejszym ZIPROM objęto przedsięwzięcia na terenie Miasta Gdyni występujące w trzech poniższych obszarach problemowych/rozwojowych:

- I. Obiekty kulturalne i obsługi turystyki, w tym biznesowej.
- II. Tereny postoczniove.
- III. Dzielnica Chwarzno-Wiczlino.

Rycina nr 4 przedstawia lokalizację obszarów problemowych/rozwojowych i projektów zaplanowanych do realizacji w ramach ZIPROM na terenie Gdyni.

Rycina 4: Lokalizacja obszarów problemowych/rozwojowych i projektów zaplanowanych do realizacji w ramach ZIPROM na terenie Gdyni



I Obszar problemowy/rozwojowy: Obiekty kulturalne i obsługi turystyki, w tym biznesowej:

1. Budowa Forum Kultury w Gdyni;
2. Rozbudowa, przebudowa, adaptacja i wyposażenie budynku Dworca Morskiego oraz Magazynu Tranzytowego na potrzeby Muzeum Emigracji ul. Polska 1 w Gdyni;
3. Rozbudowa i nadbudowa budynku Hotelu Kaszubskiego przy ul. Sędzickiego 13 w Gdyni.

II Obszar problemowy/rozwojowy: Tereny postyczniowe:

4. Bałtycki Park Przemysłowy w Gdyni (BPPG): rewitalizacja terenów postyczniowych na obszarze dawnej Stoczni Gdynia S.A. - etap I i II.

III Obszar problemowy/rozwojowy: Dzielnica Chwarzno-Wiczlino:

5. Budowa obiektu usługowego z częścią handlową na terenie Gdyni Zachód przy ulicy Staniszewskiego;
6. Budowa zespołu usługowo-handlowego na terenie Gdyni Zachód przy ulicy Kamrowskiego.

I. Obszar problemowy/rozwojowy: Obiekty kulturalne i obsługi turystyki, w tym biznesowej

Na podstawie charakterystyki usług kultury i turystyki w Gdyni zidentyfikowano problem, jakim jest:

- niewystarczająca, w odniesieniu do wielkości i funkcji Miasta Gdyni w regionie oferta kulturalna Miasta i ograniczone możliwości jej rozszerzania oraz wzbogacania wynikające z braku odpowiedniej infrastruktury;
- niewystarczająca ilość obiektów hotelowych o najwyższym 4- i 5-gwiazdkowym standardzie wraz z zapleczem konferencyjnym właściwym dla rozwoju tzw. turystyki biznesowej.

W swojej ofercie kulturalnej Gdynia posiada kilka unikatowych obiektów muzealnych związanych głównie z tematyką morską, które niezmiennie od wielu lat stanowią atrakcję dla turystów z całej Polski. Oferta kulturalna powinna być jednak cały czas rozwijana z uwagi na nowe trendy oraz na rosnące oczekiwania i zapotrzebowanie różnych grup odbiorców.

O konieczności uatrakcyjniania gdyńskiej oferty kulturalnej i podnoszenia jej standardów świadczyć może zmniejszająca się ilość osób korzystająca z aktualnej oferty instytucji kultury. Liczba osób odwiedzających muzea zmniejszyła się z 292 tys. osób w 2006 r. do 242 tys. osób w 2010 r., czyli o 17%. Akwarium Gdyńskie w 2010 r. w porównaniu do 2009 r. odwiedziło 14,5% mniej osób. Maleje również liczba odwiedzających statki: „Dar Pomorza” oraz „ORP Błyskawica”. Frekwencja w kinach na przestrzeni ostatnich 5 lat zmalała o 17,69% (z 890 tys. w 2006 r. do 732 tys. w 2010 r.). Wychodząc naprzeciw oczekiwaniom zarówno turystów, jak i mieszkańców Gdyni, Miasto podjęło działania przewidziane w Studium uwarunkowań i kierunków zagospodarowania przestrzennego Gdyni oraz w Strategii Rozwoju Miasta Gdyni zmierzające do utworzenia zespołu usług kultury w reprezentacyjnej części Śródmieścia. Powstał już nowy gmach dla Muzeum Miasta Gdyni i Muzeum Marynarki Wojennej. Przy udziale środków Miasta Gdyni, Unii Europejskiej oraz Samorządu Województwa Pomorskiego rozbudowywany jest budynek Teatru Muzycznego. Konieczne jest utworzenie nowej siedziby Teatru Miejskiego w nowej lokalizacji, gdyż obecna, zaadoptowana z hali samochodowo-warsztatowej, nie odpowiada standardom dla tego typu instytucji kultury ze względu na: brak sceny z kominem umożliwiającym montaż dekoracji, brak zaplecza technicznego sceny, odpowiednich pracowni i magazynów oraz kotary metalowej ppoż. oddzielającej scenę od widowni. Stan techniczny sceny powoduje trudności w realizacji projektów scenicznych. Ponadto wielkość sceny i widowni uniemożliwia realizację większych projektów artystycznych. Niedostosowana dla potrzeb osób niepełnosprawnych widownia ogranicza ich udział w wydarzeniach artystycznych.

Mimo, że Gdynia jest miejscem wielu wystaw plastycznych, fotograficznych czy wernisaży, żaden obiekt wystawienniczy nie spełnia warunków galerii sztuki. Przestrzeń wystawowa najczęściej udostępniana jest przez instytucje samorządowe i podmioty prywatne, które obok swojej statutowej działalności wspierają rozwój sztuki.

Wszystkie biblioteki w Gdyni oferują dostęp do wiedzy w tradycyjnej formie – książkowej, natomiast niedobór jest miejsc, w których mieszkańcy mieliby dostęp do wiedzy w postaci elektronicznej – e-learningu i e-booków.

Planowana do realizacji inwestycja dotycząca utworzenia kompleksu instytucji kultury: Teatr Miejski, Mediateka i Galeria Sztuki Nowoczesnej (Forum Kultury) jest nie tylko próbą stworzenia jednego multidyscyplinarnego centrum kultury w wyznaczonej części Miasta, ale w głównej mierze odpowiedzią na problemy związane z brakiem odpowiedniej infrastruktury bądź też niską jakością dostępnych obiektów nie spełniających wymaganych standardów technicznych i organizacyjnych.

Obecnie jednym z najbardziej dochodowych i najintensywniej rozwijających się sektorów turystyki jest turystyka biznesowa. Swoim zakresem obejmuje ona m.in.:

- szkolenia i kursy;
- podróże handlowe i wizytacje;
- wyjazdy motywacyjne oraz integracyjne;
- wystawy, targi;
- konferencje, seminaria oraz sympozja.

Najczęściej miejscem organizacji różnego rodzaju konferencji czy innych prestiżowych wydarzeń są hotele o najwyższym standardzie. Kategoryzacja hoteli jest odbiciem standardu i jakości oferowanych usług. W Gdyni znajduje się obecnie tylko jeden hotel 4-gwiazdkowy, który dysponuje zapleczem konferencyjnym do 400 osób, a uzupełnieniem wysokiego standardu jego usług jest oferta spa i wellness. Konferencje i różnego rodzaju spotkania biznesowe mogą odbywać się w Centrum Rozrywki i Kultury Gemini, które jest w stanie zorganizować spotkania nawet do 550 uczestników. Istnieje również możliwość organizacji konferencji w Pomorskim Parku Naukowo – Technologicznym. Dysponuje on czterema profesjonalnie wyposażonymi salami konferencyjnymi, które obecnie łącznie mogą pomieścić ok. 350 osób. Po rozbudowie Park będzie posiadał 11 sal konferencyjnych i szkoleniowych dla łącznej ilości ok. 1110 osób. W PPNT odbywa się Międzynarodowe Forum Gospodarcze – jedna z najważniejszych tego typu imprez w Polsce.

Odbiorca oferty turystyki biznesowej jest klientem wymagającym, dążącym do optymalizacji kosztów, a jednocześnie poszukującym tzw. „świeżego spojrzenia”, nowatorskiego rozwiązania, które wzbogaci planowane wydarzenie. Dla rozwoju turystyki biznesowej w Gdyni konieczne jest zapewnienie wysokiego standardu i jakości usług hotelarskich, przy dodatkowo współistniejącej ofercie kulturalnej w postaci alternatywnych rozwiązań. Obecnie prestiżowe wydarzenia świata biznesu coraz częściej organizowane są w budynkach instytucji kultury lub nauki, centrach kultury lub też w ich pobliżu. Takim przykładem w Gdyni jest Pomorski Park Naukowo-Technologiczny w Gdyni, który stanowi przestrzeń, gdzie nauka i biznes znajdują wspólny język z kulturą i sztuką. Otoczenie dzieł kultury, elementów nauki, ale również unikatowych elementów dziedzictwa kulturowego i historycznego zapewnić ma niezapomniane wrażenia estetyczne oraz dodać wydarzeniu niezbędnego prestiżu. Oprócz zapewnienia standardu wynikającego z kategorii

hotelu istotne jest również architektura i historia czy unikalny charakter obiektu. Mimo wielu obiektów cennych kulturowo na terenie Gdyni, brak jest hoteli prezentujących elementy dziedzictwa i tożsamości Miasta.

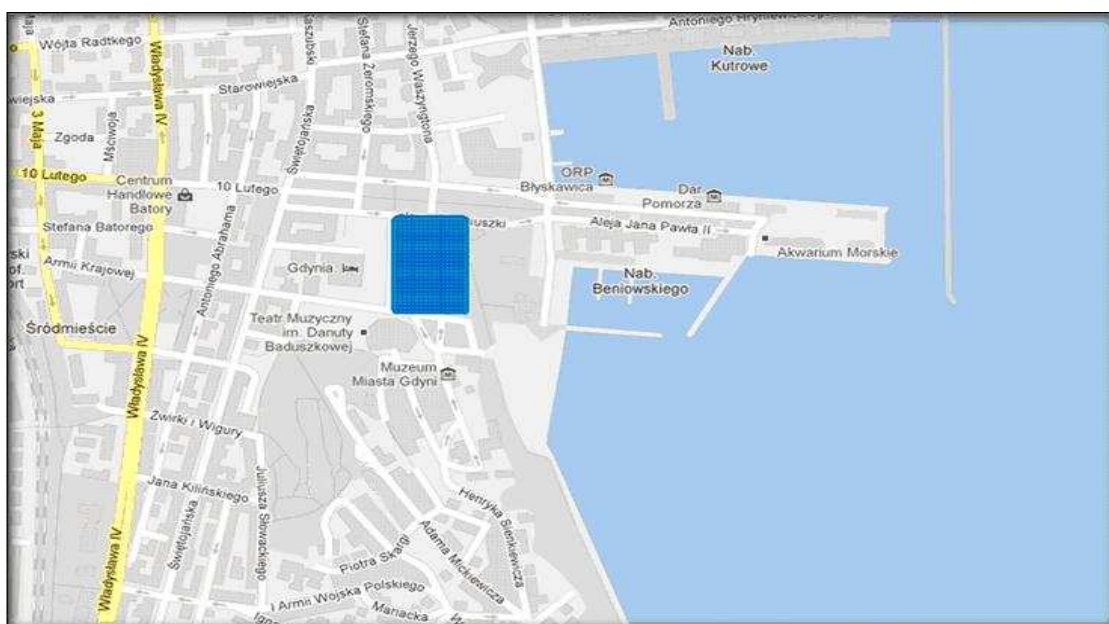
Zwiększenie znaczenia Gdyni jako ważnego ośrodka kulturalnego i turystycznego wymaga realizacji projektów o funkcji kulturalnej, kulturotwórczej i edukacyjnej, ale także dotyczących rewaloryzacji zabytkowych oraz cennych kulturowo obiektów, do których należą:

- Projekt budowy Forum Kultury, w skład którego wejdą nowe budynki: Teatru Miejskiego, Mediateki i Galerii Sztuki Nowoczesnej wraz z wyposażeniem;
- Rozbudowa, przebudowa, adaptacja i wyposażenie budynku Dworca Morskiego oraz Magazynu Tranzytowego na potrzeby Muzeum Emigracji przy ul. Polskiej 1 w Gdyni;
- Rozbudowa i nadbudowa budynku Hotelu Kaszubskiego przy ul. Sędzickiego 13 w Gdyni.

Rozwiązania przewidziane w wymienionych poniżej projektach planowanych do realizacji w ramach Instrumentu JESSICA, są nie tylko istotne ze społecznego punktu widzenia, ale wychodzą również naprzeciw najnowszym trendom i oczekiwaniom sektora turystyki biznesowej.

Projekt pn.: Budowa Forum Kultury w Gdyni

Rycina 5: Lokalizacja projektu Budowa Forum Kultury



Inwestycja będzie realizowana na terenie Miasta Gdyni na Skwerze Kościuszki w miejscu obecnego Parku Rady Europy, na obszarze ok. 2,8 ha. Projekt zakłada powstanie Forum Kultury, w skład którego wejdą trzy nowe budynki wraz z wyposażeniem oraz budowę podziemnych parkingów. Istotnym elementem projektu jest również kształtowanie wysokiej jakości przestrzeni publicznej w reprezentatywnej dzielnicy Gdyni – Śródmieściu. Forum Kultury ma mieć postać placu, do którego przylegać będzie kompleks budynków, w których mieścić się będą: Teatr Miejski, Mediateka i Galeria Sztuki Nowoczesnej. Plac będzie spajać także Teatr Muzyczny im. D. Baduszkowej oraz Muzeum Miasta Gdyni i Muzeum Marynarki Wojennej z wymienionymi

obiektami, stanowiąc jednocześnie pole działalności Miasta w sferze kulturalnej, edukacyjnej i społecznej. W związku z realizacją projektu przebudowany musi zostać układ drogowy w rejonie Parku Rady Europy oraz wybudowane będą parkingi podziemne.

Celem projektu jest rozwój funkcji metropolitalnych i miejskich poprzez rozwój i przebudowę terenów miejskich w dzielnicy Śródmieście, co doprowadzić ma do uczynienia z Gdyni miejsca bardziej atrakcyjnego zarówno dla jej mieszkańców, jak i turystów. Powstanie Forum Kultury przyczyni się także do większej aktywizacji społeczności lokalnej i tym samym intensyfikacji komunikacji społecznej i kontaktów społecznych. Pomoże to w działaniach mających na celu przeciwdziałanie wykluczeniu społecznemu i zniwelowanie różnic społecznych.

Forum Kultury stanie się miejscem, w którym będą mogły odbywać się różnego rodzaju imprezy kulturalne, wystawiennicze czy też szkoleniowe. Takie możliwości oraz wyjątkowo prestiżowa lokalizacja obiektu może spowodować duże zainteresowanie inwestorów, co przyczynić się może do powstania nowych punktów usługowych i handlowych, a tym samym do utworzenia nowych miejsc pracy.

Za realizację projektu odpowiadać będzie spółka specjalnego przeznaczenia - Forum Kultury Sp. z o.o. Inwestycja będzie realizowana na terenach posiadających obowiązujący miejscowy plan zagospodarowania przestrzennego przyjęty Uchwałą nr XXXVII/839/09 Rady Miasta Gdyni z dnia 25 listopada 2009 r.

Wskaźniki produktu i rezultatu

Tabela 11: Wskaźniki produktu dla projektu: Budowa Forum Kultury

I.p.	Nazwa wskaźnika	jednostka	Wartość bazowa (2011 rok)	Wartość docelowa (2015 rok)
1	Liczba wybudowanych / przebudowanych obiektów użyteczności publicznej o charakterze i funkcjach metropolitalnych i ponadlokalnych	szt.	0	3
2	Powierzchnia wybudowanych / przebudowanych obiektów użyteczności publicznej o charakterze i funkcjach metropolitalnych i ponadlokalnych	m ²	0	46 968,5
3	Liczba miejsc parkingowych	szt.	0	379

Źródło: Forum Kultury Sp. z o.o.

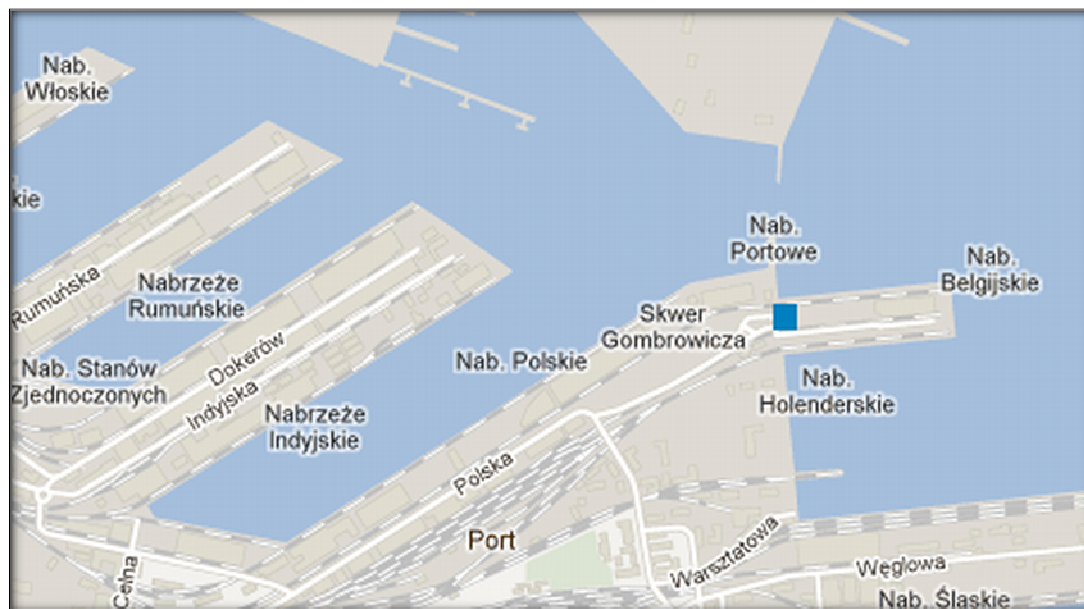
Tabela 12: Wskaźniki rezultatu dla projektu: Budowa Forum Kultury

I.p.	Nazwa wskaźnika	jednostka	Wartość bazowa (2011 rok)	Wartość docelowa (2016 rok)
1	Liczba osób korzystających z obiektów użyteczności publicznej o charakterze i funkcjach metropolitalnych i ponadlokalnych	osoby/rok	0	125 000
2	Liczba nowo powstałych miejsc pracy w obiektach użyteczności publicznej o charakterze i funkcjach metropolitalnych i ponadlokalnych	os.	0	279

Źródło: Forum Kultury Sp. z o.o.

Projekt pn.: Rozbudowa, przebudowa, adaptacja i wyposażenie budynku Dworca Morskiego oraz Magazynu Tranzytowego na potrzeby Muzeum Emigracji ul. Polska 1 w Gdyni

Rycina 6: Lokalizacja projektu Rozbudowa, przebudowa, adaptacja i wyposażenie budynku Dworca Morskiego oraz Magazynu Tranzytowego na potrzeby Muzeum Emigracji



Projekt zakłada wykonanie szeregu prac adaptacyjno-modernizacyjnych w obiekcie Dworca Morskiego oraz Magazynu Tranzytowego w celu przystosowania budynków na potrzeby Muzeum Emigracji.

Głównym założeniem nowopowstającej instytucji jest stworzenie ośrodka o szerokim zakresie działań wystawienniczych, artystycznych, kulturalnych oraz edukacyjnych związanych z tematyką emigracji z ziem polskich. Muzeum będzie miejscem progresywnym, tworzącym nowe zjawiska w oparciu o tematykę emigracyjną, miejscem dyskusji na tematy z nią związane; poprzez profil programowy wystaw stałych i zmiennych będzie pełnić funkcje edukacyjne oraz upowszechniające. Rolą powoływanej instytucji jest więc stworzenie centrum działań kulturowych poprzez łączenie sztuki i nauki, wykreowanie miejsca rozrywki i ośrodka szeroko pojętego przemysłu kulturalnego. Na potrzeby Muzeum zaadoptowany zostanie obiekt silnie wpisany w historię emigracji, miejsce obsługi całego portowego ruchu pasażerskiego - Dworzec Morski, z symbolicznym adresem: ul. Polska 1.

Dworzec Morski jako obiekt portowy zbudowany w 1933 roku, jest jednym z najcenniejszych zabytków gdyniejskiej architektury modernistycznej. Było to miejsce intensywnej obsługi morskiego ruchu pasażersko-towarowego, ale również ośrodek kultury morskiej i miejsce stałego zainteresowania szerokiej publiczności z całej Polski. Piękna forma budynku, lokalizacja i sposób użytkowania zadecydowały o tym, że w latach międzywojennych stał się jednym z symboli architektonicznych oraz kulturowych Miasta - był wyrazistym świadectwem sukcesu gospodarczego i politycznego, jakim była budowa Gdyni. Podczas II wojny światowej zamieniony

został na biura Krigsmarine. W 1943 r. gmach w części frontowej i północnej został zniszczony, a później częściowo odbudowany.

Niniejszy projekt podzielony jest na II zasadnicze etapy:

Etap I: rozbudowa, przebudowa i adaptacja budynków Dworca Morskiego oraz Magazynu Tranzytowego, obejmujące:

- odtworzenie frontu budynku w stanie z 1933r.;
- uzupełnienie kubatury Dworca Morskiego od strony północnej;
- odtworzenie efektownego hallu Dworca Morskiego poprzez odtworzenie galerii północnych i uzyskanie całkowicie symetrycznej przestrzeni wnętrza;
- remont dachu;
- termomodernizacja budynków, modernizacja infrastruktury przesyłu mediów, instalacji elektrycznej, oświetlenia, instalacji grzewczych, wprowadzenie systemu wentylacji i klimatyzacji, dostosowanie obiektu do potrzeb osób niepełnosprawnych oraz norm ppoż., adaptacja wnętrz do nowych funkcji;
- odtworzenie elementów historycznych, rewaloryzacja elewacji oraz wnętrz;
- zagospodarowanie terenu przed Dworcem Morskim.

Etap II: wyposażenie budynku Dworca Morskiego na potrzeby tworzonej od podstaw instytucji kulturalnej – media, systemy monitoringu, sprzęt, oprogramowanie, nagłośnienie, itp.

W wyniku realizacji projektu osiągnięte zostaną następujące rezultaty:

- przywrócenie pierwotnego kształtu zabytkowego budynku Dworca Morskiego oraz Magazynu Tranzytowego;
- podniesienie atrakcyjności oferty kulturalnej regionu poprzez stworzenie unikatowej w skali kraju, jednej z najnowocześniejszych w Polsce instytucji kulturalnych, oferującej intensywny program wydarzeń kulturalnych oraz edukacyjnych;
- ożywienie części obszaru portowego usytuowanego w pobliżu centrum Miasta;
- utworzenie warunków do powstania nowych miejsc pracy w sektorze;
- stworzenie nowoczesnego zaplecza naukowego, archiwalnego oraz szkoleniowego.

Dworzec Morski wraz z Magazynem Tranzytowym są dziś jednymi z ostatnich reliktyw infrastruktury gdyńskiego portu. Muzeum usytuowane w tej właśnie lokalizacji stanowić będzie wyróżniający się punkt w skali całego basenu Morza Bałtyckiego. Nawiąże do najświetniejszych obiektów odtwarzających migracyjną historię świata - muzeum na Ellis Island w Nowym Jorku, muzea w kanadyjskim Halifaksie, Hamburgu, Buenos Aires.

Wskaźniki produktu i rezultatu**Tabela 13: Wskaźniki produktu dla projektu: Rozbudowa i przebudowa, adaptacja i wyposażenie budynku Dworca Morskiego oraz Magazynu Tranzytowego na potrzeby Muzeum Emigracji**

I.p.	Nazwa wskaźnika	jednostka	Wartość bazowa (2011 rok)	Wartość docelowa (2015 rok)
1	Liczba wybudowanych / przebudowanych obiektów użyteczności publicznej o charakterze i funkcjach metropolitalnych i ponadlokalnych	szt.	0	1
2	Powierzchnia wybudowanych / przebudowanych obiektów użyteczności publicznej o charakterze i funkcjach metropolitalnych i ponadlokalnych	m ²	0	5 580

Źródło: Wydział Budynków Urzędu Miasta Gdyni

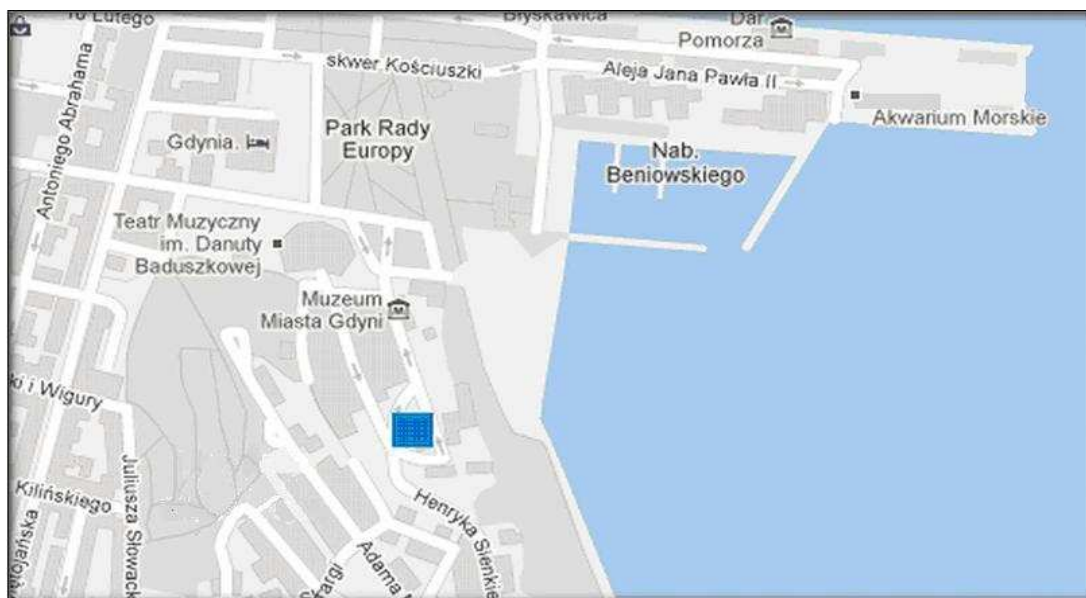
Tabela 14: Wskaźniki rezultatu dla projektu: Rozbudowa i przebudowa, adaptacja i wyposażenie budynku Dworca Morskiego oraz Magazynu Tranzytowego na potrzeby Muzeum Emigracji

I.p.	Nazwa wskaźnika	jednostka	Wartość bazowa (2011 rok)	Wartość docelowa (2016 rok)
1	Liczba osób korzystających z obiektów użyteczności publicznej o charakterze i funkcjach metropolitalnych i ponadlokalnych	osoby/rok	0	12 000
2	Liczba nowo powstałych miejsc pracy w obiektach użyteczności publicznej o charakterze i funkcjach metropolitalnych i ponadlokalnych	os.	0	40

Źródło: Wydział Kultury Urzędu Miasta Gdyni

Projekt pn.: Rozbudowa i nadbudowa budynku Hotelu Kaszubskiego przy ul. Sędzickiego 13 w Gdyni

Rycina 7: Lokalizacja projektu Rozbudowa i nadbudowa budynku Hotelu Kaszubskiego



Projekt przewiduje rozbudowę, nadbudowę, modernizację i adaptację istniejącego budynku przy ul. Sędzickiego 13 na obiekt hotelowy z zachowaniem jego historycznej formy. Budynek ten położony jest u podnóża Kamiennej Góry (w sąsiedztwie Teatru Muzycznego) na obszarze zespołu urbanistycznego wpisanego do rejestru zabytków. Zakwalifikowany jest jako obiekt o wysokich walorach kulturowych, dlatego projekt zakłada przywrócenie budynkowi jego funkcji hotelowej. W celu spełnienia obecnych wymogów kategoryzacji hoteli zaprojektowano rozbudowę części podziemnej budynku i nadbudowę kondygnacji z antresolą. W kondygnacjach nadziemnych znajdować się będzie 45 pokoi hotelowych o odpowiednim standardzie, a w części podziemnej zespół sal konferencyjnych, sala restauracyjna z barem, zespół fitness i Spa oraz niezbędne zaplecze hotelowe.

Projektowana nadbudowa kontrastuje swoją formą z istniejącą masywną bryłą budynku, jednocześnie podkreślając historyczną kompozycję zastaną obiektu. Zastosowane będą jako materiały wykończeniowe stal i szkło, które nadadzą nadbudowie lekkości. W oparciu o istniejącą dokumentację fotograficzną przedwojennego hotelu poszerzono łącznik, akcentując nowo powstałe ściany jako płaszczyzny szklane, kontrastujące z zastanymi murami.

Układ urbanistyczny obiektu i otoczenia pozostanie bez zmian w stosunku do obiektu zabytkowego, natomiast z uwagi na konieczność zapewnienia odpowiedniej ilości miejsc parkingowych zaprojektowano parking podziemny z wjazdem do podziemia od strony wschodniej oraz parking naziemny z wjazdem od strony południowej. Podstawowy układ komunikacyjny tworzy ulica Franciszka Sędzickiego okalająca działkę hotelu.

Obszar planowanej inwestycji objęty jest miejscowym planem zagospodarowania przestrzennego Kamiennej Góry (Uchwała nr XXXII/754/05 Rady Miasta Gdyni z dnia 22 czerwca 2005 r., Dz. Urz. Woj. Pomorskiego z dnia 17 sierpnia 2005 r., nr 79, poz. 1587), opracowanym zgodnie ze Studium uwarunkowań i kierunków zagospodarowania przestrzennego Gdyni, które zostało przyjęte przez Radę Miasta Gdyni Uchwałą nr XVII/400/08 z dnia 27 lutego 2008 r., ustalającym zarówno przeznaczenie terenów, jak i sposoby ich zagospodarowania i zabudowy.

Wskaźniki produktu i rezultatu

Tabela 15: Wskaźniki produktu dla projektu: Rozbudowa i nadbudowa budynku Hotelu Kaszubskiego przy ul. Sędzickiego 13 w Gdyni

I.p.	Nazwa wskaźnika	jednostka	Wartość bazowa (2011 rok)	Wartość docelowa (2013 rok)
1	Liczba wybudowanych / przebudowanych obiektów użyteczności publicznej o charakterze i funkcjach metropolitalnych i ponadlokalnych	szt.	0	1
2	Powierzchnia wybudowanych / przebudowanych obiektów użyteczności publicznej o charakterze i funkcjach metropolitalnych i ponadlokalnych	m ²	0	3 150
3	Liczba miejsc parkingowych	szt.	0	33

Źródło: Grupa Inwestycyjna Hossa S.A.

Tabela 16: Wskaźniki rezultatu dla projektu: Rozbudowa i nadbudowa budynku Hotelu Kaszubskiego przy ul. Sędzickiego 13 w Gdyni

I.p.	Nazwa wskaźnika	jednostka	Wartość bazowa (2011 rok)	Wartość docelowa (2014 rok)
1	Liczba osób korzystających z obiektów użyteczności publicznej o charakterze i funkcjach metropolitalnych i ponadlokalnych	osoby/rok	0	50 000
2	Liczba nowo powstałych miejsc pracy w obiektach użyteczności publicznej o charakterze i funkcjach metropolitalnych i ponadlokalnych	os.	0	30

Źródło: Grupa Inwestycyjna Hossa S.A.

II. Obszar problemowy/rozwojowy: Tereny postoczniowe

W latach 2006-2008 Stocznia Gdynia S.A. była przedmiotem restrukturyzacji. W listopadzie 2008 roku Komisja Europejska uznała państwową pomoc udzieloną stoczni za niedozwoloną pomoc publiczną. Zgodnie z przyjętą ustawą z dnia 19 grudnia 2008 r. o postępowaniu kompensacyjnym w podmiotach o szczególnym znaczeniu dla polskiego przemysłu stoczniowego (Dz.U. z 2008 r. Nr 233, poz. 1569) przeprowadzono postępowanie kompensacyjne Stoczni Gdynia, polegające na likwidacji poprzez całkowitą wyprzedaż majątku stoczni w przetargu nieograniczonym oraz zwolnienia grupowe obejmujące wszystkich pracowników.

Obszar dawnej Stoczni Gdynia S.A., usytuowany jest w granicach administracyjnych Portu Gdynia. Stan infrastruktury technicznej terenów byłej Stoczni Gdynia S.A. jest w złym stanie, wymagającym kompleksowej przebudowy i modernizacji. Na terenach tych znajdują się drogi wewnętrzne o nawierzchni bitumicznej, w większości silnie zniszczonej oraz gęsta sieć bocznic kolejowych, częściowo rozebranych. W wyniku podziału terenu postoczniowego i sprzedaży sieć dróg została poprzecinana granicami terenów różnych właścicieli i stała się нефunkcjonalna. Ponadto ruch drogowy jest utrudniony ze względu na występujące ubytki nawierzchni jezdni oraz zniszczone przejazdy kolejowe. Istniejący system kanalizacji sanitarnej i wodociągowej nie spełniają wymogów funkcjonalnych związanych z planowanym sposobem zagospodarowania terenu oraz z podziałem terenów dawnej stoczni na mniejsze podmioty gospodarcze funkcjonujące na własnych wydzielonych terenach i z własnym rachunkiem gospodarczym. Także infrastruktura elektroenergetyczna oraz elementy infrastruktury ciepłej wymagają przebudowy.

W związku z realizacją zadań związanych z organizacją sprawnego funkcjonowania terenów dawnej Stoczni Gdynia S.A., Pomorska Specjalna Strefa Ekonomiczna Sp. z o.o. (PSSE) złożyła wniosek o opracowanie miejscowego planu zagospodarowania przestrzennego rejonu dawnej Stoczni Gdynia. Wnioskujący podjął również działania w kierunku opracowania wielobranżowej koncepcji zagospodarowania terenu Pomorskiej Specjalnej Strefy Ekonomicznej wraz z otaczającymi obszarami, która będzie stanowić podstawę do formułowania ustaleń planu miejscowego.

Na podstawie Uchwały Nr V/74/11 Rady Miasta Gdyni z dnia 23 lutego 2011 r. przystąpiono do sporządzenia miejscowego planu zagospodarowania przestrzennego rejonu dawnej Stoczni Gdynia. Granica obszaru objętego planem przebiega następująco:

- od północnego-zachodu – wzdłuż ulicy Energetyków do Nabrzeża Greckiego, obejmując dodatkowo teren położony na południe od ul. Gołębiej,
- od północnego-wschodu – wzdłuż linii basenów portowych,
- od południowego-wschodu – wzdłuż ulicy Rumuńskiej, obejmując część Nabrzeża Węgierskiego, następnie wzdłuż ulicy Czechosłowackiej i Alei Solidarności,
- od południowego-zachodu – wzdłuż terenów kolejowych, obejmując teren w rejonie ul. Czechosłowackiej i część ul. Janka Wiśniewskiego.

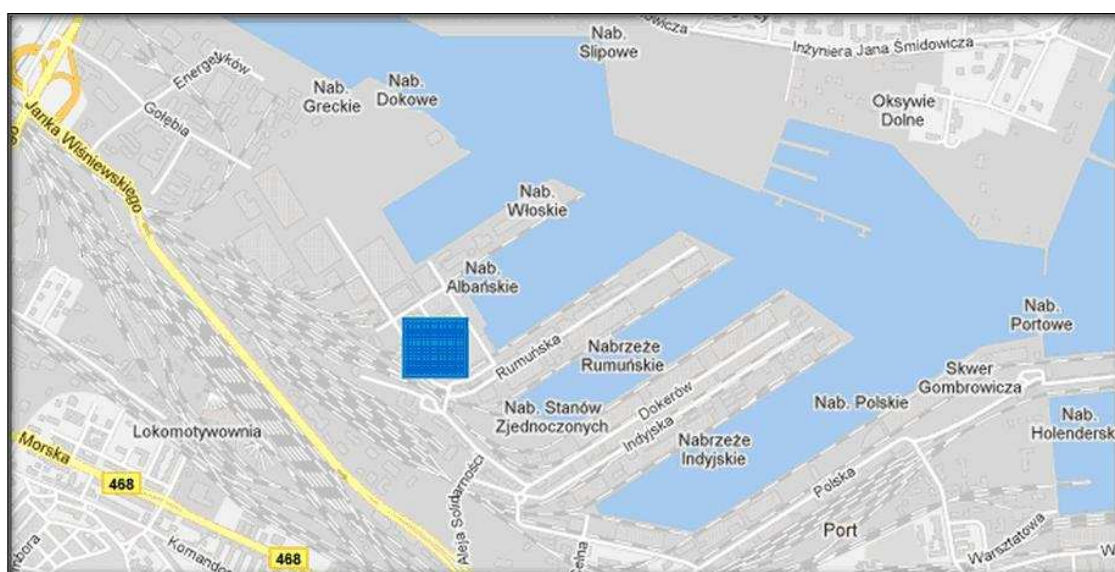
Przewidywane w planie rozwiązania są zgodne z ustaleniami Studium uwarunkowań i kierunków zagospodarowania przestrzennego Gdyni (uchwała nr XVII/400/08 z dnia 27 lutego 2008 r.). W zakresie struktury przestrzennej Studium określa obszar objęty planem jako strefę portowo - przemysłowo – usługową. W zakresie struktury funkcjonalnej Studium przewiduje przeznaczenie tego obszaru na tereny produkcyjno – usługowe.

Niedostosowany do rozczłonkowanej struktury własnościowej nieruchomości oraz realizowanych działalności na terenie byłej Stoczni Gdynia stan infrastruktury publicznej, jak również zniszczona zabudowa sprawia, że teren ten jest nieefektywnie wykorzystywany i częściowo niezagospodarowany. Obszar ma duży potencjał przyciągania inwestorów krajowych i zagranicznych, który jeśli zostanie odpowiednio wykorzystany, zostanie jednym z istotnych obszarów napędzających gospodarkę usługowo-przemysłową Gdyni.

W ramach Inicjatywy JESSICA Pomorska Specjalna Strefa Ekonomiczna Sp. z o.o. planuje realizację projektu pn.:

Bałtycki Park Przemysłowy w Gdyni (BPPG): rewitalizacja terenów postoczniowych na obszarze dawnej Stoczni Gdynia S.A.- etap I i II.

Rycina 8: Lokalizacja projektu Bałtycki Park Przemysłowy w Gdyni (BPPG): Rewitalizacja terenów postoczniowych na obszarze dawnej Stoczni Gdynia S.A.- etap I i II



W zakres projektu wchodzi dwa z czterech etapów rozwoju Bałtyckiego Parku Przemysłowego w Gdyni – Etap I i etap II. Etap III, dotyczący rozbudowa Gdańskiego Parku Naukowo Technologicznego – filia z lokalizacją na terenie postoczniowym w Gdyni, finansowany będzie w ramach PO IG działanie 5.3. Z kolei Etap IV, który dotyczy modernizacji obecnej oraz budowy nowej komercyjnej przestrzeni biurowej, realizowany będzie najprawdopodobniej w partnerstwie publiczno-prywatnym.

Etap I oraz etap II polega na ekonomicznej odnowie terenu po procesie upadłości Stoczni Gdynia S.A. Projekt przyczynia się do rozwiązania istotnego problemu społeczno-ekonomicznego

w regionie, oferując wysokiej jakości zrewitalizowaną lokalizację o charakterze miejskim i produkcyjno-usługowym.

Etap I projektu składać się będzie z następujących zadań:

- całościowa koncepcja i projekt rewitalizacji kompleksu obszarów postoczniowych nabytych przez PSSE sp. z o.o. w ramach realizacji przez PSSE Rządowego Programu Restrukturyzacji Przemysłu Stoczniowego;
- przebudowa/optimalizacja obecne istniejącej sieci infrastruktury transportowej: drogowej (wraz z uporządkowaniem z budową nowych odcinków dróg, zmiana organizacji ruchu i parkowania) i szynowej oraz otwarcie dostępu dla komunikacji publicznej;
- modernizacja/wymiana obecnie istniejącej (ale dalece zdegradowanej i nieoptymalnie rozłożonej) infrastruktury przesyłu mediów: wodociągi, kanalizacja deszczowa.

Ponadto, równolegle realizowane będą przez inwestorów-przyszłych operatorów sieci inwestycje w nową infrastrukturę ciepłowniczą i przesyłu energii elektrycznej. Są to działania komplementarne z działaniami PSSE w ramach realizacji I Etapu BPPG, ale nie wchodzą w zakres finansowania ze środków niniejszego projektu w ramach RPO dla Województwa Pomorskiego.

W skład Etapu II wchodzi następujące elementy:

- adaptacja budynku starej kotłowni na funkcje zaplecza szkoleniowego, konferencyjnego, wystawienniczego i biurowego dla podmiotów które zainwestowały w działalność gospodarczą na terenie postoczniowym;
- zagospodarowanie bezpośredniego otoczenia w/w obiektu;
- w ramach wspomnianej adaptacji: zmiana systemu ogrzewania budynku i jego termomodernizacja.

W wyniku realizacji projektu osiągnięte zostaną następujące rezultaty:

- rewitalizacja fizyczna/urbanistyczna i ekonomiczna obszaru ok. 11 ha w pobliżu centrum Miasta;
- zapewnienie 70-ciu hektarom obszarów przemysłowych dostępu do zmodernizowanej infrastruktury transportowej i przesyłowej;
- stworzenie warunków do rozwijania się inwestorów obecnie działających na tym terenie oraz posadowienia się nowych;
- podniesienie konkurencyjności przedsiębiorstw działających na obszarze postoczniowym;
- utworzenie warunków do powstania trwałych miejsc pracy (od ok. 600 do 1200);
- podniesienie standardów ochrony środowiska, szczególnie w zakresie gospodarki wodnej i ściekowej.

Żaden z rezultatów nie mógłby zostać osiągnięty bez interwencji środków publicznych.

Beneficjentami, a tym samym przyszłymi użytkownikami projektu będą:

- PSSE sp. z o.o. jako bezpośredni beneficjent;
- przedsiębiorstwa obecnie działające na terenie postoczniovym, dla których korzyścią będzie zapewnienie możliwości korzystania ze sprawnej infrastruktury transportowej i przesyłu mediów oraz stworzenie zaplecza dla działań szkoleniowych i reprezentacyjnych;
- przedsiębiorstwa w przyszłości planujące rozpoczęcie działalności na terenie postoczniovym, przychodzące z zewnątrz;
- przedsiębiorstwa typu „spin-off” i „spin-out” powstające na bazie aktywności ekonomicznych na terenach postoczniovych;
- pracownicy firm (poprzez istnienie zaplecza szkoleniowego potrzebnego do podnoszenia ich kwalifikacji i dostosowania umiejętności zawodowych do potrzeb pracodawców);
- Miasto Gdynia oraz trójmiejski region metropolitalny (korzyści poprzez ożywienie funkcji miejskich i gospodarczych na terenach zagrożonych postępującą degradacją i stworzenie warunków do powstawania nowych miejsc pracy w firmach inwestorach na terenie postoczniovym oraz poprawa stanu środowiska w związku z racjonalizacją zużycia wody i ograniczaniem wycieku ścieków do gruntu oraz infiltracji wody opadowej do ścieków komunalnych).

W obydwu etapach projektem w okresie realizacji zarządzać będzie Pomorska Specjalna Strefa Ekonomiczna.

Wskaźniki produktu i rezultatu

Tabela 17: Wskaźniki produktu dla projektu Bałtycki Park Przemysłowy w Gdyni (BPPG): Rewitalizacja terenów postoczniovych na obszarze dawnej Stoczni Gdynia S.A.- etap I i II

I.p.	Nazwa wskaźnika	jednostka	Wartość bazowa (2011 rok)	Wartość docelowa (2015 rok)
1	Liczba wybudowanych / przebudowanych obiektów użyteczności publicznej o charakterze i funkcjach metropolitalnych i ponadlokalnych	szt.	0	1
2	Kilometry zmodernizowanych dróg	km	0	3,25
3	Długość nowej sieci wod.-kan.	km	0	8,0
4	Długość nowej sieci deszczowej	km	0	4,2
5	Ilość powstałych miejsc parkingowych	szt.	0	1500
6	Powierzchnia wybudowanych / przebudowanych obiektów użyteczności publicznej o charakterze i funkcjach metropolitalnych i ponadlokalnych	m ²	0	1.668,50

Źródło: Pomorska Specjalna Strefa Ekonomiczna Sp. z o.o.

**Tabela 18: Wskaźniki rezultatu dla projektu Bałtycki Park Przemysłowy w Gdyni (BPPG):
Rewitalizacja terenów postoczniowych na obszarze dawnej Stoczni Gdynia S.A.-
etap I i II**

I.p.	Nazwa wskaźnika	jednostka	Wartość bazowa (2011 rok)	Wartość docelowa (2016 rok)
1	Liczba osób korzystających z obiektów użyteczności publicznej o charakterze i funkcjach metropolitalnych i ponadlokalnych	osoby/rok	0	2 500
2	Obszary podłączone do zmodernizowanej sieci infrastruktury	ha	0	70
3	Ilość nowo powstałych miejsc pracy w wyniku oddziaływania inwestycji	os.	1900	2700

Źródło: Pomorska Specjalna Strefa Ekonomiczna Sp. z o.o.

III. Obszar problemowy/rozwojowy: Dzielnica Chwarzno – Wiczlino

Dzielnica Chwarzno-Wiczlino wraz z dzielnicą Dąbrowa tworzą obszar Gdyni Zachód. Dzielnica ta powstała w 1991 r. jako jedna z jednostek pomocniczych Miasta Gdyni. W jej skład weszły dwa osiedla: Chwarzno i Wiczlino, które zostały włączone w obszar Miasta w 1973 r.

Dzielnica Chwarzno-Wiczlino leży na terenie Pojezierza Kaszubskiego. Ze względu na korzystne dla rozwoju przestrzennego elementy środowiska geograficznego, dzielnica ta jest głównym kierunkiem rozwoju budownictwa mieszkaniowego. W ciągu ostatnich lat istotnie wzrosła liczba budowanych tam mieszkań i domów, tym samym nastąpił wzrost liczby ludności tej dzielnicy. W latach 2006-2010 liczba ludności zwiększyła się o 1036 osób (z 6198 do 7234 osób), tj. o 16,72%, natomiast na przestrzeni ostatnich 10 lat o 2 605 osób, czyli o 56,28%. W 2010 r. ok. 2/3 ogólnej liczby ludności w dzielnicy Chwarzno-Wiczlino stanowiły osoby w wieku produkcyjnym, 22,14% w wieku przedprodukcyjnym oraz 10,91% w wieku poprodukcyjnym. Utrzymanie tej tendencji w przyszłości spowoduje wzrost zapotrzebowania na ogólnodostępne usługi publiczne. W dzielnicy Chwarzno-Wiczlino funkcjonują 2 szkoły podstawowe i szkoła językowa, natomiast brakuje tam wolnych miejsc w już istniejących placówkach przedszkolnych. Na terenie dzielnicy są dwa przedszkola i dwa punkty przedszkolne niepubliczne, które (ze względu na ograniczenia liczby możliwych do przyjęcia dzieci) nie zaspokajają wzrastającego w dzielnicy zapotrzebowania na miejsca przedszkolne. Powoduje to konieczność dowożenia dzieci do placówek zlokalizowanych na terenie innych dzielnic Gdyni.

Niezwykle istotne z uwagi na dynamiczny rozwój dzielnicy Chwarzno – Wiczlino jest zapewnienie jej mieszkańcom dostępu do podstawowych usług publicznych, takich jak ochrona zdrowia. Brak obiektów infrastruktury społecznej m. in. przychodni lekarskiej sprawia, że mieszkańcy tej dzielnicy korzystają z najbliższej przychodni zlokalizowanej w sąsiedniej dzielnicy Witomino, natomiast część nowych mieszkańców korzysta z usług medycznych placówek, do których należeli w poprzednim miejscu zamieszkania.

Obszar Chwarzna - Wiczlina w związku z intensywnym rozwojem funkcji mieszkaniowych wymaga także systematycznego rozwoju usług i handlu. Na terenie dzielnicy znajdują się w większości małe obiekty handlowe i usługowe, nie zapewniające odpowiedniego asortymentu i standardu usług, szczególnie wyspecjalizowanych. Wymusza to konieczność przemieszczania się mieszkańców do innych dzielnic Miasta.

Dzielnica Chwarzno–Wiczlino obsługiwana jest przez kilka linii autobusowych, zapewniających połączenia z centrum i innymi dzielnicami.

W związku ze zidentyfikowanymi problemami w ramach tego obszaru planowane do realizacji są następujące przedsięwzięcia inwestycyjne:

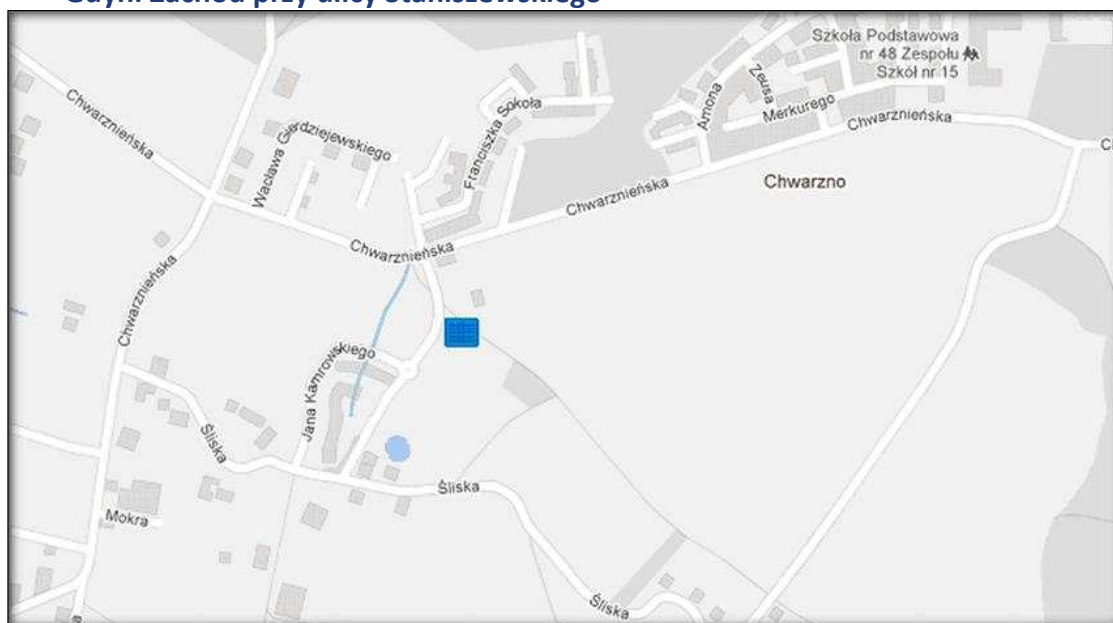
- Budowa obiektu usługowego z częścią handlową na terenie Gdyni Zachód przy ulicy Staniszewskiego;

- Budowa zespołu usługowo-handlowego na terenie Gdyni Zachód przy ulicy Kamrowskiego.

Rodzaj funkcji, które pełnić będą obiekty usługowo-handlowe przewidziane w ZIPROM do zbudowania został zapisany w Miejscowym planie zagospodarowania przestrzennego części dzielnicy Chwarzno - Wiczlino w Gdyni, rejon ulic Wiczlinskiej, Chwarznieńskiej i Śliskiej, uchwalonym Uchwałą nr XXVI/602/04 Rady Miasta Gdyni z dnia 22 grudnia 2004 roku, opracowanym zgodnie ze Studium uwarunkowań i kierunków zagospodarowania przestrzennego Gdyni, które zostało przyjęte przez Radę Miasta Gdyni Uchwałą nr XVII/400/08 z dnia 27 lutego 2008 r., ustalającym zarówno przeznaczenie terenów, jak i sposoby ich zagospodarowania i zabudowy.

Projekt pn.: Budowa obiektu usługowego z częścią handlową na terenie Gdyni Zachód przy ulicy Staniszewskiego

Rycina 9: Lokalizacja projektu Budowa obiektu usługowego z częścią handlową na terenie Gdyni Zachód przy ulicy Staniszewskiego



Obiekt ma powstać na terenie dzielnicy Chwarzno - Wiczlino przy ulicy Staniszewskiego przy wielorodzinnej zabudowie mieszkaniowej, w której w większości mieszkają ludzie młodzi. Obiekt złożony będzie z części handlowej, przychodni i 4-oddziałowego przedszkola z salą wielofunkcyjną. W przedszkolu wszystkie sale zajęć zlokalizowane będą od strony południowej oraz będą posiadały własne sanitariaty bezpośrednio dostępne i dostosowane dla odpowiednich grup wiekowych dzieci. Do budynku przedszkola przylegać będzie sala wielofunkcyjna, która może być użytkowana zarówno przez przedszkole jak i użytkowników zewnętrznych - poza godzinami funkcjonowania przedszkola.

Program funkcjonalny przychodni obejmuje 8 gabinetów lekarskich, gabinet szczepień i gabinet zabiegowy oraz funkcje uzupełniające. W budynku zaprojektowano część pediatryczną złożoną z gabinetu lekarskiego i gabinetu szczepień.

Budynek zaprojektowano jako 1-kondygnacyjny, niepodpiwniczony. Konstrukcja budynku będzie murowana, przykryta dachem wykonanym z kratownic drewnianych. Od strony ul. Staniszewskiego (drogi dojazdowej) zaprojektowano parking dla całego obiektu. Poszczególne części funkcjonalne budynku posiadają niezależne wejścia z terenu.

Wskaźniki produktu i rezultatu

Tabela 19: Wskaźniki produktu dla projektu: Budowa obiektu usługowego z częścią handlową na terenie Gdyni Zachód przy ulicy Staniszewskiego

I.p.	Nazwa wskaźnika	jednostka	Wartość bazowa (2011 rok)	Wartość docelowa (2013 rok)
1	Liczba wybudowanych / przebudowanych obiektów użyteczności publicznej o charakterze i funkcjach metropolitalnych i ponadlokalnych	szt.	0	1
2	Powierzchnia wybudowanych / przebudowanych obiektów użyteczności publicznej o charakterze i funkcjach metropolitalnych i ponadlokalnych	m ²	0	1 755
3	Liczba miejsc parkingowych	szt.	0	64

Źródło: Grupa Inwestycyjna Hossa S.A.

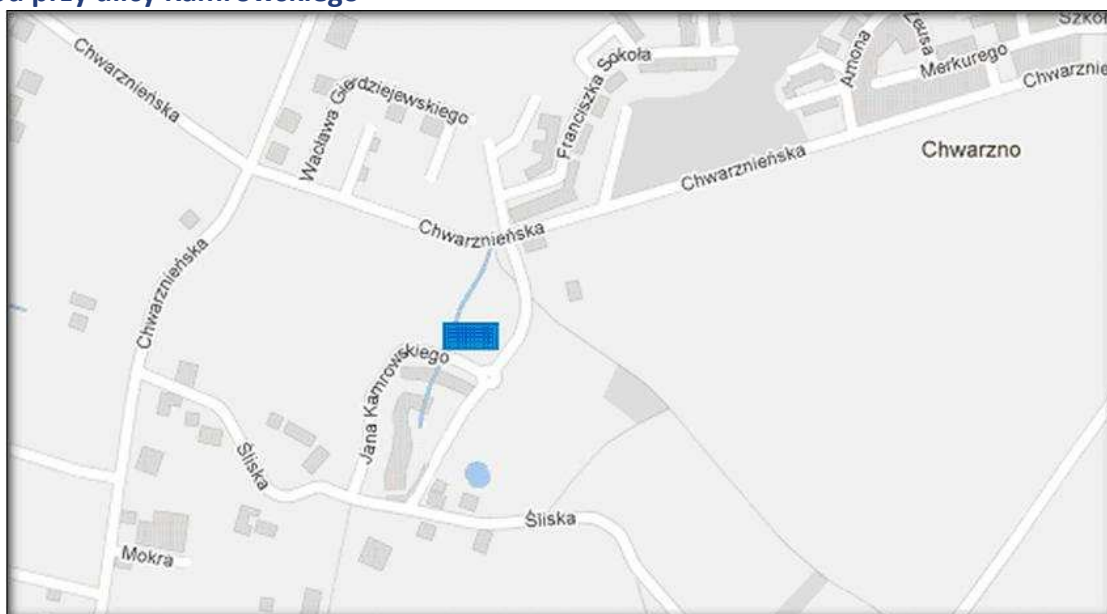
Tabela 20: Wskaźniki rezultatu dla projektu Budowa obiektu usługowego z częścią handlową na terenie Gdyni Zachód przy ulicy Staniszewskiego

I.p.	Nazwa wskaźnika	jednostka	Wartość bazowa (2011 rok)	Wartość docelowa (2014 rok)
1	Liczba osób korzystających z obiektów użyteczności publicznej o charakterze i funkcjach metropolitalnych i ponadlokalnych	osoby/rok	0	165 000
2	Liczba nowo powstałych miejsc pracy w obiektach użyteczności publicznej o charakterze i funkcjach metropolitalnych i ponadlokalnych	os.	0	24

Źródło: Grupa Inwestycyjna Hossa S.A.

Projekt pn.: Budowa zespołu usługowo-handlowego na terenie Gdyni Zachód przy ulicy Kamrowskiego

Rycina 10: Lokalizacja projektu Budowa zespołu usługowo – handlowego na terenie Gdyni Zachód przy ulicy Kamrowskiego



Obiekt powstanie na terenie dzielnicy Chwarzno - Wiczlino przy ul. Kamrowskiego. Projektowany kompleks usługowy zlokalizowany jest przy wielorodzinnej zabudowie mieszkaniowej i jest bardzo istotnym ośrodkiem usługowym z punktu widzenia mieszkańców zarówno istniejących, jak i projektowanych osiedli. Drogi oraz infrastruktura uzbrojenia inżynierskiego w bezpośrednim sąsiedztwie zostały w większości zrealizowane. Projektowany obiekt jest wielofunkcyjny o przeznaczeniu na handel, usługi, biura i magazyny.

Obiekt funkcjonalnie podzielony jest na 3 części : 1) handel i usługi, 2) usługi i biura , 3) magazyny i biura. Część 1. jest częścią jednokondygnacyjną, część 2. posiada trzy kondygnacje a część 3. jest dwukondygnacyjna. Zespół handlowy będzie obiektem niepodpiwniczonym. Budynek będzie wykonany w układzie szkieletowym z konstrukcyjnych elementów żelbetowych monolitycznych z wypełnieniem. Dach nad zespołem wykonany będzie w technologii żelbetowej lub jako konstrukcja stalowa (rozwiązania są na obecnym etapie weryfikowane). Obiekt będzie wyposażony w instalację wodociągową, sanitarną, gazową, elektryczną, telekomunikacyjną oraz będzie podłączony do kanalizacji deszczowej. Zostaną zamontowane również systemy ppoż., oddymiania, grzewczo-chłodzące.

Wskaźniki produktu i rezultatu**Tabela 21: Wskaźniki produktu dla projektu: Budowa zespołu usługowo-handlowego na terenie Gdyni Zachód przy ulicy Kamrowskiego**

I.p.	Nazwa wskaźnika	jednostka	Wartość bazowa (2011 rok)	Wartość docelowa (2013 rok)
1	Liczba wybudowanych / przebudowanych obiektów użyteczności publicznej o charakterze i funkcjach metropolitalnych i ponadlokalnych	szt.	0	1
2	Powierzchnia wybudowanych / przebudowanych obiektów użyteczności publicznej o charakterze i funkcjach metropolitalnych i ponadlokalnych	m ²	0	8 100
3	Liczba miejsc parkingowych	szt.	0	600

Źródło: Grupa Inwestycyjna Hossa S.A.

Tabela 22: Wskaźniki rezultatu dla projektu: Budowa zespołu usługowo-handlowego na terenie Gdyni Zachód przy ulicy Kamrowskiego

I.p.	Nazwa wskaźnika	jednostka	Wartość bazowa (2011 rok)	Wartość docelowa (2014 rok)
1	Liczba osób korzystających z obiektów użyteczności publicznej o charakterze i funkcjach metropolitalnych i ponadlokalnych	osoby/rok	0	286 000
2	Liczba nowo powstałych miejsc pracy w obiektach użyteczności publicznej o charakterze i funkcjach metropolitalnych i ponadlokalnych	os.	0	200

Źródło: Grupa Inwestycyjna Hossa S.A.

5. WIZJA, CELE, UZASADNIENIE I OCZEKIWANE EFEKTY ZIPROM



Zintegrowany Plan Zrównoważonego Rozwoju Obszarów Miasta Gdyni w zakresie miejskich obiektów kulturalnych, obiektów usługowych i handlowych oraz działań rewitalizacyjnych (ZIPROM), opracowany w oparciu o spójną wizję strategicznego rozwoju, obejmuje powiązane ze sobą przedsięwzięcia miejskie, których realizacja ma na celu doprowadzenie do trwałej poprawy środowiskowych, społecznych i gospodarczych uwarunkowań dla życia mieszkańców i inwestowania przedsiębiorców w wyznaczonych obszarach Miasta.

Celem ZIPROM jest:

Rozwój funkcji miejskich i metropolitalnych Gdyni

Cel główny zrealizuje się poprzez następujące cele szczegółowe:

- zwiększenie znaczenia Gdyni jako ważnego ośrodka kultury i edukacji poprzez realizację projektów o funkcji kulturalnej, kulturotwórczej i edukacyjnej;
- zwiększenie atrakcyjności i jakości przestrzeni publicznej w centrum Miasta poprzez nadanie nowych funkcji i rewaloryzację zabytkowych oraz cennych kulturowo obiektów;
- tworzenie korzystnych warunków dla zrównoważonego rozwoju gospodarczego na terenach byłej Stoczni Gdynia;
- stworzenie warunków dla rozwoju turystyki, w tym turystyki biznesowej;
- tworzenie nowych przestrzeni miejskich na obszarze Gdyni Zachód poprzez rozwój funkcji usługowo-handlowych i socjalnych.

Realizacja Zintegrowanego Planu Zrównoważonego Rozwoju Obszarów Miasta Gdyni w zakresie miejskich obiektów kulturalnych, obiektów usługowych i handlowych oraz działań rewitalizacyjnych (ZIPROM) przyczyni się do zagospodarowania zaniedbanej, częściowo zdegradowanej przestrzeni miejskiej w śródmieściu Gdyni oraz podniesienia estetyki otoczenia, nadając temu obszarowi nową prestiżową funkcjonalność. Nastąpi również istotna poprawa jakości przestrzeni publicznej dedykowanej pieszym. Powstanie infrastruktury zgodnej z najnowszymi trendami, spełniającej oczekiwania sektora turystyki, w tym turystyki biznesowej, a także rozszerzenie i wzbogacanie oferty kulturalnej przyczyni się do wzrostu znaczenia i zakresu oddziaływania Gdyni jako ważnego ośrodka kultury, turystyki i edukacji w regionie.

Proces przywracania Miastu odnowionego terenu po upadłej Stoczni Gdynia S.A. będzie impulsem dla rozwiązania istotnego problemu społeczno-ekonomicznego w regionie. W efekcie mieszkańcy i przedstawiciele biznesu otrzymają ofertę innej jakościowo, zrewitalizowanej przestrzeni o charakterze miejskim i produkcyjno-usługowym. Podniesione zostaną standardy

ochrony środowiska, szczególnie w zakresie gospodarki wodnej i ściekowej na zrewitalizowanych terenach postocznioowych.

Utworzenie ośrodków usługowo - handlowych łączących funkcje publiczne i komercyjne na terenie dynamicznie rozwijającej się dzielnicy Chwarzno-Wiczlino zagwarantuje zaspokojenie potrzeb obecnych i przyszłych mieszkańców tej dzielnicy w zakresie dostępu do usług o charakterze powszechnym, jak i usług specjalistycznych, dostosowanych do różnego poziomu zamożności społeczeństwa.

W wyniku realizacji Zintegrowanego Planu Zrównoważonego Rozwoju Obszarów Miasta Gdyni w zakresie miejskich obiektów kulturalnych, obiektów usługowych i handlowych oraz działań rewitalizacyjnych:

- wybudowanych zostanie 5 nowych obiektów oraz przebudowane 3 obiekty;
- łączna powierzchnia wybudowanych/przebudowanych obiektów wyniesie ok. 67,2 tys. m²;
- w wybudowanych/przebudowanych obiektach zatrudnienie znajdzie ok. 1,4 tys. nowych osób;
- liczba korzystających z wybudowanych/przebudowanych obiektów szacowana jest na ok. 640 tys. osób rocznie.

Dodatkowo w ramach realizacji ZIPROM na terenie Gdyni zbudowanych zostanie ponad 2,5 tys. nowych miejsc parkingowych, zmodernizowanych zostanie ok. 3 km dróg oraz powstanie ok. 8 km nowej sieci wodno-kanalizacyjnej i ok. 4 km nowej kanalizacji deszczowej.

Dzięki inwestycjom w infrastrukturę w trzech obszarach problemowych/rozwojowych Miasta stworzone zostaną nowe funkcje, takie jak: kulturotwórcza, kulturalna, edukacyjna, turystyczna, usługowo - handlowa i socjalna, co spowoduje istotny wzrost atrakcyjności ekonomicznej, kulturalnej i osiedleńczej północnej części obszaru metropolitalnego Trójmiasta.

6. INDYKATYWNY PLAN FINANSOWY



W poniższej tabeli został przedstawiony plan finansowy na lata 2011 – 2015 dla poszczególnych projektów wraz z planowanymi źródłami finansowania inwestycji, w tym ze środków wspólnotowych w ramach Inicjatywy JESSICA.

Tabela 23: Indykatory plan finansowy na lata 2011-2015

Nazwa projektu	Środki publiczne w PLN			Środki prywatne w PLN	Wydatki ogółem
	Wspólnotowe (Jessica)	Krajowe			
		budżet Gminy Miasta Gdyni	budżet Samorządu Województwa Pomorskiego		
Budowa Forum Kultury w Gdyni	110 000 000,00	5 500 000,00	0,00	87 500 000,00	203 000 000,00
	54,19%	2,71%	0,00%	43,10%	100%
Rozbudowa i przebudowa, adaptacja i wyposażenie budynku Dworca Morskiego oraz Magazynu Tranzytowego na potrzeby Muzeum Emigracji ul. Polska 1 w Gdyni	21 000 000,00	7 000 000,00	0,00	0,00	28 000 000,00
	75,00%	25,00%	0,00%	0,00%	100,00%
Rozbudowa i nadbudowa budynku Hotelu Kaszubskiego przy ul. Sędzickiego 13 w Gdyni	17 085 000	0,00	0,00	7 638 000	24 723 000
	69,11%	0,00%	0,00%	30,89%	100,00%
Bałtycki Park Przemysłowy w Gdyni (BPPG): rewitalizacja terenów postoczniowych na obszarze dawnej Stoczni Gdynia S.A. - etap I i II	116 250 000,00	0,00	0,00	38 750 000	155 000 000,00
	75,00%	0,00%	0,00%	25,00%	100,00%
Budowa obiektu usługowego z częścią handlową na terenie Gdyni Zachód przy ulicy Staniszewskiego	4 675 000	0,00	0,00	2 090 000	6 765 000
	69,11%	0,00%	0,00%	30,89%	100,00%
Budowa zespołu usługowo-handlowego na terenie Gdyni Zachód przy ulicy Kamrowskiego	21 675 000	0,00	0,00	9 690 000	31 365 000
	69,11%	0,00%	0,00%	30,89%	100,00%

Źródło: Wydział Kultury Urzędu Miasta Gdyni, Forum Kultury Sp. z o.o., Grupa Inwestycyjna Hossa S.A., Pomorska Specjalna Strefa Ekonomiczna Sp. z o.o.

Spis tabel, wykresów i rycin



SPIS TABEL

Tabela 1: Przyrost naturalny w Gdyni 2006-2010.....	13
Tabela 2: Struktura ludności Gdyni 2006-2010.....	13
Tabela 3: Mieszkańcy Gdyni ogółem według wieku i dzielnic (stan na 31.12.2010 r.).....	14
Tabela 4: Liczba pracujących w Gdyni 2006-2010	15
Tabela 5: Bezrobotni zarejestrowani w Gdyni 2006-2010.....	16
Tabela 6: Podstawowe dane o szkolnictwie w roku 2010/2011.....	17
Tabela 7: Podmioty gospodarki narodowej wpisane do rejestru REGON	20
Tabela 8: Jednostki gospodarcze wpisane do rejestru REGON w latach 2009 i 2010	21
Tabela 9: Jednostki gospodarki w branżach przemysłu wg. liczby pracujących w roku 2010.....	22
Tabela 10: Analiza bazy hotelowej w roku 2010 w wybranych miastach powyżej 200 tys. mieszkańców w Polsce	29
Tabela 11: Wskaźniki produktu dla projektu: Budowa Forum Kultury.....	37
Tabela 12: Wskaźniki rezultatu dla projektu: Budowa Forum Kultury	37
Tabela 13: Wskaźniki produktu dla projektu: Rozbudowa i przebudowa, adaptacja i wyposażenie budynku Dworca Morskiego oraz Magazynu Tranzytowego na potrzeby Muzeum Emigracji	40
Tabela 14: Wskaźniki rezultatu dla projektu: Rozbudowa i przebudowa, adaptacja i wyposażenie budynku Dworca Morskiego oraz Magazynu Tranzytowego na potrzeby Muzeum Emigracji	40
Tabela 15: Wskaźniki produktu dla projektu: Rozbudowa i adaptacja budynku Hotelu Kaszubskiego przy ul. Sędzickiego 13 w Gdyni	42
Tabela 16: Wskaźniki rezultatu dla projektu: Rozbudowa i adaptacja budynku Hotelu Kaszubskiego przy ul. Sędzickiego 13 w Gdyni	42
Tabela 17: Wskaźniki produktu dla projektu Bałtycki Park Przemysłowy w Gdyni (BPPG): Rewitalizacja terenów postoczniowych na obszarze dawnej Stoczni Gdynia S.A.- etap I i II.....	46
Tabela 18: Wskaźniki rezultatu dla projektu Bałtycki Park Przemysłowy w Gdyni (BPPG): Rewitalizacja terenów postoczniowych na obszarze dawnej Stoczni Gdynia S.A.- etap I i II.....	47
Tabela 19: Wskaźniki produktu dla projektu: Budowa obiektu usługowego z częścią handlową na terenie Gdyni Zachód przy ulicy Staniszewskiego	50
Tabela 20: Wskaźniki rezultatu dla projektu Budowa obiektu usługowego z częścią handlową na terenie Gdyni Zachód przy ulicy Staniszewskiego	50

Tabela 21: Wskaźniki produktu dla projektu: Budowa zespołu usługowo-handlowego na terenie Gdyni Zachód przy ulicy Kamrowskiego.....	52
Tabela 22: Wskaźniki rezultatu dla projektu: Budowa zespołu usługowo-handlowego na terenie Gdyni Zachód przy ulicy Kamrowskiego.....	52
Tabela 23: Indykatorywny plan finansowy na lata 2011-2015.....	56

SPIS WYKRESÓW

Wykres 1: Przeciętne miesięczne wynagrodzenie w Gdyni 2006-2010.....	15
Wykres 2: Stopa bezrobocia w Gdyni i w województwie pomorskim w 2010 roku.....	16
Wykres 3: Przetładunki wg grup towarowych w latach 2006-2010.....	23
Wykres 4: Liczba osób korzystających z noclegów w Gdyni w latach 1998-2009 (w tys.)	28

SPIS RYCIN

Rycina 1: Lokalizacja Gdyni na mapie Polski	4
Rycina 2: Dzielnice Gdyni	5
Rycina 3: Lokalizacja głównych obiektów handlowych w Gdyni	24
Rycina 4: Lokalizacja obszarów problemowych/rozwojowych i projektów zaplanowanych do realizacji w ramach ZIPROM na terenie Gdyni.....	33
Rycina 5: Lokalizacja projektu Budowa Forum Kultury.....	36
Rycina 6: Lokalizacja projektu Rozbudowa, przebudowa, adaptacja i wyposażenie budynku Dworca Morskiego oraz Magazynu Tranzytowego na potrzeby Muzeum Emigracji	38
Rycina 7: Lokalizacja projektu Rozbudowa i nadbudowa budynku Hotelu Kaszubskiego.....	41
Rycina 8: Lokalizacja projektu Bałtycki Park Przemysłowy w Gdyni (BPPG): Rewitalizacja terenów postoczniowych na obszarze dawnej Stoczni Gdynia S.A.- etap I i II.....	44
Rycina 9: Lokalizacja projektu Budowa obiektu usługowego z częścią handlową na terenie Gdyni Zachód przy ulicy Staniszewskiego	49
Rycina 10: Lokalizacja projektu Budowa zespołu usługowo-handlowego na terenie Gdyni Zachód przy ulicy Kamrowskiego.....	51