

UCHWAŁA NR .....

RADY MIASTA GDYNI

z dnia ..... 2013 r.

**w sprawie przystąpienia do sporządzania miejscowego planu zagospodarowania przestrzennego części  
dzielnicy Witomino-Radiostacja w Gdyni, terenu położonego na północ od ulic Rolniczej  
i Chwarznieńskiej**

Na podstawie art. 18 ust. 2 pkt 5 ustawy z dnia 8 marca 1990 roku o samorządzie gminnym (tekst jednolity Dz. U. z 2013 r. poz. 594 z późn. zmianami<sup>1)</sup>) oraz art. 14 ust. 1 ustawy z dnia 27 marca 2003 roku o planowaniu i zagospodarowaniu przestrzennym (tekst jednolity Dz. U. z 2012 r. poz. 647 z późn. zmianami<sup>2)</sup>)  
**Rada Miasta Gdyni uchwala, co następuje:**

**§ 1.** Przystępuje się do sporządzania miejscowego planu zagospodarowania przestrzennego części dzielnicy Witomino-Radiostacja w Gdyni, terenu położonego na północ od ulic Rolniczej i Chwarznieńskiej.

**§ 2.** 1. Granica obszaru objętego planem przebiega:

- od wschodu i południa – wzdłuż ulic Kieleckiej, Rolniczej i Chwarznieńskiej,
- od północy i zachodu – wzdłuż terenów leśnych obejmując pas lasu o szerokości ok. 35 m.

2. Integralną częścią uchwały jest załącznik graficzny przedstawiający granice obszaru objętego projektem planu.

**§ 3.** Uchwała wchodzi w życie z dniem podjęcia.

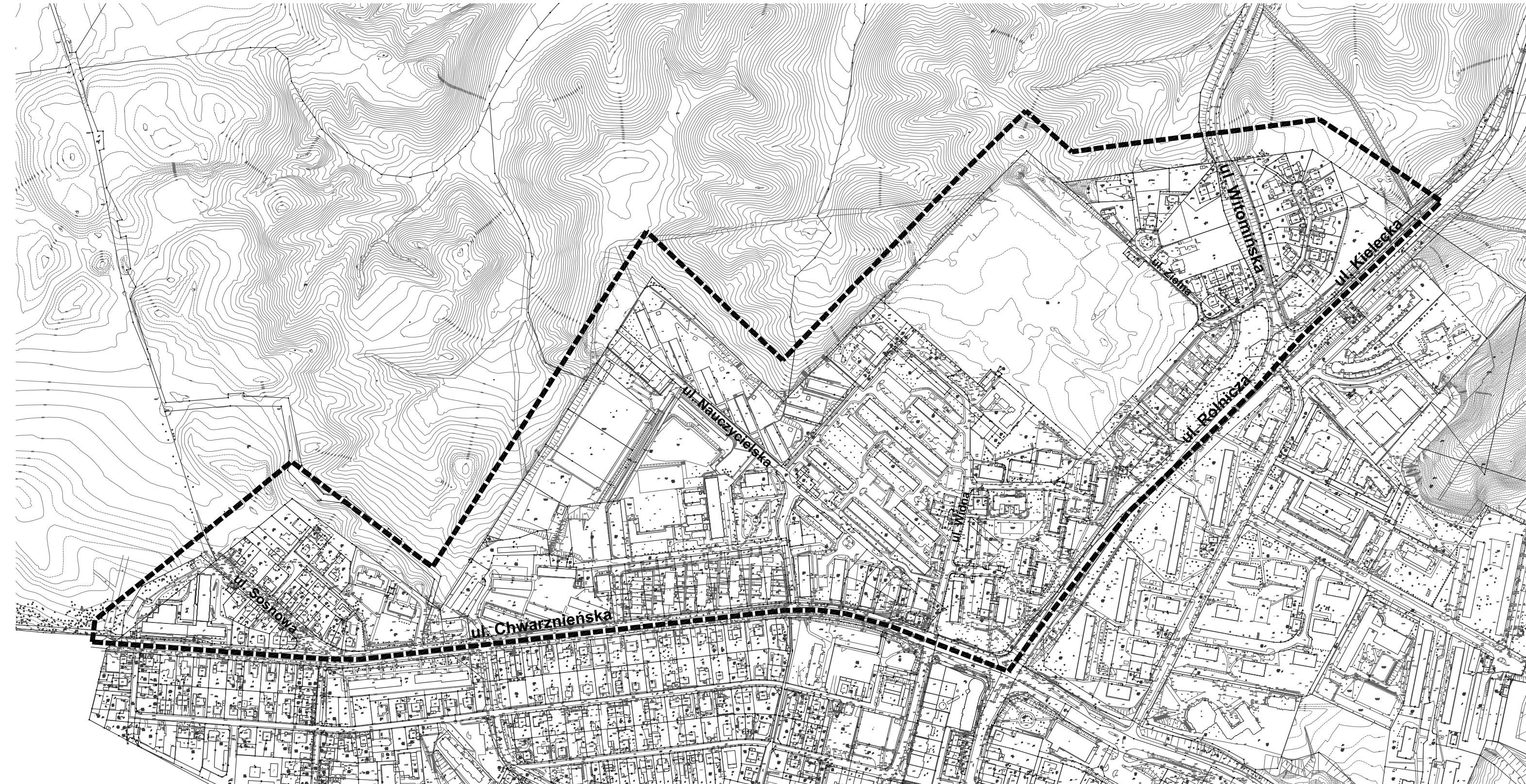
Przewodniczący Rady Miasta Gdyni

dr inż. Stanisław Szwabski

---

<sup>1)</sup> Zmiany tekstu jednolitego ustawy zostały ogłoszone w Dz. U. z 2013 roku, poz. 645.

<sup>2)</sup> Zmiany tekstu jednolitego ustawy zostały ogłoszone w Dz. U. z 2012 roku, poz. 951, poz. 1445, z 2013 roku, poz. 21, poz. 405, poz. 1238.



## UZASADNIENIE

Przystępuje się do sporządzania miejscowego planu zagospodarowania przestrzennego części dzielnicy Witomino-Radiostacja w Gdyni, terenu położonego na północ od ulic Rolniczej i Chwarznieńskiej. Obszar objęty planem wskazano na załączniku graficznym do uchwały.

Sporządzenie planu dla rejonu ul. Strażackiej zostało przewidziane w programie prac planistycznych na lata 2011-2014.

Przystąpienie do sporządzenia planu jest uzasadnione koniecznością ustalenia właściwych zasad zabudowy i zagospodarowania obszaru położonego w bardzo ważnym, eksponowanym miejscu dzielnicy – u zbiegu ulic Rolniczej i Witomińskiej. Zasadne jest poszerzenie obszaru wskazanego do objęcia planem w programie prac planistycznych, ze względu na konieczność rozwiązania problemów przestrzennych na sąsiednich terenach, w tym na styku z terenami leśnymi. W związku z powyższym, granicami podejmowanego planu obejmuje się teren położony na północ od ulic Rolniczej i Chwarznieńskiej, włącznie z pasem terenu leśnego o szerokości ok. 35 m, przylegającym do terenu zabudowanego.

Przewidywane w planie rozwiązania nie naruszają ustaleń Studium uwarunkowań i kierunków zagospodarowania przestrzennego Gdyni (uchwała nr XVII/400/08 z dnia 27 lutego 2008 r.).

Studium określa obszar planu jako *strefę funkcjonalną miejską* i przewiduje w jej obrębie:

- tereny o przewadze zabudowy mieszkaniowej jednorodzinnej,
- tereny o przewadze zabudowy mieszkaniowej wielorodzinnej,
- tereny ważniejszych usług komercyjnych z dopuszczeniem obiektów handlowych o pow. sprzedaży do 2000 m<sup>2</sup>,
- tereny usług publicznych – usługi oświaty,
- tereny usług publicznych – usługi sportu i rekreacji,
- tereny usług publicznych – usługi zdrowia.

W zakresie komunikacji Studium przewiduje:

- ulicę zbiorczą klasy Z 2+1 (ul. Kielecka, ul. Rolnicza),
- ulicę zbiorczą klasy Z 2/2 (ul. Chwarznieńska),
- ulicę lokalną klasy L (ul. Witomińska).

Część obszaru, w rejonie północnej granicy planu, znajduje się na terenie Trójmiejskiego Parku Krajobrazowego.

W rejonie ul. Zielnej Studium wskazuje tereny zamknięte wojskowe.