

## UCHWAŁA NR XLI/848/14

### RADY MIASTA GDYNI

z dnia 26 marca 2014 r.

**w sprawie: przystąpienia do sporządzania miejscowego planu zagospodarowania przestrzennego części dzielnic Dąbrowa i Karwiny w Gdyni, rejon Obwodnicy Trójmiasta i ul. Nowowiczlińskiej.**

Na podstawie art. 18 ust. 2 pkt 5 ustawy z dnia 8 marca 1990 r. o samorządzie gminnym (tekst jednolity Dz. U. z 2013 r. poz. 594 z późn. zmianami<sup>1)</sup>) oraz art. 14 ust. 1 ustawy z dnia 27 marca 2003 roku o planowaniu i zagospodarowaniu przestrzennym (tekst jednolity Dz. U. z 2012 r. poz. 647 z późn. zmianami<sup>2)</sup>) uchwala się, co następuje:

**§ 1.** Przystępuje się do sporządzania miejscowego planu zagospodarowania przestrzennego części dzielnic Dąbrowa i Karwiny w Gdyni, rejon Obwodnicy Trójmiasta i ul. Nowowiczlińskiej.

**§ 2. 1.** Granica obszaru objętego planem przebiega następująco:

- od zachodu – wzdłuż Obwodnicy Trójmiasta,
- od północnego wschodu – wzdłuż granicy działki nr 227/2, wzdłuż granicy Trójmiejskiego Parku Krajobrazowego następnie wzdłuż ścieżki leśnej, obejmując fragment obszaru TPK,
- od południa – wzdłuż granicy miejscowego planu zagospodarowania przestrzennego części dzielnic Dąbrowa i Karwiny w Gdyni, rejon ulic J. Porazińskiej i Nowowiczlińskiej oraz wzdłuż ul. Nowowiczlińskiej do Obwodnicy Trójmiasta.

2. Integralną częścią uchwały jest załącznik graficzny nr 1 przedstawiający granice obszaru objętego projektem planu.

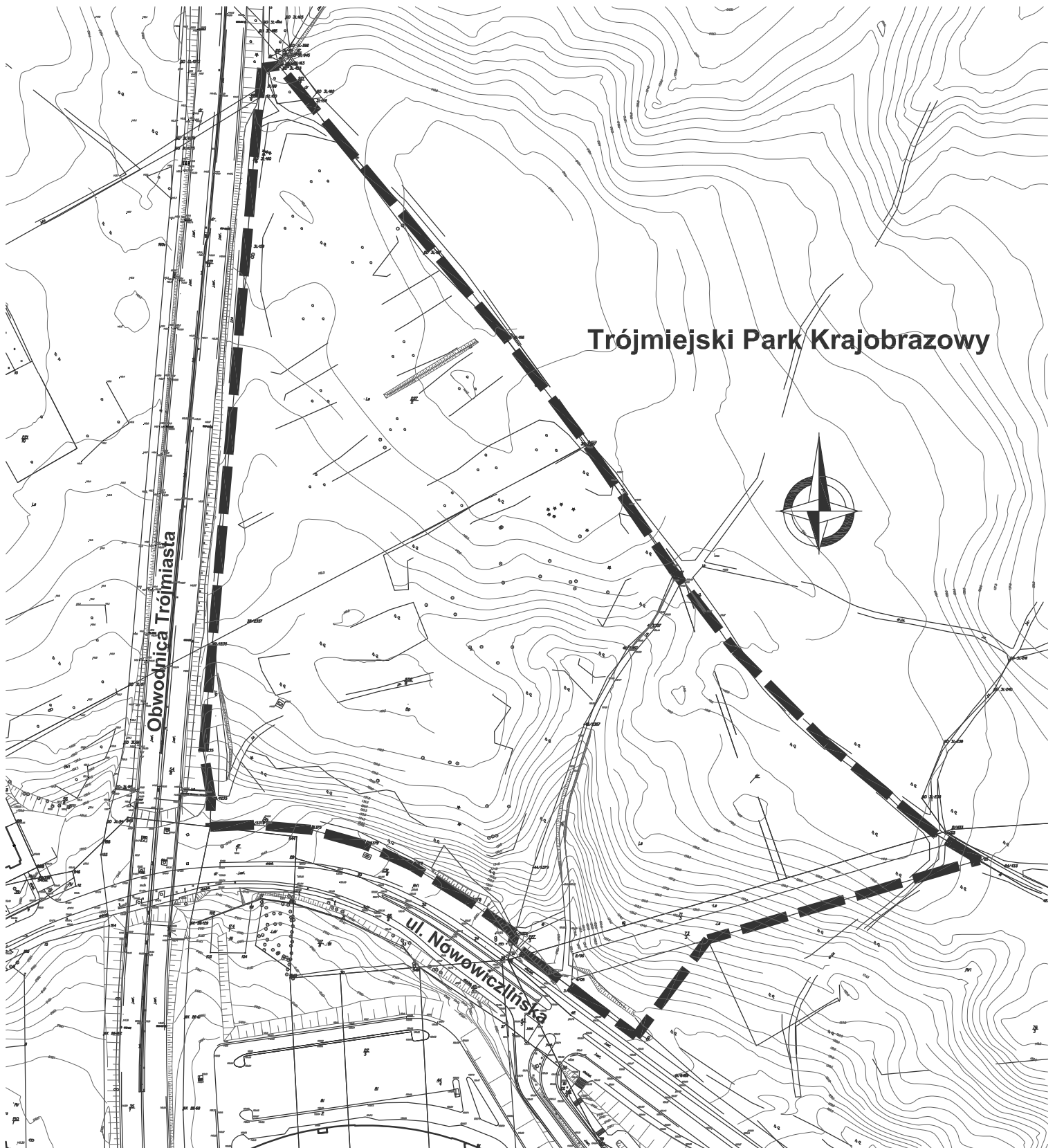
**§ 3.** Uchwała wchodzi w życie z dniem podjęcia.

Przewodniczący Rady Miasta Gdyni:  
*S. Szwabski*

---

<sup>1)</sup>Zmiany tekstu jednolitego ustawy zostały ogłoszone w Dz. U. z 2013 roku, poz. 645, poz. 1318.

<sup>2)</sup>Zmiany tekstu jednolitego ustawy zostały ogłoszone w Dz. U. z 2012 roku, poz. 951, poz. 1445, z 2013 roku, poz. 21, poz. 405, poz. 1238.



## UZASADNIENIE

W dniu 24 stycznia 2007 r. Rada Miasta Gdyni podjęła uchwałę nr IV/99/07 w sprawie przystąpienia do sporządzenia miejscowego planu zagospodarowania przestrzennego części dzielnic Dąbrowa i Karwiny w Gdyni, rejon ulic Nowowiczlińskiej i Porazińskiej, który obejmował m.in. przedmiotowy obszar. W trakcie prac nad ww. planem właściciel zachodniej części obszaru, położonego w rejonie Obwodnicy Trójmiasta (w pobliżu Hipermarketu TESCO), złożył wniosek o przeznaczenie terenu pod *tereny usług z dopuszczeniem obiektów handlowych o pow. sprzedaży powyżej 2000 m<sup>2</sup>*. Obowiązujące wówczas Studium uwarunkowań i kierunków zagospodarowania przestrzennego Gdyni uchwalone uchwałą nr XVII/400/08 Rady Miasta Gdyni z dnia 27 lutego 2008 r. nie przewidywało w tym rejonie takiego przeznaczenia. W związku z powyższym, w dniu 23 stycznia 2013 r. Rada Miasta Gdyni, podjęła uchwałę nr XXVII/560/13 w sprawie przystąpienia do sporządzania miejscowego planu zagospodarowania przestrzennego części dzielnic Dąbrowa i Karwiny w Gdyni, rejon ulic J. Porazińskiej i Nowowiczlińskiej, obejmującego jedynie wschodnią część obszaru dotychczas procedowanego planu i jednocześnie uchyliła uchwałę nr IV/99/07 z dnia 24 stycznia 2007 r.

W dniu 15 stycznia 2014 r. Rada Miasta Gdyni podjęła uchwałę nr XXXVII/799/14 w sprawie zmiany Studium uwarunkowań i kierunków zagospodarowania przestrzennego Gdyni, która przewiduje w rejonie Obwodnicy Trójmiasta i ul. Nowowiczlińskiej przeznaczenie wnioskowane przez właściciela terenu. W związku z tym, zasadne jest przystąpienie do sporządzania miejscowego planu zagospodarowania przestrzennego części dzielnic Dąbrowa i Karwiny w Gdyni, rejon Obwodnicy Trójmiasta i ul. Nowowiczlińskiej.

Przewidywane w planie rozwiązania nie naruszają ustaleń Studium uwarunkowań i kierunków zagospodarowania przestrzennego Gdyni uchwalonego uchwałą nr XVII/400/08 Rady Miasta Gdyni z dnia 27 lutego 2008 r., zmienionego uchwałą nr XXXVII/799/14 Rady Miasta Gdyni z dnia 15 stycznia 2014 r.

Zgodnie ze Studium część obszaru objętego planem położona jest w obrębie strefy funkcjonalnej miejskiej. W zakresie struktury funkcjonalnej – kierunków zmian w przeznaczeniu terenów Studium przewiduje *tereny usług z dopuszczeniem obiektów handlowych o pow. sprzedaży powyżej 2000 m<sup>2</sup>*.

Dla pozostałej części obszaru planu Studium przewiduje *tereny leśne*, współtworzące system przyrodniczy miasta.

Część obszaru objętego planem objęta jest ochroną – położona jest w granicach *Trójmiejskiego Parku Krajobrazowego*.

Zatwierdzenie miejscowego planu zagospodarowania przestrzennego nastąpi odrębną uchwałą, po przygotowaniu projektu planu, uzyskaniu niezbędnych opinii i uzgodnień oraz przeprowadzeniu czynności proceduralnych określonych w ustawie z dnia 27 marca 2003 roku o planowaniu i zagospodarowaniu przestrzennym.

**Dokument podpisany bezpiecznym podpisem elektronicznym**

Podpis: Signature-677878657

Imię: Stanisław Bogdan

Nazwisko: Szwabski

Instytucja: Urząd Miasta Gdyni

Województwo:

Miejscowość:

Data podpisu: 26 marca 2014 r. g.11:14

Zakres podpisu: Cały dokument