

Modernizm w architekturze białoruskiej lat 1920-1930 - cechy ogólnoeuropejskie i osobliwości regionalne

Eugenij Morozow
Mińsk, Białoruś

Spuścizna architektoniczna Białorusi z końca lat dwudziestych i początku lat trzydziestych XX w. należy w przeważającej części do modernizmu. Trzeba przy tym podkreślić, że nurty awangardowe w architekturze znalazły swoje odzwierciedlenie zarówno w zachodniej, jak i we wschodniej części kraju. Działo się tak, mimo że w tamtym okresie (1920-1930) był on podzielony na Białoruś Radziecką i tą, należąca do II Rzeczypospolitej – a więc dwa państwa o zupełnie różnych systemach gospodarczych i politycznych. Jednakże podział na te dwa organizmy polityczne miał swe skutki w pojawieniu się szczególnych cech architektury modernistycznej na początku lat trzydziestych. Na zachodzie rozwijał się bowiem „nurt luksusowy” funkcjonalizmu, a w części wschodniej tzw. „konstruktywizm uproszczony”.

Funkcjonalizm

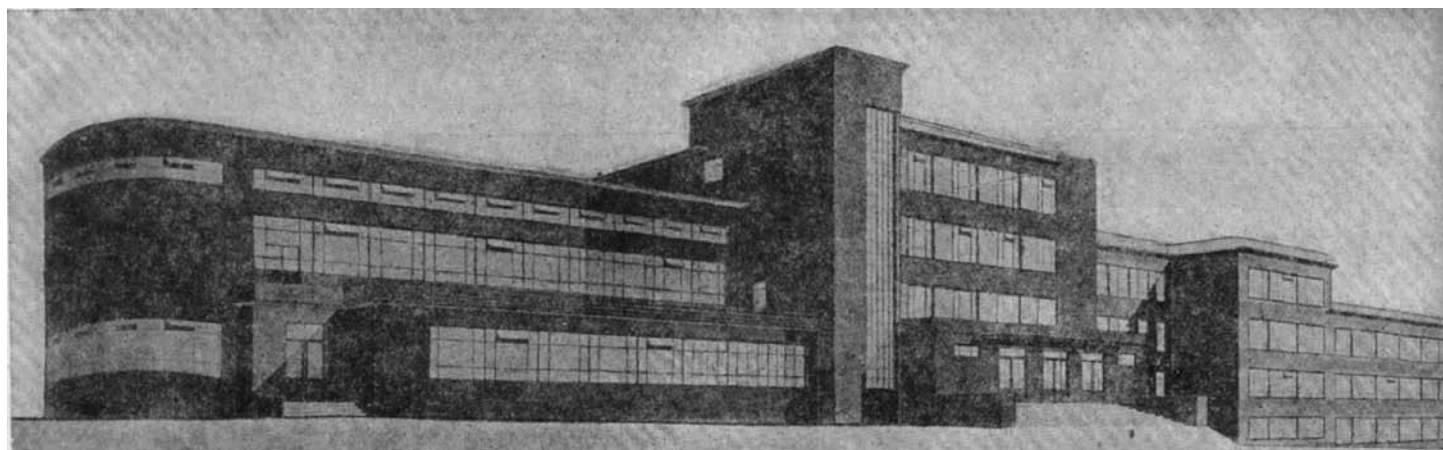
Język formalny architektury funkcjonalizmu w Europie był w swej istocie językiem uniwersalnym. Analizując cechy tej formacji należy w pierwszym rzędzie dostrzec główną jej zasadę, którą było projektowanie zgodne z wymogami strefowania funkcjonalnego. Najbardziej charakterystycznym tego przykładem na terenie

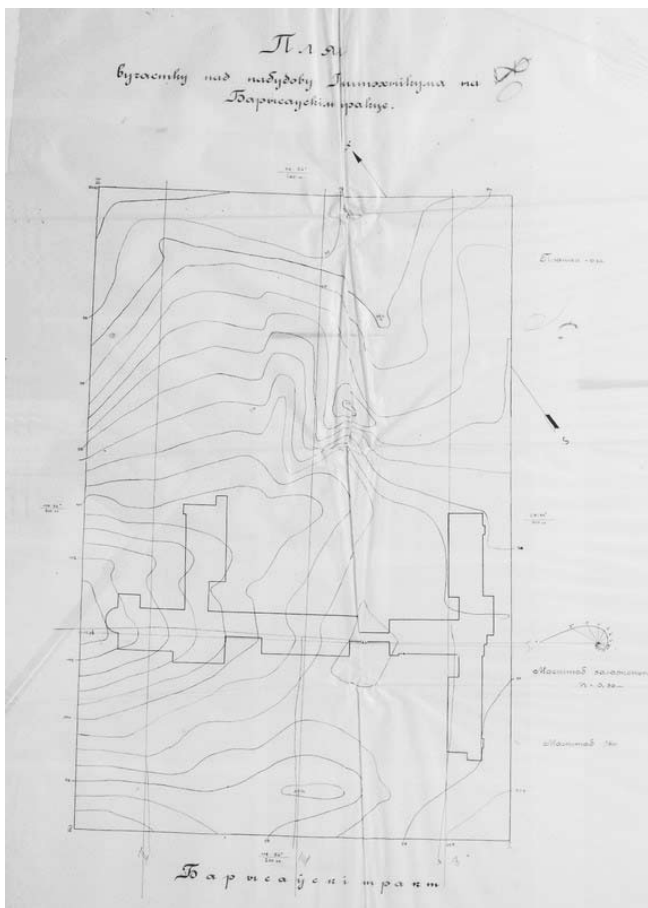


1. Dom Strzelca w Grodnie przy ul. Orzeszkowej; 1935 r. arch. A. Dubanowicz. Zdjęcie autora

zachodniej Białorusi jest Dom Strzelca w Grodnie przy ul. Orzeszkowej, zbudowany w 1935 r. według projektu architekta A. Dubanowicza (il. 1). Jego zewnętrzny kształt architektoniczny wyraźnie świadczy o stosowaniu tej reguły. Układ przestrzenny budynku zaprojektowany został wokół centralnie umieszczonych i wyniesionych ponad dach schodów. Od nich wychodzą w dwie strony korytarze z pomieszczeniami hotelowymi, co wyraźnie widać w ukształtowaniu bryły. Półokrągła forma klatki schodowej, cha-

2. Projekt Politechniki w Mińsku, perspektywa (1930 r.) arch. G. L. Ławrow. Archiwum Państwowe Dokumentacji Naukowo-Technicznej. Zbiór 112. – Sp. 1. – Ak. 8





3. Projekt Politechniki w Mińsku, plan (1930 r.), arch. G. L. Ławrow. Archiwum Państwowe Obwodu Mińskiego. Zbiór 351. – Sp. 2. – Ak. 26

rakterystyczna dla architektury funkcjonalizmu, wynikała z wprowadzenia tu pochylni, co było rzadkością w budownictwie mieszkaniowym. Pionowy pas okienny miał również za zadanie akcentować strukturę wewnętrzną budynku.

Wyraźny podział pomieszczeń na strefy funkcjonalne znajdujemy też w pierwotnym projekcie zbudowanego w Mińsku w 1930 r. gmachu Politechniki (il. 2). Jego autorem był architekt G. L. Ławrow¹. Skrzydła tego gmachu biegły od wejścia głównego w trzech kierunkach: po lewej stronie usytuowano aulę, prosto i po prawej stronie – sale wykładowe i gabinety. Kryte przejście na poziomie pierwszego piętra, znajdujące się nad częścią przejazdową, miało połączyć blok uczelniany z akademikiem (il. 3). Zwrócić tu trzeba uwagę na to, że takie rozwiązanie powtarzało kompozycję budynku szkoły Bauhaus w Dessau (1925–1926 r.)

Wytyczne programowe modernizmu, takie jak funkcjonalność i nowoczesność rozwiązań inżynierskich, skłaniały architektów do stosowania w projektach pewnych nowinek technicznych – np. tarasów na dachu. Jednakże ograniczone możliwości techniczne budownictwa tamtego okresu sprawiały, że wykonanie płaskich dachów



4. Budynek główny Białoruskiego Uniwersytetu Państwowego w Mińsku (1930 r.) arch. G. Ławrow. Źródło: I. M. Куркоў, *Мінск незнаемы 1920–1940 (Mińsk nieznanany 1920–1940)*, Mińsk 2002, s. 47

było kosztowne. W praktyce więc konstrukcje takie stanowiły zjawisko rzadkie. Jednym z niewielu przykładów zrealizowanego tarasu na dachu jest budynek główny Białoruskiego Uniwersytetu Państwowego w Mińsku (il. 4). Najczęściej jednak przewidziane w projektach tarasy w rzeczywistości zastępowano dachami o niewielkim nachyleniu połaci (co widzimy np. w budynkach ośrodka klinicznego w Mińsku oraz w wielu innych ówczesnych budowlach).

W zachodniej części obecnej Białorusi – w odróżnieniu od części wschodniej – tarasy na dachu projektowano nie tylko w budynkach użyteczności publicznej, ale też w budynkach mieszkalnych. Na dachu domu przy ul. Osipienko w Grodnie, nad piętrową częścią mieszkalną wykonano olbrzymi taras z metalową balustradą, o typowym dla modernizmu rysunku (il. 5). Należy tu zaznaczyć, że sam budynek miał konstrukcję drewnianą, a taras w istocie był dachem jednospadowym, o małym nachyleniu połaci.

Płaskie dachy były bardzo modne i nawet jeżeli obiekt miał dach nachylony – co często się zdarzało – to przystaniano go wysoką balustradą – attyką, sugerującą że za nią znajduje się płaski dach i taras. Tak właśnie zrobiono w budynku mieszkalnym w Mohylewie przy ul. Pionierskiej 34 (il. 6). W budynku polikliniki w mieście Głubokie dach dwuspadowy pokryty blachą dachową ma niedużą pochyłość, prawie niezauważalną z poziomu ulicy (il. 7).

5. Dom mieszkalny w Grodnie (ul. Osipienko) (1920–1930 r.), architekt nieznany. Zdjęcie autora



1. Archiwum Państwowe Obwodu Mińskiego. Zbiór 351. – Sp. 2. – Ak. 21



6. Dom mieszkalny w Mohylewie (ul. Pionierska 34) (1920-1930 r.), architekt nieznany. Zdjęcie autora

Okna wstęgowe również należały do modnych atrybutów modernizmu i one także stały się popularnym wątkiem w architekturze - choć interpretowanym na różny sposób. I tak przykładowo, okna budynku ośrodka klinicznego w Mińsku zaaranżowano we wstęgowe pasy, umieszczając pomiędzy nimi szerokie ceglane międzyoknia, nieco cofnięte względem płaszczyzny frontu oraz pomalowane na ciemniejszy kolor (il. 8). Sposób łączenia okien w pasy za pomocą cofnięcia i kolorystyki był szeroko stosowany w wielu budynkach modernistycznych tego okresu.

„Nurt luksusowy” funkcjonalizmu

Odmienność systemów gospodarczo-politycznych w Białorusi radzieckiej i Białorusi położonej w owym czasie w granicach II Rzeczypospolitej zdecydowała o pewnych różnicach artystycznych architektury. I tak na zachodzie rozwijał się kierunek nazwany „luksusowym”, a na ziemiach wschodnich tzw. „uproszczony konstruktywizm”.

Termin „nurt luksusowy” - wprowadzony przez polskiego badacza, T.S. Jaroszewskiego - najbardziej pasuje dla określenia cech stylowych eleganckich willi miejskich, budowanych w zachodniej części obecnej Białorusi. Według słów Jaroszewskiego, określenie to definiuje „architekturę solidną, o bardzo wysokim standardzie budowlanym, odznaczającą się nader starannym wykończeniem każdego szczegółu, wyposażoną w najnowocześniejsze urządzenia techniczne mogące uprzyjemnić życie użytkownikowi i zapewnić mu najwyższy komfort”². Termin „nurt

luksusowy” został zaakceptowany w Polsce przez historyków sztuki i architektury. Zaczyna też być postrzegany jako bardzo istotny element określający oblicze stylowe późnego funkcjonalizmu - to jest okresu obejmującego 2 połowę lat trzydziestych, a ściślej lata 1933-1939³.

Pojawienie się oraz wzrost popularności „nurtu luksusowego” zbiegło się z okresem przezwyciężenia międzynarodowego kryzysu gospodarczego. Dlatego też w świadomości społecznej kierunek ten kojarzył się z elegancją, a także z postępowaniem technicznym, zapewniającym wszelkie możliwe wygody i komfort. Hasło „czystej” funkcjonalności umieszczane w licznych manifestach epoki utraciło w latach trzydziestych swą ostrość i traktowane było znacznie mniej ortodoksyjnie.

3. Sołtysik Maria Jolanta, *Na styku dwóch epok. Architektura gdyńskich kamienic okresu międzywojennego*, Gdynia: Alter Ego, 2003, s.38-40.

7. Budynek polikliniki w m. Głębokie (1920-1930 r.), architekt nieznany. Zdjęcie autora.



2. Jaroszewski Tadeusz S., *Od klasycyzmu do nowoczesności: O architekturze polskiej XVIII, XIX i XX wieku*, Warszawa: Wydawnictwo Naukowe PWN, 1996, s 273.



8. Ośrodek kliniczny w Mińsku (1931 r.), arch. G. L. Ławrow.
 Źródło: I. M. Куркоў, *Мінск незнаемы 1920–1940 (Mińsk nieznanany 1920–1940)*, Mińsk 2002, s. 199

W luksusowej willi w Grodnie przy ul. Kirpicznej 10, projekt układu wewnętrznego pomieszczeń zapewniał duży komfort, przy stosunkowo niewielkiej powierzchni (il. 9). Przedpokój, salon i pokoje mieszkalne posiadały jednak wystarczającą wielkość, łącząc się ze sobą przez układ przejść i korytarzy. W przyziemiu budynku znajdował się garaż. Projekt przewidywał szafy wbudowane i oddzielne pomieszczenie garderoby, w której okna zostały zamontowane pod sufitem, bezpośrednio nad wieszakami i półkami. Teren, na którym położona jest działka ma dość duży spadek. W celu zapewnienia mieszkańcom wygody architekt zaprojektował tu system schodów oraz murów oporowych podtrzymujących tarasy z gazonami i kwietnikami. Elementy te bez wątpienia stanowią ważny składnik kompozycyjny całości, są przy tym wykonane z żelbetu dobrej jakości, co pozwoliło im przetrwać przez okres 70 lat.

Wysokiej jakości wykończenie architektoniczne znajdujemy także w luksusowej willi



9. Willa w Grodnie (ul. Kirpiczna 10, 1934 r.), architekt nieznany. Zdjęcie autora

w Grodnie, przy ul. Lenina 18 (il. 10). Tynk ścian budynku – podobnie jak wielu innych budowli „nurtu luksusowego” - wykonano z dodatkiem łupka krystalicznego, co nadawało mu wyraźny połysk. Fundament od strony ulicy wykończono blokami granitowymi. Niezwykle jest rozwiązanie wjazdu na działkę – bramę wjazdową połączono kompozycyjnie z budynkiem, tak że tworzą jedną całość. Kolejnym przykładem architektury „nurtu luksusowego” jest willa w Kobryniu przy ul. Suworowa 4 (il. 11). Wzdłuż jednej ze ścian jej elewacji umieszczono klomb, którego obudowę wykonano z tego samego materiału co cokół i świadomie wkomponowano w architekturę budynku

„Konstruktywizm uproszczony”

Konstruktywizm w architekturze białoruskiej rozwijał się we wschodniej części kraju. Nie jest on ani kopią konkretnego stylu architektonicznego, ani też bezpośrednim przeniesieniem

10. Willa w Grodnie (ul. Lenina 18, 1920-1930 r.). architekt nieznany. Zdjęcie autora





11. Willa w Kobryniu (ul. Suworowa 4, 1930 r.). Nieznany architekt. Zdjęcie autora

do praktyki określonych koncepcji teoretycznych. Jego specyfika związana była z osobliwościami modelu gospodarczego i administracyjnego, który realizowała władza radziecka od połowy lat 20-tych do początku lat 30-tych XX w.

Podstawową rolę w rozwoju tego kierunku odgrywał fakt, że największym inwestorem budowlanym na tym terenie było państwo sowieckie, które również twardo normowało koszty budowy i wykorzystywane materiały. Jednocześnie gospodarka sowiecka odczuwała stały deficyt zarówno betonu jak i stali - brakowało też materiałów izolacyjnych w rulonach do wykonania płaskich dachów, a praktycznie ich nie importowano. Poza tym w czasie wojny domowej i upadku gospodarki, działający przedtem na rynku architekci, inżynierowie i robotnicy budowlani utracili swe uprawnienia. To wszystko sprzyjało z jednej strony rezygnacji z zaawansowanych technologii budowlanych, a z drugiej zachęcało do upraszczania rozwiązań architektonicznych i konstrukcyjnych. W praktyce okoliczności te wpłynęły na rosnącą popularność form i zasad konstruktywizmu, które wprowadzane były przez młodych architektów. Pojawił się specyficzny język architektoniczny, który dzisiaj możemy określić terminem „konstruktywizm uproszczony”.

Przykładem takiej architektury jest budynek dawnej szkoły w Mińsku przy ul. Majakowskiego 96 (il. 12). Projekt szkicowy z 1930 roku od początku zakładał wykorzystanie ścian nośnych z cegły, drewnianych stropów oraz wyso-

12. Dawna szkoła w Mińsku (ul. Majakowskiego 96, 1930 r.), arch. S. Borodin. Zdjęcie autora



kich dachów dwuspadowych. Jednocześnie przewidziano dwa otwarte tarasy – z jednego planowano urządzenie wyjścia z biblioteki, z drugiego – wyjścia z sali sportowej (il. 13). Jednakże już na etapie sporządzania projektu postanowiono zrezygnować z tarasów⁴. Rezygnacja ta bez wątpienia wywarła wpływ na formę budynku. Spośród charakterystycznych cech stylowych pozostały bardzo szerokie okna oraz cofnięte w głąb międzyokna, które imitowały pasy okien wstęgowych. Plan budynku, który miał oryginalny, wydłużony kształt, opiera się o zasadę funkcjonalności i dobrego nasłonecznienia, co świadczy o jego przynależności do konstruktywizmu.

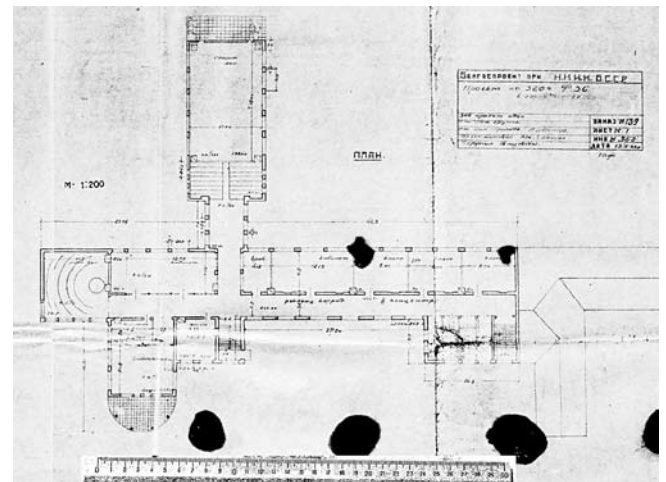
Można wymienić wiele jeszcze przykładów „uproszczonego konstruktywizmu”. Większość z tych budynków, zdaniem obywateli, a nawet architektów, nie ma wartości estetycznej, jednakże z pewnością są one dobrym odzwierciedleniem epoki w której powstały.

Ochrona modernizmu

Przedstawiono powyżej, w jaki sposób szczególne cechy spuścizny architektonicznej funkcjonalizmu lat 1920-tych i początku lat 1930-tych na Białorusi znalazły swoje odzwierciedlenie z jednej strony w „nurcie luksusowym”, a z drugiej w „konstruktywizmie uproszczonym”. Z kolei trzeba podkreślić, że programy dotyczące ochrony zabytków architektury tamtego okresu powinny uwzględniać całą specyfikę tej architektury, a więc szczegóły, które zostały zawarte nie tylko w formie architektonicznej obiektów, ale też w charakterystycznych materiałach budowlanych i wykończeniowych.

Przez zachowanie spuścizny architektonicznej rozumiemy dzisiaj zachowanie „artefaktu” jako reliktu kultury ubiegłych lat, odzwierciedla-

4. Archiwum Państwowe Obwodu Mińskiego. Zbiór 351. – Sp. 2. – Ak. 61.



13. Dawna szkoła w Mińsku (ul. Majakowskiego 96, 1930 r.), plan pierwszego piętra, arch. S. S. Borodin. Archiwum Państwowe Obwodu Mińskiego. Zbiór 351. – Sp. 2. – Ak. 61

jącego poziom rozwoju myśli technicznej danej społeczności. Dlatego obecny sposób prowadzenia modernizacji budynków z lat 1920–1930, który w większości odbiera się jako konserwację - nie jest przekonujący. Można tu wskazać wiele nieprawidłowości – na przykład wymianę autentycznych okien na współczesne okna plastikowe, czy też wprowadzenie jaskrawej dachówki i barwnych materiałów wykończeniowych do starej substancji budowlanej. Tego typu problem występuje zresztą nie tylko w Białorusi, ale też w wielu innych krajach europejskich.

Należy z całą mocą zaznaczyć, że najbardziej charakterystyczne budynki okresu międzywojennego wymagają tak samo skrupulatnej konserwacji, jak i zabytki dawnych epok historycznych, np. renesansu czy średniowiecza. Możemy nawet stwierdzić, że zachowanie spuścizny architektonicznej funkcjonalizmu jest jeszcze ważniejsze, ponieważ te budynki zachowały swój autentyczny wygląd i funkcjonują w charakterystycznym dla nich otoczeniu urbanistycznym.

Eugenij Walerjewicz Morozow, architekt, dr historii sztuki,
Instytut Historii Sztuki, Etnografii i Folkloru Narodowej Akademii Nauk Białorusi w Mińsku
zainteresowania zawodowe: architektura pierwszej połowy XX w. na Białorusi
e-mail: emorozow@tut.by