

Plany rozbudowy Gdyni wykonane pod kierunkiem Romana Felińskiego na tle działalności urbanistycznej architekta

Jakub Lewicki
Warszawa, Polska

Wykonane w latach 1925-26 plany rozbudowy Gdyni od dawna budziły zainteresowanie badaczy. Podkreślano, że prawidłowo kształtowały one strukturę przestrzenną miasta, a funkcjonalne strefowanie zabudowy i postulowany rozwój dzielnic pozacentralnych wynikający z praktycznego zastosowania idei decentralizacji dowodzi sprawnego stosowania zasad nowoczesnej urbanistyki.

Współtwórcą planów był Roman Feliński¹, autor blisko 50 planów miast i ponad 150 budowli. Od dawna Felińskiego uważano za współtwórcę nowoczesnej urbanistyki polskiej, nazywanej przez tegoż autora zasadami budowy miast². Z problematyką projektowania urbanistycznego Roman Feliński zetknął się już jako młody 29 letni architekt sporządzając liczne projekty odbudowy zniszczonej zabudowy Galicji³. Wówczas wykonał szereg planów zabudowania spalonych miast. Wtedy napisał też pierwszą polską książkę o urbanistyce⁴. Mniej znana jest kolejna praca Felińskiego „Miasta, wsie i uzdrowiska w sieci osiedleńczej kraju”⁵, w której zebrał swoje poglądy na nowoczesne projektowanie. Podsumowaniem działalności tego architekta było monumentalne trzytomowe opracowanie polskiej teorii zabudowania miast, której przygotowana do druku wersja

spłonęła wraz z domem własnym architekta w 1944 roku.

Roman Feliński był też autorem wielu znaczących budowli. Małżeństwo z Rose (Różą) Ulam zwaną w dokumentach rodziny oficjalnie Rozalią Krzyżanowską z domu Baurewicz, córką znanego żydowskiego budowniczego i dewelopera Michała Ulama zapewniło Felińskiemu intratne zlecenia wśród żydowskich kupców i lwowskich finansistów. Jako 26 letni architekt Roman Feliński zaprojektował kilkanaście najbardziej monumentalnych lwowskich kamienic wznoszonych w okresie największego boomu budowlanego w stolicy rozległej Galicji⁶. Wówczas Feliński był też autorem projektu domu towarowego „Magnus” we Lwowie, który już ponad 40 lat temu uznano za najbardziej nowoczesny budynek na ówczesnych ziemiach polskich⁷. Przed 1918 rokiem Feliński prowadził nie tylko różnorodną działalność projektową i organizacyjną, ale stał się też znanym i cenionym architektem. Już wtedy budziło to niechęć i zazdrość starszych kolegów, a potem będzie to powodem marginalizowania i pomijania działań Felińskiego przez jego następców⁸.

W 1918 roku Feliński przeniósł się wraz

1. Lewicki Jakub, *Roman Feliński architekt i urbanista. Pionier nowoczesnej architektury*, Warszawa 2007.

2. Feliński Roman, *Budowa miast z ilustracjami i planami miast*, Lwów 1916, s. 5-7.

3. „Czasopismo Techniczne”, Lwów, lata 1915-1916. Por. Jakub Lewicki, *Między tradycją a nowoczesnością. Architektura Lwowa 1893-1918*, Warszawa 2007, s. 438-452.

4. Feliński Roman, *Budowa miast z ilustracjami i planami miast*, Lwów 1916, Nakład Księgarni Gubrynowicza i syna, ss. 114.

5. Feliński Roman, *Miasta, wsie, uzdrowiska w osiedleńczej organizacji kraju z 105 rycinami*, Warszawa 1935, Nakład Nasza Księgarnia. S. A. Związku Nauczycielstwa Polskiego, ss. 248.

6. Lewicki J., *Roman Feliński...*, op. cit., s. 317, 319, 324, 331, 346-351.

7. Olszewski Andrzej K., *Nowa forma w architekturze polskiej 1900-1925. Teoria i praktyka*, Wrocław 1967, s. 86-88, 169-172, 183-189, 198-200.

8. Dotyczy to m. in. Ignacego Drexlera. Przykładowo wzmianki o działalności Romana Felińskiego w latach 1914-1918 w ogóle nie pojawiły się w jubileuszowym Sprawozdaniu Polskiego Towarzystwa Politechnicznego współredagowanym przez Ignacego Drexlera mimo, że w latach 1914-1918 na łamach lwowskiego „Czasopisma Technicznego” będącego podstawowym wydawnictwem Towarzystwa na bieżąco opisywano liczne inicjatywy i działania Felińskiego. Por. *Polskie Towarzystwo Politechniczne we Lwowie 1877-1927. Księga Pamiątkowa*, red. Maksymilian Matakiewicz, Lwów 1927.



1. Sądowa Wisznia, „ogólny szkic regulacji”, proj. Roman Feliński 1917, przykład wczesnego projektu regulacyjnego architekta. Wg Feliński 1935, s. 151, rys. 87.

z innymi najzdolniejszymi lwowskimi architektami ze Lwowa – miasta stołecznego Galicji, zdegradowanego teraz do rangi siedziby województwa, do Warszawy – nowo kreowanej stolicy rozbudowującego się państwa. Obok innych gwiazd lwowskiej architektury – Stefana Bryły i Alfreda Zachariewicza – stał się wpływowym warszaw-

skim twórcą. Od 1919 roku został naczelnikiem Wydziału Budowlanego w Ministerstwie Robót Publicznych, organizował Wydział Miast i Zdrojowisk i był stałym merytorycznym zastępcą Dyrektora Departamentu Budowlanego. Funkcje te pełnił do czerwca 1926 roku, kiedy to na skutek wystąpienia przeciwko zamachowi majowemu i nie wpuszczenia urzędników nowej władzy do Ministerstwa Robót Publicznych został w wieku 39 lat przeniesiony na dożywotnią emeryturę. Kierowane przez Felińskiego Wydziały Ministerstwa Robót Publicznych stały się ważnymi ośrodkami myśli urbanistycznej. Pod kierunkiem Felińskiego wykonano w latach 1919-1926 około 30 planów zabudowania całych miast jak i ich większych fragmentów regulacyjnych. Wówczas powstały plany rozbudowy Gdyni. Feliński zainicjował także tworzenie pierwszych planów regionalnych w Polsce. Jego dokonania zostały docenione poza granicami kraju. Wystawione w roku 1925 w Paryżu jego prace zostały wyróżnione Dyplomem Honorowym. Niestety w kraju po 1926 roku dla Felińskiego nie widziano miejsca w służbie publicznej, mimo jego bezspornych zasług i umiejętności. W latach 1919-26 Roman Feliński był najbardziej wpływowym stale urzędującym polskim architektem⁹. O znaczeniu architekta świadczy fakt, że prawie wszystkie budynki podawane jako wzorcowe typy budowli mieszkalnych do 1926 roku powstały na podstawie projektów lub wedle wskazówek Romana Felińskiego¹⁰.

9. Lewicki J., *Roman Feliński...*, op. cit., s. 18, 20, 120-127, 140-141.

10. Lewicki J., *Roman Feliński...*, op. cit., s. tyt.

2. Warszawa, Żoliborz, „Rozplanowanie Osiedla Wojskowego Spółdzielni Mieszkaniowej na terenie Żoliborza w Warszawie”, proj. Roman Feliński, przed 1925. Wg Feliński 1935, s. 99, rys. 65. Por. il. 13





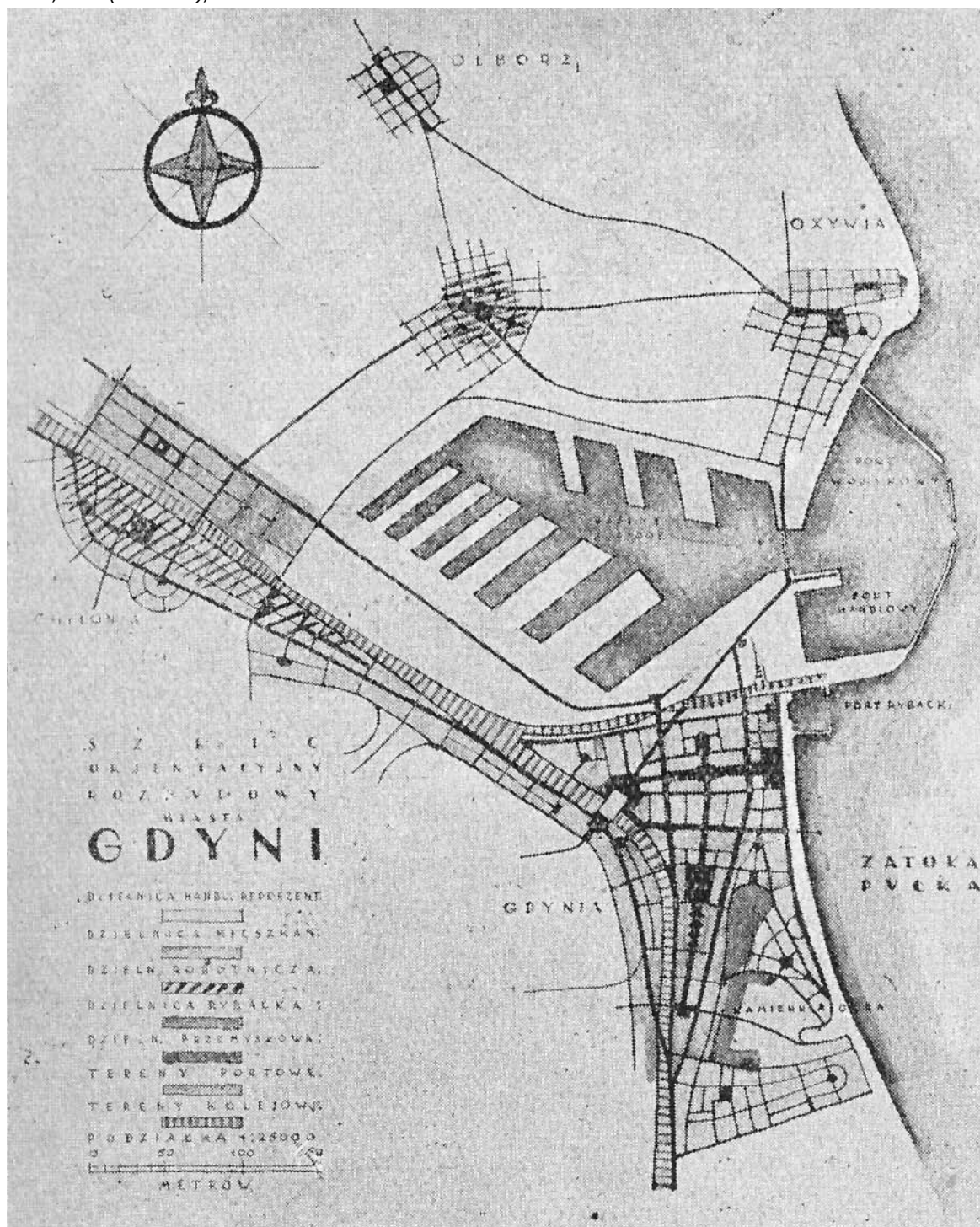
3. Gdynia, chaotyczna zabudowa miasta. a. Centrum; b. Dzielnica robotnicza Pekin. Stan w 1934 roku. Fot. H. Poddębski. Wg Feliński 1935, s. 192-193, rys. 101-102.

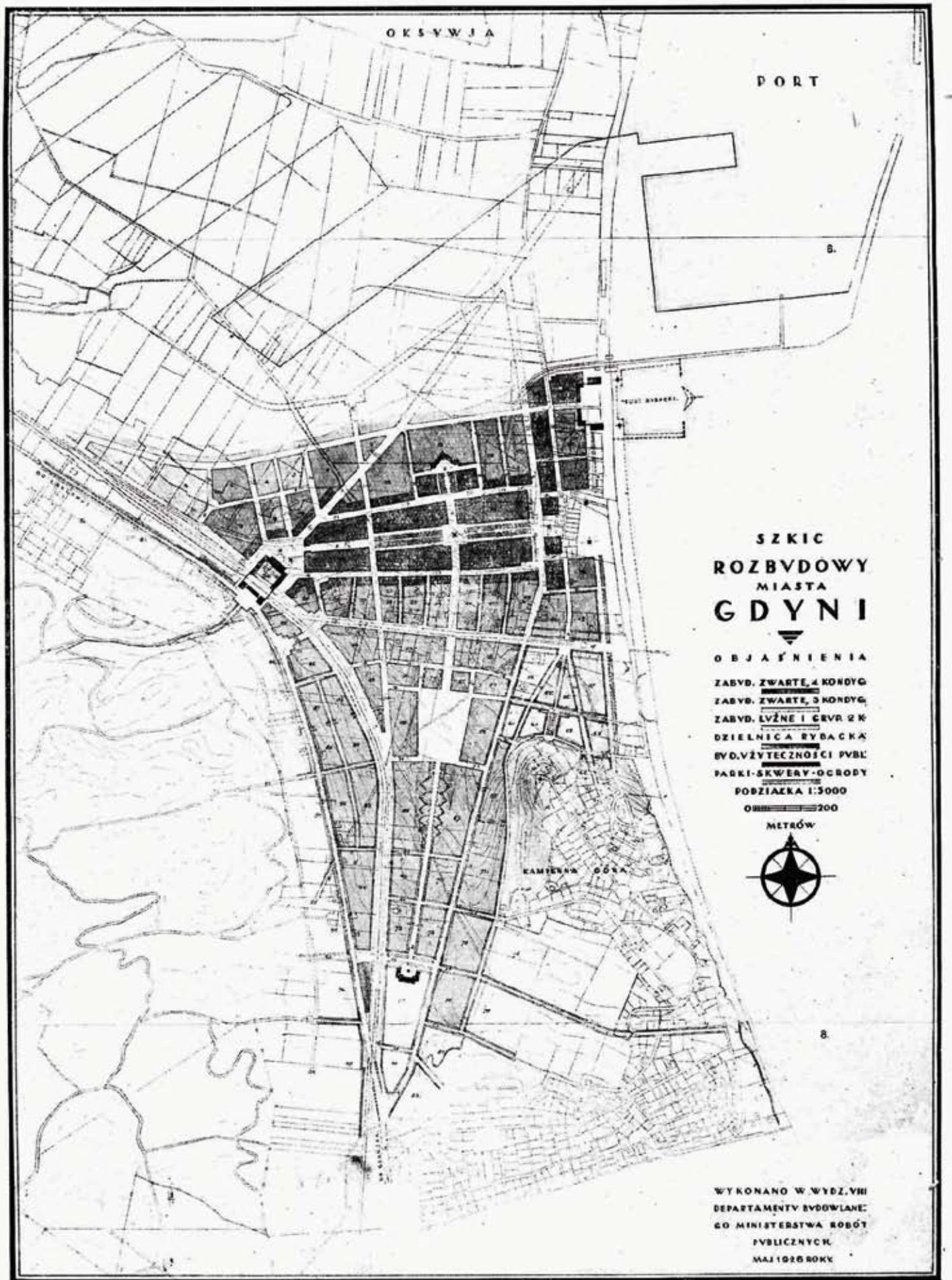
Już wówczas wykształciła się metoda projektowania Romana Felińskiego. Ilustrują ją m. in. najwcześniejsze projekty architekta. Plan Sądowej Wiszni (il. 1) powstały w 1917 roku cechuje strefowanie zabudowy, budowanie nowego

centrum, lokalizacja zabudowy mieszkaniowej w pobliżu miejsc pracy, a także klinowe wprowadzanie pasów zieleni¹¹. Charakterystyczne było

11. Feliński R., *Miasta, wsie...*, op. cit., s. 151.

4. Gdynia, szkic orientacyjny rozbudowy, projekt Adama Kuncewicza pod kierunkiem Romana Felińskiego wykonany w Wydziale VIII Departamentu Budowlanego Ministerstwa Robót Publicznych, 1925-26. Wg „Architektura i Budownictwo” I, 1925, nr 2 (wrzesień), s. 13.





M. R. P. PROJ. ARCH. ADAM KUNCEWICZ. OGÓLNE KIER.: ARCH. ROMAN FELIŃSKI.

PLAN SYTUACYJNY ZABUDOWY M. GDYNI.

5. Gdynia, projekt (szkic) rozbudowy miasta, projekt Adama Kuncewicza pod kierunkiem Romana Felińskiego wykonany w Wydziale VIII Departamentu Budowlanego Ministerstwa Robót Publicznych, maj 1926. Wg „Architektura i Budownictwo” II, 1926, nr 2 (sierpień), s. 12.



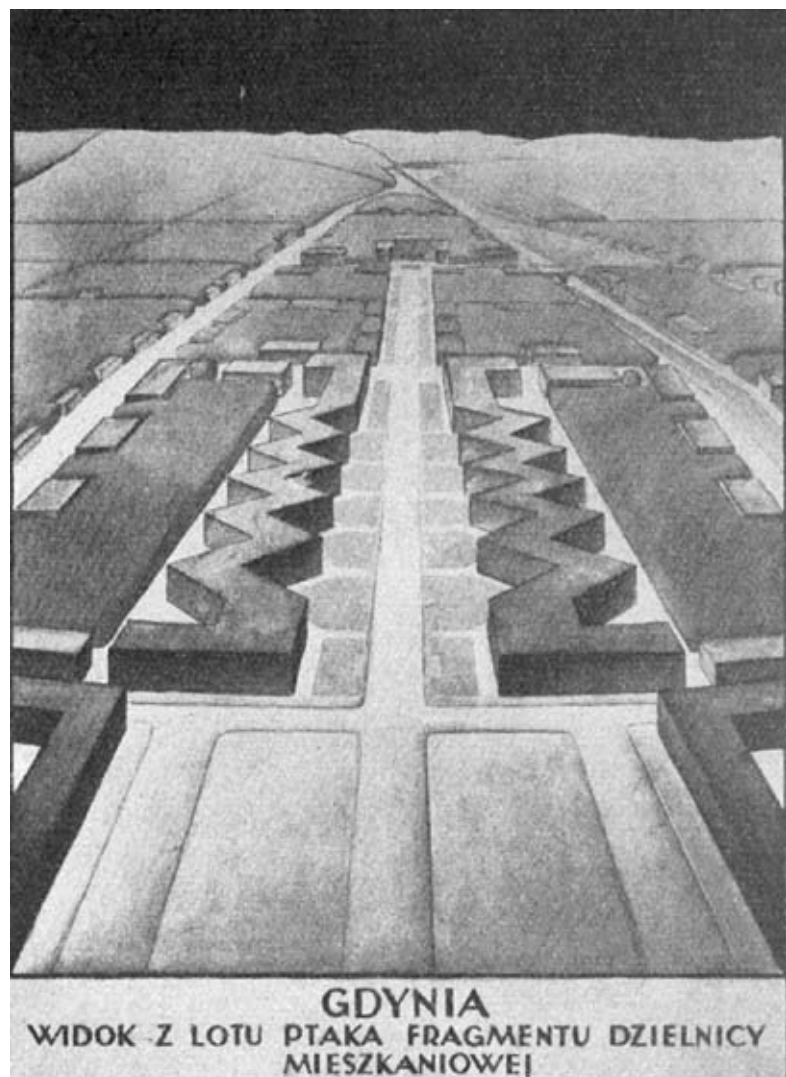
6. Gdynia, projekt dzielnicy handlowo-reprezentacyjnej, projekt Adama Kuncewicza pod kierunkiem Romana Felińskiego wykonany w Wydziale VIII Departamentu Budowlanego Ministerstwa Robót Publicznych, maj 1926. Wg „Architektura i Budownictwo” II, 1926, nr 2 (sierpień), s. 14.

też stosowanie licznych placów handlowych, jak i placów wypełnionych zielenią przeznaczonych dla rekreacji mieszkańców. Główne arterie komunikacyjne Feliński usuwał poza centrum i zapewniał korzystne połączenia z poszczególnymi dzielnicami miasta.

Przed powstaniem planu Gdyni Feliński był też autorem planów zabudowania Ochoty (il. 8-9) oraz współtwórcą nigdy mu nie przypisywanych fragmentów Żoliborza (il. 2) i Bielania¹². Niezwykle charakterystyczny był układ i formy zabudowy tego rejonu miasta. Zaprojektował tam liczne symetryczne założenia wypełnione luźną zabudową o wyraźnie zaplanowanych osiach i starannie przemyślanym układzie niewielkich, wewnątrz blokowych placów. Wokół starannie rozplanowanych ulic precyzyjnie zaplanowano wolnostojące budynki (il. 8-12). Ich układ podkreślał przebieg ulic. Domy były zróżnicowane pod względem wielkości i programu funkcjonalnego – zaczynając od niewielkich, jednopiętrowych, skromnych budynków stojących wzdłuż linii regulacyjnej ulic, a kończąc na budynkach wyższych, cofniętych w stosunku do linii zabudowy i w ten sposób tworzących placówki ożywiające całe założenie i wyznaczające jego kompozycję. Dominowały niewielkie 2-3 kondygnacyjne domy o strefowanej wysokości zabudowy. Najbardziej charakterystycznym elementem zaprojektowanych urbanistycznych kompozycji było wprowadzenie wewnątrz działek terenów zielonych (il. 8; 13), które stanowiły przestrzeń rekreacyjną dla mieszkańców. Zabudowa z reguły wypeł-

12. Lewicki J., *Roman Feliński...*, op. cit., s. 120-124.

niała 40% terenu kwartału i tworzyła dwa równoległe bloki. Ściśle określono także tylną linię zabudowy, co było elementem często stosowanym przez Felińskiego i wynikało z jego poglądów na kształtowanie zespołów mieszkaniowych. Pozostały obszar kwartału wypełniała zieleń, która porastała zaprojektowane przedogródki. Także pomiędzy budynkami zaplanowano rozmieszczone klinowo niewielkie placówki przeznaczone do rekreacji. Wszystkie te elementy były typowe dla projektów urbanistycznych Felińskiego. Rozplanowanie omówionych dzielnic wzorowano na miastach ogrodach i „dzielnicach ogrodowych”. Innym ważnym elementem inspiracji było tanie budownictwo mieszkalne, które architekt szeroko rozważał w swoich książkach i pracach naukowych (np. projekt kolonii z 1916 roku - il. 13). W Ministerstwie Robót Publicznych, gdzie pracował Feliński powstawało wiele projektów urbanistycznych operujących analogicznymi elementami kompozycji urbanistycznej.



7. Gdynia, projekt dzielnicy mieszkaniowej, projekt Adama Kuncewicza pod kierunkiem Romana Felińskiego wykonany w Wydziale VIII Departamentu Budowlanego Ministerstwa Robót Publicznych, maj 1926. Wg „Architektura i Budownictwo” II, 1926, nr 2 (sierpień), s. 13.

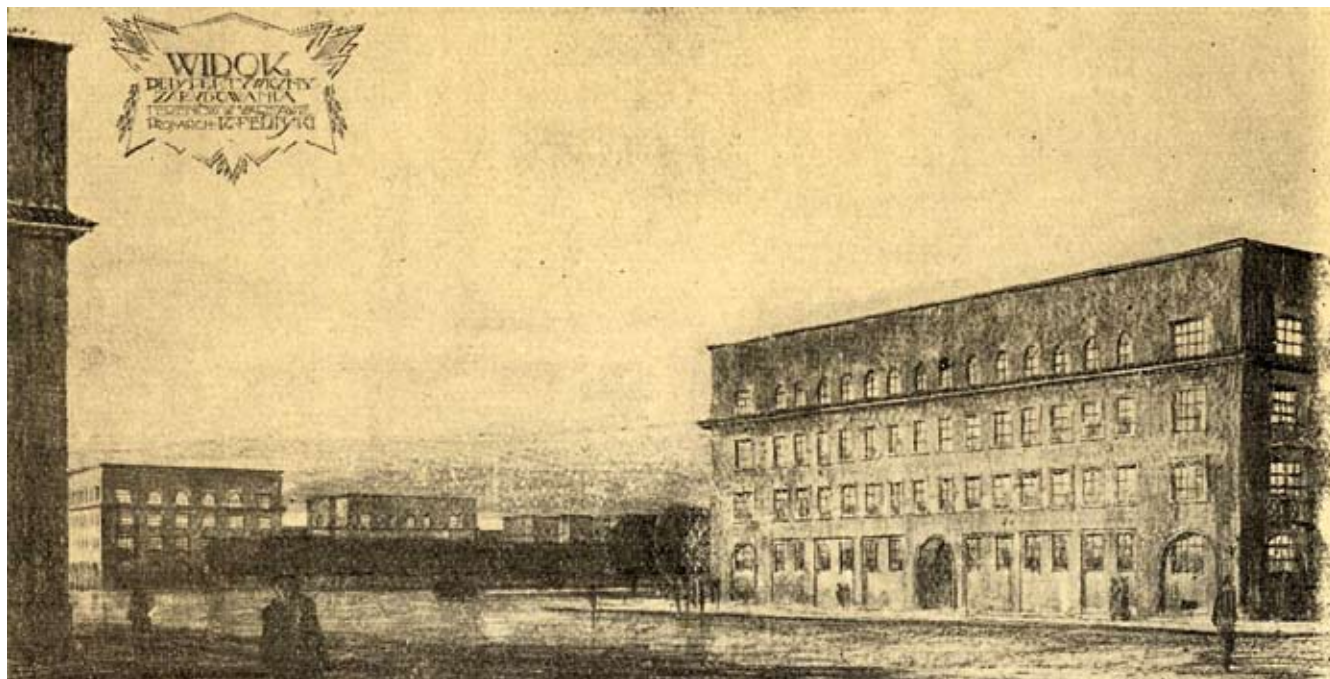


8. Warszawa, Ochota, zabudowania bloku między Anińską, Filtrową i Orzechowską, proj. Roman Feliński, ok. 1925. Wg Feliński 1935, s. 86, rys. 45.

Najszerzej znanym dziełem Romana Felińskiego były plany rozbudowy Gdyni (il. 4-7) wykonane w latach 1925-26¹³. Opracowania te uznano za najbardziej racjonalne plany miasta. Roman Feliński był ich współautorem wraz z Adamem Kuncewiczem. Już w latach 20. powszechnie zwracano uwagę na brak rozwiązanego projektowo centrum miasta oraz na chaotyczne lokowanie nowej zabudowy mieszkalnej i przede wszystkim samoistne powstawanie dzielnic nę-

13. Ważniejsze publikacje w układzie chronologicznym: Teresa Zarębska, *Urbanistyczne aspekty twórczości Oskara Sosnowskiego*, „Kwartalnik Architektury i Urbanistyki” XXXV, 1990, z. 3-4, s. 253, 253, 256, 258, 259, 264, 266; Maria Sołtysik, *Gdynia - miasto dwudziestolecia międzywojennego. Urbanistyka i architektura*, Warszawa 1993, s. 94-105, 119-126, 148-151, 154, 174-178, 280, 378; Maria Sołtysik, *Na styku dwóch epok. Architektura gdyńskich kamienic okresu międzywojennego*, Gdynia 2003, s. 21, 47-48; K. Stępiński, *Nadmorskie centrum portowego miasta*, „Spotkania z Zabytkami” XXVII, 2003, nr 2, s. 16-17.

9. Warszawa, zabudowania bloku między Anińską, Filtrową i Orzechowską, proj. Roman Feliński, ok. 1925. Wg „Architektura i Budownictwo” II, 1926, nr 2 (sierpień), s. 31.



dzy i bieda-domów (il. 3). Dlatego też konieczne było opracowanie profesjonalnych planów rozbudowy miasta.

Analizę planów przeprowadziła Maria Jolanta Sołtysik omawiając cechy planów i podając fakty dotyczące ich powstania.¹⁴ Zainteresowanego czytelnika należy odesłać do wzmiankowanej publikacji.

Wykonane przez Felińskiego i Kuncewicza projekty obejmowały wykonanie planu orientacyjnego, a potem projektu rozbudowy miasta i planu perspektywicznego (il. 4-7). Zawierały też szczegółowe rozwiązania planu zabudowania Dzielnicy Reprezentacyjnej i głównego fragmentu dzielnicy mieszkaniowej. Projektując plan rozbudowy Gdyni, Feliński oparł się na swoich dotychczasowych przemyśleniach nad kształtowaniem zabudowy mieszkaniowej. Kompozycja projektowanego planu Gdyni¹⁵ była zbliżona do wcześniejszych projektów Felińskiego na terenie warszawskiej dzielnicy Ochoty (il. 8-12). Identycznie rozwiązano tam wielką dominującą oś (il. 8), fragmenty terenów zielonych jak i poszczególne bloki zabudowy o strefowanej wysokości, z których większość zbudowano do końca lat 20-tych. Podobna była zasada rozplanowania luźnej zabudowy i otaczającej ją zieleni. Był to świadomy zabieg wynikający z poglądów architekta. Roman Feliński w sporządzanych planach stosował własną metodę zabudowania miast. W projektach strefował zabudowę pod względem skali i funkcji, wprowadzał kliny zieleni pomiędzy dzielnicami i wewnątrz bloków, przenosił funkcje centrum miasta w dalsze rejony oraz projektował nowe arterie komunikacyjne odciążające

14. Maria Sołtysik, *Gdynia - miasto dwudziestolecia międzywojennego...*, op. cit., s. 94-105, 119-126, 148-151, 154, 174-178, 280, 378.

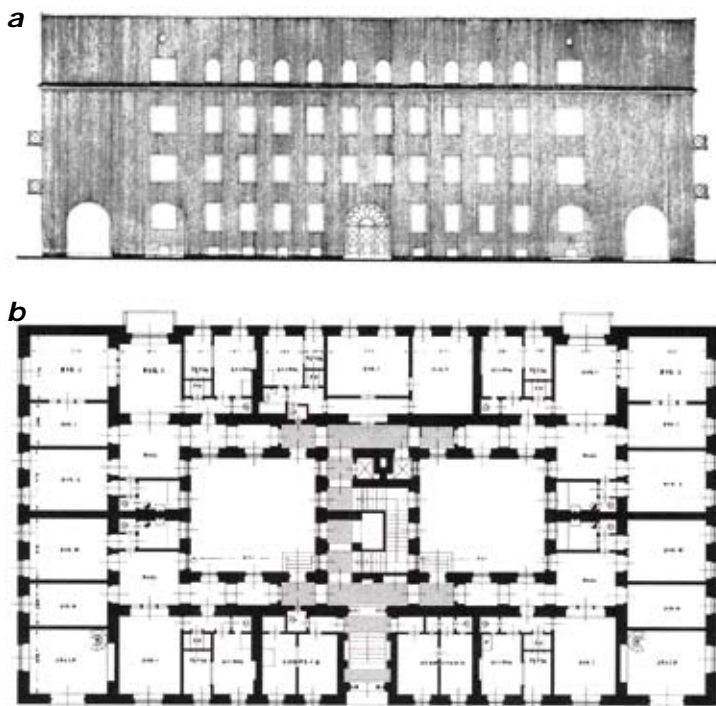
15. Por. plany reprodukowane na łamach „Architektury i Budownictwa R. I, 1925, nr 2 (wrzesień), s. 13; R. II, 1926, nr 2 (sierpień), s. 12, 13, 14.

śródmieście. Feliński zawsze zwracał uwagę na tereny zielone, formowane w postaci klinowych pasów lub niewielkich placów rozmieszczonych w sąsiedztwie zabudowy mieszkaniowej. Architekt wykorzystywał też fotografię lotniczą do potrzeb urbanistyki, co prawdopodobnie zastosowano także i w Gdyni.

Myśl projektową Romana Felińskiego można prześledzić na innych jego projektach. Prace te ukazują jak mogłaby wyglądać Gdynia, gdyby projektantem rozbudowy i zabudowania miasta był Roman Feliński, a jego idee znalazły kontynuację po 1926 r.

Wielka centralna oś została zaprojektowana na terenie warszawskiej dzielnicy Ochota (il. 8)¹⁶. Identycznie rozwiązano tam zaakcentowanie osi dwoma wielkimi obeliskami na jej zakończeniu, wielki kończący plac, jak i znaczne rozszerzenie osi przerwanej symetrycznie biegnącymi prostokątnymi ulicami (il. 8-9, 11-12). Analogiczny był też przebieg poprzecznych ulic wyznaczających rozmieszczenie kolejnych przecznic. Analogiczne było także strefowanie zabudowy. Oś Ochoty, podobnie jak w Gdyni, akcentowały wielkie 4-piętrowe kubiczne gmachy o charakterystycznej formie (il. 8-11). Dalej znajdowały się nieco niższe budynki o dużych dzielnicach wypełnionych zielenią (il. 12). Na Ochocie w ich ukształtowaniu dominowały tradycyjne formy architektoniczne. Jeszcze dalej zaplanowano niższe wolnostojące budynki o geometrycznych formach. Identyczne formy zrealizowano zarówno w środkowej części Ochoty, której wielka oś wychodziła na środkową część warszawskich Filtrów. Gmachy o podobnych formach powstały w innych częściach tej dzielnicy – przy obecnej Wawelskiej, al. Niepodległości (dawna Topolowa), ulicy Słupeckiej. Analogicznie jak w warszawskich projektach Felińskiego w planie Gdyni rozwiązano też fragmenty terenów zielonych, które wypełniały bloki zabudowy lub klinowo przecinały całą kompozycję.

Intrygujący w projekcie Gdyni jest brak kilku elementów charakterystycznych dla stylu Felińskiego. Pierwszym jest brak ulic o owalnym przebiegu, które będą typowe dla późniejszych projektów architekta. Zastosowano je dopiero w projekcie zabudowania zachodniej części Oksywi autorstwa Adama Kuncewicza z 1928 roku¹⁷, który ukształtowany jest zgodnie z regułami stylu Felińskiego. Istotne jest zastosowanie ulic o poprzecznym przebiegu w stosunku do głównych arterii, których Feliński raczej nie stosował. Ich lokalizacja wynikała z dostosowania się w Gdyni do wytyczonej i zabudowanej już siat-



10. Warszawa, dom przy ul. Filtrowej 63, proj. Roman Feliński, ok. 1924. a. Fasada; b. Rzut. Wg Feliński 1935, s. 87, rys. 46 i 47.

ki ulicznej. Drugim elementem nie spotykanym w wykonanym przez Kuncewicza i Felińskiego projekcie zabudowy śródmieścia był styl dworkowy i jego rozmaite odmiany. Zabudowę tego typu Feliński chętnie stosował w wielu wcześniejszych projektach (il. 13-14), natomiast plan Gdyni powstał w okresie wyraźnego przełomu i rezygnacji z tych form architektonicznych postrzeganych już wówczas jako anachronizm. W owym czasie powstające projekty architekta cechuje fascynacja formami Art Déco (il. 12). Dotyczyło to szczególnie budynków jednopiętrowych i być może takie formy były postulowane i w zabudowie Gdyni. Dlatego też zastosowanie nowych form wyraźnie świadczy o dużej nowoczesności myślenia projektowego Romana Felińskiego.

Projektując plany zabudowania Gdyni, Feliński zastosował własną metodę zabudowania miast. Jej wyróżnikiem była precyzyjna analiza statystyczna i graficzna istniejącej zabudowy, a także jej strefowanie pod względem skali i funkcji oraz wprowadzenie klinowych pasów zieleni pomiędzy dzielnicami i wewnątrz bloków. Istotne było też zachowanie funkcji centrum miasta wraz z przeniesieniem niektórych jego funkcji w inne rejony oraz projektowanie nowych arterii komunikacyjnych odciążających centrum. Charakterystyczne było też stosowanie osiowych kompozycji urbanistycznych podkreślanych placami wypełnionymi zielenią, wokół których lokalizowano pozostałą zabudowę. Było to przejawem wzorowania się na niemieckiej doktrynie urbanistycznej sprzed 1920 roku oraz wynikało z bardzo dobrej znajomości niemieck-

16. Feliński Roman, *Miasta, wsie, uzdrowiska...*, op. cit., s.86, ryc. 45.

17. Plan opublikowany po raz pierwszy w: Sołtysik Maria., *Gdynia - miasto dwudziestolecia międzywojennego...*, op. cit., s. 175, il. 83.



11. Warszawa, dom przy ul. Filtrowej 63, proj. Roman Feliński, ok. 1924, widok.

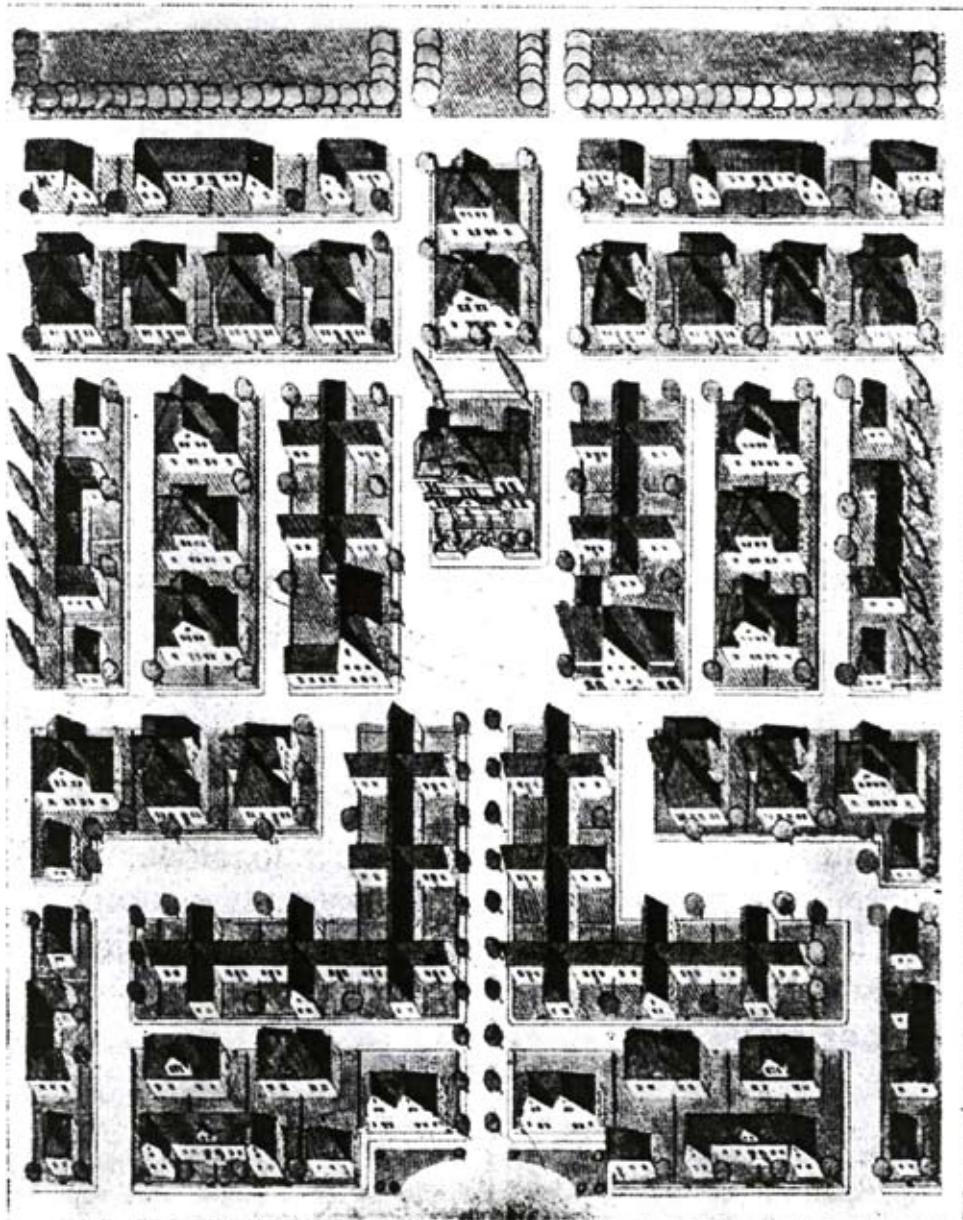


12. Warszawa, dom wg koncepcji Romana Felińskiego, ok. 1925, ul. Orzechowska 3, wg Feliński 1935, s. 88, rys. 48. Por. il. 8.

kiej twórczości urbanistycznej z lat 1910–1926 i powtarzania stosowanych tam rozwiązań. Warto wspomnieć, że na potrzeby urbanistyki i sporządzanych projektów Feliński szeroko wykorzystywał fotografię lotniczą, co na owe czasy było

niezmiernie nowoczesne. Niewątpliwie architekt nie tylko był współautorem opracowanych planów i miał decydujący wpływ na ich formę, ale przede wszystkim był też inicjatorem całościowego opracowania planów zabudowania Gdyni

13. Kolonia robotnicza na płaskim terenie, proj. Roman Feliński, 1911. Wg Feliński 1916, s. 73, rys. 19, fragment.



w Wydziale VIII (Regulacji) Departamentu Budowlanego Ministerstwa Robót Publicznych, którym kierował Roman Feliński. Architekt w okresie swojej pracy w Ministerstwie Robót Publicznych inicjował powstanie planów zabudowania innych miast. Na podstawie znajomości potrzeb w tej dziedzinie będących przedmiotem zainteresowania Ministerstwa Robót Publicznych jak i Towarzystwa Urbanistów Polskich, którego był pierwszym Prezesem. Feliński doskonale orientował się w problematyce urbanistycznej. Inicjował też kolejne przedsięwzięcia w dziedzinie regulacji miast jak i opracowania wzorcowych typów zabudowy mieszkaniowej, która powinna być wznoszona w rozbudowywanych miastach.

Pracę Romana Felińskiego nad projektami Gdyni gwałtownie przerwało odejście architekta z Ministerstwa Robót Publicznych po 26 maja 1926 roku. Jako zwolennik dawnego obozu rządzącego został w wieku 39 lat przeniesiony na przymusową emeryturę, co *de facto* oznaczało wyrzucenie ze służby publicznej. Nie mógł on dalej kreować planów nowego miasta. Mógł jednak mieć dalej wpływ na ich formę i znał też dokładnie przebieg dalszych prac nad projektowaniem zabudowy miasta dzięki przyjaźni i znajomości z Adamem Kuncewiczem, który opracowywał kolejne projekty urbanistyczne Gdyni. Feliński znał też i przyjaźnił się z wieloma twórcami projektującymi w Gdyni. Kilkoro z nich mieszkało lub miało pracownie na warszawskiej Ochocie w sąsiedztwie domu własnego i pracowni architekta. O licznych znajomościach towarzyskich Felińskiego świadczy fakt, że w zaprojektowanym przez niego budynku (Warszawa, Ochota, ul. Filtrowa 63 – il. 9-11) mieściła się pierwsza siedziba stowarzyszenia grupującego architektów polskich, a także w budynku tym mieszkało kilku znanych twórców. Po 1926 roku Feliński posiadał własną pracownię urbanistyczno-architektoniczną działającą do 1944 roku. Zatrudniał w niej kilku młodszych kolegów. Projektował w niej kolejne plany zabudowania jak i liczne projekty nowego budownictwa mieszkaniowego i zabudowę kolonii mieszkaniowych. W pracowni powstawały plany dla wielu polskich miast. Trudno jest też uwierzyć, że nie opracował później żadnego planu dla Gdyni, ani też nie współuczestniczył w ich powstawaniu. W obecnym stanie badań nie zidentyfikowano żadnego projektu tegoż architekta, co nie wyklucza odkrycia takich prac w przyszłości.

Podsumowując należy podkreślić, że w planach zabudowania Gdyni wykorzystano nie tylko najnowsze zdobycze nowej nauki o budowie miast, ale i też przemyślenia architekta związane z kształtowaniem nowoczesnej zabudowy mieszkaniowej. Także nigdy nie do końca zrealizowane plany Gdyni, które sygnował swoim nazwiskiem Roman Feliński wspólnie z młodszym kolegą



14. Warszawa, Żoliborz, Spółdzielnia Mieszkaniowa „Osiedle Wojskowe”, proj. R. Feliński. a. Placyk na osi założenia, ul. Dygasińskiego; b. Budynek, ul. Promyka 9; c. Typowy budynek, ul. Dygasińskiego 16. Fot. J. Lewicki 2006.

Adamem Kuncewiczem, świadczą o doświadczeniu Felińskiego i wykształconym warsztacie projektowym tego polskiego pioniera nowoczesnej architektury i urbanistyki.

Jakub Lewicki, prof. nzw. dr hab., konserwator i historyk architektury,
Wiceprezes Sekcji Polskiej DOCOMOMO. Wykłada na kierunkach architektura i historia sztuki.
Związany z uniwersytetami w Warszawie, Łodzi i Wydziałem Architektury WSEiZ w Warszawie.
Zajmuje się architekturą okresu modernizmu ze szczególnym uwzględnieniem Lwowa i Warszawy
oraz problematyką konserwatorską budowli modernistycznych.
e-mail: jakublewicki@poczta.onet.pl