

Propozycje rewaloryzacji bauhausowskiego osiedla *Törten* w Dessau (1926-1929)

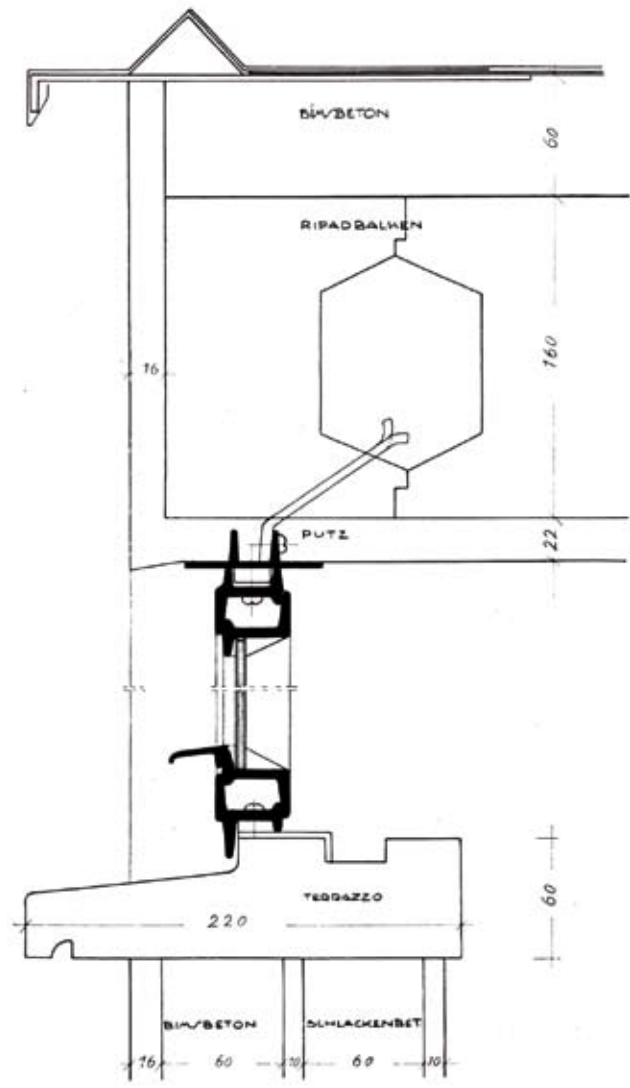
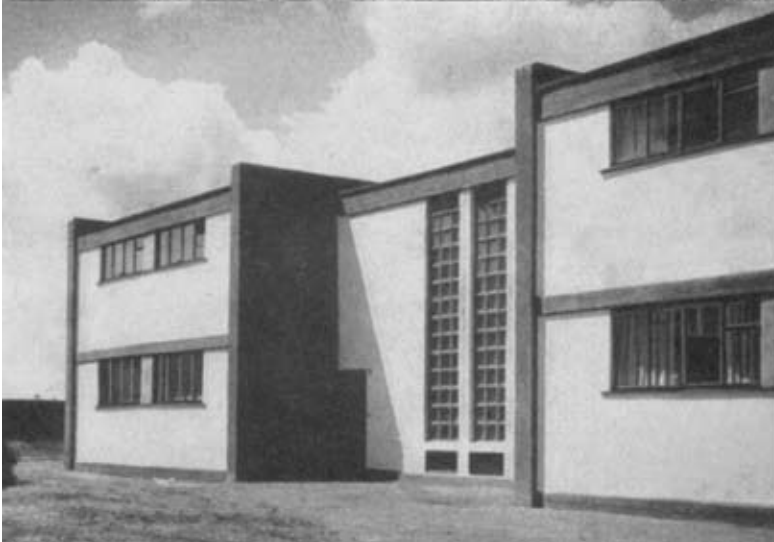
Jos Tomlow
Zittau-Görlitz, Niemcy

Wstęp

Lata 1926-1928, kiedy to powstała koncepcja osiedla *Törten* i samo osiedle, miały ogromne znaczenie dla rozwoju modernizmu w Niemczech. Architekci reprezentujący ruch modernizmu zaczęli mieć istotny wpływ na de-

cyzje urbanistyczne (Berlin, Frankfurt). Osiedla *Werkbundu* cieszyły się ogromnym zainteresowaniem społecznym, a „fabryka” projektów *Bauhaus* pod kierownictwem Waltera Gropiusa na dobre zdomowiła się w nowym budynku

1. Widok osiedla *Törten* przedstawiony w raporcie *Bauhausu*. (Źródło: Bericht über die Versuchssiedlung in Dessau, Berlin 1929).



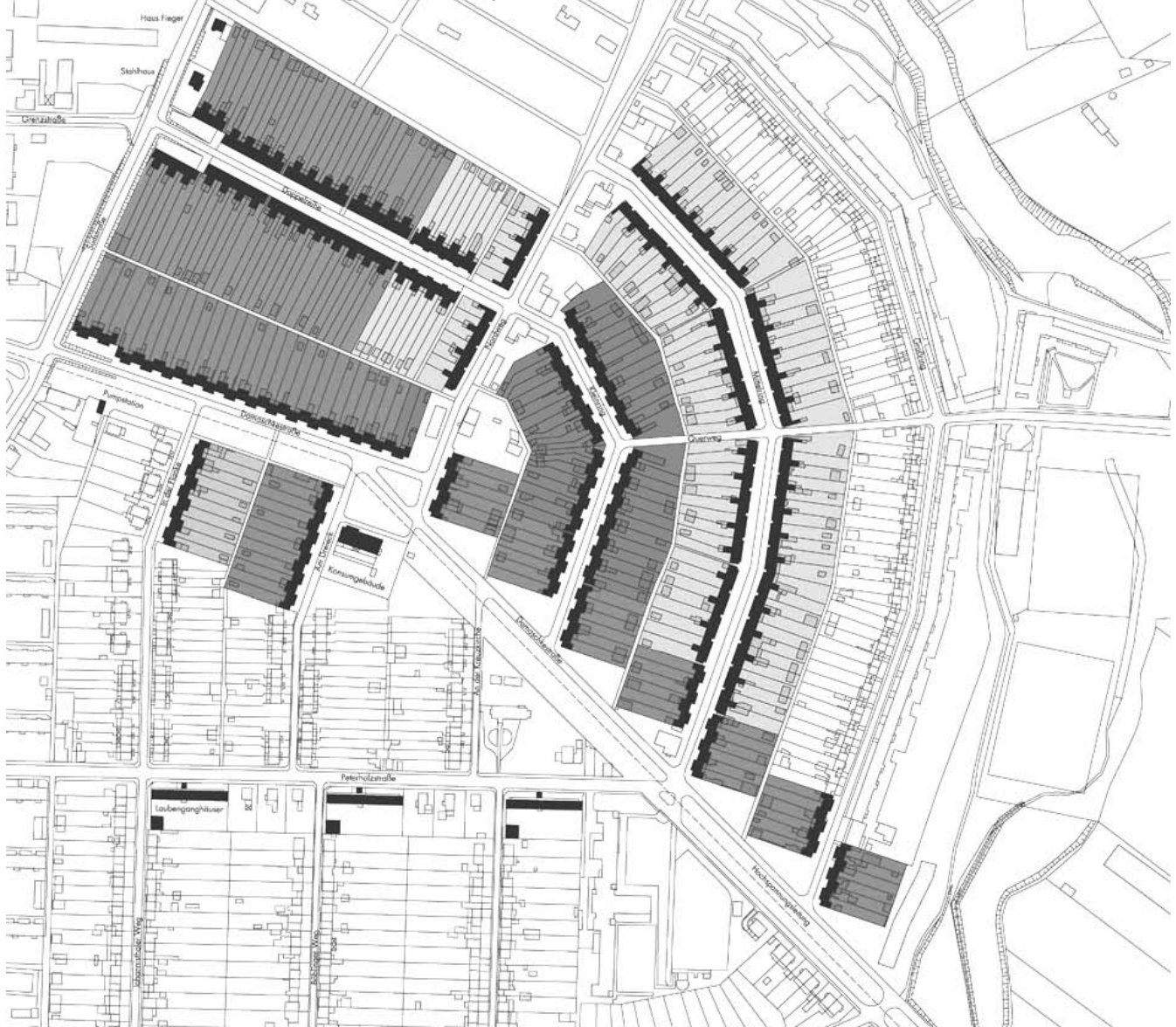
w Dessau¹. Wpływy społeczne, zdobyte przez modernistów, zachęcały ich do eksperymentowania przy nowych inwestycjach.

Inni architekci reprezentujący przywoity poziom umiejętności zawodowych, ale bez tak wpływowej wizji architektonicznej, byli negatywnie nastawieni do sukcesu osiągniętego przez ich radykalnych kolegów². Starali się też pozyskać główny nurt architektury dla bardziej konserwatywnych pomysłów, czując wsparcie ze strony rodzącego się narodowego socjalizmu.

1. *Experiment Bauhaus. Das Bauhaus-Archiv Berlin (West) zu Gast im Bauhaus Dessau*. Ausstellungskatalog, Berlin: Bauhaus-Archiv Berlin 1988; Gropius Walter, *Internationale Architektur*, „Bauhausbücher 1”, München 1925 (Reprint Mainz/Berlin 1981); Gropius Walter, *Bauhausbauten Dessau*, „Bauhausbücher 12”, Fulda 1930 (Reprint Mainz1974); Probst H., Schädlich C., *Walter Gropius*, Berlin 1986-1988.

2. Hempel H., *Vermeidet Mängel im Wohnungsbau!: ein Buch warnender Beispiele*, Berlin 1935; N. a., *Zur Propaganda neuer Versuchsbauten*, „Deutsche Bauhütte”, Jhg 33, 1929, Heft 12 (29.5.1929), p. 193-196; Zalivako A., *The Modern Movement and the Flat Roof Discussion*, „Climate and Building Physics in the Modern Movement”, Nr. 2168, 2005, (Proceedings of the 9th International DOCOMOMO Technology Seminar, June 24/25 2005, Löbau, preservation technology dossier 9, september 2006, Tomlow Jos (wyd.), Wedebrunn O. (współwyd.), „Wissenschaftliche Berichte der Hochschule Zittau/Görlitz (FH)”, Heft 88, 2006 (Sonderheft) Nr. 2168-2179, hrsg. v. R. Hempel, Zittau 2006, p. 61-67.

2. Plan sytuacyjny osiedla Törten w Dessau z rozmieszczeniem poszczególnych typów budynków. (Źródło: *Die Bauhausbauten in Dessau*, red. A. Schwarting, Dessau 2001).



Charakterystyka osiedla

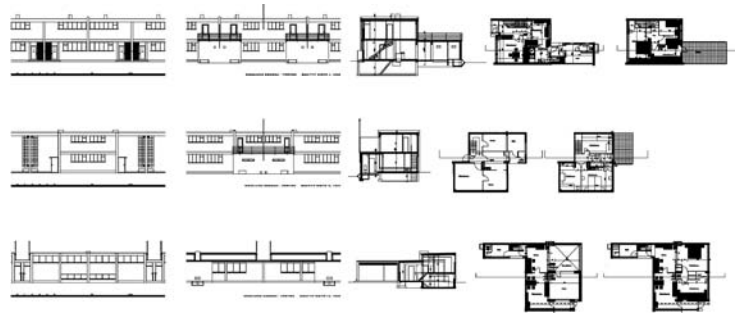
Osiedle Törten, z 314 mieszkaniami, było największą realizacją *Bauhausu*. Opracowana przez Waltera Gropiusa i pracowników *Bauhausu* koncepcja wiązała się z decyzjami mającymi dalekosiężny wpływ na projekt i metody produkcyjne. Jest to jeden z pierwszych przykładów budowania metodami przemysłowymi, gdzie na miejscu wytwarzano żelbetowe belki stropowe i betonowe prefabrykaty do wznoszenia ścian. Układ stalowych ram okiennych i drzwiowych w fasadzie był nieregularny, które to wrażenie potęgowały dominujące kolory: szarość, biel i czern.

Domy poszczególnych typów (ogólnie, w nawiązaniu do *Siedlung Törten* nazywane *sietö*) stały w szeregach. W domach dwukondygnacyjnych wyraźnie widoczny jest podział przestrzeni w zależności od funkcji. Projekt zawierał kuchnię jak i zmywalnię, z wbudowanym wyposażeniem. Inna koncepcja architektów dotyczyła częściowej samowystarczalności gospodarstw domowych: każde mieszkanie posiadało dużą działkę przydomową, ubicację na zewnątrz, pomieszczenie na kompost i komórkę dla zwierząt. Funkcjonalny podział przestrzeni miał też miejsce w domach

dwupoziomowych, gdzie zmywalnia znajdowała się na poziomie piwnicy. Można postawić zarzut, że taki narzucony podział funkcjonalny w dość małym budynku jest mankamentem, z uwagi na swą zbytnią „określoność”.

Jeśli chodzi o konstrukcję domów, stropy opierają się na ścianach nośnych, a ściany zewnętrzne zrobione są z prefabrykatów z gazobetonu. Prefabrykaty, podobnie jak dachy, wykonano z różnych materiałów i przy zastosowaniu różnych technologii, co dawało możliwość porównania jak sprawdzają się w zbliżonych warunkach³.

Wykonawstwo było znacznie poniżej poziomu zakładanego przez projektantów, a oficjalna dokumentacja⁴ ujawnia wady, jak np. kiepska izolacja termiczna na skutek zbyt dużej powierzchni okien w stalowych ramach, pęknięcia w ścianach spowodowane użyciem zbyt świeżych prefabrykatów, wpuszczone w ściany rury spustowe, których nie można naprawić. W związku z tym prasa konserwatywna przedstawiała osiedle *Törten* i samego Gropiusa w jak najgorszym świetle, dokumentując to licznymi zdjęciami. Zarzucano mu nadmierną autoreklamę, uprawianą



4. Trzy typy domów w osiedlu *Törten*: *sietö I* (1926), *sietö II* (1927), *sietö IV* (1928). Rysunki wykonano w Hochschule Zittau/Görlitz FH. (Źródło: *Die Bauhausbauten in Dessau*, red. A. Schwarting, Dessau 2001).

za pomocą działań propagandowych *Bauhausu*. W tym kontekście interesująca jest rola reklamy w korespondencji na temat realizacji przez Gropiusa zakładów *Fagus*⁵.

Mieszkańcy też nie byli zadowoleni i zaczęli na własną rękę zmieniać rozplanowanie, okna, a także zakładać dodatkową izolację. Mieszkańcy, wśród których było wielu robotników stalowni *Junkersa* w Dessau, spodziewali się lepszych warunków niż te jakie im zaoferowano, a które przypominały warunki życia na wsi.

Stan obecny

O ile budynki *Bauhausu* w Dessau zostały wpisane na Listę Światowego Dziedzictwa UNESCO, to stosunek władz konserwatorskich do osiedla *Törten* jest mniej zdecydowany, jeśli porównamy go z pieczołowitym podejściem do samej szkoły *Bauhausu* i *Meisterhäuser*. Zaproponowano nowe okna oraz zbliżony do bieli kolor fasady, przy antracytowym kolorze stolarki okiennej. Dziś osiedle sprawia raczej przygnębiające wrażenie, wyraźny jest tam brak konsekwencji tak w kwestiach technicznych jak i estetycznych.

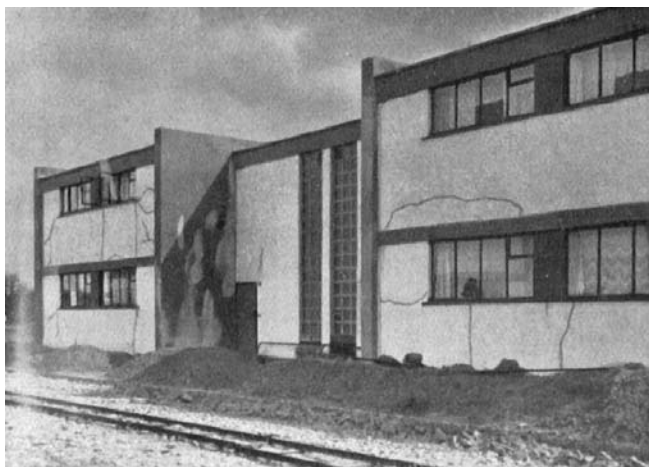
Możliwy sposób konserwacji osiedla *Törten*

Celem referatu jest poszukiwanie sposobu postępowania w przypadku mniej udanego przykładu konserwacji architektury modernistycznej, jakim jest *Törten*. Realizacja proponowanych zmian nie jest planowana, ale jest możliwa częściowo, jako zalecane przez autora podejście wobec aktualnej sytuacji. Zastosowana przez autora metodologia bazowała na warsztatach projektowych, podczas których ośmioro studentów VII semestru miało przedstawić dwie lub trzy propozycje odnoszące się zarówno do szeregowców jak i do układu urbanistycznego *Törten*. Częścią szkolenia teoretycznego było zwiedzanie budynków *Bauhausu* w Dessau. Studenci zapoznali się z problemami jakie stwarza restauracja architektury modernizmu oraz z podstawowymi

3. Schwarting A., *Die Siedlung Dessau-Törten. Bauhistorische Aspekte und Folgerungen für den Umgang mit einem Baudenkmal der klassischen Moderne*, „Architectura”, 2001-01, nr 31, s. 27-48; Stiftung Bauhaus Dessau (Hg.), *Die Bauhausbauten in Dessau*, A. Schwarting (red.), Dessau 2001.

4. Kammler H. (ed.), Meyer-Ottens O., *Bericht über die Versuchssiedlung in Dessau*. „Reichsforschungsgesellschaft für Wirtschaftlichkeit im Bau- und Wohnungswesen”, e.V., Jhg 2, April 1929, Sonderheft Nr 7, Gruppe IV, Nr 4.

3. Zdjęcia osiedla *Törten* pokazujące olbrzymie szpary w fasadzie i potrzebę rozwiązań eksperymentalnych. (Źródło: „*Deutsche Bauhütte*”, R. 1929, z. 12).



5. Jaeggi A., *Fagus. Industrial Culture from Werkbund to Bauhaus*, Princeton Architectural Press, New York 2000.

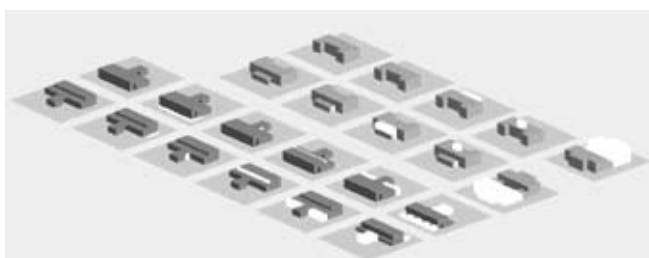


5. Ulica w osiedlu Törten, 2006. (Źródło: Hochschule Zittau/Görlitz FH, photo Ruth Hundeshagen).

tekstami z tej dziedziny, włącznie z krytyką modernizmu z pozycji konserwatywnych; ponadto utrwalił na zdjęciach stan obecny osiedla, przeprowadził rozmowy z mieszkańcami i dokonał analizy funkcjonalnej projektów. To wszystko było możliwe jedynie dzięki pomocy i wskazówkom uzyskanym od fundacji *Bauhaus Dessau* w osobie pani Moniki Markgraf, a także bogatej dokumentacji dotyczącej planów odtworzenia zespołu, otrzymanej od pana Andreasa Schwartinga. Na podstawie uzyskanych informacji opracowana została strategia konserwacji.

Wnikliwe omówienie możliwych sposobów konserwacji (odtworzenie, krytyczne odtworzenie, modernizacja z zachowaniem stylu, całkowita swoboda stylistyczna, wyburzenie i nowy projekt) mogłoby być ciekawe, niemniej uczestnicy warsztatów postanowili, że najlepszą koncepcją jest rewaloryzacja. Rewaloryzację można określić jako odtworzenie istniejącego projektu wraz z propozycjami wariantowymi, lub też jako zaproponowanie nowej wersji w konkretnym momencie procesu projektowego. Podejście studentów do modernizmu cechowała pewna doza nostalgii oraz akceptacja modernistycznych zasad i kształtów, jednak bez nabożnego podziwu dla ikony modernizmu, jaką jest Walter Gropius, który ograniczałby swobodę wyboru świeżych pomysłów. Wszystko to mieści się w pojęciu konserwacji zrównoważonej, która z należyтым szacunkiem podchodzi tak do substancji budynku jak i do jego znaczenia kulturowego. Modernizm potraktowano jako taką tradycję budowania, która przyjmuje elementy służące rozwiązywa-

6. Strategia rewaloryzacji – powiększenie kubatury o kubiczne strefy. (Źródło: projekt Nguyen Vu, Hochschule Zittau/Görlitz FH).



niu współczesnych niedogodności życia.

Kiedy projekty były gotowe, dwoje studentów – Ruth Hundeshagen i Nguyen Vu – wspólnie z autorem niniejszego artykułu zrealizowali prezentację projektów w formie poprzedzonej wstępem wystawy 24 plakatów. Na tym etapie prezentacja graficzna została ujednolicona, aby umożliwić porównanie oryginału z nowym projektem. Zespół przygotowujący wystawę dokonał pewnych korekt w projektach, dla zapewnienia ich zgodności z ogólnymi wymogami i normami. Wystawa ta będzie pokazywana w kilku miejscach – od 20. X. 2007 do 20. I. 2008 w *Schminke Haus* w Löbau – dziele Hansa Scharouna z 1933 r., stanowiącym klasyczny niemal przykład modernistycznej architektury organicznej. Wystawa ma pełnić funkcję popularyzatorską i jest adresowana bardziej do studentów i szerokiej publiczności niż do badaczy.

Propozycje zawarte w projektach

Główną cechą zaproponowanych projektów jest reorganizacja układu przestrzennego, nadająca nowe funkcje dawnym spiżarniom, komórkom dla zwierząt i zmywalniom. Częstym sposobem przy projektowaniu było powiększenie kubatury, tworzącej jakby nowe strefy. Często pokój dzienny rozbudowywano w stronę ogrodu, dodając duże, przeszklone powierzchnie z zespolonego szkła o wysokich walorach izolacyjnych. Inną koncepcją było dodawanie nowych elementów o niezależnej konstrukcji. Ogólnie można stwierdzić, że większość fasad od strony ulicy zachowała duże podobieństwo do pierwotnie zaprojektowanych przez Waltera Gropiusa.

Parkowanie w miejscach publicznych

Tym, co odróżnia czasy obecne od przedwojennych jest, między innymi, ogromne zapotrzebowanie na miejsca parkingowe dla prywatnych samochodów. Wielu architektów czy konserwatorów ma skłonność do ignorowania tego faktu, czego skutkiem jest parkowanie „na dziko”. W warunkach gęstej, beładnej zabudowy miejskiej daje to zdecydowanie gorszy skutek dla estetyki niż rozwiązanie uporządkowane.



W pierwszej, zrealizowanej części projektu Gropiusa mamy do czynienia z ulicą, której wlot zaznaczony jest poprzez rozszerzony profil ulicy. W propozycji jednego ze studentów, Thomasa Vopela, ten obszar przeznaczony jest na zieleni i skupione tu miejsca parkingowe. Rząd drzew tworzy coś w rodzaju ekranu, zaznaczającego usytuowanie wlotu, a jednocześnie maskującego sam parking. Miejsca parkingowe w ciągu samej ulicy są ograniczone do minimum, dając więcej miejsca na zieleni. Rozwiązanie proponowane przez innego studenta, Nguyen Vu, to usytuowanie narożne, gdzie na ten cel poświęca się część ogrodu, należącego do jednego z domów.

Przyjęto także tradycyjne rozwiązanie zastosowane w osiedlu *Törten*. Skrócono ogrody znajdujące się pomiędzy drogami wokół osiedla, wygospodarowując w ten sposób miejsce na garaż lub zatokę postojową, pozostawiając jedno-



7. Przestrzeń miejska i rozwiązania kwestii parkingów. (Źródło: projekt Thomasa Vopel and Nguyen Vu, Hochschule Zittau/Görlitz FH).

cznie dość miejsca na drogi dojazdowe.

Radykalna wydaje się w tym kontekście propozycja Franki Knecht, w myśl której samochody miałyby parkować na poziomie sutereny mieszkań dwupoziomowych, z podjazdem prowadzącym od ulicy. Projekt ten pokazuje, jak taki układ można rozwiązać logicznie, przy jednoczesnym zachowaniu przestrzeni rekreacyjnej na półpiętrze. Powierzchnia ogrodu przeznaczona została do zabaw i przyjmowania gości przy grillu. Oczywiście, trudno tu odnaleźć oryginalny układ mieszkania, natomiast utrzymano dawny wygląd ulicy i tworzącego ją ciągu niskich bloków. Zwrócić trzeba przy tym uwagę na fakt, że

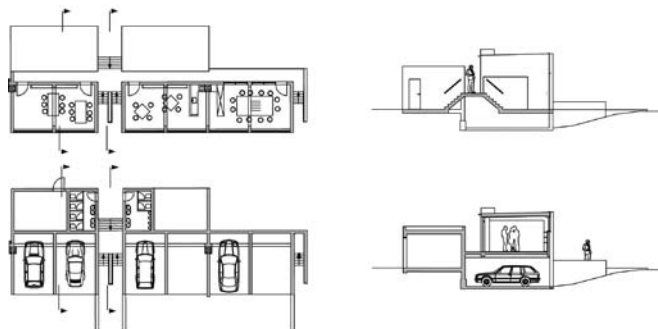
sytuacja demograficzna we wschodnich Niemczech pozwala na tzw. *Rückbau*, czyli wyburzenie budynków w celu rozgęszczenia części miasta. W innych realiach społeczno-gospodarczych prace konserwatorskie powinny oczywiście dążyć do renowacji bez utraty substancji zabytkowej.

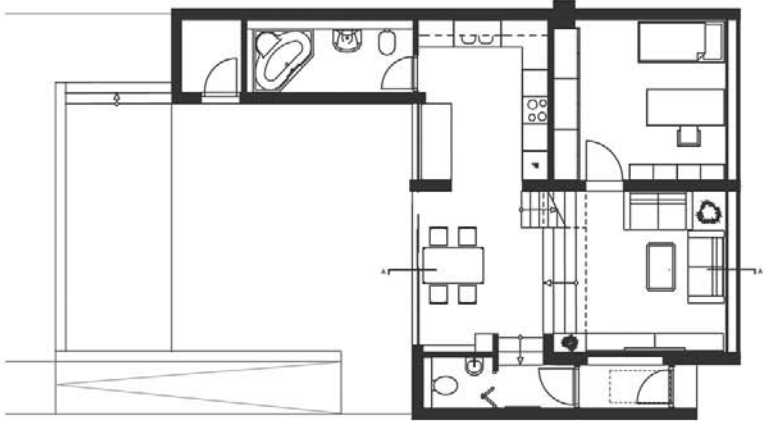
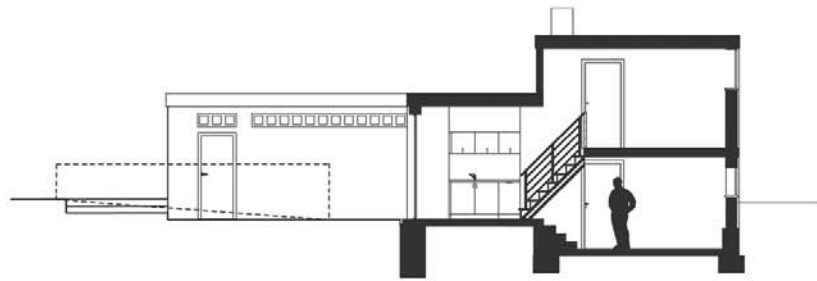
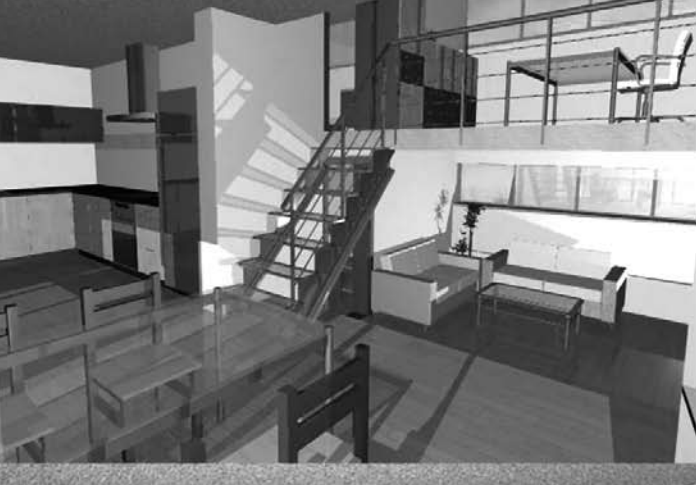
Domy

Zaproponowane przez studentów rozwiązania wyływały z przeświadczenia, że zbyt „pragmatyczna” strategia wprowadzania zmian w poszczególnych budynkach zaowocowałaby niemiłym wrażeniem chaosu. Jednakże z drugiej strony, studenci chcieli też uniknąć podejścia zbyt „teoretycznego” i rewaloryzacji utrzymującej rygorystycznie jednolitą szatę stylową. Zaproponowali więc rozwiązania różne dla poszczególnych grup domów szeregowych – każdorazowo uwzględniając ich indywidualne cechy. Projektowane zmiany, polegające na powiększeniu bryły czy założeniu innego rytmu fasady, pojawiły się w powiązaniu z usytuowaniem budynków i nie można ich uznać za przypadkowe. Przykładem może być projekt Matthiasa Warza, dotyczący ciągu sześciu domów, które przylegają do placu ze sklepem. Udowodnił on, że łączone parami budynki można zamienić na luksusowe apartamenty z garażem i tarasem, przy czym ogólny układ fasady od strony ulicy pozostanie praktycznie nie zmieniony.

Na specjalną uwagę zasługują domy dwupoziomowe, o niewielkiej wysokości półpięter, zwłaszcza dolnego, położonego w suterenie.

8. Nowy projekt dla domu dwupoziomowego (*sietö IV*, 1928) z garażem w suterenie i powierzchnią rekreacyjną na drugiej kondygnacji. (Źródło: projekt Franki Knecht, Hochschule Zittau/Görlitz FH).





9. Nowy projekt dla domu dwupoziomowego (sietö IV, 1928) z obniżoną powierzchnią mieszkalną. (Źródło: projekt Nguyen Vu, Hochschule Zittau/Görlitz FH).

Z uwagi na wysoki poziom wód gruntowych - zaledwie 1,60 m poniżej poziomu terenu - piwnice te mają mocno ograniczoną wysokość. Propozycje przedstawione przez studentów pogłębiają je, zakładając że jest to dziś możliwe tak technicznie jak i ekonomicznie.

W myśl ciekawej propozycji zgłoszonej przez Nguyen Vu, należy obniżyć poziom zarówno części mieszkalnej jak i ogródka na tarasie, włączając w ten sposób piwnicę i antresolę w przestrzeń mieszkalną. Daje to w sumie całkiem przestronne wnętrze.

Obiekty usługowo-handlowe

Koncepcja podwyższenia szeregowców o jedną kondygnację traktowana jest sceptycznie przez współczesnych konserwatorów. Urbanistyczna koncepcja „rosnących domów” jest z powodzeniem wdrażana w Holandii, ale w osiedlu *Törten* nadbudowywanie trzeciej kondygnacji na niektóre dwukondygnacyjne segmenty w szeregu oznaczałoby zakłócenie proporcji. Projekt Ruth Hundeshagen proponuje rozwiązanie, w myśl którego na dachu powstawałaby tylko mała dobudówka, przy zachowaniu maksimum starań by wielkość bryły była ograniczona. Projektowany budynek to przedszkole, zajmujące trzy sąsiadujące ze sobą domy, z nową klatką schodową na planie owalnym. Po wejściu na III kondygnację dzieci znajdują się w czymś w rodzaju punktu obserwacyjnego łodzi podwodnej.

Elastyczny czas pracy umożliwia dziś

mieszkańcom pozostawanie przez część dnia w pobliżu domu. Dla małych osiedli pożądanym miejscem spotkań mogłaby być cukiernia. Zapropowała to Marjeta Kuralt w ciekawym projekcie adaptacji na ten cel dwóch sąsiadujących ze sobą domów. Względy techniczne i sanitarne spowodowały jednak konieczność podniesienia dachu budynków. Pewnych zmian dokonano też na zewnątrz, a dotyczyły one podwyższenia tarasu wzdłuż ulicy i ustawienia reklamy graficznej akcentującej funkcję usługowo-handlową. Widocznym znakiem nowej funkcji jest też ścieżka wiodąca do tylnego wejścia, ułatwiająca dostawy i umożliwiająca przejście od frontu na tył budynku. Mogą z niej korzystać goście, którzy zaparkowali samochód na terenie dawnego ogrodu.

10. Nowy projekt dla bliźniaka (sietö II, 1927) zaadaptowanego na cukiernię. (Źródło: projekt Marjety Kuralt, Hochschule Zittau/Görlitz FH).



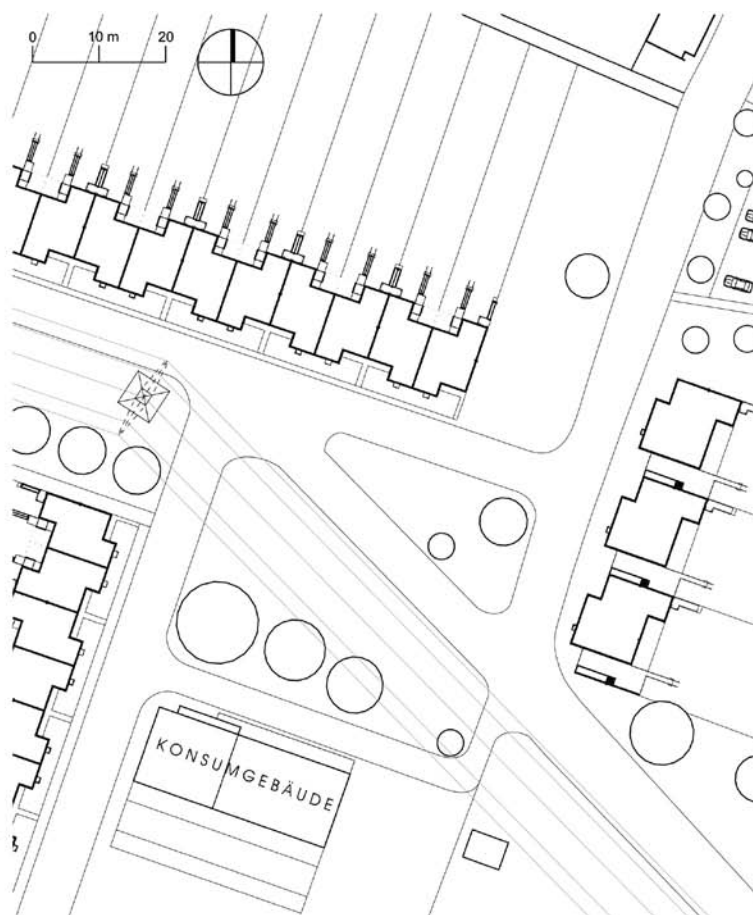
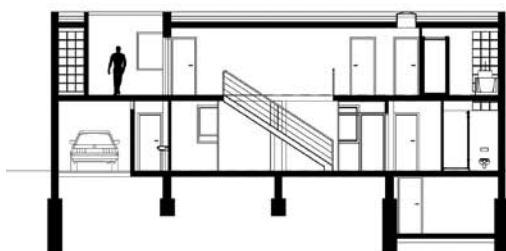
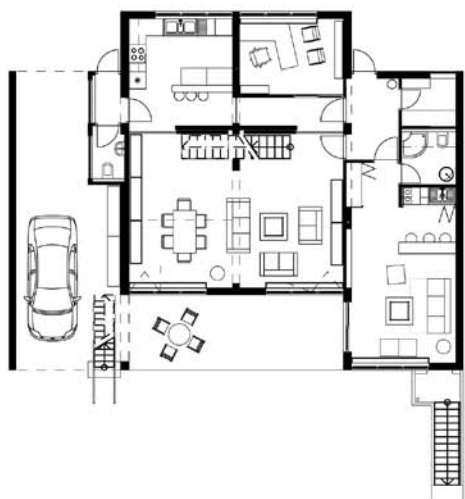


11. Nowy projekt dla trzech szeregowców (sietö II, 1928) zaadaptowanych na przedszkole. (Źródło: projekt Ruth Hundeshagen, Hochschule Zittau/Görlitz FH).

Warsztaty projektowe Bauhaus Siedlung Törten - neues NEUES Bauen - Re-Design zrealizowali studenci Hochschule Zittau/Görlitz FH 2006-2007: Rico Hoffmann, Ruth Hundeshagen, Franka Knecht, Marjeta Kuralt, Vu Nguyen, Maik Strube, Thomas Vopel, Matthias Warz. Wystawę

pod tym samym tytułem przygotowali Ruth Hundeshagen i Nguyen Vu. Koordynator: prof. dr inż. Jos Tomlow. Dziękujemy pani Monice Markgraf z Fundacji Bauhaus Dessau i DOCOMOMO-Niemcy za udostępnione informacje i dokumenty historyczne.

12. Nowy projekt dla dwukondygnacyjnego bliźniaka (sietö II, 1927) z garażem i tarasem. (Źródło: projekt Matthiasa Warz, Hochschule Zittau/Görlitz FH).



Jos Tomlow, prof. dr inż.,
wykłada historię sztuki i architektury na Wydziale Budownictwa Uniwersytetu Zittau/Görlitz (Niemcy);
członek Międzynarodowego Komitetu Ekspertów DOCOMOMO
główne kierunki badań: modernizm, konserwacja, konstrukcyjne i geometryczne aspekty architektury
e-mail: j.tomlow@hs-zigr.de

