

Ochrona i konserwacja budynków *Bauhausu* w Dessau

Monika Markgraf

Konserwacja obiektów architektury modernistycznej jest wciąż jeszcze postrzegana przez szeroką publiczność jako pewna anomalia. Wygląd i estetyka tych budynków są bowiem na tyle nowoczesne, że nie kojarzą się z jakimś dokumentem czy pamiątką historii. Co więcej, w powszechnym odbiorze ich architektura wiązana jest często z „produkcją” przemysłową, a więc z czymś masowym i powtarzalnym. Jednocześnie budynki te – będąc w sensie społecznym ważną częścią życia codziennego – muszą spełniać dzisiejsze wymagania funkcjonalno-techniczne i muszą być modernizowane. Tu jednak pojawia się duży problem, gdyż wszelkie wprowadzane do nich zmiany i modernizacje z reguły bardzo mocno zagrażają ich oryginalnym walorom. W przeciwieństwie do budowli z bardziej odległych epok historycznych – średniowiecznego zamku czy barokowego pałacu – budynki modernistyczne rzadko uznaje się za wartościowe z historycznego lub artystycznego punktu widzenia i w konsekwencji za takie, które wymagałyby specjalnych badań i konserwacji. Stwarza to istotne zagrożenie dla unikatowych obiektów architektury XX w., które są niepowtarzalnym dokumentem kultury, zmian społecznych, przestrzennych, technologicznych i estetycznych tamtej epoki. Ostatnio jednak, dzięki szerokiej akcji podjętej przez architektów i historyków architektury, mają w tej dziedzinie miejsce korzystne przeobrażenia.

Począwszy od lat 90. w Niemczech szereg ważnych budynków modernistycznych poddawanych jest starannej renowacji. Działania te pokazują, w jaki sposób można zaadaptować tę architekturę do dzisiejszych wymogów, podkreślając jednocześnie jej oryginalne walory. O tym czy renowacja będzie udana, decyduje przede wszystkim dogłębna znajomość obiektu, a także uwzględnienie w procesie projektowym jego szczególnych walorów, dokładne opracowanie detali architektonicznych oraz właściwy dobór technik i działań budowlanych.

Architektura modernizmu – jakość i wyzwanie

Budynki modernistyczne lat dwudziestych i trzydziestych XX w. często wznoszono przy zastosowaniu eksperymentalnych materiałów i metod konstrukcyjnych. Jednakże z uwagi na to, że nowe technologie nie przeszły wcześniej szerszych prób, częstą konsekwencją ich zastosowania były wady i usterki techniczno-konstrukcyjne obiektów. Trzeba wszakże pamiętać, że tego typu innowacje nie były wówczas jedynie parametrem technicznym budynku, ale bardzo ważną, wręcz programową częścią jego architektury. Stąd też mają zasadnicze znaczenie dla wartości zabytkowej obiektu. Co więcej, ponieważ stosowane w tamtej epoce materiały budowlane są obecnie produkowane rzadko, stanowią one unikatowe i nie do zastąpienia elementy budynku, które należy bezwzględnie chronić i zachować. Dlatego też nieumiejętna naprawa wad i usterek technicznych budynku potencjalnie oznacza utratę jego istotnych cech i walorów zabytkowych.

Decydujący wpływ na wymowę architektury ma oczywiście układ elewacji i ich kolorystyka. Aspekt ten podsumował Theo van Doesburg: „W ostatecznym rozrachunku tylko powierzchnie ścian determinują architekturę; człowiek nie mieszka w konstrukcji, lecz w atmosferze stworzonej przez powierzchnie!”¹ Subtelne zróżnicowanie bryły odgrywa szczególne znaczenie zwłaszcza w przypadku budynków klasycznego modernizmu, cechujących się ograniczoną liczbą elementów zdobniczych, celową grą światłocienia oraz zastosowaniem innowacyjnych materiałów. Wobec tego zaniedbanie lub nawet minimalne ingerencje mogą doprowadzić do zakłócenia zamysłu architekta. Dlatego też tak ważne jest przeprowadzenie badań i staranne zachowanie oryginalnego stanu elewacji zewnętrznych.

1. Theo van Doesburg, *Farben in Raum und Zeit* [w:] Hagen Bächler and Herbert Letsch, *De Stijl Schriften und Manifeste*, Lipsk i Weimar 1984, s. 221.

Zwolennicy architektury modernistycznej odzucali jednak pojęcie „stylu”, ponieważ interesowało ich fundamentalnie nowe podejście, łączące formę, funkcję i konstrukcję. Tym niemniej budynki modernistyczne reprezentują szczególną estetykę, która charakteryzuje się, między innymi płaskimi dachami, brakiem zdobień oraz oszczędnością detalu. O istocie architektury modernistycznej stanowi również jej „płynność” przestrzenna, przejrzystość i otwartość. Tak więc w zakresie plastycznym podejście do budynków modernistycznych wymaga szczególnej wrażliwości – na przykład przy uzupełnianiu brakujących elementów czy ich dostosowaniu do obecnych wymogów. Modernistyczne domy spełniały normy obowiązujące w okresie, w którym powstały. Są więc dziś w tym względzie świadectwem swej epoki, ukazując jednocześnie podejmowane wówczas próby standaryzowania i racjonalizowania struktury konstrukcyjnej. Obecne przepisy i potrzeby funkcjonalne są jednak wyraźnie inne. Spełnienie ich stanowi szczególne wyzwanie w odniesieniu do tej architektury, głównie dlatego że dość łatwo może ona utracić swój historyczny wygląd i strukturę. W szczególności zagrożone są takie wrażliwe na zmiany cechy plastyczne budynków jak kompozycja i kształt elewacji, szklane ściany i ich podziały oraz układ przestrzenny bryły.

Związek pomiędzy przestrzenią wewnętrzną i zewnętrzną to integralna część koncepcji architektury modernistycznej. Skrajna interpretacja Adolfa Radinga postrzegała nawet dom jako część ogrodu. Charakterystyczne dla tej formacji duże szklane powierzchnie fasad nie tylko pozwalały na szeroki wgląd do wewnątrz i na zewnątrz obiektu, pozwalały też na wzajemne przenikanie się przestrzeni zewnętrznej i wewnętrznej. Jeszcze do niedawna nie dostrzegano potrzeby badania i ochrony ogrodów oraz otoczenia budynków modernistycznych. Pomimo że niektóre atrybuty tego otoczenia – funkcjonalność, prostota czy otwartość kompozycji – są bardzo nowatorskie, nadal stosunkowo rzadko uznaje się je za integralną część projektu i dokument kultury. Ogród jako „miejsce zmian”² stanowi dziś także wyjątkowe wyzwanie w zakresie konserwacji.

W sensie generalnym trzeba stwierdzić, że sposób użytkowania budynku narzuca sposób jego konserwacji. Wybitne zabytki architektury starszych okresów, np. zamki czy kościoły, zostają przystosowane do pełnienia nowych funkcji społecznych, służąc za miejskie lub historyczne punkty orientacyjne. Natomiast od budynków modernistycznych oczekuje się, by dzisiejsze wymagania spełniały. Jednakże użytkowanie budynku często prowadzi do zniszczenia cech, które definiują zabytek – aspekt ten odnotowuje też Karta Wenecka³. Wynika z tego, że utrzymanie historycznej funkcji przy spełnieniu dzisiejszych potrzeb może powodować tyle samo problemów co adaptacja do nowej funkcji.

Zgodnie z tradycyjnym podejściem do ochro-



1. Dessau, dom przy ul. Kleinring 42, (Walter Gropius, 1928), Fot. Monika Margraf

ny dóbr kultury, również w przypadku budynku modernistycznego jego historia przestrzenna jest coraz częściej postrzegana jako oczywista i nieodłączna część zabytku. Wszelkim działaniem „purystycznym”, mającym na celu wierne odtworzenie jego pierwotnego wizerunku historycznego towarzyszy nieodłącznie świadomość, że eliminacja późniejszych cech często prowadzi nie tylko do utraty oryginalnej substancji, ale także do zdeprecjonowania wymiaru historycznego obiektu⁴. Dlatego więc także dla architektury modernistycznej trzeba znaleźć rozwiązania, które uwzględniałyby wiek i historię bez narażania jej na szwank.

Budynki Bauhasu w Dessau – ochrona i konserwacja

W ostatnim czasie na całym świecie przeprowadzono w sposób modelowy konserwację, renowację i adaptację wielu ważnych obiektów modernistycznych⁵. Należą do nich budynki *Bauhasu* w Dessau, zbudowane w latach 1925-1932 i stanowiące wybitne przykłady tzw. „nowej architektury”. W tym okresie *Bauhaus* był bowiem kuźnią nowych idei w budownictwie, wzornictwie i sztuce użytkowej, które okazały się bardzo nośne i ważne dla całej ówczesnej epoki. Poniżej przedstawiono zaledwie kilka udanych przedsięwzięć renowacyjnych w Dessau, przeprowadzonych wzorcowo i z poszanowaniem unikalnych walorów przestrzennych poszczególnych budynków. Wśród nich znalazły się: (1) renowacja niewielkiego domu szeregowego na osiedlu Dessau-Törten; (2) modernizacja oryginalnej konstrukcji dawnego Urzędu Zatrudnienia; (3) konserwacja zabytkowych pozostałości Domu Mistrzów oraz (4) odkrycie i zabezpieczenie elewacji i kolorystyki głównego budynku *Bauhasu*.

4. „Jeśli nie jesteśmy gotowi zaakceptować wiekowych murów, zmian i ograniczonej wartości praktycznej budynków modernistycznych, wkrótce nie będziemy mieli obiektów zabytkowych ani autentycznych „świadeków historii”, tylko rekonstrukcje, które noszą pewne podobieństwo do oryginałów, jak na przykład budynki *Weißenhofsiedlung* w Stuttgartarcie”. Schmidt, Hartwig: *Der Umgang mit den Bauten der Moderne in Deutschland* [w:] *Konservierung der Moderne?* Konferencja Niemieckiego Komitetu ICOMOS we współpracy z „Denkmal '96”, katalogi ICOMOS Niemieckiego Komitetu XXIV, Monachium 1998

5. Fundacja *Wüstenrot*, która finansowała modelową renowację szeregu ważnych obiektów, obecnie wyda publikację zatytułowaną *Gepflegte Moderne (Zadbany modernizm)*, omawiającą trudności związane z konserwacją architektury modernistycznej oraz metody zachowania jej cech charakterystycznych na przykładzie budynków modernistycznych w Niemczech.

2. Erik A de Jong, Erika Schmidt, Brigitt Sigel (red.), *Der Garten – ein Ort des Wandels, Perspektiven für die Denkmalpflege*, Zurich: Institut für Denkmalpflege, ETH, vol. 26, 2006.

3. Artykuł 5 Karty Weneckiej, międzynarodowej karty konserwacji i renowacji zabytków i zespołów zabytkowych, 1964.



2. Dessau, dom przy ul. Kleinring 42, (Walter Gropius, 1928), stan po renowacji. Fot. Monika Markgraf

Dessau, dom przy ul. Kleinring 42 (fot. 1-3)

Osiedle Dessau-Törten zostało zbudowane w latach 1926-28 jako osiedle eksperymentalne według projektu Waltera Gropiusa. Składało się ono z 314 domów jednorodzinnych, z których każdy posiadał duży ogród. Celem eksperymentu było jak największe zredukowanie kosztów budowy domów poprzez racjonalizowanie i uprzemysłowienie procesu budowania. Zgodnie z mottem *Bauhausu* – „Sztuka i technologia = nowa jedność” – funkcjonalność produktu łączyła się z jakością wystroju. Tak więc osiedle Dessau-Törten to nie tylko eksperymentowanie z nowymi materiałami budowlanymi i nowymi metodami produkcji, ale także innowacyjne elementy estetyczne.

W różnych rodzajach domów zastosowano różną aranżację przestrzeni, inne wykończenie fasad i inną konstrukcję. Struktura konstrukcyjna składała się z ogniotrwałych ścian nośnych z pustaków i żużłobetonu oraz ze stropów opartych na prefabrykowanych belkach betonowych (tzw. *Rapidbalken*). Ramy okienne wykonano ze stali, a ich rozwiązanie było ulepszane w trakcie kolejnych faz budowy. Pierwsze znaczniejsze zmiany w budynkach ich właściciele przeprowadzali już w latach 30. XX w. Dzisiaj domy te są przebudowane zarówno w swej formie zewnętrznej jak i wewnątrz. Było to wynikiem z jednej strony konieczności dostosowania ich do nowych wymagań mieszkaniowych oraz zużycia elementów konstrukcyjno-wyposażeniowych, a z drugiej także zmiany gustów co do wystroju wnętrza i nieodpowiedniego doboru materiałów podczas remontów. Trzeba jednak podkreślić, że niektórzy właściciele mają świadomość walorów oryginalnego projektu i przeprowadzają renowację w sposób odpowiedni.

Dom przy ul. Kleinring 42 nosił oznaki typowych zmian: dobudówki od strony ogrodu, wymiana okien i tynków zewnętrznych. Wewnątrz jednak niezmienny pozostał rozkład pomieszczeń i pierwotny wystrój (np. drzwi i klamki). Renowację przeprowadzoną pod kierunkiem berlińskiego architekta Johannes Bau-scha poprzedziły badania naukowe; skupiono się na zachowaniu oryginalnej substancji budynku. Jednocześnie użytkowanie domu przez młodą rodzinę wymusiło pewne kompromisy. W rezultacie zrekonstru-

owano okna od ulicy i ogrodu, pozostała natomiast późniejsza dobudówka zwiększająca powierzchnię mieszkalną. Zrekonstruowane zostały pierwotne profile okien, lecz zainstalowano podwójne szyby dla lepszej izolacji. Dach pokryto prawie niewidoczną warstwą izolacyjną, natomiast zrezygnowano z izolacji cieplnej ścian zewnętrznych, żeby nie zepsuć oryginalnego wyglądu budynku. Oprócz dostosowania budynku do obecnych potrzeb przy zachowaniu jego za- bytkowej substancji, znaleziono rozwiązania w podej- ściu do szczególnej formy tego oszczędnie zaprojek- towanego domu. Nowe elementy, takie jak oszklone drzwi w późniejszej dobudówce czy nowe linoleum na podłodze, wpisują się w atmosferę domu, nie dominu- jąc w nim. Całościowa koncepcja włączników światła i gniazdek, a także zabudowy kuchni, nie naśladuje elementów pierwotnego projektu, lecz harmonizuje z nimi. Skromne dodatki, wybrane starannie i z dużym wyczuciem, respektują historyczną estetykę, ale na- dal można w nich rozpoznać elementy współczesne⁶.

6. Więcej informacji na temat osiedla Dessau-Törten: Walter Gropius, *Bau- hausbauten Dessau*, Munich 1930 (Bauhaus Books Vol. 12, reprint, Mainz 1974); Andreas Schwarting, *Die Siedlung Dessau-Törten. Rationalität als ästhetisches Programm*, Dresden 2009 (i. E.); Andreas Schwarting, *Das Ungewohnte bewohnbar machen. Bauliche Veränderungen in der Siedlung Dessau-Törten zwischen individuellen Bedürfnissen und gestalterische Re- glements* [w:] *Dessauer Kalender 2007*, s. 54-63

3. Dessau, dom przy ul. Kleinring 42, (Walter Gropius, 1928), Fot. Monika Markgraf





4. Urząd Zatrudnienia w Dessau, (Walter Gropius, 1929), Fot. Monika Markgraf

Urząd Zatrudnienia w Dessau (fot. 4-5)

Masowe bezrobocie w Niemczech które miało miejsce na początku lat 20. XX w. postawiło przed projektantami Urzędu Zatrudnienia w Dessau nowe zadania. Lokalizacja tego budynku i jego układ przestrzenny miały przede wszystkim ułatwić kontakt pomiędzy pracodawcami a pracownikami. W 1925 r. urbanista miejski Berlina, Martin Wagner, przygotował projekt planu rozbudowy, który miał spełniać nowe wymagania. Na jego podstawie w 1927 r. ogłoszono ograniczony konkurs, do udziału w którym zaproszono architektów Waltera Gropiusa, Hugo Häringa oraz Maxa Tauta. Konkurs wygrała pracownia Gropiusa. Projekt Gropiusa zawiera wiele elementów planu Wagnera.

W półkolistym, wolnostojącym budynku o płaskim dachu zaprojektowano osobne wejścia dla osób o różnych zawodach i płci. Prowadziły one najpierw do pokoi urzędowych, a następnie do centralnej sali kasowej. Budynek ten doświetlono wyłącznie świetlikami i przeszklonym sufitem. Otrzymał on dodatkową wentylację w postaci centralnego systemu wentylacyjnego.

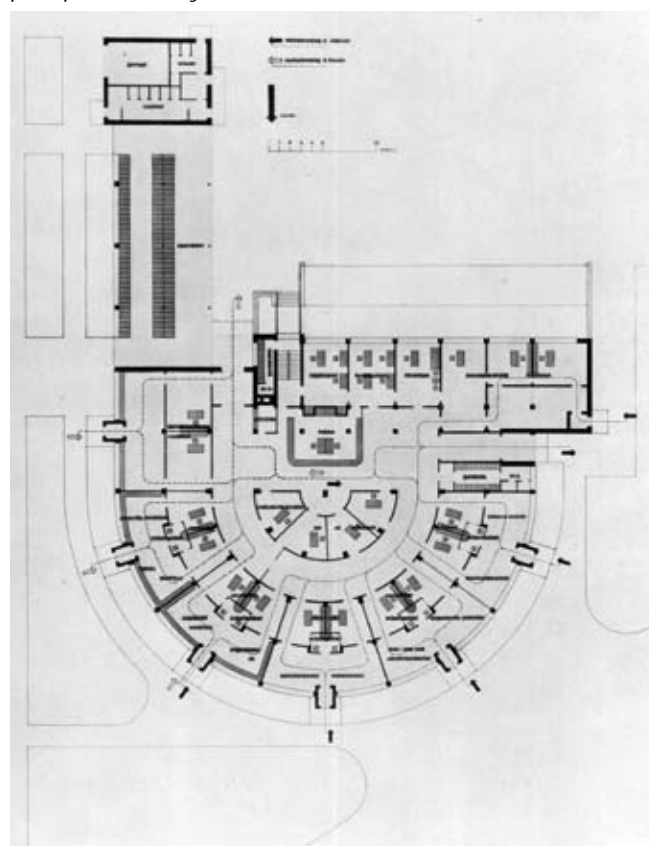
Oddział administracyjny zlokalizowany został w wielopiętrowym skrzydle. Ten na wskroś nowoczesny budynek stanął na nośnej konstrukcji szkieletowo-stalowej, z wypełnieniem przegród żółtą cegłą. Centralny hol oraz wejścia publiczne obłożono szklwionymi płytkami. W ten sposób Gropius stworzył nową formę budynku, który łączył funkcjonalność z estetyką.

Urząd Zatrudnienia oddany został do użytku w 1929 r. Jednak już w 1934 r. okazał się on niepotrzebny, gdyż wówczas nie tylko bezrobocie znikło, lecz dał się odczuć poważny brak siły roboczej. W 1936 r. obiekt zaadaptowano do nowej funkcji, wprowadzając poważne zmiany zarówno do jego substancji, jak i wystroju. W ściany okrągłego budynku wstawione zostały drewniane okna, by zapewnić dostęp światła do zlokalizowanych tam biur. Po roku 1942 budynek użytkowały różne urzędy administracji publicznej. Obecnie, po zakończonej w 2003 r. renowacji, w budynku mieści się wydział ruchu drogowego.

Przeprowadzona pod kierunkiem architektów Burkhardta i Schumachera z Brunzswiku renowacja wykonana została w oparciu o szczegółowe badania i analizy, mające na celu ograniczenie do minimum

wszelkich ingerencji w strukturę budynku. W części okrągłej zachowano, jako świadectwo historii, doświetlające biura drewniane okna dodane w 1936 r., chociaż osłabiały one nowatorstwo projektu. Wewnątrz zmodernizowano instalacje techniczne, przywracając jednocześnie kolorystykę zaprojektowaną przez Gropiusa. Wiele wysiłków wymagała naprawa stalowej konstrukcji nośnej. Ponieważ przez pęknięcia w ceglanych ścianach do wnętrza przeniknęła wilgoć, stalowy szkielet został dotknięty korozją. W wyniku zwiększonej objętości stali ceglane ściany zostały wypchnięte na zewnątrz, co zwiększyło istniejące problemy. Okazało się, że aby odsłonić całość stalowej konstrukcji, trzeba rozebrać większą część budynku. Wobec tego zdecydowano się zastosować metodę bardziej zachowawczą. Ceglana fasadę zdjęto tylko w niektórych miejscach, żeby usunąć rdzę ze stalowego szkieletu i nałożyć warstwę ochronną. Brakujące fragmenty ścian uzupełniono nowymi cegłami wykonanymi specjalnie w tym celu. Taka metoda naprawy "selektywnej" pozwala na ciągłą obserwację i konser-

5. Urząd Zatrudnienia w Dessau, (Walter Gropius, 1929), plan parteru budynku





6. Domy Mistrzów w Dessau, (Walter Gropius, 1926), Fot. Monika Markgraf

wację budynku, żeby móc zapobiegać w porę dalszym uszkodzeniom. Metoda ta ułatwiła też zachowanie większej części oryginalnej cegły, tak że obecnie budynek wygląda jak autentyczny i zachował większość swojej zabytkowej substancji⁷.

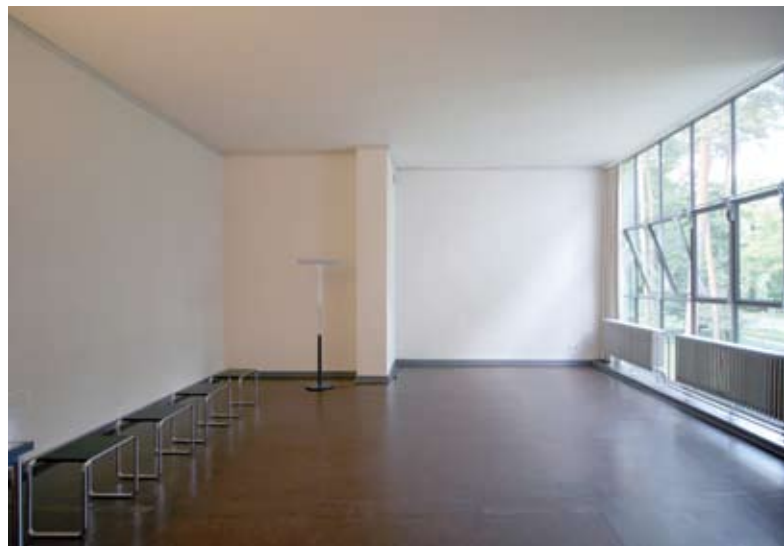
Domy Mistrzów w Dessau (fot. 6-7)

Kiedy *Bauhaus* przeniósł się z Weimaru do Dessau, władze Dessau przekazały fundusze nie tylko na nowy budynek szkolny, ale także na wybudowanie niewielkiego osiedla z mieszkaniami dla mistrzów (nauczycieli). Zgodnie z zasadą „dużego zestawu budowlanego” Gropius zaprojektował domy, które posiadały te same elementy podstawowe. Rzut kondygnacji domów bliźniaczych stanowił ich lustrzane odbicie, obrócone o 90°, a wynikiem ciekawej aranżacji identycznych elementów strukturalnych był efekt plastyczny pełen wewnętrznej dynamiki. W 1932 r., po zamknięciu *Bauhasu* oraz wyjeździe nauczycieli i studentów, zespół szkoły był użytkowany przez *Junkerswerke*, a następnie przez władze miasta Dessau. W tym okresie obiekt ten uległ znacznym przemianom. Duże okna od północnej strony w budynku pracowni zostały zamurowane, a w pełną ścianę południową salonu przebito nowymi otworami. Zmieniono też rozkład pomieszczeń, dodano kominy, rozebrano część schodów oraz wprowadzone nowe tynki („kamyczkowe”). Osiedle uległo dalszym zniszczeniom podczas II wojny światowej – zburzony został dom Gropiusa oraz bliźniak Moholy-Nagy’ego. W latach 90. XX w. poddano jednak restauracji dom Feiningera oraz Kandinsky/Klee’ego, a następnie rozpoczęto prace nad staranną renowacją domu Muche-Schlemmera, przy znacznym

finansowaniu i nadzorze Fundacji *Wüstenrot*.

Prace budowlane zostały wykonane przez *Büro Winfried Brenne* z Berlina po przeprowadzeniu wielobranżowych badań i analiz. Prace te obejmowały wzmocnienie struktury budynków, rekonstrukcję takich ważnych elementów jak schody czy okna, oraz wymianę instalacji wewnętrznych. Ponieważ dokładne ustalenie oryginalnej kolorystyki pomimo badań okazało się niemożliwe, starano się uzyskać jak najlepszą jej imitację – tam gdzie było to możliwe. W pozostałych przypadkach użyto farb o pastelowej tonacji. Przy renowacji domu Muche-Schlemmera ogromne zmiany spowodowane zaniedbaniem i kilkakrotną przebudową doprowadziły do pełnej sporów debaty, czy zachować charakterystyczne przeróbki dokonane w ciągu lat, czy przywrócić budynek do stanu pierwotnego. Zmiany wprowadzone w 1939 r. nie były bowiem

7. Domy Mistrzów w Dessau, (Walter Gropius, 1926), Fot. Monika Markgraf



7. Więcej informacji na temat dawnego Urzędu Zatrudnienia: Walter Gropius, *Bauhausbauten Dessau*, Munich 1930 (Bauhaus Books Vol. 12, reprint Mainz 1974); Robin Krause, *Das Arbeitsamt von Walter Gropius in Dessau* [w:] „Zeitschrift für Kunstgeschichte”, 63 (2000), wyd. 2, s. 242-268; Berthold Burkhardt, Christiane Weber, *Das Arbeitsamtsgebäude von Walter Gropius in Dessau (1929-1999)* [w:] *Dessauer Kalender 2000*, s. 2-17.

podyktowane względami praktycznymi – wówczas naziści chcieli, żeby ta „obca architektura zniknęła z miejskiego krajobrazu”. Pod tym względem zmieniony budynek stanowił ważny i wart zachowania ślad historii *Bauhausu*. Ostatecznie ustalono jednak, że wyjątkowa wartość tego obiektu jako dzieła sztuki i dokumentu historii skłania do bardziej wyrafinowanego podejścia. Zdecydowano się przywrócić do stanu pierwotnego ich zewnętrzny wygląd, natomiast wewnątrz zachować ślady burzliwej historii. Tak więc widoczne pozostały przeróbki pierwotnie jednobarwnych podłóg, utrzymano pochodzące z lat 50. kaloryfery, nie zrekonstruowano oryginalnych lamp, instalując w ich miejsce nowoczesne oświetlenie. W Dessau wciąż jednak trwają dyskusje wokół rekonstrukcji zburzonych domów Gropiusa oraz Moholy-Nagy’ego: czy odbudowywać je według stanu pierwotnego, czy też z zachowaniem śladów historii⁸.

Główny budynek *Bauhausu* w Dessau (fot. 8-10)

Budynek *Bauhausu* w Dessau, zaprojektowany przez Waltera Gropiusa i zbudowany w 1926 r., mieścił w latach 1926-1932 Szkołę Projektowania *Bauhaus*. Od 1994 r. budynek należy do Fundacji *Bauhaus Dessau*, finansowanej przez rząd Republiki Federalnej Niemiec, kraj związkowy Saksonia-Anhalt oraz miasto Dessau. Rola Fundacji polega na ochronie i kultywowaniu historycznej spuścizny *Bauhausu* oraz jej upowszechnianiu.

Zgodnie z założeniem programowym projekt budynku łączył funkcjonalność z estetyką. Jego kubiczne części różniły się od siebie pod względem funk-

cji, wielkości, rozwiązania fasad, układu przestrzennego, powierzchni ścian, kolorystyki i oświetlenia. Budynek jako całość składał się z kilku oddzielnych brył: trzykondygnacyjnego skrzydła mieszczącego warsztaty (tzw. „laboratorium pomysłów” ze słynną szklaną ścianą fasadową), trzykondygnacyjnego skrzydła północnego, w którym znajdowała się miejska szkoła zawodowa, pięciokondygnacyjnego budynku pracowni gdzie mieszkali studenci i młodszy nauczyciele, jednokondygnacyjnej sali widowiskowej oraz postawionego na słupach dwukondygnacyjnego łącznika (tzw. „mostu”). Szklane fasady – a zwłaszcza szklana fasada frontowa – stanowią cechę charakterystyczną stylistyki *Bauhausu*. Poza szklanymi elewacjami w całym budynku zastosowano tę samą strukturę konstrukcyjną, w której żelbetową konstrukcję szkieletową wypełniały ściany z cegły. Wystrój i detale wykończenia (kolorystyka, oświetlenie i umeblowanie) zostały opracowane w warsztatach *Bauhausu*.

Przeprowadzone w latach 1996-2009 prace budowlane obejmowały renowację dachów budynku oraz fasad, modernizację układu funkcjonalnego i systemu instalacji wewnętrznych, a także odtworzenie małej architektury. Każdy etap prac poprzedzały drobiazowe badania, uwzględniające koncepcję całościową, a renowację prowadzono z niezwykłą starannością i dbałością o oryginalną substancję budynku. W przedsięwzięciu udział brali: architekci Brambach i Ebert z Halle, *Pfister Schiess Tropeano & Partner* z Zurichu, oraz Fundacja *Bauhaus Dessau* z Moniką Markgraf i Johannesem Bauschem. Szczególną uwagę poświęcono elewacjom, które stanowiły inspirację dla nowego, bardziej kompleksowego postrzegania architektury. Kolorystykę budynku *Bauhausu* przygotował Hinnerk Scheper, szef pracowni malarskiej. Według jego koncepcji, kolorystyka miała podkreślać układ elementów nośnych i wypełniających, pomagać w orientacji wewnątrz budynku, a ponadto różnicować

8. Więcej informacji na temat Domów Mistrzów: Walter Gropius: *Bauhausbauten Dessau*, Munich 1930 (Bauhaus Books Vol. 12, reprint, Mainz 1974); Winfried Nerdinger, *Der Architekt Walter Gropius*, Berlin 1996; August Gebeßler, *Gropius. Meisterhaus Mucbe/Schlemmer. Die Geschichte einer Instandsetzung*, Stuttgart 2003.

8. Główny budynek *Bauhausu* w Dessau, (Walter Gropius, 1926), Fot. Monika Markgraf





9. Główny budynek Bauhausu w Dessau, (Walter Gropius, 1926), Fot. Monika Markgraf

strukturę materiałów i powierzchni. Kolor traktował on w sposób „funkcjonalny”, jako część *Gesamtkunstwerk*. Wszedł z założenia, że w projekcie całości należało brać pod uwagę wszystkie elementy, które działają plastycznie poprzez swoją barwę oraz fakturę, w tym również takie elementy jak zasłony, podłogi i powierzchnie metalowe. W przypadku budynku *Bauhausu* większość ścian została otynkowana. Bez tynku pozostawiono jedynie powierzchnie betonowe, sufity

i ściany warsztatu, gdzie położone na pobielonych ścianach kable odpowiadały charakterowi funkcji. We wszystkich innych pomieszczeniach ściany zostały otynkowane i pomalowane.

Sala widowiskowa była doskonałym przykładem wzornictwa, w którym kolor współgrał z fakturą powierzchni. Sufity zostały podzielone na segmenty o chropowatej lub gładkiej fakturze, a powierzchnie belek stropowych miały wykończenie matowe i błyszczące.

10. Główny budynek Bauhausu w Dessau, (Walter Gropius, 1926), Fot. Monika Markgraf



Po przeprowadzonych pracach konserwatorskich oryginalna, pełna życia i działająca na zmysły forma plastyczna budynku *Bauhausu* odzyskała swój dawny blask. Jego architektura, podkreślona przez materiał, kolor i fakturę wydaje się i dzisiaj niezwykle nowoczesna⁹.

Konkluzje

Podjęmowane obecnie coraz szerzej działania konserwatorskie w odniesieniu do dziedzictwa architektonicznego modernizmu skłaniają do kilku refleksji. Po pierwsze, sprawą niezwykle ważną jest systematyczna i nieustanna konserwacja oraz utrzymanie oryginalnej substancji budowlanej tych obiektów. Do-

tyczy to zarówno konstrukcji i materiałów budowlanych jak i elewacji, bryły i detali architektonicznych. Tylko to zagwarantuje zachowanie ich walorów historycznych, zapewni jakość ewentualnych prac restauracyjnych oraz oszczędzi kosztownych, kompleksowych napraw i remontów. Jak dotąd sprawa ta była często lekceważona, a sytuację pogarszał brak metod wykonawczych dla długofalowej i wpartej badaniami konserwacji budynków objętych ochroną. Takie podejście wymaga zrozumienia i świadomości wartości zabytku, co podsumował profesor Wilfried Lipp (ICOMOS, Austria), mówiąc że „zapobieganie zaczyna się w umyśle”¹⁰.

9. Więcej informacji na temat budynku *Bauhausu*: Walter Gropius, *Bauhausbauten Dessau*, Munich 1930 (Bauhaus Book 12, reprint, Mainz 1974); Thomas Danzl, *Farbe und Form. Die materialtechnischen Grundlagen der Architekturfärbigkeit an den Bauhausbauten in Dessau und ihre Folgen für die restauratorische Praxis* [w:] Landesamt für Denkmalpflege (red.), *Denkmalpflege in Sachsen-Anhalt*, 9 (2001), s. 7-19; Monika Markgraf (red.), *Archaeology of Modernism. Renovation Bauhaus Dessau*, Berlin 2006.

10. Wilfried Lipp, *Prävention beginnt im Kopf!* [w:] Ursula Schädler-Saub (red.), *Weltkulturerbe Deutschland. Präventive Konservierung und Erhaltungsperspektiven*, Międzynarodowe sympozjum Niemieckiego Komitetu ICOMOS, HAWK (Hildesheim/Holzminden/Göttingen) oraz Uniwersytetu Nauk Stosowanych i Sztuki oraz diecezji Hildesheim, we współpracy z Kościołem Ewangelicko-Luterańskim w Hanowerze, Hildesheim 2006.