

Dziedzictwo architektoniczne „Brygady Ernsta Maya” w Magnitogorsku

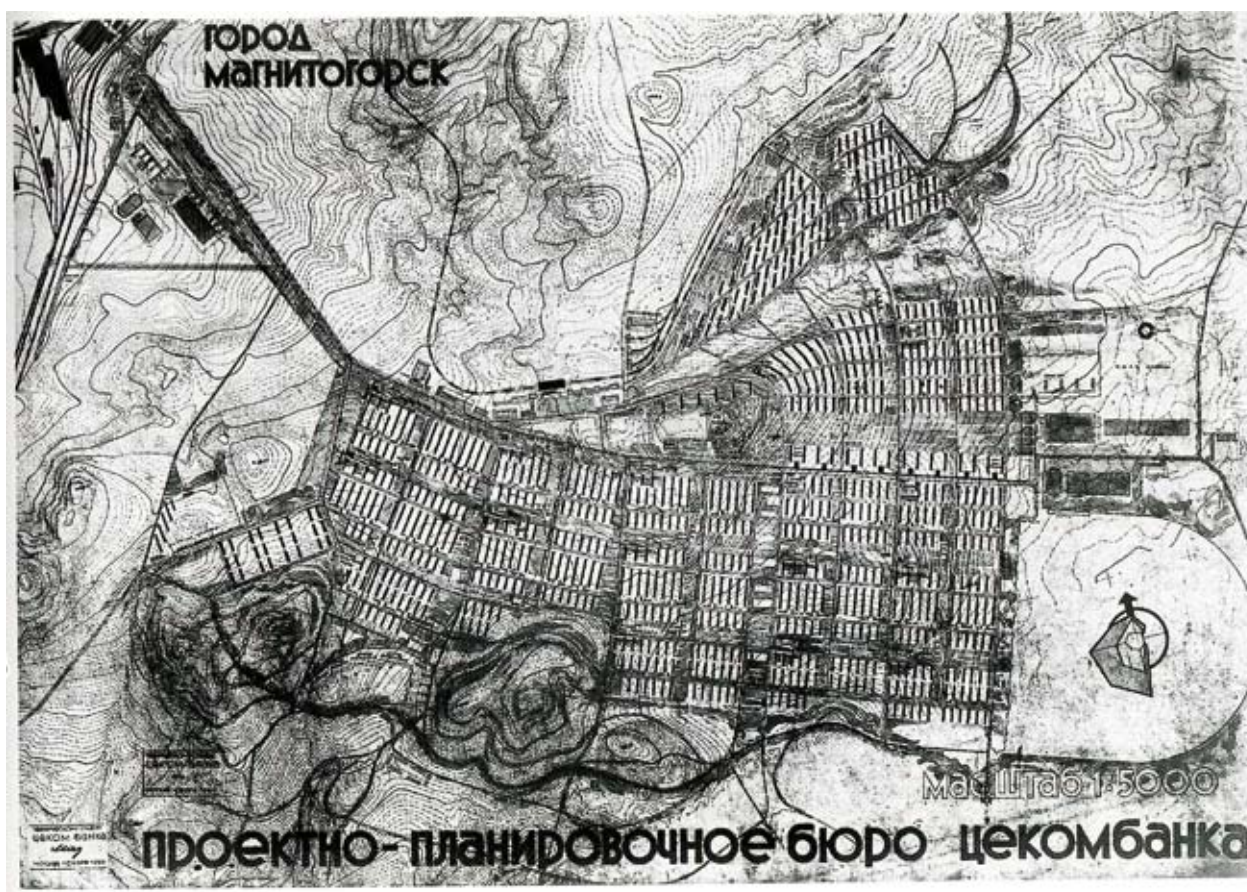
Thomas Flierl

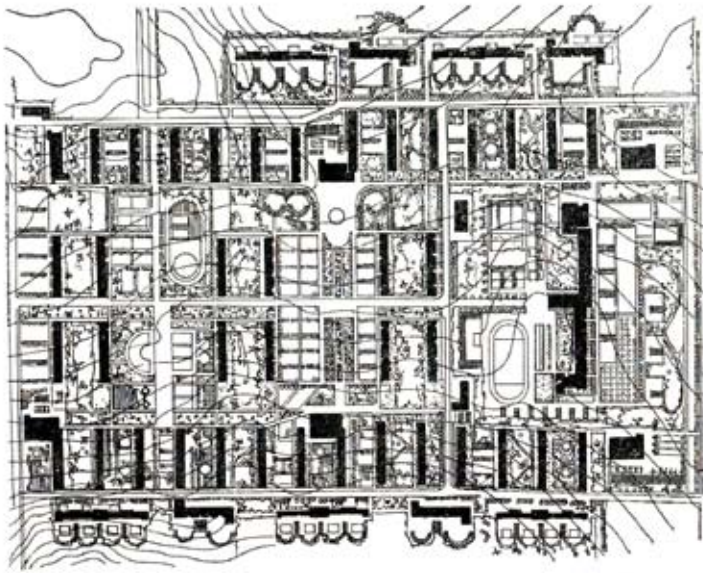
Wszelkie dyskusje na temat architektoniczno-urbanistycznego dziedzictwa tzw. „Brygady Ernsta Maya” w Magnitogorsku, wzorcowym mieście pierwszego radzieckiego Planu Pięcioletniego, należy rozpocząć od wcześniejszej historii planowania miasta, a zwłaszcza od wszechzwiązkowego konkursu na „Socjalistyczne osiedle przy kombinacie metalurgicznym w Magnitogorsku” ogłoszonego w grudniu 1929 r., a rozwiązanego w marcu 1930 roku. Projekty Iwana Leonidowa i jego zespołu OSA, opublikowane w 1930 r. w czasopiśmie *Architektura Radziecka*, stały się ikonami radzieckiej architektury awangar-

dowej i światowego modernizmu. Autorzy publikacji *Städtebau im Schatten Stalins* (2003)¹, pod redakcją Haralda Bodenschatza i Christiane Post, wyraźnie dowodzą, że konkurs ten należał do okresu fundamentalnej debaty programowej w Związku Radzieckim, w której ścierały się różne kulturowo-rewolucyjne koncepcje nowoczesnej urbanistyki. W kolejnych latach, 1930-31, zaangażowano specjalistów z zagranicy, kultura planowania skupiła się na realizacji,

1. Harald Bodenschatz, Christiane Post (red.), *Städtebau im Schatten Stalins. Die internationale Suche nach der sozialistischen Stadt*. Berlin: Braun, 2003.

1. Plan generalny zabudowy Magnitogorska z okresu 1929-1933





2. Plan pierwszego etapu rozbudowy Magnitogorska z 1932 roku przedstawiający szczegółowe rozplanowanie otwartych przestrzeni publicznych

a projekty opierały się na zasadach nowoczesnego planowania przestrzennego. Wielki zwrot w urbanistyce nastąpił w latach 1931-32, kiedy pragmatycznie zaakceptowano przestarzałe struktury miejskie, a zagospodarowanie przestrzenne włączono do Planu Pięcioletniego. W okresie tym zagraniczni specjaliści stracili swoje wpływy. Przyjęcie w 1935 r. planu generalnego Moskwy wyznacza zakończenie procesu przechodzenia do „socjalistycznej urbanistyki w erze stalinowskiej”, czyli zwrot ku nowemu kierunkowi, który w monumentalny sposób łączył w sobie „nowoczesność” i „tradycję”².

Jury konkursu na rozbudowę Magnitogorska z 1929-30 r. nie przyznało pierwszej nagrody, natomiast zaleciło realizację projektu Leonidowa. Koncepcja modelu miasta linearnego miała stanowić próbę pogodzenia przeciwieństw, czyli miasta i wsi, co wyraźnie zawarł w swoim projekcie konkursowym Leonidow. Jednocześnie koncepcję tę popularyzował członek jury konkursu, Nikołaj Milutin, w swojej fundamentalnej pracy pt. *Socgorod* (1930) ze znanym „planem rozbudowy Magnitogorska wzorowanym na systemie linii montażowej”. Koncepcja ta stanowiła ogniwo łączące z późniejszym planowaniem ogólnym Ernsta Maya i jego zespołu. Ernst May przyjechał do Moskwy na początku października 1930 r. i natychmiast udał się do Magnitogorska. Do tego czasu zdjęto już położyć kamień węgielny pod budowę pierwszego budynku mieszkalnego w Pierwszej Dzielnicy (w lipcu 1930 r.).

Co ciekawe, mało że materiały źródłowe na temat dziejów budownictwa w Magnitogorsku należą do rzadkości, to jeszcze niemal wszystkie podejmowane próby opracowania historii architektury i urbanistyki miasta nie uwzględniają istniejących do dziś budynków czy obecnej sytuacji urbanistyczno-społecznej. Brak jest zdjęć obecnego stanu budynków czy obiektów miejskich z okresu istnienia Związku Radzieckiego – nie ma ich ani w katalogu z wystawy z 1977 r. w Berlinie Zachodnim zatytułowanej *Do kogo nale-*

*ży świat – Sztuka i Społeczeństwo w Republice Weimarskiej*³, w którym Christian Borngräber dogłębnie omawia działania zagranicznych architektów w ZSRR (w tym „Brygady Maya”), ani w artykułach publikowanych w NRD⁴. Także wspomniana już doniosła i wnikliwa praca *Städtebau im Schatten Stalins* z 2003 r. opiera się jedynie na planach i zdjęciach archiwalnych, bez jakichkolwiek odniesień do wciąż istniejących obiektów.

Wyjątkowo godny uznania jest natomiast numer 48 czasopisma „Bauwelt” z 1995 r., poświęcony przeszłości i teraźniejszości Magnitogorska, chociaż pierwszy etap budowy miasta przedstawiono skrótowo⁵. Innym pozytywnym wyjątkiem jest artykuł *Dziełactwo Bauhausu w Magnitogorsku* autorstwa magnitogorskiego historyka architektury, prof. W.S. Fiedosichina⁶, w którym przedstawia nie tylko prace wstępne podjęte w okresie od ogłoszenia wyników konkursu w marcu 1930 r. do przybycia „Brygady Ernsta Maya” jesienią tego samego roku oraz do dziś niedoceniane działania moskiewskiego architekta Siergieja E. Czernyszewa na rzecz opracowania planu generalnego i realizacji pierwszego etapu budowy, ale również omawia obecne problemy osiedla. Fiedosichin nie tylko omawia artystyczną koncepcję Ernsta Maya (broniąc jej przed powszechnymi od lat 30. XX w. zarzutami, że jego plan zagospodarowania jest monotony i bez wyrazu), ale także żywo opisuje niepewną przyszłość osiedla w świetle nieuchronnie zbliżającego się wyburzenia i nieokreślonej modernizacji: „Tak więc niedługo, na oczach całego świata, Magnitogorsk utraci ogniwo łączące go z własną historią.”⁷

Wyprawa do Magnitogorska latem 2008 r. dostarczyła mi nie tylko świadectwa empirycznego, lecz

3. Christian Borngräber, *Ausländische Architekten in der UdSSR: Bruno Taut, die Brigaden Ernst May, Hannes Meyer und Hans Schmidt* [w:] *Wem gehört die Welt – Kunst und Gesellschaft in der Weimarer Republik*, Berlin: Neue Gesellschaft für Bildende Kunst, 1977, s. 109-142.

4. Christian Borngräber, *Ausländische Architekten...*, op.cit., s. 109-142.

5. Thomas Kuder, Uwe Altmann, *Die Stahlstadt: Das erste Jahrzehnt*, „Bauwelt” 48 (1995), s. 2780-2783.

6. В. С. Федосихин, *Наследие школы Баухауз в Магнитогорске* [w:] *Vauhaus на Урале от Соликамска до Орска*, Екатеринбург: Вебстер, 2008, s. 144-161.

7. Ibidem, s. 161.

3. Ostateczny plan Magnitogorska autorstwa Ernsta Maya z 1933 r. nałożony na obecny plan miasta, rys. autor



2. Ibidem, s. 280.



4. Najwcześniejsze budynki mieszkalne Sergieja Czernyszewa przy ul. Pionierskiej z 1930 roku stanowiące trzon wewnętrzny Pierwszej Dzielnicy, fot. autor

– co ważniejsze – pozwoliła mi skonfrontować teoretyczne obserwacje w zakresie historii planowania z faktycznymi obiektami oraz zbadać miejsce pierwszego etapu zagospodarowania miasta na tle jego struktury urbanistycznej.

Przyjrzyjmy się na początek planom generalnym zabudowy Magnitogorska z okresu 1929-1933. Już w listopadzie 1929 r., tuż przed ogłoszeniem konkursu, Czernyszew przedstawił pierwszy plan generalny. Pierwszy projekt zespołu Maya powstał krótko po jego pierwszej wizycie w Magnitogorsku, w listopadzie 1930 roku. Jeśli chodzi o koncepcję Maya, to literatura fachowa wielokrotnie wskazuje na jego wcześniejszy projekt miasta-ogrodu Goldstein we Frankfurcie n. Menem, opracowany nieco wcześniej lecz nie zrealizowany. Projekt ów wyraźnie służył jako wzorzec. Plan pierwszego etapu rozbudowy Magnitogorska, który musi być bardzo podobny do zrealizowanego projektu i który przedstawia szczegółowe rozplanowanie otwartych przestrzeni publicznych, pochodzi z 1932 roku. Kolejny plan pochodzi z końca 1932 roku. Ostateczny

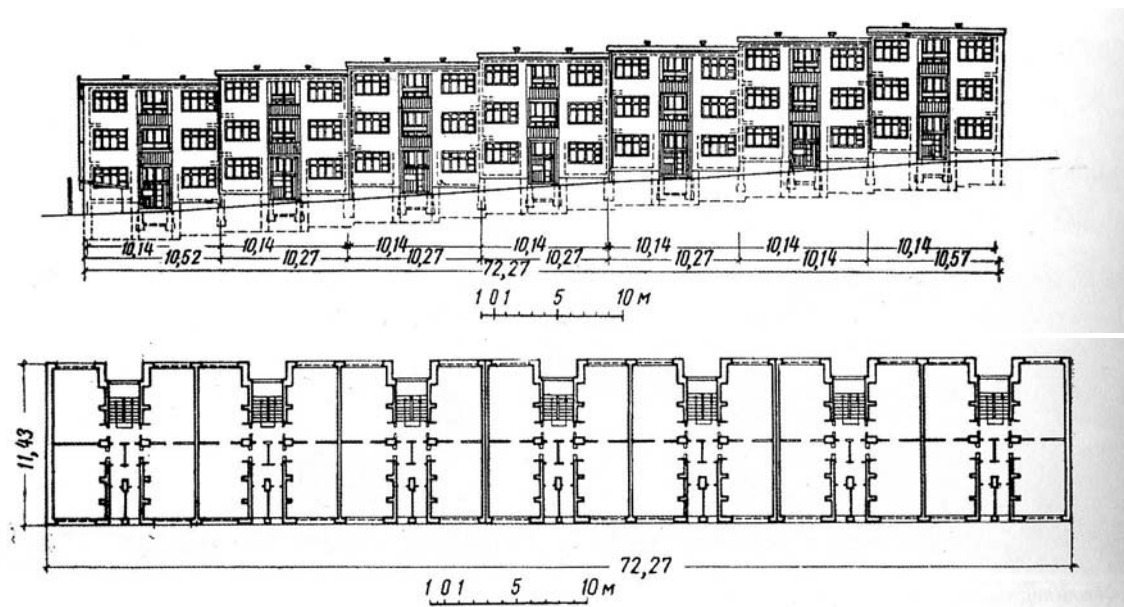
plan Magnitogorska autorstwa Ernsta Maya powstał w 1933 r., kiedy na horyzoncie wyłaniała się już decyzja o ekspansji zabudowy na drugi brzeg rzeki Ural i kiedy polityczne zmiany kierunku w urbanistyce i architekturze podcięły skrzydła działaniom zespołu Maya w Związku Radzieckim.

Późniejszy plan generalny z 1934 r. dalszej zabudowy na zachodnim brzegu, który mógł zostać zaczerpnięty, między innymi, z wcześniejszych prac Czernyszewa, został opracowany przez projekt *Len-gorstroir* (Projekt Rozbudowy Miejskiej Leningradu).

Obecny stan pierwszego etapu budowy w Magnitogorsku

Dominujący trzon wewnętrzny Pierwszej Dzielnicy nadal stanowią najwcześniejsze budynki mieszkalne Sergieja Czernyszewa przy ul. Pionierskiej, których kamień węgielny położono 5 lipca 1930 roku. Ulica ta została zaprojektowana jako miejsce zgromadzeń i wieców, inaczej niż w późniejszym planie Maya z 1932 roku. Rozległe tereny zieleni, zapewniające

5. Szeregowe bloki mieszkalne w części północno-wschodniej dzielnicy, projekt Czernyszewa, fot. autor





6. Widok szeregowych bloków mieszkalnych w części północno-wschodniej dzielnicy, wg proj. Czernyszewa poprawionego przez zespół Maya, fot. autor

dzielnicy jej własny mikroklimat, znajdują się w opłakanym stanie, który potęgują jeszcze biegnące nad ziemią rury ciepłownicze. Patrząc w kierunku zachodnim ulicy Pionierskiej wciąż można dostrzec stępy, natomiast widok w kierunku wschodnim, na budynek szkolny z białym szczytem, zasłania późniejsza dobudówka.

Szeregowe bloki w części północno-zachodniej pochodzą z oryginalnego projektu Czernyszewa, wciąż posiadają balkony i schody we wnęce, w niektórych przypadkach zabudowane na poziomie parteru. Zdjęcie przedstawia frontowy widok szeregowych bloków mieszkalnych w części północno-wschodniej, zbudowanych według projektu Czernyszewa, poprawionego przez zespół Maya. Przeprojektowane przez Maya rzędy bloków w części północno-wschodniej są nieco dłuższe i nie posiadają schodów we wnęce ani balkonów. Z charakterystycznym rozmieszczeniem rzędów

domów, widocznym na planie z 1932 r., harmonizował sklep spożywczy, który niestety zburzono. Pozostało wyraźnie wydzielone miejsce, na szczytowej ścianie nadal widnieją ślady po dawnym budynku, a parter szeregu służy do dziś jako magazyn. Natomiast wciąż istnieje budynek dawnej stołówki i obecnie służy jako hotel robotniczy.

Zasada wznoszenia budynków łączących szeregi bloków wskazuje na to, że zamierzano zwiększyć liczbę pomieszczeń wspólnego użytku (zob. przypis 5). Jednakże wraz z odejściem od modelu życia kolektywnego, zapotrzebowanie na takie pomieszczenia zmalało, a zbudowane już pokoje mieszkalne połączono tworząc mieszkania. Wyjątkowe cechy budownic-



7. Budynek sklepu spożywczego harmonizował z charakterystycznym rozmieszczeniem rzędów domów widocznym na planie z 1932 r. – obiekt zburzono, widok na zdjęciu archiwalnym

8. Budynek wykupiony na własność przez prywatnego inwestora, a następnie przebudowany; dodane zostały balkony, a fasady obłożono kamieniem naturalnym i pomalowano farbą, fot. autor





9, 10. Jeden z wykupionych na własność przez mieszkańców i odnowionych budynków, fot. autor

twa mieszkaniowego „Brygady Ernsta Maya” przedstawiają zwłaszcza domy szeregowe usytuowane na południowym zboczu. Budynki te, zbudowane dokładnie na osi wschód-zachód, w optymalny sposób wykorzystywały kąt nachylenia terenu i tworzą charakterystyczne przestrzenie wspólne pomiędzy domami – w ten sposób osiągnięto swego rodzaju podwórkę.

Problemy związane z konserwacją modernistycznych budynków mieszkalnych – obecne w całej Rosji – zostały spowodowane częściowo przez formę prywatyzacji mieszkań, wybraną po upadku Związku Radzieckiego. Podczas procesu uniezależniania się miasta od kombinatu metalurgicznego w latach 90. Mieszkania stały się prywatną własnością mieszkańców, natomiast tereny wspólne stały się własnością miasta. Od tamtej pory mieszkańcy odnawiają swoje okna według własnych możliwości czy pomysłów, bez żadnego nadzoru konserwatorskiego czy wsparcia finansowego. Jednocześnie w większości przypadków władze miejskie nie mają środków na utrzymanie czy odnowienie dachów, fasad czy terenów wspólnego użytku.

Dwa szeregi domów, pierwszy po stronie północnej i drugi po południowej, znajdują się w stanie ruiny. W jednym przypadku prywatnemu inwestorowi udało się wykupić wszystkie mieszkania w szeregu i przebudować je. Dodano balkony, a fasady obłożono kamieniem naturalnym, dodatkowo pokrytym farbą.

Mówiąc dosadnie, można powiedzieć, że sąsiadują tu ze sobą dwie formy destrukcji.

Do dziś nie jest pewne, kto był autorem zachowanego w dobrym stanie zespołu szkoły z przedszkolem, zlokalizowanego na wschodnim skraju. Istnieją różne domniemania co do autorstwa tego wyróżniającego się budynku Pierwszej Dzielnicy. Niemieccy naukowcy (Elke Pistorius, Christian Schädlich i Christian Borngreber) przypisują go Walterowi (Wilhelmowi) Schütte, specjalście od budynków szkolnych w zespole Maya, natomiast profesor Fiedosichin z Politechniki w Magnitogorsku zdecydowanie uważa za autora Margarete Schütte-Lihotzky. Kwestia ta, niestety, pozostaje nadal otwarta i wymaga dalszych badań. Ten monumentalny budynek szkolny o imponującej ścianie szczytowej (bez okien na wyższych piętrach) wznosi się na ulicy Pionierskiej. Rzut poziomy ujawnia umiejętnie połączenie dwóch skrzydeł mieszczących sale lekcyjne z centralną funkcją klatki schodowej. Długość skrzydeł (łącznie 180 m) wymagała dużej ilości dodatkowych schodów. Widok na wewnątrz auli pokazuje, że sufit podniesiono kosztem drugiego piętra, co było powodem zamurowania okien tej kondygnacji.

Porównując liczbę osi okien budynku z ich liczbą na planach i odpowiadających elewacjach można udowodnić, że zdjęcie opublikowane przez Borngrebera i Pistoriusa/ Schädlicha jako fotografia z 1934 r. we



11. Zespół szkoły z przedszkolem, zlokalizowany na ulicy Pionierskiej w wschodniej części Pierwszej Dzielnicy, fot. autor

wszystkich przypadkach zostało odwrócone podczas reprodukcji. Ponadto jest to prawdopodobnie rysunek, a nie fotografia. Jednakże bez fotografii z miejsca budowy nie można zinterpretować tych nielicznych zachowanych dokumentów.

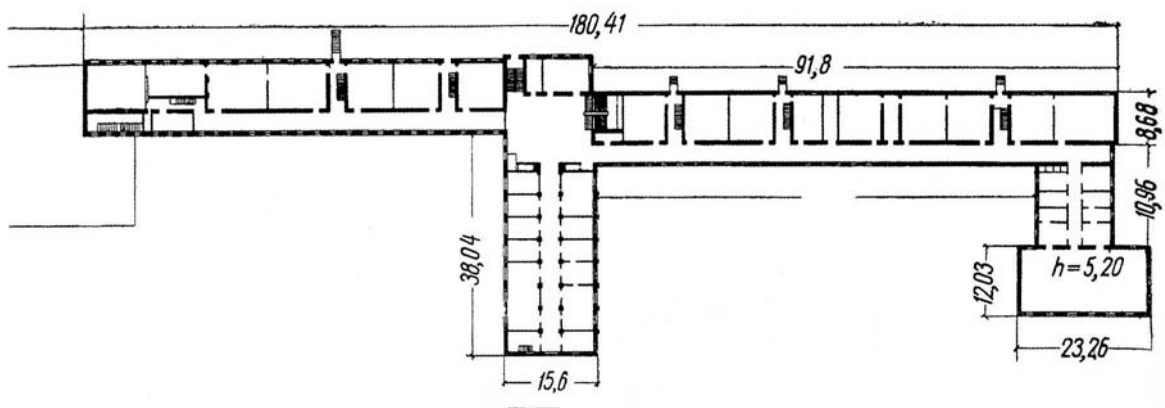
Pierwszy etap budowy oraz dalsza rozbudowa Magnitogorska

Po ukończeniu pierwszego etapu budowy przez „Brygadę Maya” zrealizowano tylko drugi etap budowy w postaci dodatkowej dzielnicy mieszkaniowej na wschodnim skraju. Tym razem autorami byli wyłącznie radzieccy architekci, którzy znacznie odeszli od mayowskiego modelu prostych szeregów. Przede wszystkim, błędnie określono główny kierunek wiatrów w Magnitogorsku: wbrew założeniom, całe zanieczyszczenie powodowane przez kombinat metalurgiczny było przenoszone przez wiatr na znajdujące się w budowie osiedla mieszkaniowe. Z tego powodu dalsza rozbudowa miasta przeniosła się na zachodni brzeg rzeki Ural. Jednakże Prospekt Puszkina zbudowano prostopadle do linearnej zabudowy mieszkaniowej miasta, w kierunku wejścia do zakładów;

centrum kultury znajdowało się w pobliżu rejonów mieszkalnych po stronie południowej, a dyrekcja zakładów i siedziba partii oraz bank zlokalizowane były bezpośrednio przy wejściu do kombinatu po stronie północnej. Na jednej głównej arterii można w wyjątkowy sposób zobaczyć dramatyzm lat 30., początek radzieckiej industrializacji w następstwie światowego modernizmu oraz jego adaptację i przekształcenie w urbanistykę stalinowską.

Wraz z decyzją dalszej rozbudowy Magnitogorska na zachodnim brzegu (pierwotnie zaniechano takich planów ze względu na wysokie koszty budowy mostów na szerokiej z powodu obwałowania rzeki Ural) kontynuowano koncepcję miasta linearnego, choć w odmienny sposób. Teraz miasto rozbudowywało się nie w postaci osiedla mieszkaniowego biegnącego od zachodu na wschód przecinając oś zakładów, lecz od północy na południe wzdłuż zachodniego brzegu Urals i równoległe do zakładów na brzegu wschodnim. Zgodnie z falami rozbudowy miasta powstawały kolejne ważne osie, łączące oba brzegi rzeki oraz miasto z zakładami.

12. Rzut poziomy zespołu szkoły z przedszkolem – umiejętne połączenie dwóch skrzydeł mieszczących sale lekcyjne z centralną funkcją klatki schodowej





13. Zdjęcie zespołu szkoły z przedszkolem opublikowane przez Borngräbera i Pistoriusa/ Schädlicha jako fotografia z 1934 r.

Dotyczy to zwłaszcza powstałej w okresie stalinowskim w latach 1930-50 (z przerwą podczas II wojny światowej) części miasta – teraz o zwartej zabudowie – z biegnącym centralnie Prospektem Metalurgów, który stanowi połączenie między budynkiem głównym Politechniki Magnitogorskiej a północno-zachodnim wejściem do kombinatu. Lata sześćdziesiąte i siedemdziesiąte reprezentuje Centrum Kultury im. Ordżonikidze, zbudowane w duchu modernistycznym blisko zwartej części miasta nad brzegiem rzeki, zwłaszcza przy osi łączącej Park Zwycięstwa ze znajdującym się w nim monumentalnym pomnikiem upamięniającym Magnitogorsk jako dostawcę broni i stali podczas II wojny światowej z siedzibą byłej partii. Duży plac defilad u stóp siedziby partii poprzez swoją okazałą perspektywę wyraża mit Magnitogorskiego Kombinatu Metalurgicznego, Wielkiej Wojny Ojczyźnianej oraz wiodącej roli komunistycznego państwa.

W latach osiemdziesiątych i dziewięćdziesiątych powstały nowe dzielnice mieszkaniowe, zbudowane w industrialnym stylu budownictwa poprzednich dekad. W czasach postsowieckich do uprzednio ważnych obiektów nad rzeką (Centrum Kultury, monumentalny pomnik) dodano nowe. Kulturę i ideologię wyparła religia: obecnie zachodni brzeg południowej części Magnitogorska wyróżnia meczet i cerkiew.

Warto zaznaczyć, że wbrew wszystkim koncepcjom zachodnim postsowieckie, radykalnie wolnorynkowe społeczeństwo nie rozwija się wewnątrz zwartego „europejskiego” miasta monumentalnego stalinizmu, ale w dzielnicach mieszkaniowych zbudowanych industrialnymi domami z lat 80. i 90. Dzisiaj widać nie tylko ekspansję tych dzielnic w kierunku południowym, ale także ambitny rozwój wysokościowych apartamentowców. Na głównej arterii przestrzeń pomiędzy wieżowcami wypełniają centra handlowe. Przy ważniejszych ulicach na parterach wysokich, smukłych bloków mieszkalnych wprowadzają się sklepy i punkty usługowe.

Ostatecznie Magnitogorsk rozwinął się w miasto linearne, ale w inny sposób niż planowali to Leonidow, Milutin czy „Brygada Maya”, a mianowicie po zachodniej stronie rzeki Ural na osi północ-południe. Obecnie miasto powróciło do długości geograficznej pierwszego etapu zabudowy. Jak zauważa Fiedosichin (zob. przypis 6), ostatnio znów pojawia się kwestia

przyszłości wschodnich rejonów miasta. Na tym tle Fiedosichin wzywa nas, byśmy nie zrywali związków z historią miasta.

Moim zdaniem pierwszy etap zabudowy Magnitogorska stanowi odpowiednie miejsce na współpracę niemiecko-rosyjską w zakresie badań i ochrony tego wspólnego dziedzictwa w międzynarodowych poszukiwaniach modernistycznego miasta oraz w zbadaniu zarówno przyczyn jego sukcesu jak i upadku. W tym celu należy zachować pierwszy etap zabudowy Magnitogorska, choć wydaje się tak niepozorny! Należy go zachować jako artefakt historii architektury i urbanistyki oraz jako wciąż cenna i – jeśli zostanie starannie odrestaurowana – dogodna dzielnica mieszkaniowa na długie lata. Pozwolę sobie wyrazić utopijny pomysł, by miasto Frankfurt n. Menem, gdzie tak uważa się Ernsta Maya, Waltera (Wilhelma) Schütte i Margarete Schütte-Lihotzky, sponsorowało odrestaurowanie budynku szkolnego z pierwszego etapu budowy Magnitogorska oraz by niemieckie towarzystwa budowlane ściśle związane z Ernstem Mayem i jego powojenną działalnością odnowiły w przykładowy sposób kilka sze-

14. Magnitogorsk – kolejne osie rozbudowy łączące oba brzegi rzeki oraz miasto z zakładami





15. Pomnik upamiętniający Magnitogorsk jako dostawcę broni i stali podczas II wojny światowej, fot. autor

regowych bloków autorstwa Maya w Magnitogorsku, zgodnie z założeniami konserwatorskimi i w ścisłej współpracy z mieszkańcami miasta!