

UCHWAŁA NR
RADY MIASTA GDYNI

z dnia 2014 r.

**w sprawie przyjęcia do realizacji Gdyńskiego Programu Senioralnego
na lata 2015-2020.**

Na podstawie art. 18 ust. 2 pkt. 15 ustawy z dnia 8 marca 1990 r. o samorządzie gminnym (Dz. U. z 2013 r., poz. 594, z późn. zm.¹⁾), w związku z art. 17 ust. 2 pkt 4 i art. 110 ust. 10 ustawy z dnia 12 marca 2004 r. o pomocy społecznej (Dz. U. z 2013 r., poz. 182, z późn. zm.²⁾), **Rada Miasta Gdyni uchwala, co następuje:**

§ 1. Przyjmuje się do realizacji Gdyński Program Senioralny na lata 2015-2020, w brzmieniu stanowiącym załącznik do niniejszej Uchwały.

§ 2. Wykonanie Uchwały powierza się Prezydentowi Miasta Gdyni.

§ 3. Uchwała wchodzi w życie z dniem podjęcia.

Przewodniczący Rady Miasta
Gdyni

dr Stanisław Szwabski

¹⁾Dz. U. z 2013r. poz. 645, poz. 1318, Dz. U. z 2014r. poz. 379, poz. 1072

²⁾Dz. U. z 2013r. poz. 509, Dz. U. z 2011r. Nr 81, poz. 440, Dz. U. z 2013r. poz. 1650, Dz. U. z 2014r. poz. 567, poz. 598, poz. 1004, poz. 1146, poz. 1188

Gdyński Program Senioralny na lata 2015 – 2020

SPIS TREŚCI:

1. Wstęp	
2. Sytuacja seniorów w Gdyni	1
3. Aktywność społeczna i zawodowa	3
4. Gdyńska pomoc społeczna dla seniorów	4
5. Partycypacja społeczna	8
6. Analiza SWOT w obszarach opieki, wsparcia i aktywności społecznej w wieku 60+.....	9
7. Misja i cele programu	10
8. Realizatorzy zadań	12
9. Finansowanie programu	12
10. Koordynacja, monitoring i ewaluacja realizacji programu.....	12

Wstęp

W związku ze zmianami demograficznymi, społecznymi i zdrowotnymi zachodzącymi w naszym społeczeństwie następuje dynamiczny wzrost liczby ludności w wieku powyżej 60 roku życia. Starzenie się społeczności staje się kluczową kwestią społeczną również w Gdyni. Niesie za sobą szereg konsekwencji w sferze socjalnej, medycznej, ekonomicznej i kulturowej, a problemy związane z podeszłym wiekiem są czynnikami zwiększającymi zagrożenie wykluczeniem społecznym osób z tej grupy wiekowej.

Celem programu jest poprawa jakości życia najstarszych mieszkańców Gdyni. W tym celu powołano interdyscyplinarny zespół, który w oparciu o analizę źródeł zastanych, dostępne dane statystyczne i jakościowe w mieście Gdyni, zogniskowane wywiady grupowe oraz analizę SWOT opracowywał program na lata 2015- 2020.

Na potrzeby programu jako próg starości, tzn. wiek, po osiągnięciu, którego można daną osobę zaliczyć do grupy ludności w starszym wieku, przyjęto 60 rok życia.

Sytuacja seniorów w Gdyni

Dane demograficzne

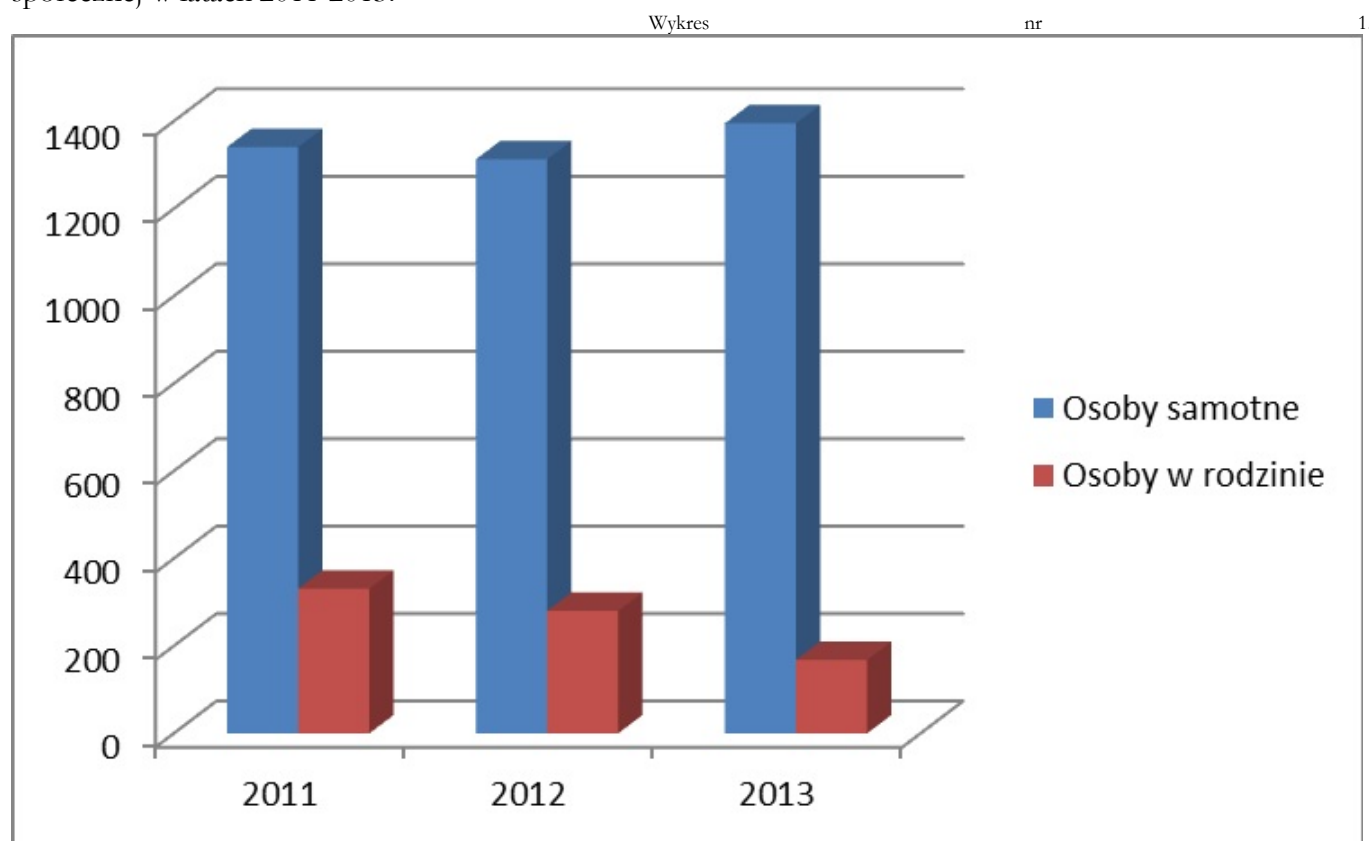
Dane raportu ostatecznego z Badania systemu polityki społecznej wobec osób starszych zamieszkałych na terenie województwa pomorskiego wskazują, że stopa starości w województwie pomorskim w 2011 roku wynosiła 18,9% (odsetek osób w wieku 60+). Najwyższe odsetki osób w wieku powyżej 60 roku życia odnotowują największe miasta województwa, w tym Gdynia 23,8 %. Prognozy wskazują, że do 2020 roku w pomorskim stopa starości wyniesie już 24%, a w tej populacji coraz większy odsetek stanowią osoby powyżej 75 roku życia.

W 2011 udział osób w tzw. czwartym wieku wyniósł 7,6 % Planowana stopa starości w roku 2020 dla Gdyni wynosi 28,2%.

Zidentyfikowane problemy społeczne

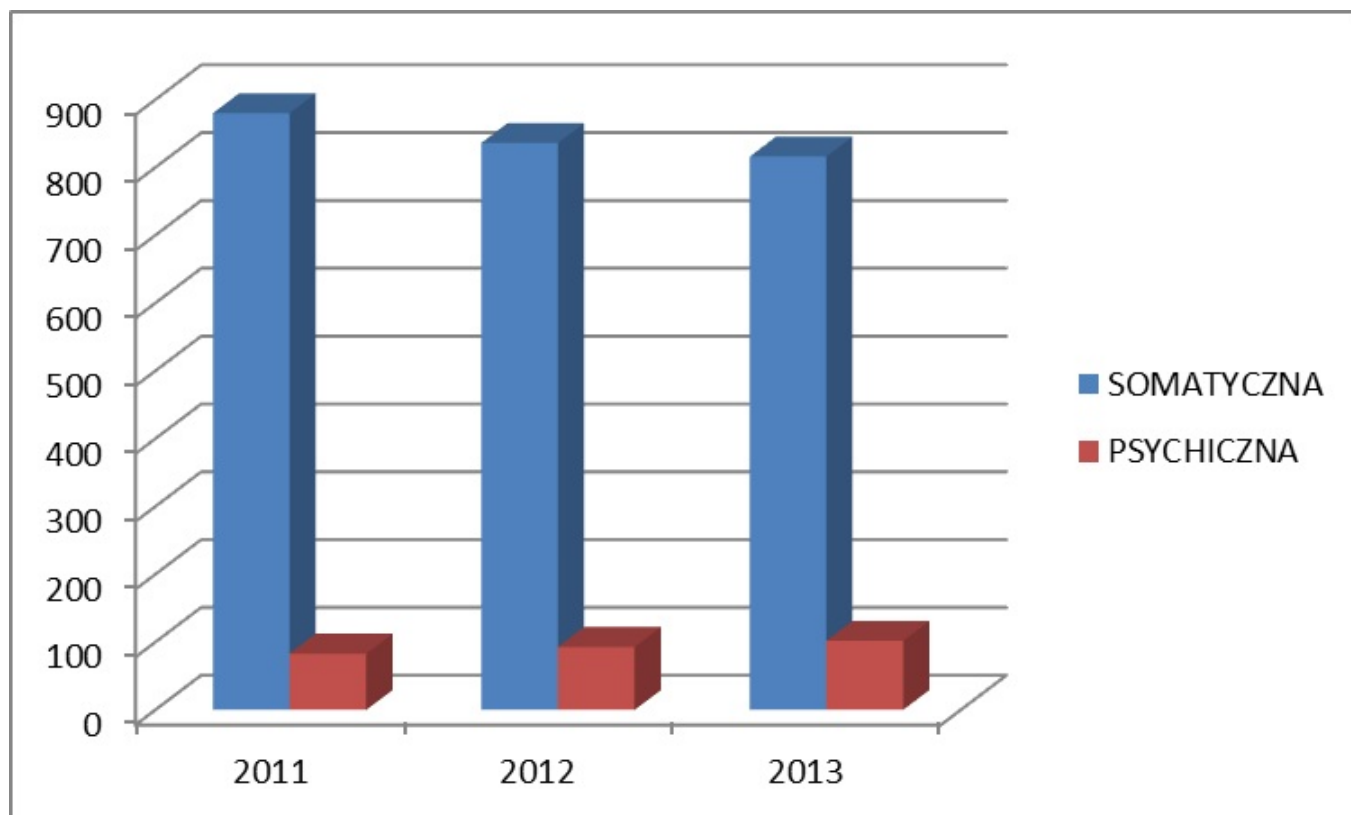
Problemy społeczne osób starszych w Gdyni zostały zidentyfikowane w oparciu o dane Miejskiego Ośrodka Pomocy Społecznej w Gdyni. W roku 2013 osoby w wieku 60+ stanowiły 32,4% osób korzystających ze wsparcia ośrodka. Większość z nich posiadała wykształcenie podstawowe.

Ponad 90% seniorów korzystających ze wsparcia Miejskiego Ośrodka Pomocy Społecznej, stanowią osoby samotne, prowadzące samodzielne gospodarstwo domowe. Na przestrzeni 2011-2013 roku obserwujemy znaczny spadek osób żyjących w rodzinach. Osamotnienie jest też jednym z głównych problemów dotyczących seniorów. Wykres nr 1 przedstawia liczbę seniorów w wieku 60+ korzystający z pomocy społecznej w latach 2011-2013.



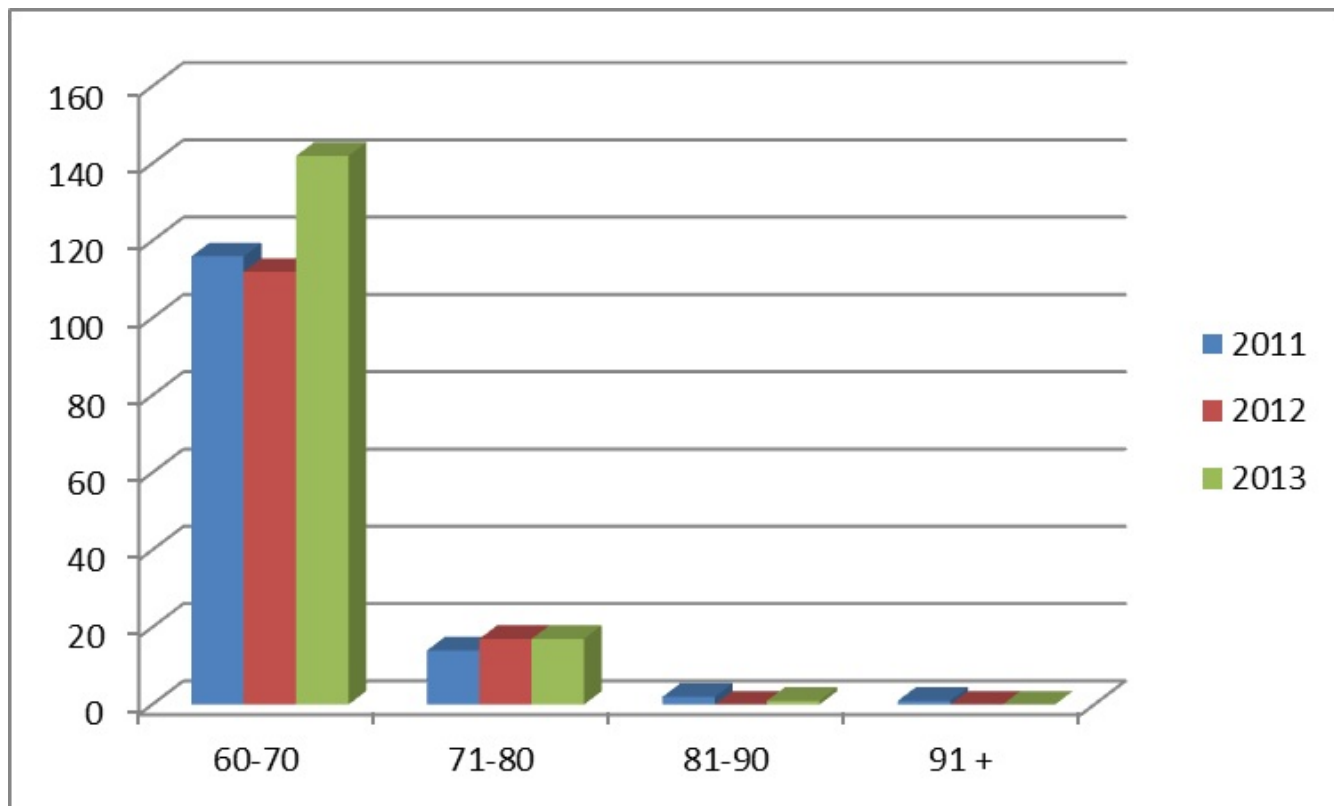
Największą grupą klientów ośrodka są osoby, których miesięczny dochód nie przekracza kryterium wynikającego z ustawy o pomocy społecznej, tj. dla osób samotnie gospodarujących 542,00 złote, natomiast dla osób w rodzinie 456,00 złotych na osobę. Najliczniejszą grupą seniorów dotkniętym problemem ubóstwa jest grupa w wieku 60-70 lat.

Najliczniejszą grupą osób korzystających ze wsparcia są klienci z orzeczoną niepełnosprawnością oraz długotrwałą chorobą. Zaobserwowano zdecydowaną przewagę niepełnosprawności somatycznej nad niepełnosprawnością psychiczną. Wykres nr 2 pokazuje liczbę seniorów w wieku 60+ z orzeczonym stopniem niepełnosprawności w latach 2011-2013, którzy korzystali z oferty ośrodka.



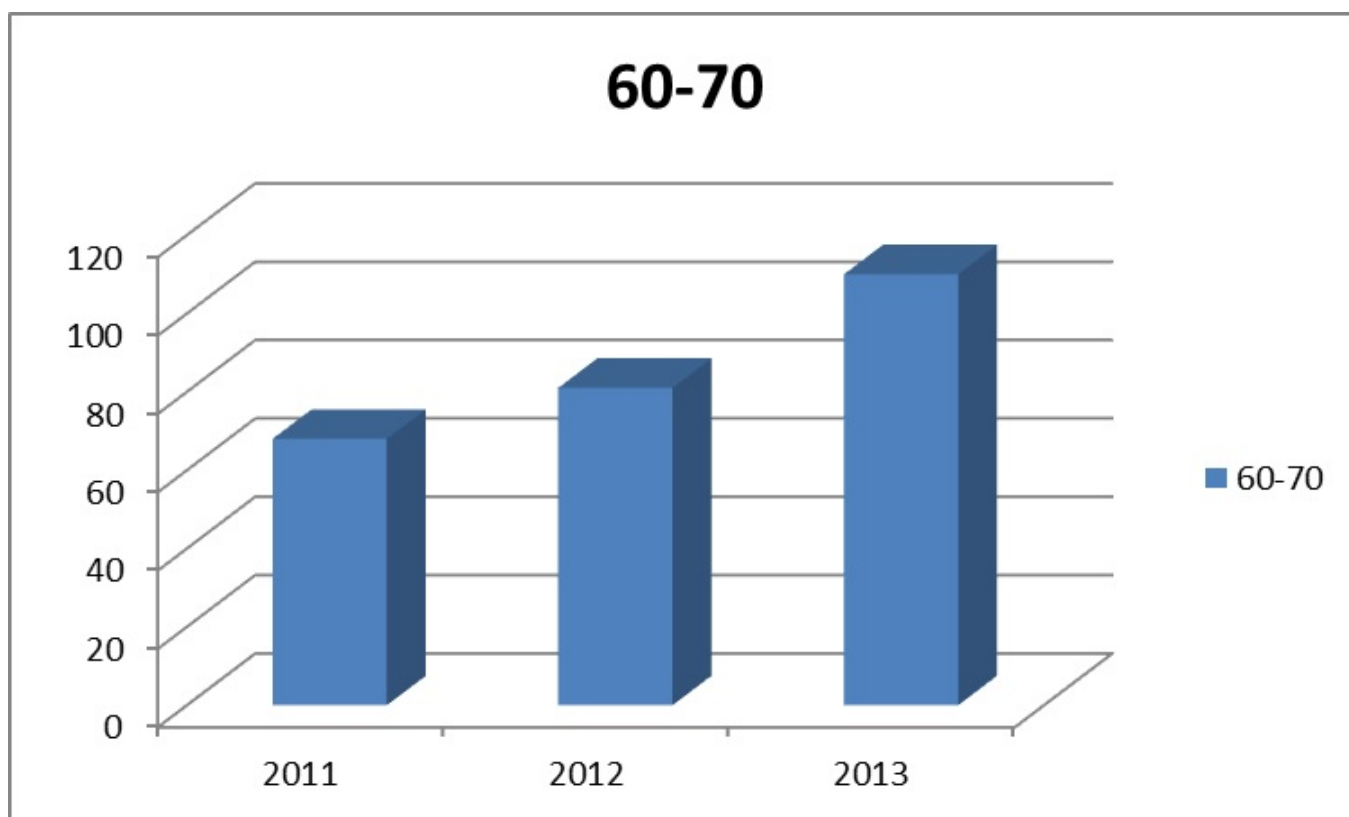
Kolejną wielkościami grupą osób w wieku 60+ korzystającą z pomocy są osoby bezdomne. Najwięcej osób bezdomnych wśród seniorów jest w grupie wiekowej 60-70 lat. Jest to analogiczne na przestrzeni ostatnich trzech lat. Należy wspomnieć, że problemy starości osób bezdomnych nakładają się na problemy związane z niepełnosprawnością, czy nadużywaniem alkoholu. Wykres nr 3 pokazuje liczbę seniorów 60+ z problemem bezdomności w latach 2011-2013.

Wykres nr 3.



Zauważalnym w badaniach problemem jest alkoholizm. Zaznaczyć należy, że są to dane dotyczące osób ze zdiagnozowanym alkoholizmem. Przypuszczać można, że z problemem nadużywania alkoholu zmaga się znacznie większa liczba klientów. Na przestrzeni trzech lat widzimy tendencję wzrastającą. Analogicznie jak powyżej problem dotyka osób w wieku 60-70 lat. Sytuacja powtarza się w 2011, 2012 i 2013 roku. Wykres nr 4 pokazuje liczbę seniorów w wieku 60-70 lat z problemem alkoholowym w latach 2011-2013.

Wykres nr 4.



Zespół ds. przemocy MOPS w Gdyni odnotował w okresie od listopada 2011 roku do grudnia 2013 roku 164 przypadki przemocy stosowanej wobec osób starszych. Natomiast 128 osób w wieku 60 + stosowała przemoc.

Aktywność społeczna i zawodowa gdyńskich seniorów

1. Gdyńska Rada Ds. Seniorów

W Gdyni od ponad 10 lat funkcjonuje Gdyńska Rada ds. Seniorów - grono osób związanych z aktywnością na rzecz osób starszych w naszym mieście. Powołana przez Prezydenta Miasta Gdyni Rada konsultuje miejskie inicjatywy na rzecz seniorów. W obecnej Radzie pracuje 11 osób: reprezentanci seniorów wybrani w demokratycznych wyborach przez lokalne kluby i organizacje pozarządowe, członkowie samorządu studentów Gdyńskiego Uniwersytetu Trzeciego Wieku oraz przedstawiciele władz samorządowych.

2. Centrum Aktywności Seniora

Gdynia jest pierwszym polskim miastem, które utworzyło Centrum Aktywności Seniora (CAS). Jest to jednostka budżetowa gminy, której rolą jest wspieranie aktywności mieszkańców i koordynacja wszelkich działań na rzecz seniorów. Centrum realizuje zadania z 42 partnerami – organizacjami pozarządowymi, instytucjami, szkołami, uczelniami wyższymi, ośrodkami rekreacyjnymi, kulturalnymi, placówkami służby zdrowia. Program CAS opiera się na zrozumieniu potrzeb osób starszych, elastyczności i otwartości na nowatorskie inicjatywy wzmacniające ich aktywność. Jest też wynikiem budowania wspólnego systemu wsparcia bazującego na silnej sieci partnerstwa lokalnego. Szeroki zakres działalności obejmuje zadania

o charakterze edukacyjnym, kulturotwórczym, poznawczym, prozdrowotnym, integracyjnym, rozrywkowym i informacyjnym. Realizacja projektu podzielona jest na programy:

Gdyński Uniwersytet Trzeciego Wieku

Program zajęć kierowany jest do wszystkich chętnych osób w wieku 60+. GUTW proponuje ponad 50 przedmiotów ujętych w dziesięć bloków tematycznych np.: filozofia, psychologia, archeologia, historia, muzyka klasyczna. Zajęcia w ramach Uniwersytetu Trzeciego Wieku realizowane są we współpracy ze szkołami z terenu Gdyni i organizacjami partnerskimi. Od dwóch lat w Spółdzielni Mieszkaniowej Senior w Gdyni Witominie funkcjonuje Filia GUTW dla osób mających trudności z poruszaniem się.

Zajęcia pozauniwersyteckie (hobbystyczne)

Obejmują 36 grup warsztatowych rozwijających zainteresowania i pasje. Do wyboru są między innymi zajęcia: malarstwo, warsztaty teatralne, chór, zajęcia ruchowe i taneczne. W 2013 roku w zajęciach GUTW uczestniczyło 1860 Seniorów, w pozauniwersyteckich - 665. Razem objętych programem edukacyjnym zostało 2525 osób.

Zajęcia sportowe

Program realizowany jest w obiektach sportowych na terenie całego miasta, skierowany do osób pragnących zachować kondycję, witalność i energię. Seniorzy mają do wyboru między innymi: aqua aerobik, pilates, joga, siłownia. Program przygotowany i przystosowany jest do możliwości każdego uczestnika i prowadzony jest przez wykwalifikowanych trenerów i instruktorów. W roku 2013 skorzystało z oferty 621 osób.\

Kluby Seniora

W Gdyni działa 25 Klubów Seniora. Miejskie Kluby działają w ramach CAS, w czterech dzielnicach Gdyni: Chylonia, Śródmieście, Witomino, Orłowo. Pozostałe prowadzone są przez pełnych pasji mieszkańców Gdyni i wspierane są przez samorząd zarówno merytorycznie jak i finansowo. Proponują aktywne zajęcia oraz efektywne spędzanie wolnego czasu - oferują odpowiednią dawkę kultury, rozrywki oraz stwarzają szerokie możliwości samorealizacji i budowania wzajemnych relacji. Na uwagę zasługuje dostępność oferty Klubów, wynikająca z ich umiejscowienia w dzielnicach Gdyni. W 2013 roku kawiarenki w miejskich klubach odwiedziło 31 128 osób.

Zadanie Publiczne „Organizacja czasu wolnego Gdynia 55+”

Ideą programu jest aktywizacja osób wchodzących w wiek seniorski i kształtowanie nawyku aktywnego spędzania wolnego czasu. Projekty mają różnorodny charakter, dopasowane do potrzeb osób starszych. Obejmują wycieczki, wyjścia do kina, teatru, na koncerty, gimnastykę oraz spotkania integracyjne. W ramach programu "Organizacja czasu wolnego Gdynia 55+" w 2013 roku 26 organizacji realizowało 35 zadań, w których uczestniczyło 6171 osób.

Strona www.seniorplus.gdynia.pl

Strona „Senior Plus” to uruchomiona w 2014 roku przez miasto Gdynia strona internetowa tworzona przez seniorów i dla seniorów. To miejsce w sieci, w którym osoby starsze dzielą się swoimi pasjami i zainteresowaniami czy wiadomościami o wydarzeniach w mieście. Zawiera filmy z wybranych wykładów Gdyskiego Uniwersytetu Trzeciego Wieku oraz aktualne informacje o ofercie kierowanej do seniorów. Strona jest łatwa w obsłudze – dzięki temu służy wszystkim użytkownikom Internetu.

3. Inne formy aktywizacji

Seniorzy mają dużo pomysłów na spędzanie wolnego czasu. Chcą nie tylko skorzystać z gotowych ofert, ale sami pragną tworzyć nowe formy działalności. Mają potrzebę prezentowania swoich zdolności, zainteresowań i pasji. Od wielu lat prowadzone są przez liderów grupy tematyczne, między innymi: Sobotni Klub „Senior z pomysłem”, batik, rękodzieło, konwersacje z języka angielskiego, Klub Miłośników Fotografii „Wizjer”, zajęcia wokalne, spotkania z poezją. Wielu Seniorów włącza się też chętnie w inne projekty: Bezpieczny Senior, Gdyski Dialog o Jakości Usług Opiekuńczych, Gdyska Przysiań dla Seniorów, Gdyski Dialog o Przestrzeni, Konsultacje Standardów Projektowania Uniwersalnego, Łączenie Pokoleń. Zauważalna jest również rosnąca liczba realizowanych projektów przez organizacje pozarządowe, skierowanych do gdyńskich seniorów, które uzyskują wsparcie z innych źródeł niż gminne.

Ponadto obok Gdyskiego Uniwersytetu Trzeciego Wieku na terenie miasta Gdyni funkcjonują: Akademia Złotego Wieku przy ZMCh "Polska YMCA", Uniwersytet Trzeciego Wieku Akademii Marynarki Wojennej, Akademia Każdego Wieku przy Wyższej Szkole Administracji Biznesu oraz UTW przy Fundacji Fly.

Gdyska pomoc społeczna dla seniorów

Miejski Ośrodek Pomocy Społecznej w Gdyni organizuje i koordynuje całość działań na rzecz osób potrzebujących wsparcia w Gdyni. W jego strukturze wyodrębniono pion problemowy wsparcia seniorów i osób niepełnosprawnych. Pomoc i wsparcie dystrybuowana jest przez 4 Dzielnicowe Ośrodki Pomocy Społecznej ulokowane w różnych dzielnicach miasta, które świadczą pomoc w szczególności w zakresie:

- wsparcia finansowego w formie zasiłków,
- poradnictwa specjalistycznego,
- działań środowiskowych na rzecz osób starszych,

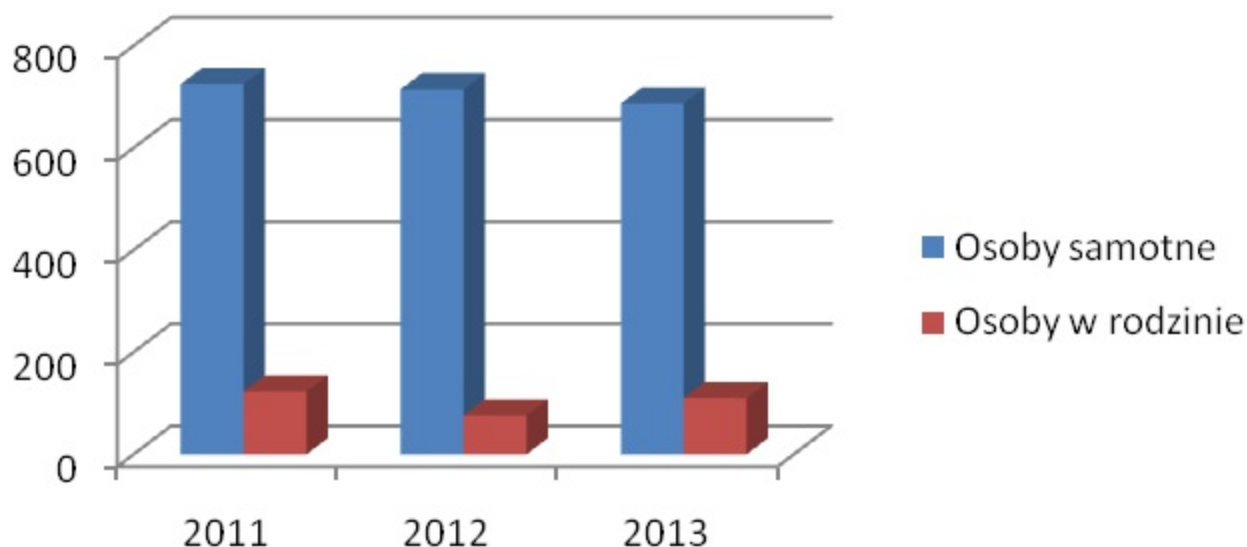
- usług opiekuńczych w miejscu zamieszkania,
- pobytu w placówkach dziennego pobytu,
- pobytu w placówkach zapewniających całodobową opiekę.

1. Działania środowiskowe

Realizowane są w oparciu o środowiskową metodę pracy, mającą na celu aktywizację osób starszych i niepełnosprawnych poprzez wycieczki, wyjścia do ośrodków kulturalno –oświatowych, zajęcia sportowo – rekreacyjne itp. Organizowane są również imprezy w formie festynów, balów, spotkań tematycznych, a dla osób samotnych i osamotnionych przygotowywane są spotkania wigilijne i śniadania wielkanocne. Na uwagę zasługuje nie w pełni zagospodarowany obszar wolontariatu senioralnego, zarówno zaangażowanie seniorów w działania wolontarystyczne, jak i wolontariat na rzecz seniorów.

2. Usługi opiekuńcze

Jedną z podstawowych form wspierania seniorów w miejscu zamieszkania są usługi opiekuńcze, których zakres i wymiar ustalane są wspólnie przez pracownika socjalnego i koordynatora usług. W roku 2013 z usług opiekuńczych i specjalistycznych usług opiekuńczych w miejscu zamieszkania skorzystało 797 osób w wieku 60+. Na przestrzeni ostatnich 3 lat ilość osób korzystających z tej formy pomocy jest stabilna.



Wykres nr 5. Liczba osób w wieku 60+ korzystających z usług opiekuńczych w latach 2011-2013

Organizacją, monitoringiem i ewaluacją usług opiekuńczych zajmuje się Centrum Usług Opiekuńczych (CUO) w oparciu o *Gdyński Standard Usług Opiekuńczych*. Jednostka jest również punktem informacyjnym dla osób poszukujących wsparcia i możliwości udogodnień w funkcjonowaniu osoby zależnej.

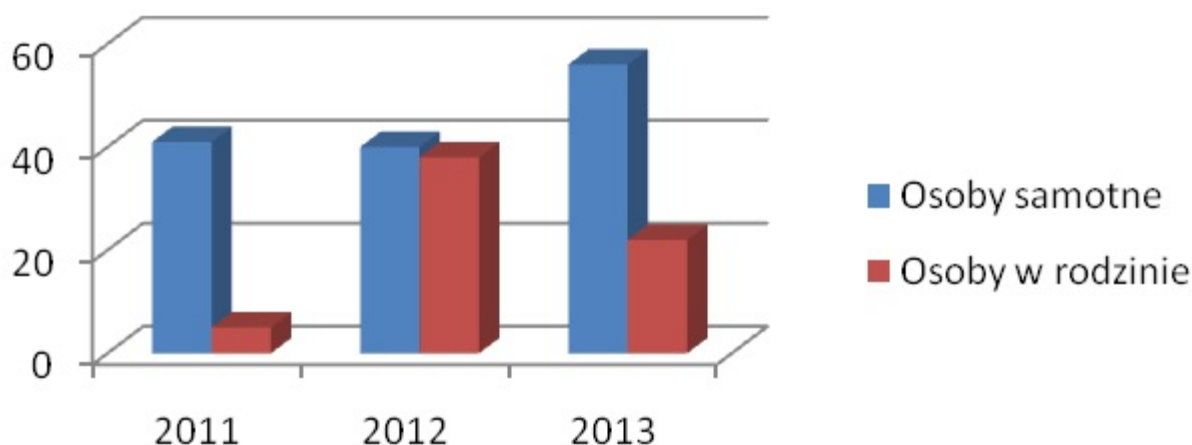
Gdyńską innowacją jest pierwsze w Polsce systemowe wdrożenie **teleopieki** do usług opiekuńczych. Umożliwienie przyzwania natychmiastowej pomocy w sytuacji zagrożenia zdrowia, życia lub bezpieczeństwa, w tym również w godzinach nocnych, to odpowiedź na potrzeby i oczekiwania gdyńskian wyrażone podczas Gdyńskiego dialogu o jakości usług opiekuńczych. Usługa funkcjonuje od lipca 2012 roku. W 2013 roku z tej formy pomocy skorzystało 80 gdyńskich seniorów w wieku 60+.

Wartym podkreślenia jest fakt, że umowa podpisana na rzecz klientów MOPS umożliwia wykupienie usługi teleopieki każdemu mieszkańcowi Gdyni na preferencyjnych warunkach, co jest tańsze i sprawia, że usługa jest bardziej dostępna także dla osób mniej zamożnych, choć nie korzystających z pomocy społecznej.

Dzienne formy wsparcia

1. Dzienny Dom Pomocy Społecznej ul. Gen. Maczka 1

Dom przeznaczony jest dla 60 osób, które z powodu wieku, niepełnosprawności, choroby w tym choroby otępiennej, wymagają częściowej opieki i pomocy w zaspakajaniu niezbędnych potrzeb życiowych. Celem działalności Domu jest poprawa jakości funkcjonowania osób starszych, w tym z niepełnosprawnościami, we własnym środowisku. Zadaniem Domu jest aktywizacja seniorów poprzez prowadzenie zajęć terapeutycznych oraz zapewnienie właściwego wsparcia w zakresie zaspokojenia podstawowych potrzeb zdrowotnych i bytowych. Dom prowadzi grupę wsparcia dla rodzin i opiekunów osób chorujących.

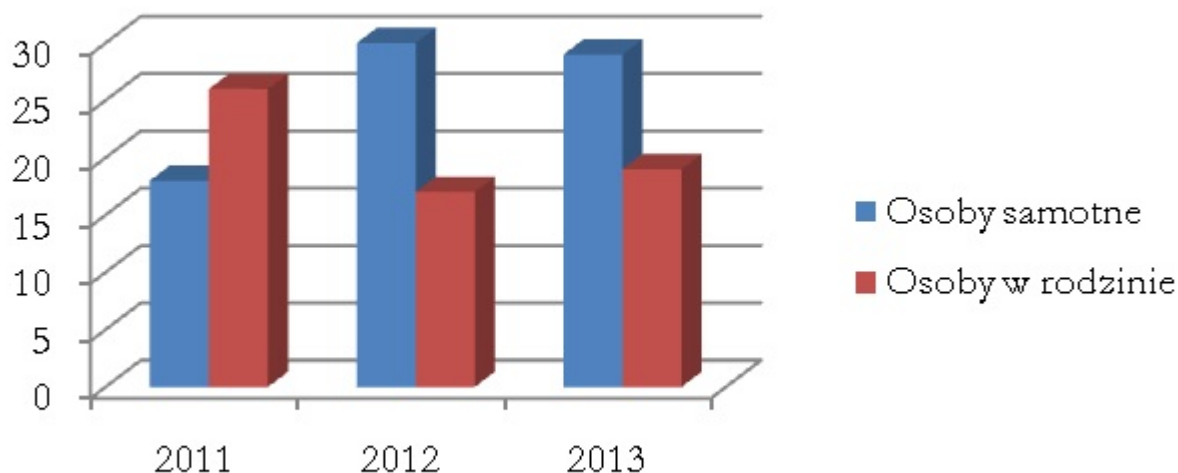


Wykres nr 6. Liczba osób w wieku 60+ uczęszczających do Dziennego Domu w latach 2011-2013.

Zdecydowaną większość uczestników Domu stanowią osoby samotne. W roku 2012 zaobserwowaliśmy wzrost osób w rodzinie korzystających z tej formy pomocy.

2. Środowiskowy Dom Samopomocy ul. Wąsowicza 3

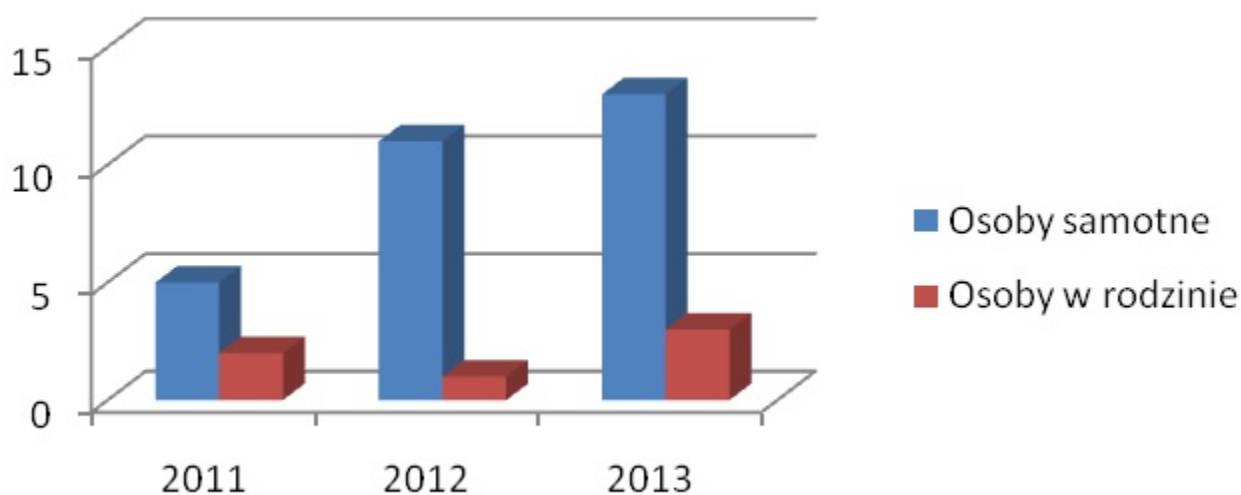
Dom przeznaczony jest dla 50 osób, które ukończyły 55 r.ż. i z powodu przewlekłych zaburzeń czynności psychicznych, tj. choroby otępiennej lub depresji, wymagają wsparcia w życiu rodzinnym i społecznym, w celu zwiększenia zaradności, samodzielności życiowej i integracji społecznej. Dom świadczy usługi w ramach zespołowych i indywidualnych treningów samoobsługi i treningów umiejętności społecznych oraz terapii zajęciowej polegających na podtrzymywaniu i rozwijaniu umiejętności w zakresie dnia codziennego i funkcjonowania w życiu społecznym. Ponadto ŚDS prowadzi edukację zdrowotną skierowaną do uczestników, opiekunów oraz mieszkańców Gdyni. Prowadzona jest też grupa wsparcia dla rodzin i opiekunów osób z zespołami otępiennymi.



Wykres nr 7. Liczba osób w wieku 60 + uczęszczających do ŚDS przy ulicy Wąsowicza w latach 2011-2013.

3. Środowiskowy Dom Samopomocy ul. Gen. Maczka 1

Dom jest przeznaczony dla 45 osób dorosłych chorujących na schizofrenię, które w chwili przyjęcia nie ukończyły 60 r.ż. i wymagają wsparcia w życiu rodzinnym i społecznym, w celu zwiększenia zaradności, samodzielności życiowej i integracji społecznej. Dom świadczy usługi w ramach zespołowych i indywidualnych treningów samoobsługi i treningów umiejętności społecznych oraz terapii zajęciowej polegających na nauce, rozwijaniu i podtrzymywaniu umiejętności w zakresie dnia codziennego i funkcjonowania w życiu społecznym. W Domu działa grupa wsparcia dla rodzin oraz prowadzone zajęcia klubowe dla osób chorujących psychicznie.



Wykres nr 8. Liczba osób w wieku 60+ uczęszczających do ŚDS przy ulicy Gen. Maczka 1 w latach 2011-2013.

4. Zespół Opiekuńczy ul. Fredry 3

Głównym celem ośrodka jest aktywizowanie i podtrzymywanie sprawności psychofizycznej osób starszych, chorych i niepełnosprawnych. Zapewnienia im niezbędną opiekę i pomoc w zaspakajaniu potrzeb życiowych, w tym schronienia. W ramach Zespołu Opiekuńczego działa: Dzienny Dom Pomocy Społecznej przeznaczony dla 30 seniorów, który zapewnia świadczenia opiekuńcze, bytowe i zdrowotne oraz działania wspierająco - aktywizujące.

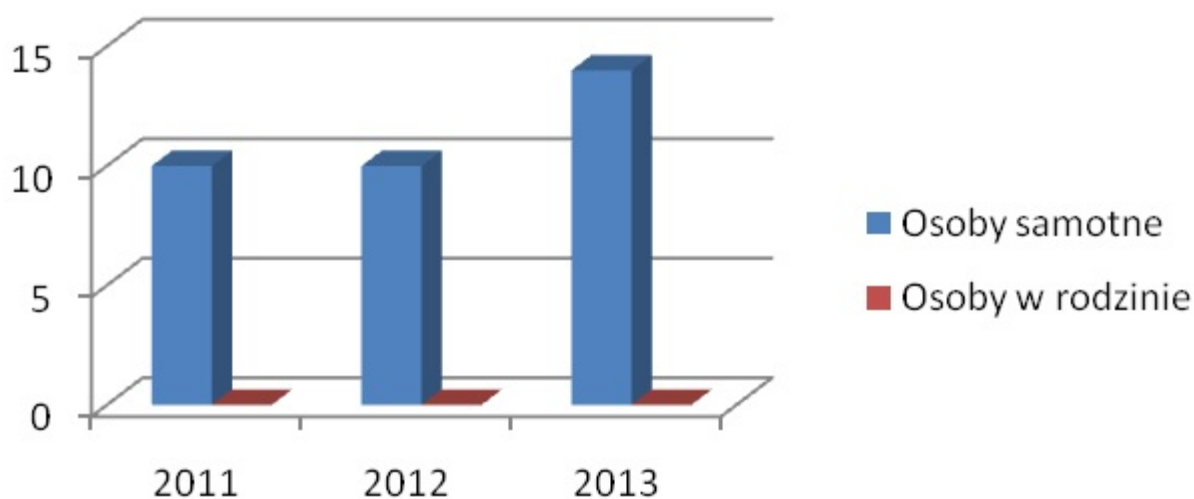
Całodobowe formy wsparcia

Wsparcie i opieka całodobowa najstarszych mieszkańców Gdyni, opiera się o sieć instytucji w mieście i poza powiatem, w tym:

1. Zespół Opiekuńczy ul. Fredry 3

Schronisko dla bezdomnych kobiet dysponuje 22 miejscami, w szczególności dla osób starszych i niepełnosprawnych, wymagających wsparcia w zaspokojeniu podstawowych potrzeb życiowych. W ramach działalności Ośrodek zapewnia całodobowy, okresowy pobyt oraz specjalistyczne wsparcie w zakresie niezbędnej opieki, aktywizacji i pracy socjalnej.

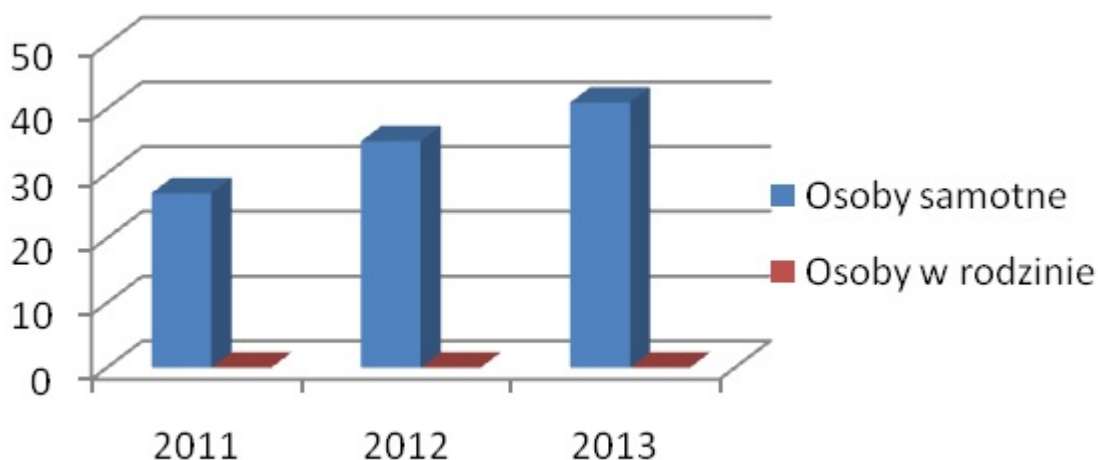
Mieszkania Chronione - 8 mieszkań, które są przeznaczone dla osób starszych, niepełnosprawnych. Mieszkania są jednym z narzędzi wykorzystywanych w celu osiągnięcia możliwie najwyższej samodzielności w funkcjonowaniu w środowisku osób korzystających ze wsparcia MOPS. Ponadto w Zespole Opiekuńczym świadczona jest usługa hostelowa w ramach Krajowego Programu Przeciwdziałania Przemocy w Rodzinie (7 miejsc), jednakże z tej formy wsparcia osoby w wieku 60+ nie korzystały w ostatnich trzech latach.



Wykres nr 9. Liczba osób w wieku 60+ korzystających z pobytu w schronisku w Zespole w latach 2011-2013.

2. Tymczasowy Ośrodek Opiekuńczy ul. Chwarznieńska 93

Ośrodek dysponuje 89 miejscami dla bezdomnych mężczyzn, w szczególności osób starszych i niepełnosprawnych, wymagających wsparcia w zaspokojeniu podstawowych potrzeb życiowych. W ramach działalności ośrodek zapewnia całodobowy, okresowy pobyt oraz specjalistyczne wsparcie w zakresie niezbędnej opieki, aktywizacji oraz pracy socjalnej.



Wykres nr 10. Liczba osób w wieku 60+ korzystających z pobytu w Tymczasowym Ośrodku Opiekuńczym w latach 2011-2013.

3. Ośrodek Opiekuńczy Dla Osób Przewlekle Chorych ul. Bosmańska 32a

Ośrodek przeznaczony jest dla 43 osób dorosłych, które ze względu na wiek, chorobę przewlekłą lub niepełnosprawność fizyczną wymagają okresowej, całodobowej opieki i pomocy w zaspokajaniu niezbędnych potrzeb życiowych. Podstawowym celem działalności jest zapewnienie wysokiej jakości usług w zakresie opieki, pielęgnacji, rehabilitacji, profilaktyki oraz terapii zajęciowej. Z oferty ośrodka korzysta ponad 170 osób rocznie.

4. Dom Pomocy Społecznej ul. Pawia 31

Dom Pomocy Społecznej w Gdyni jest placówką stałego pobytu, posiada 79 miejsc dla osób starszych i przewlekle somatycznie chorych. Zadaniem Domu jest zapewnienie całodobowej opieki oraz zaspokojenie niezbędnych potrzeb mieszkańców: bytowych, opiekuńczych i wspomagających zgodnie z obowiązującym standardem, a także umożliwienie mieszkańcom korzystania z przysługujących na podstawie odrębnych przepisów świadczeń zdrowotnych. Organizacja domu pomocy społecznej, zakres i poziom usług świadczonych przez dom uwzględnia w szczególności wolność, intymność, godność i poczucie bezpieczeństwa mieszkańców domu.

W przypadku braku miejsc w DPS przy ul. Pawiej mieszkańcy Gdyni kierowani do domu o powyższym profilu są umieszczani w domach pomocy społecznej poza Gdynią. W 2013 roku w domach pomocy społecznej przebywało narastająco 208 mieszkańców Gdyni, z czego 70 % to osoby w wieku 60 +. W tej grupie 139 osób umieszczono w Domach Pomocy Społecznej w innych powiatach.

5. Inne zasoby

Zakład Opiekuńczo – Lecznicy prowadzony przez Caritas Archidiecezji Gdańskiej udziela całodobowych świadczeń pozaszpitalnych, dysponuje 34 miejscami. Swym zakresem obejmuje leczenie, pielęgnację i rehabilitację osób niewymagających hospitalizacji oraz zapewnia im warunki i wyżywienie odpowiednie do stanu zdrowia. Zakład przeznaczony jest głównie dla pacjentów, którzy są po pobycie w szpitalu i wykazują deficyt samoobsługi oraz dla osób przewlekle chorych, wymagających opieki pielęgnacyjnej połączonej z leczeniem i rehabilitacją. W latach 2011-2013 ZOL w Gdyni udzielił świadczeń 260 osobom w wieku powyżej 60 roku życia.

Caritas Archidiecezji Gdańskiej prowadzi także działania w formie grup wsparcia na rzecz osób z chorobą otępienną oraz osób opiekujących się chorymi. Tego typu wsparciem objęto ponad 300 pacjentów i ich opiekunów w latach 2011-2013. Wsparcie udzielane jest także w środowisku chorego.

Od lipca 2014 roku w Gdyni funkcjonuje Zakład Opiekuńczo-Lecznicy Euromedicus. Placówka udziela

długoterminowej, całodobowej stacjonarnej opieki medycznej dla pacjentów niewymagających już stałej hospitalizacji, a którzy jednak potrzebują nadzoru doświadczonego personelu ze względu na swój stan zdrowia.

Ważnym zasobem w sieci wsparcia jest Hospicjum Stacjonarne im. Św. Wawrzyńca oraz Pielęgniarska Opieka Długoterminowa w systemie dziennym, która obecnie sprawuje opiekę na 46 osobami w zakresie świadczeń medycznych. Mieszkańcy Gdyni mają także możliwość korzystania ze świadczeń leczniczych (w tym całodobowych) poza terenem gminy, zgodnie z przepisami regulującymi taką działalność.

Partycypacja społeczna

Samorząd miasta ma świadomość, że włącznie mieszkańców miasta w podejmowanie decyzji w sprawach, które ich bezpośrednio dotyczą, animowanie procesów partycypacyjnych to wyzwanie wymagające zarówno dłuższego czasu jak i zaangażowania różnych ludzi na różnych poziomach zarządzania miastem – nie wszystkie rozwiązania można wprowadzić od razu, niektóre przyniosą efekt dopiero za kilka lat. Jednak Gdynia świadomie podjęła wyzwanie jakim jest partycypacja – włączanie mieszkańców w życie miasta, bo dąży do tego, żeby gdyński senior czuł się pełnoprawnym obywatelem i gospodarzem Gdyni. „Gdyński dialog z seniorami” to mechanizm refleksyjnego kształtowania oferty i przestrzeni miasta, w odpowiedzi na potrzeby osób starszych. Na przedsięwzięcie składają się między innymi:

Gdyński dialog o jakości usług opiekuńczych - to partycypatywny międzysektorowy proces ustalania kryteriów jakości usług opiekuńczych, przeprowadzony jako jeden z etapów programu doskonalenia i podnoszenia efektywności tych usług w mieście. To proces wspólnego budowania usług nowej jakości (a nie badania i oceniania obecnych) poprzez wymianę opinii i informacji oraz dokonywanie uzgodnień między interesariuszami na temat oczekiwań i pożądaných cech tych właśnie usług. Dokument pod nazwą ***Gdyński standard usług opiekuńczych świadczonych w miejscu zamieszkania*** wprowadzony został do stosowania zarządzeniem Prezydenta Miasta Gdyni w maju 2011r. i od tego momentu stanowi lokalny kanon organizowania i świadczenia usług opiekuńczych w gminie.

Srebrny Panel obywatelski - celem panelu, którego pierwsza edycja, inicjująca wieloletni proces recenzowania, odbyła się w 2013 roku, było zdobycie wiedzy na temat oceny i opinii mieszkańców Gdyni powyżej 55 roku życia dotyczących usług publicznych świadczonych przez miasto, w tym także ocena przestrzeni publicznej całego miasta, jak i poszczególnych dzielnic. Panel obywatelski to innowacyjne narzędzie służące przygotowaniu i wdrożeniu partycypacyjnych mechanizmów zaangażowania seniorów w kształtowanie decyzji o polityce miasta Gdyni. Narzędzie to pozwala na uzyskiwanie w regularny sposób wiedzy dotyczącej oceny i opinii względnie stałej grupy mieszkańców na temat usług publicznych świadczonych na rzecz tych osób lub ogółu mieszkańców w powiązaniu z informacjami na temat specyficznych potrzeb badanych. Uczestnikami rozpoczętego panelu obywatelskiego są mieszkańcy Gdyni w wieku powyżej 55 lat.

Spacery badawcze z seniorami poświęcone analizie dostępności Śródmieścia Gdyni dla osób starszych są elementem polityki miasta, której celem jest zwiększenie udziału mieszkańców w kształtowaniu przestrzeni miejskiej oraz rozszerzenie oferty działań skierowanych do seniorów. Priorytetem dla samorządu jest myślenie o tym, by Gdynia była jak najlepiej dostosowana do potrzeb osób starszych, a działania miasta były kształtowane w odpowiedzi na ich rzeczywiste oczekiwania. Seniorzy są dla miasta szczególnie ważni, gdyż stanowią około ¼ populacji Gdyni, zaś z racji mniejszej aktywności ich głos nie zawsze jest odpowiednio uwzględniany.

Dialog o ofercie aktywizacyjnej i ofercie wspierająco - opiekuńczej. Istotą dialogu o ofercie aktywizacyjnej było przeprowadzenie ewaluacji wybranych elementów miejskiej oferty realizowanej przez CAS, GUTW oraz Kluby Seniora. Dialog przyjął formę spotkań z osobami w wieku 55+. Fokusy z konkretną grupą uczestników, prowadzone wg przygotowanego scenariusza, które mają pomóc w uzyskaniu opinii grupy na omawiany temat. Każde spotkanie miało określony cel, który

obejmował diagnozowanie stanu faktycznego wspólnie z użytkownikami i rozwijanie oferty miasta dla osób starszych. Ponadto przeprowadzono spotkania fokusowe z opiekunami starszych osób niesamodzielnych, celem zebrania opinii o potrzebach w zakresie oferty wspierająco – opiekuńczej.

Analiza SWOT w obszarach opieki, wsparcia i aktywności społecznej osób w wieku 60 +

MOCNE STRONY	SŁABE STRONY
<ol style="list-style-type: none"> 1. Stała i zróżnicowana oferta gdyńskich placówek opieki całodobowej i wsparcia dziennego. 2. Wdrożony gdyński standard usług opiekuńczych, w tym wdrożona usługa teleopieki. 3. Wykwalifikowana kadra służb pomocy społecznej otwarta na zmiany. 4. Wypracowane mechanizmy dostosowywania wsparcia i opieki do potrzeb (standaryzacja usług). 5. Stała, szeroka oferta aktywizacji seniorów, w tym edukacyjna, zdrowotna, kulturalna, sportowo-rekreacyjna. 6. Funkcjonująca Gdyńska Rada ds. Seniorów. 7. Dostępne kanały informacyjne dla seniorów, m.in.: Ratusz, www.seniorplus.gdynia.pl 8. Sieć organizacji pozarządowych i ich liderów współpracujących z samorządem w tworzeniu i realizacji usług dla seniorów. 9. Dialog z seniorami przy tworzeniu oferty aktywizacyjnej miasta i recenzowaniu usług i przestrzeni publicznych. 10. Zwiększający się poziom świadomości społecznej na temat starzenia się i zdrowego trybu życia. 	<ol style="list-style-type: none"> 1. Niewystarczający dostęp do lekarzy specjalistów, w szczególności do geriatrów. 2. Długie oczekiwanie i niedostateczna liczba miejsc rehabilitacji stacjonarnej. 3. Ograniczona liczba miejsc w placówkach opieki całodobowej i wsparcia dziennego. 4. Niedopracowany system przepływu informacji pomiędzy realizatorami i odbiorcami usług oraz zbierania i przetwarzania danych na temat usług dla seniorów. 5. Ograniczona dostępność oferty aktywizacyjnej dla osób niepełnosprawnych ruchowo. 6. Przestrzeń publiczna często wymagająca dostosowania do potrzeb seniorów.
SZANSE	ZAGROŻENIA
<ol style="list-style-type: none"> 1. Włączanie kolejnych grup (pokoleń) seniorów w działania na rzecz społeczności lokalnej. 2. Poprawa sytuacji zdrowotnej seniorów wynikająca z większej świadomości, dostępności do profilaktyki oraz postępu medycyny. 3. Rozbudowa infrastruktury przyjaznej seniorom w dzielnicach. 4. Rozwój idei miejsc i usług przyjaznych seniorom w przestrzeni publicznej. 5. Wykorzystanie możliwości finansowania zewnętrznego w tym UE w latach 2014-2020. 6. Zaangażowanie mediów w problematykę senioralną. 	<ol style="list-style-type: none"> 1. Gwałtowny przyrost osób 60+ wymagających wsparcia. 2. Zmieniający się model rodziny - osłabianie więzi międzypokoleniowych. 3. Niska świadomość społeczna dotycząca starości, stereotypy dotyczące osób w podeszłym wieku. 4. Rynkowa przewaga oferty konsumpcyjnej nad partycypacyjną, budowanie oferty na deficytach seniorów, bez uwzględnienia potencjału seniora i jego otoczenia.

Misja i cele programu

Misja: Gdyński senior aktywnym mieszkańcem - Gdynia miastem przyjaznym seniorom.

Cele oraz kierunki działań

W ramach wyznaczonych i poddanych analizie obszarów działania (aktywizacja seniorów, wsparcie i opieka) wypracowano poniższe cele i kierunki działań do powszechnej realizacji przez podmioty i jednostki ze wszystkich sektorów: samorządu, organizacji pozarządowych i biznesu.

Cel 1 Wzrost aktywności społecznej i zawodowej osób w wieku 60 +

Kierunki działań:

1. Adaptacja przestrzeni miejskiej, w tym architektonicznej, do potrzeb osób starszych w celu umożliwienia seniorom pełniejszego uczestnictwa w życiu społecznym.
2. Włączanie osób 60+ w działalność na rzecz innych, m.in. wolontarystyczną.
3. Profilaktyka i promocja zdrowego trybu życia.
4. Upowszechnianie wiedzy o dostępnej gdyńskiej ofercie dla osób 60+.
5. Realizacja kampanii informacyjnych i społecznych poprawiających wizerunek osób starszych i uświadamiających istotne kwestie społeczne związane ze starością.
6. Realizacja działań wpływających na wzrost aktywności społecznej i zawodowej osób 60+, w tym działań o charakterze partycypacyjnym.

Wskaźniki realizacji zadań w ramach celu

Liczba osób w wieku 60 + biorących udział w inicjatywach.

Liczba zrealizowanych projektów, inicjatyw i kampanii.

Cel 2 Wzrost jakości i dostosowanie usług społecznych do potrzeb osób w wieku 60+

Kierunki działań:

1. Diagnoza potrzeb i oczekiwań osób starszych w odniesieniu do oferty miejskiej.
2. Rozwój różnorodnych form wsparcia, pomocy i opieki, ze szczególnym uwzględnieniem ich lokalnego aspektu, zarówno w odniesieniu do osób w wieku 60+, jak i ich otoczenia.
3. Tworzenie i podnoszenie standardów świadczonych usług.
4. Specjalizacja kadr pomocy społecznej i innych realizatorów w zakresie specyficznych schorzeń (np.: choroba Alzheimera, depresje, otępienia itp.) i potrzeb osób starszych.
5. Rozwój idei miejsc i inicjatyw przyjaznych seniorom.

Wskaźniki realizacji zadań w ramach celu

Raport z diagnozy.

Liczba funkcjonujących różnorodnych form pomocy i opieki.

Liczba wystandaryzowanych usług.

Stworzenie systemu przetwarzania danych na temat usług dla seniorów.

Liczba miejsc i inicjatyw przyjaznych seniorom.

Liczba zrealizowanych programów, ofert i form wsparcia.

Liczba osób, które skorzystały z oferty, programów, wsparcia.

Liczba zrealizowanych szkoleń, kursów, warsztatów.

Liczba osób uczestniczących w szkoleniach, kursach, warsztatach.

Cel 3 Wzmacnianie więzi międzyludzkich i integracji międzypokoleniowej

Kierunki działań:

1. Rozwój wolontariatu i usług wzajemnych, w szczególności sąsiedzkich, z udziałem i na rzecz seniorów.
2. Wsparcie realizacji działań międzypokoleniowych, w tym pielęgnowania więzi osób starszych z ich rodzinami.

Wskaźniki realizacji zadań w ramach celu

Liczba inicjatyw dotyczących wolontariatu seniorów i na rzecz seniorów.

Liczba projektów i inicjatyw skierowanych na zacieśnianie więzi międzypokoleniowych, rodzinnych i usług wzajemnych.

Cel 4 Harmonizacja współpracy instytucji i organizacji działających na rzecz osób starszych

Kierunki działań:

1. Rozwój platformy informacji o ofercie na temat podejmowanych działań na rzecz seniorów
2. Opracowanie modelu międzyinstytucjonalnego przepływu informacji pomiędzy realizatorami usług.
3. Opracowanie i wdrożenie systemu pozyskiwania i agregowania danych dotyczących sytuacji i potrzeb osób w wieku 60 +.
4. Wspieranie partnerskich inicjatyw na rzecz osób w wieku 60+.

Wskaźniki realizacji zadań w ramach celu

Opracowany system pozyskiwania i agregowania danych.

Opracowany system przepływu informacji.

Utworzona platforma informacji międzyinstytucjonalnej.

Powołanie Gdyńskiej Koalicji na rzecz Seniorów.

Realizatorzy zadań

Działania w ramach programu realizowane będą przez Urząd Miasta Gdyni, jednostki organizacyjne samorządu lokalnego: Gdyńskie Centrum Aktywności Seniora, Miejski Ośrodek Pomocy Społecznej w Gdyni, Dom Pomocy Społecznej w Gdyni, organizacje pozarządowe, Policję, Pomorski Park Naukowo – Technologiczny, Gdyńskie Centrum Organizacji Pozarządowych, wolontariuszy indywidualnych i partnerów biznesowych.

Finansowanie programu

Program będzie finansowany ze środków własnych pochodzących z budżetu Miasta Gdyni. Przewiduje się również aplikowanie o środki ze źródeł zewnętrznych m.in.: MPiPS i pochodzących z Unii Europejskiej w nowej perspektywie finansowania.

Koordynacja, monitoring i ewaluacja realizacji programu

Koordynacja i monitoring nad realizacją zadań w ramach Programu prowadzona będzie przez powołany międzysektorowy zespół ds. monitoringu i ewaluacji Gdyńskiego Programu Senioralnego na lata 2015-2020 (Gdyńska Koalicja na rzecz Seniorów). Zespół powołany będzie Zarządzeniem Prezydenta Miasta Gdyni i funkcjonować będzie we współpracy z Gdyńską Radą ds. Seniorów.

Ewaluacja programu

W trakcie realizacji Programu zostanie przeprowadzona wewnętrzna ewaluacja mid-term, która zbada jego oddziaływanie w każdym roku. Ewaluacja ta kończyć się będzie rocznym opracowaniem Sprawozdania z realizacji Programu, które będzie przedkładane Prezydentowi Miasta Gdyni. Ewaluacja końcowa zostanie przeprowadzona po zakończeniu wdrażania Programu. Dostarczy danych do opracowania Programu na kolejny okres, zbada oddziaływanie i jego efekty.

UZASADNIENIE

Starzenie się społeczności gdyńskiej staje się kluczową kwestią społeczną. Niesie za sobą szereg konsekwencji i wyzwań w sferze socjalnej, medycznej, ekonomicznej i kulturowej.

Miasto Gdynia od lat realizuje szereg działań, których celem jest budowanie środowiska przyjaznego seniorom, bezpiecznego i dostosowanego do ich potrzeb i oczekiwań, zapewniającego warunki do rozwoju różnorodnych aktywności oraz szeroki wachlarz wysokiej jakości usług w zakresie wsparcia i opieki dla seniorów mniej samodzielnych i osób z ich najbliższego otoczenia. Mając na względzie usystematyzowanie i upowszechnienie planowanych działań w wymiarze międzysektorowym i międzyinstytucjonalnym, opracowano Gdyński Program Senioralny na lata 2015-2020.

W związku z powyższym podjęcie stosownej uchwały jest uzasadnione.