

## UCHWAŁA NR XIX/435/16

### RADY MIASTA GDYNI

z dnia 30 marca 2016 r.

#### w sprawie wyznaczenia obszaru zdegradowanego i obszaru rewitalizacji Miasta Gdyni

Na podstawie art. 18 ust. 2 pkt 15 ustawy z dnia 8 marca 1990 r. o samorządzie gminnym (Dz. U. 2015 r., poz. 1515, zm. poz. 1045 i 1890.) i art. 8 ust. 1 w związku z art. 3 ust. 1 ustawy z dnia 9 października 2015 r. o rewitalizacji (Dz. U. 2015 r., poz. 1777) uchwała się, co następuje:

**§ 1.** Na podstawie diagnozy przyjętej zarządzeniem nr 4014/16/VII/M Prezydenta Miasta Gdyni z dnia 19.01.2016 r. oraz konsultacji społecznych i informacji podsumowującej ich przebieg, zawartej w „Raporcie z przeprowadzenia konsultacji społecznych projektu uchwały Rady Miasta Gdyni w sprawie wyznaczenia obszaru zdegradowanego i obszaru rewitalizacji miasta Gdyni”:

- 1) wyznacza się obszar zdegradowany miasta Gdyni,
- 2) wyznacza się obszar rewitalizacji obejmujący cały obszar zdegradowany miasta Gdyni.

**§ 2.** Obszar zdegradowany i obszar rewitalizacji podzielony jest na następujące podobszary:

- 1) część dzielnicy Babie Doły, rejon ulicy Rybaków, zgodnie z załącznikiem graficznym nr 1 do uchwały,
- 2) część dzielnicy Oksywie, rejon dawnej wsi Oksywie oraz ulic Arendta Dickmana i inż. Jana Śmidowicza, zgodnie z załącznikiem graficznym nr 1 do uchwały,
- 3) część dzielnicy Chylonia, rejon ulic Ludwika Zamenhofs i Opata Hackiego, zgodnie z załącznikiem graficznym nr 2 do uchwały,
- 4) część dzielnicy Chylonia, rejon tzw. Meksyku, zgodnie z załącznikiem graficznym nr 2 do uchwały,
- 5) część dzielnicy Leszczynki, rejon tzw. Pekinu, zgodnie z załącznikiem graficznym nr 2 do uchwały,
- 6) zachodnia część dzielnicy Witomino – Radiostacja, zgodnie z załącznikiem graficznym nr 2 do uchwały.

**§ 3.** Wykonanie uchwały powierza się Prezydentowi Miasta Gdyni.

**§ 4.** Uchwała wchodzi w życie po upływie 14 dni od dnia ogłoszenia.

Przewodnicząca Rady Miasta Gdyni:  
*J. Zielińska*

## UZASADNIENIE

W związku z wejściem w życie ustawy o rewitalizacji z dnia 9 października 2015 r. (Dz. U. z 2015 r., poz. 1777) określającej zasady oraz tryb przygotowania, prowadzenia i oceny rewitalizacji, przygotowanie oraz koordynacja działań do przeprowadzenia rewitalizacji, a także jej prowadzenie w zakresie własności gminy, zostały uznane za jej zadanie własne.

Rewitalizacja stanowi proces wyprowadzania ze stanu kryzysowego obszarów zdegradowanych, prowadzony w sposób kompleksowy poprzez zintegrowane działania na rzecz społeczności, przestrzeni i gospodarki, skoncentrowane terytorialnie, prowadzone przez interesariuszy rewitalizacji na podstawie gminnego programu rewitalizacji.

Zgodnie z art. 8 ww. ustawy, w przypadku gdy gmina zamierza realizować ww. zadanie własne, rada gminy wyznacza w drodze uchwały obszar zdegradowany i obszar rewitalizacji. Wyznaczenie obszaru zdegradowanego i obszaru rewitalizacji jest niezbędne dla opracowania Gminnego Programu Rewitalizacji. Program stanowić będzie podstawowe narzędzie prowadzenia rewitalizacji, zapewniające kompleksowość działań oraz ścisłą współpracę ze społecznością lokalną.

W celu wyznaczenia obszaru zdegradowanego i obszaru rewitalizacji przeprowadzono szczegółowe badania i analizy, które zebrano w diagnozie przyjętej zarządzeniem nr 4014/16/VII/M Prezydenta Miasta Gdyni z dn. 19.01.2016 r. Przy jej sporządzaniu oparto się na Raporcie dotyczącym delimitacji obszarów zdegradowanych, sporządzonym w ramach przystąpienia do procesu przygotowań projektów rewitalizacyjnych składanych w ramach Regionalnego Programu Operacyjnego Województwa Pomorskiego na lata 2014-2020 oraz na ustaleniach Studium uwarunkowań i kierunków zagospodarowania przestrzennego Gdyni przyjętego uchwałą nr XI/190/15 Rady Miasta Gdyni z dn. 26.08.2015 r. Pierwotnie, na podstawie zebranych danych zdecydowano się wyznaczyć obszar zdegradowany i rewitalizacji, podzielony na cztery podobszary:

- 1) część dzielnicy Oksywie, rejon dawnej wsi Oksywie oraz ulic Arenda Dickmana i inż. Jana Śmidowicza,
- 2) część dzielnicy Chylonia, rejon ulic Ludwika Zamenhofs i Opata Hackiego,
- 3) część dzielnicy Leszczynki, rejon tzw. Pekinu,
- 4) zachodnia część dzielnicy Witomino – Radiostacja, rejon ulic Chwarznieńskiej i Rolniczej.

W dniach 29.01.2016 r. – 29.02.2016 r. przeprowadzono konsultacje społeczne projektu uchwały, zgodnie z art. 11 ust. 3 w związku z art. 6 ustawy o rewitalizacji. Informację podsumowującą przebieg konsultacji, zawarto w „Raporcie z przeprowadzenia konsultacji społecznych projektu uchwały Rady Miasta Gdyni w sprawie wyznaczenia obszaru zdegradowanego i obszaru rewitalizacji miasta Gdyni”, wraz z załączonym uzupełnieniem diagnozy wykonanej w celu zbadania propozycji powiększenia obszaru zdegradowanego i obszaru rewitalizacji. W wyniku konsultacji oraz dodatkowych analiz do projektu uchwały wprowadzono następujące zmiany wynikające z przeprowadzonych konsultacji:

- 1) powiększenie obszaru zdegradowanego i obszaru rewitalizacji o dwa podobszary: część dzielnicy Babie Doły, rejon ulicy Rybaków oraz część dzielnicy Chylonia, rejon tzw. Meksyku,
- 2) powiększenie podobszaru: część dzielnicy Oksywie, rejon dawnej wsi Oksywie oraz ulic Arenda Dickmana i inż. Jana Śmidowicza o: centrum dawnej wsi Oksywie, tereny leśne między ul. Bosmańską a ul. inż. Jana Śmidowicza oraz rejon wąwozu na północ od ul. Osada Rybacka,
- 3) powiększenie podobszaru: część dzielnicy Chylonia, rejon ulic Ludwika Zamenhofs i Opata Hackiego o teren klubu sportowego Checz Gdynia oraz teren IV Liceum Ogólnokształcące im Komisji Edukacji Narodowej,
- 4) powiększenie podobszaru: część dzielnicy Leszczynki, rejon tzw. Pekinu o tereny przylegających ulic i ciągów pieszych.

Po konsultacjach społecznych projektu uchwały, przyjęto obszar zdegradowany i obszar rewitalizacji miasta Gdyni podzielony na sześć podobszarów:

- 1) część dzielnicy Babie Doły, rejon ulicy Rybaków, zgodnie z załącznikiem graficznym nr 1 do uchwały,

2) część dzielnicy Oksywie, rejon dawnej wsi Oksywie oraz ulic Arendta Dickmana i inż. Jana Śmidowicza, zgodnie z załącznikiem graficznym nr 1 do uchwały,

3) część dzielnicy Chylonia, rejon ulic Ludwika Zamenhofs i Opata Hackiego, zgodnie z załącznikiem graficznym nr 2 do uchwały,

4) część dzielnicy Chylonia, rejon tzw. Meksyku, zgodnie z załącznikiem graficznym nr 2 do uchwały,

5) część dzielnicy Leszczyńki, rejon tzw. Pekinu, zgodnie z załącznikiem graficznym nr 2 do uchwały,

6) zachodnia część dzielnicy Witomino – Radiostacja, zgodnie z załącznikiem graficznym nr 2 do uchwały.

Z uwagi na fakt, że proponowany pierwotnie obszar zdegradowany obejmuje tereny najsilniej zdegradowane jeżeli chodzi o współwystępowanie problemów społecznych, gospodarczych, przestrzenno-funkcjonalnych i technicznych, a zatem najbardziej wymagające kompleksowej interwencji, całość obszaru zdegradowanego wyznaczono jako obszar rewitalizacji.

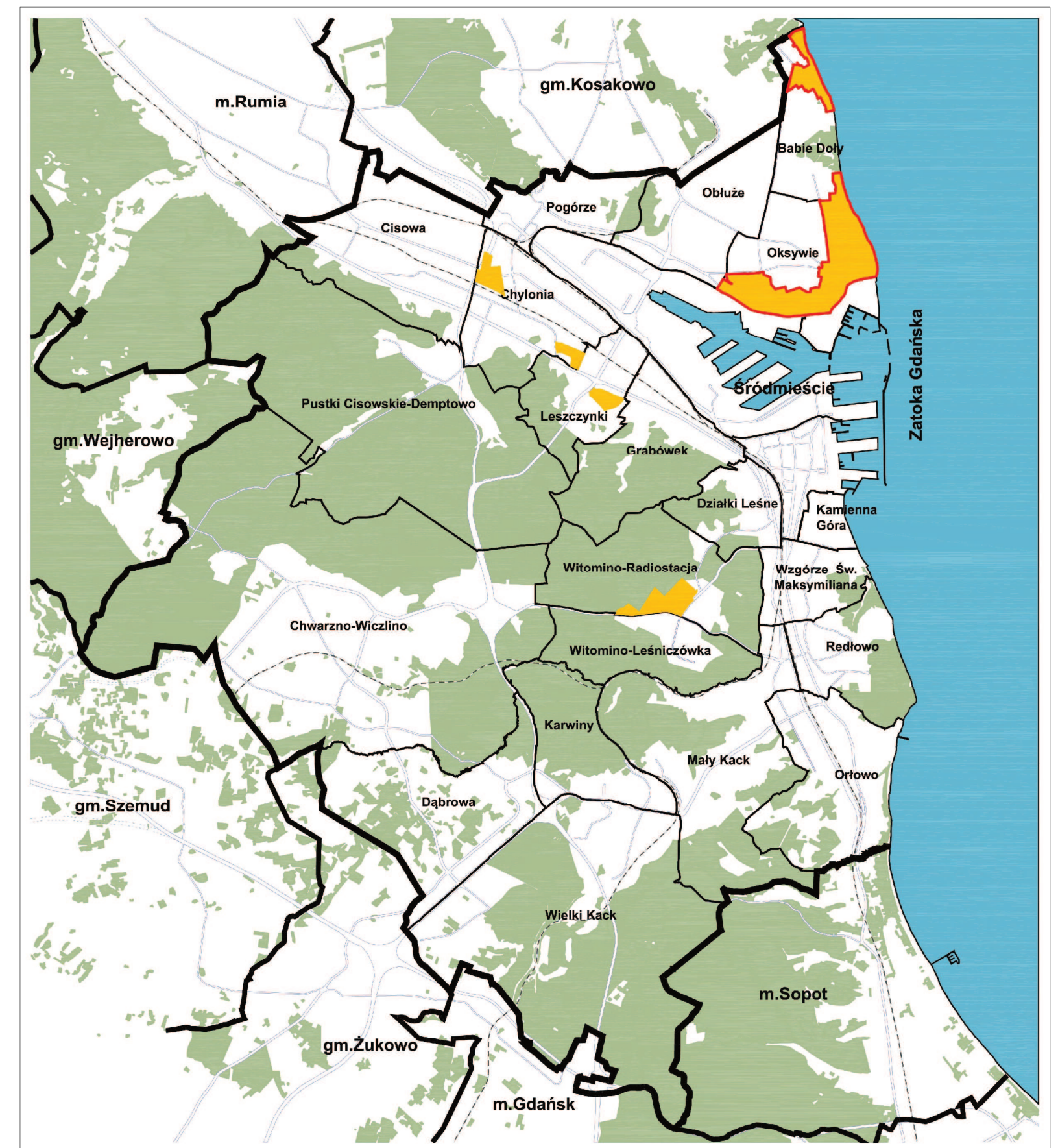
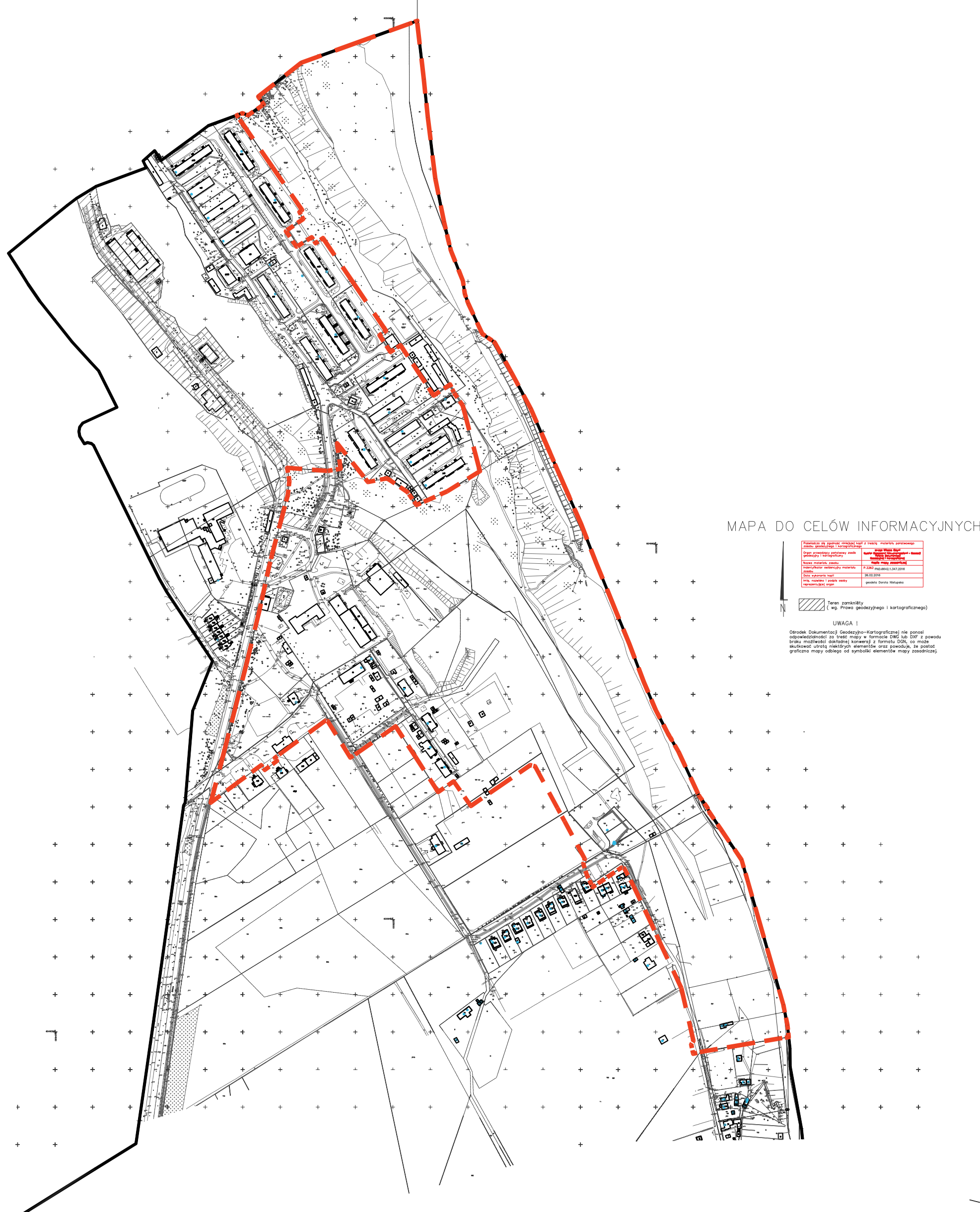
Obszar rewitalizacji stanowi nie więcej niż 3% powierzchni miasta Gdyni i jest zamieszkały przez nie więcej niż 15% ludności miasta Gdyni.



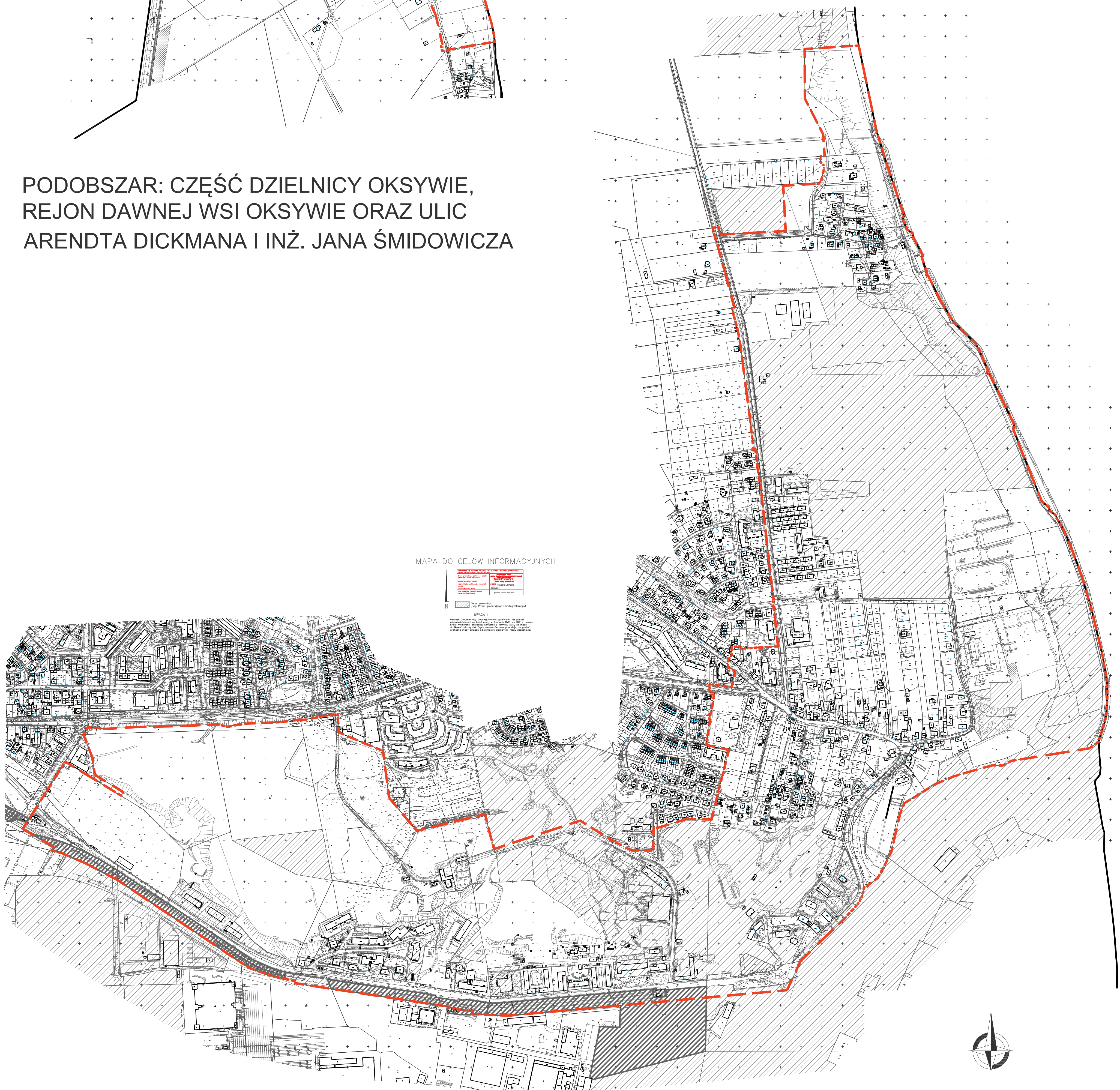
# GRANICA OBSZARU ZDEGRADOWANEGO I OBSZARU REWITALIZACJI

skala 1:5000

PODOBSZAR: CZĘŚĆ DZIELNICY BABIE DOŁY, REJON ULICY RYBAKÓW



PODOBSZAR: CZĘŚĆ DZIELNICY OKSYWIE,  
REJON DAWNEJ WSI OKSYWIE ORAZ ULIC  
ARENDA DICKMANA I INŻ. JANA ŚMIDOWICZA

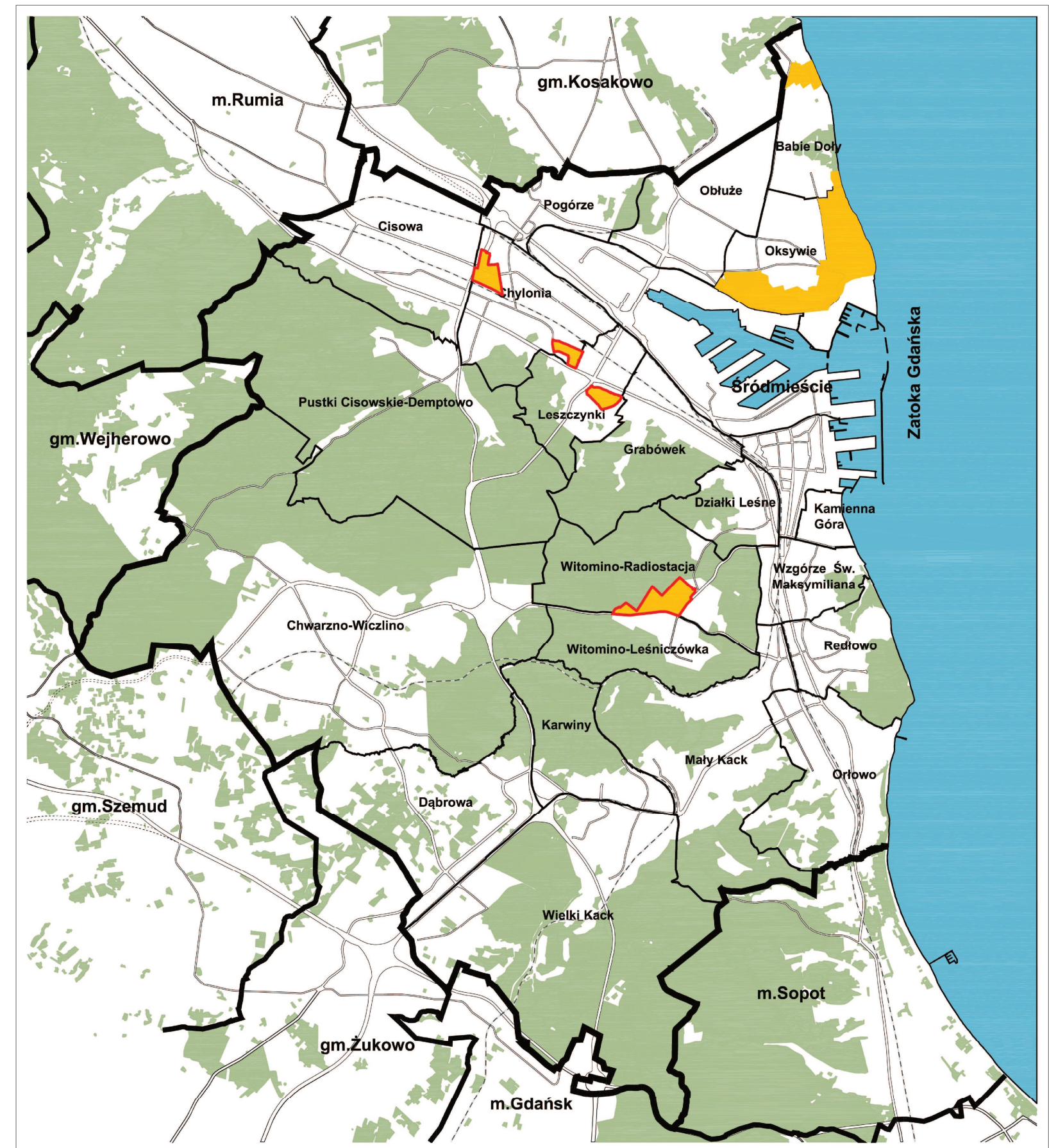




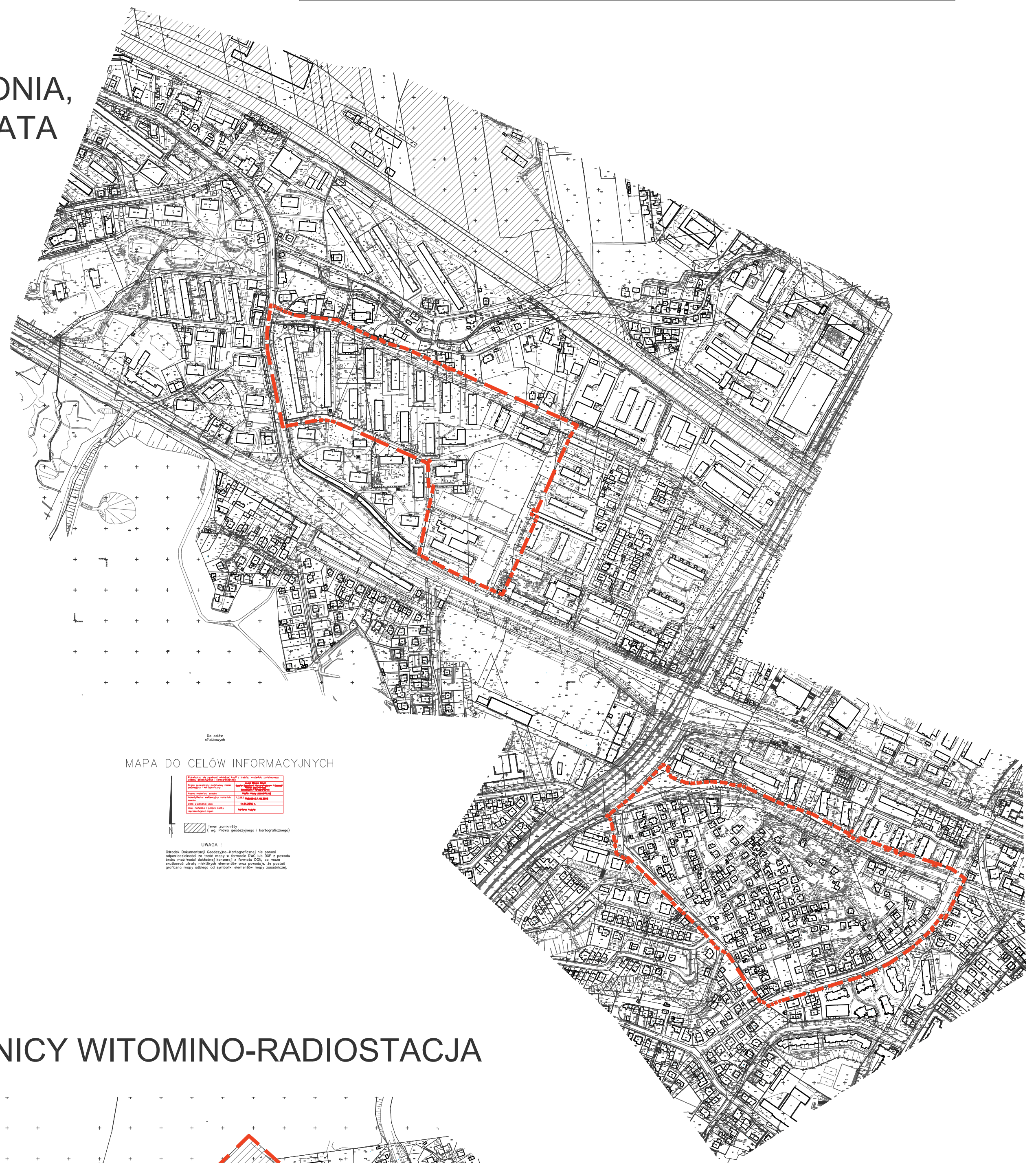
# GRANICA OBSZARU ZDEGRADOWANEGO I OBSZARU REWITALIZACJI

skala 1:5000

PODOBSZAR: CZĘŚĆ DZIELNICY CHYLONIA, REJON TZW. MEKSYKU



PODOBSZARY: CZĘŚĆ DZIELNICY CHYLONIA,  
REJON ULIC LUDWIKA ZAMENHOFA I OPATA  
HACKIEGO ORAZ CZĘŚĆ DZIELNICY  
LESZCZYŃKI, REJON TZW. PEKINU



PODOBSZAR: ZACHODNIA CZĘŚĆ DZIELNICY WITOMINO-RADIOSTACJA

