

## **RAPORT PODSUMOWUJĄCY SPACERY BADAWCZE I SPOTKANIA Z MIESZKAŃCAMI NA WITOMINIE RADIOSTACJI**



**Gdynia, Warszawa 2015**

**Autorki raportu:** Maria Nowak, Maria Perchuć-Żółtowska

**Realizacja i robocze notatki podsumowujące spaceru:** Adam Cenian

**Zdjęcia:** Adam Cenian, Maria Nowak

---

W rozdziale 2. raportu wykorzystano fragmenty opisu spacerów badawczych w Gdyni, przygotowanego przez autorki raportu na potrzeby podręcznika „Jak usłyszeć głos seniora? Praktyczny przewodnik po partycypacji obywatelskiej osób starszych”, wydanego przez Pracownię Badań i Innowacji Społecznych „Stocznia” w 2013 roku.

## Spis treści

1. Wstęp.....	4
2. Spacerzy badawcze - opis techniki.....	6
3. Informacje na temat przebiegu spacerów badawczych i spotkań z mieszkańcami na Witominie Radiostacji.....	7
3.1. Spacerzy badawcze .....	8
3.2. Spotkania z mieszkańcami .....	10
4. Podsumowanie spacerów badawczych i spotkań z mieszkańcami .....	12
4.1. Najważniejsze spostrzeżenia dotyczące przestrzeni Witomina Radiostacji.....	12
4.2. Uwagi szczegółowe.....	13
4.2.1. Witomino jest... ..	15
4.2.2. Miejsca i elementy przestrzeni wskazywane przez mieszkańców jako szczególnie pozytywne.....	20
4.2.3. Miejsca i elementy przestrzeni uznawane przez mieszkańców za wymagające zmiany	26
5. Załączniki .....	46
Załącznik nr 1. Wytyczne do spaceru badawczego	
Załącznik nr 2. Scenariusz spotkania z mieszkańcami	
Załącznik nr 3. Notatki ze spacerów badawczych i spotkań z mieszkańcami wraz z materiałem zdjęciowym, mapami oraz nagraniami audio	

# 1. WSTĘP

---

Celem działań diagnostycznych przeprowadzonych przez Miasto Gdynia wspólnie z Pracownią Badań i Innowacji Społecznych „Stocznia” na terenie Witomina Radiostacji było zebranie opinii mieszkańców na temat tej dzielnicy – jakie rozwiązania związane z przestrzenią miejską się sprawdzają, a jakie nie, czego brakuje, co trzeba poprawić itd.).

Wnioski z działań opisanych w poniższym raporcie mają posłużyć do przygotowania Lokalnego Planu Rewitalizacji. Władze Gdyni, planując proces rewitalizacji, postanowiły stworzyć założenia tego dokumentu w oparciu o uwagi i pomysły zgłoszone przez samych mieszkańców, dotyczące postrzegania różnych dzielnic Gdyni i potrzeb związanych z ich rozwojem.

Zgodnie z definicją użytą w Lokalnym Programie Rewitalizacji Miasta Gdyni z 2009 roku **rewitalizacja** „w dosłownym znaczeniu <<przywrócenie do życia>>, (...) obejmuje swym zakresem wszystkie powyższe terminy [tj. remont, modernizacja, rewaloryzacja, rehabilitacja - przyp. autorek raportu] odnoszące się do kompleksowych akcji podejmowanych w obszarach miasta, szczególnie starych dzielnicach zdegradowanych pod każdym względem (tj. przestrzennym, estetycznym, infrastrukturalnym, komunikacyjnym, gospodarczym, społecznym, funkcjonalnym); rewitalizacja wiąże działania remontowe, modernizacyjne, rewaloryzacyjne i rehabilitacyjne z działaniami zmierzającymi do ożywienia gospodarczego i społecznego”<sup>1</sup>.

Przywołana definicja określa obszary tematyczne ważne także w kontekście przeprowadzonego procesu, tj. oceniania przestrzeni dzielnicy Witomino Radiostacja nie tylko pod kątem remontowym, ale także jej przyjazności, atrakcyjności, szeroko rozumianego bezpieczeństwa i pomysłów na aktywizację społeczną jej mieszkańców. Szczególny nacisk podczas spacerów położony został na rozmowę o rozwiązaniach, które sprawdzają się na terenie dzielnicy, co trzeba poprawić, a także czego brakuje.

[Dla Miasta szczególnie istotne mogą okazać się wnioski dotyczące zróżnicowania Witomina Radiostacji pomiędzy jego wschodnią i zachodnią częścią. Jak wynika bowiem z opublikowanego w lipcu tego roku przez władze Miasta raportu dotyczącego delimitacji obszarów zdegradowanych na terenie Gdyni<sup>2</sup>, Witomino, a konkretnie jego zachodnia część \(wyznaczona ulicami: Strażacką, Rolniczą, Widną, Pogodną, Nauczycielską, Żywiczną, Sosnową oraz Chwarznieńską\) jest jednym z dwóch wymagających najpilniejszej interwencji obszarów miasta. Razem z rejonem ulic Zamenhofs i opata Hackiego \(tzw. ZOH\) w gdyńskiej Chylonii są - jak piszą twórcy raportu – „terytoriami <<emanującymi>> kryzysowymi](#)

---

<sup>1</sup> Przywołane pojęcia opisane są szczegółowo w dokumencie dostępnym pod linkiem: [http://www.gdynia.pl/g2/2009\\_04/27024\\_fileot.pdf](http://www.gdynia.pl/g2/2009_04/27024_fileot.pdf) na str. 5-6 (dostęp: 6.07.2015 r.)

<sup>2</sup> *Raport dotyczący delimitacji obszarów zdegradowanych na terenie Gdyni część II uzupełniająca*, Gdynia 2015.

zjawiskami na resztę swojej dzielnicy i miasta. Oba (...) wymagają kompleksowego i długofalowego oddziaływania”<sup>3</sup>.

W związku z powyższym, w niniejszym raporcie, podsumowującym spacerzy badawcze i spotkania z mieszkańcami na Witominie Radiostacji, zachodnia część dzielnicy zostanie wyszczególniona i opatrzona dodatkowym komentarzem. Warto jednak już tu zaznaczyć, że zebrane wnioski mieszkańców będą dotyczyły szerszego obszaru, tzn. także wschodniej części dzielnicy oraz sąsiadującego z nią Witomina Leśniczówki. Wynika to głównie ze specyfiki wybranej metody – spaceru badawczego, w którym trasę wybierał sam badany, prowadząc badacza po ważnych dla niego miejscach. Ważny był także poznawczy charakter podjętych działań – szersze spojrzenie na dzielnicę jeszcze bardziej uwypukla bowiem szczególną degradację jej zachodniej części.

Istotą przeprowadzonego badania było wykorzystanie spacerów badawczych (i uzupełnianie ich spotkaniami z mieszkańcami). Należy zaznaczyć, że miało ono **charakter pilotażowy**, tzn. testujący wykorzystanie tej techniki partycypacyjnej w rozmowie dotyczącej rewitalizacji. Dotychczas Miasto Gdynia wykorzystywało i wykorzystuje spacerzy badawcze do oceny przez osoby starsze stanu przestrzeni publicznej i do zbierania pomysłów na jej poprawę<sup>4</sup>. Były więc elementem szerszej polityki Gdyni związanej z kształtowaniem przestrzeni publicznej oraz poprawą jakości życia osób starszych.

**Opisane w tym raporcie działania pokazują, że technika ta (przy niewielkich modyfikacjach) może posłużyć też do opracowywania planów związanych z rewitalizacją przestrzeni.**

Taki proces warto rozpocząć spotkaniami otwartymi z mieszkańcami, które pozwalają na poruszenie wielu różnych wątków (nie tylko stricte związanych ze stanem danej przestrzeni). Następujące po nich spacerzy badawcze dają natomiast możliwość zobaczenia skali zjawisk i przykładów konkretnych problemów w przestrzeni, które dodatkowo mogą być dokumentowane zdjęciami i nagraniami. Rozwiązanie to sprawdza się przede wszystkim w sytuacji, kiedy to mieszkańcy sami proponują trasę spaceru i oprowadzają po miejscach dla nich najważniejszych i najbardziej problemowych, jak było także w przypadku procesu na Witominie Radiostacji.

**Spacerzy badawcze są zatem dobrą metodą do mapowania konkretnych miejsc i elementów przestrzeni wymagających interwencji. Trudno jednak, stosując ją, uchwycić pozostałe wątki związane z rewitalizacją** (np. kwestie problemów społecznych). Dlatego warto je uzupełniać innymi metodami także po ich zakończeniu (np. warsztatem), które będą służyły dyskusji w szerszym gronie nad wnioskami z nich płynącymi. Pozwoliłoby to np. nadać wnioskowi priorytet czy spojrzeć na nie z różnych perspektyw.

---

<sup>3</sup> Raport dotyczący delimitacji obszarów zdegradowanych na terenie Gdyni część II uzupełniająca, Gdynia 2015, s. 32.

<sup>4</sup> Por. Raport z pierwszej edycji spacerów badawczych z osobami starszymi w Gdyni: <http://partycypacjaobywatelska.pl/wp-content/uploads/2013/10/raport-z-i-edycji-spacer%C3%B3w-badawczych-w-Gdyni.pdf> (dostęp: 6.07.2015 r.)

## 2. SPACERY BADAWCZE - OPIS TECHNIKI

---

Spacer badawczy to interaktywna, terenowa metoda pytania mieszkańców o ich opinie w jakiejś kwestii – stosuje się ją przede wszystkim do badania przestrzeni. Warto z niej skorzystać, chcąc dokonać oceny przestrzeni oczami jej użytkowników (np. pod kątem dostosowania do potrzeb osób starszych lub niepełnosprawnych, ogólnej oceny konkretnych rozwiązań architektonicznych czy infrastrukturalnych) lub w celu zebrania pomysłów na nowe rozwiązania w sposobie zagospodarowania przestrzeni (np. nowe lokalizacje ławek, przystanków). Spacer pozwala na zaproszenie użytkowników do krytycznego „audytu przestrzeni” i umożliwia poddanie różnych rozwiązań przestrzennych ocenie w autentycznej sytuacji ich użycia. Rekomendacje z takich konsultacji mogą np. służyć instytucjom miejskim w projektowaniu nowych lub ulepszaniu dotychczasowych rozwiązań w zagospodarowaniu przestrzeni miasta.

Spacer badawczy jest techniką pozwalającą dość łatwo zaangażować uczestników i umożliwiającą interakcje z nimi w przyjaznej atmosferze. Wymaga jednak dobrego przygotowania i kompetencji osoby prowadzącej (od znajomości badanej przestrzeni po umiejętność zadawania pytań i notowania odpowiedzi w trakcie przemieszczania się).

Technikę spaceru można realizować na dwa sposoby. W pierwszym wzorcu uczestnicy mają wyznaczoną trasę i scenariusz/scenariusze, wedle którego/których przemieszczają się po badanej przestrzeni. To ujęcie sprawdza się, gdy katalog problemów jest ograniczony, a organizatorowi chodzi o dokładne ich wypunktowanie w przestrzeni. Drugi wzorzec odrzuca przygotowany scenariusz i marszrutę, dając uczestnikom możliwość wybrania trasy. Określone są jedynie główne kwestie i pytania stymulujące rozmowę na temat przestrzeni. W przypadku tego wzorca organizator procesu często chce stworzyć mapę problemów na dość dużym obszarze (np. na terenie dzielnicy).

Spacery badawcze, z których wnioski zostały zebrane w niniejszym raporcie zostały przeprowadzone według tego drugiego modelu.

### 3. INFORMACJE NA TEMAT PRZEBIEGU SPACERÓW BADAWCZYCH I SPOTKAŃ Z MIESZKAŃCAMI NA WITOMINIE RADIOSTACJI

Spacery badawcze i spotkania z mieszkańcami w ramach procesu rewitalizacji na Witominie Radiostacji realizowane były w lutym i marcu 2015 roku. W tym czasie przeprowadzono **17 spacerów badawczych i 6 spotkań z mieszkańcami** (w tym cztery z młodzieżą uczącą się w szkołach znajdujących się na terenie dzielnicy). Poniżej znajduje się zestawienie liczbowe (dane na temat spacerów i spotkań oraz ich uczestników), szczegółowy opis poszczególnych elementów całego oraz (o ile się takie pojawiły) rekomendacje dotyczące potencjalnych modyfikacji, wartych do rozważenia w przyszłości.

Głównym organizatorem procesu był Pomorski Park Naukowo-Technologiczny (dział Innowacje społeczne), który ściśle współpracował z Urzędem Miasta Gdyni oraz Pracownią Badań i Innowacji Społecznych „Stocznia”, odpowiedzialną za metodologię przedsięwzięcia i przygotowanie niniejszego podsumowania.

Tak jak zostało wspomniane we wstępie, spacery badawcze obejmowały teren całego Witomina Radiostacji, a także zahaczały o Witomino Leśniczówkę. Nie dało się tego uniknąć, pozostawiając badanym swobodę wyboru trasy. Jednak poszerzenie wniosków o te tereny pozwala uchwycić specyficzną perspektywę i unaocznic niektóre problemy, które najwyraźniej widoczne są w zachodniej części Witomina Radiostacji.

#### Spotkania z mieszkańcami

uczestnicy	data	miejsce	liczba uczestników
młodzież	12.02.2015	świetlica socjoterapeutyczna Vitava (ul. Widna 8)	10
seniorzy	13.02.2015	Miejski Klub Seniora „Witomino” (ul. Widna 8)	12
uczniowie szkoły podstawowej	3.03.2015	Szkoła Podstawowa nr 35 (ul. Uczniowska 1)	15 osób <ul style="list-style-type: none"> <li>• uczniowie klasy VI</li> <li>• 8 dziewcząt, 7 chłopców</li> <li>• 14 uczniów mieszka na Witominie, 1 dojeżdża z innej dzielnicy</li> <li>• połowa klasy mieszka na Witominie od urodzenia, druga połowa od paru lat</li> </ul>
uczniowie szkoły podstawowej	3.03.2015	Szkoła Podstawowa nr 35 (ul. Uczniowska 1)	20 osób <ul style="list-style-type: none"> <li>• uczniowie klasy V</li> <li>• 11 dziewcząt, 9 chłopców</li> <li>• 19 uczniów mieszka na Witominie, 1 dojeżdża z innej dzielnicy</li> </ul>

uczniowie szkoły podstawowej	3.03.2015	I Społeczna Szkoła Podstawowa im. Dzieci Zjednoczonej Europy (ul. Strażacka 15)	37 osób <ul style="list-style-type: none"> <li>• uczniowie klas V i VI</li> <li>• 17 dziewcząt, 20 chłopców</li> <li>• oprócz 2 dzieci reszta mieszka w innych dzielnicach Gdyni; dzieci przywożone przez rodziców samochodami</li> </ul>
uczniowie liceum	5.03.2015	I Akademickie Liceum Ogólnokształcące (ul. Narcyzowa 6)	41 osób <ul style="list-style-type: none"> <li>• uczniowie klas II</li> <li>• 24 dziewczęta, 17 chłopców</li> <li>• oprócz 3-4 uczniów reszta mieszka w innych dzielnicach Gdyni; do szkoły przyjeżdżają autobusem</li> </ul>
<b>SUMA</b>			<b>135</b>

### Spacery badawcze\*

uczestnicy	młodzież	dorośli	seniorzy	SUMA
kobieta	x(17), x(18)	x(48), x(50), x(47)	6x(60+)	11
mężczyzna	x(17), x(17), x(19), x(19), x(20), x(20), x(21), x(23)	x(52)	-	9
<b>SUMA</b>	10	4	6	<b>20</b>

\* x – osoba; w nawiasach podano wiek uczestników

## 3.1. Spacery badawcze

### Wybór obszaru do spacerów badawczych i podstawowe założenia

Spacery badawcze odbywały się na całym terenie administracyjnym dzielnicy Witomino Radiostacja oraz częściowo zahaczały o Witomino Leśniczówkę. Jak już wspomniano we wstępie do raportu, spacery służyły przede wszystkim spojrzeniu na dzielnicę oczami badanego - mieszkańca, a co więcej - postawienie go w roli prowadzącego spacer i wyznaczającego jego trasę. W związku z tym nie przygotowywano ustrukturyzowanego scenariusza spaceru, a jedynie określono wcześniej główne kwestie i pytania stymulujące rozmowę na temat przestrzeni dzielnicy (patrz Załącznik nr 1 Wytyczne do spaceru badawczego). Zagadnienia poruszane w trakcie spacerów badawczych zostały zdefiniowane w ścisłej współpracy z pracownikami Pomorskiego Parku Naukowo-Technologicznego. Istotne było, aby rozmowa przeprowadzana podczas spaceru rzucała światło na następujące, ogólne kwestie:



- **miejsca / elementy przestrzeni** (przy czym przez elementy przestrzeni rozumiemy np. ławki, kosze na śmieci, śmietniki, schody, poręcze, latarnie itp.) **przyjazne z perspektywy badanego**; takie, które lubi i które mu się podobają;
- **miejsca / elementy przestrzeni nieprzyjazne**, wywołujące poczucie zagrożenia, których badany nie lubi;
- **miejsca / elementy przestrzeni wymagające różnego rodzaju interwencji / zmiany.**

Spacery prowadzone były w różnych rejonach Witomina Radiostacji. Brak było założeń kwotowych odnośnie wieku i płci ich uczestników, jednak starano się zadbać o zróżnicowanie badanych pod tym kątem.

### **Prowadzący spacery**

Spacery prowadził Adam Cenian, przedstawiciel miasta Gdyni, który był wcześniej odpowiedzialny za organizację I i II edycji spacerów badawczych z osobami starszymi dotyczących oceny przestrzeni publicznej. Ważnym elementem przedsięwzięcia był pilotażowy spacer, który poprowadziły pracowniczki Fundacji „Stocznia”. W jego trakcie sprawdzono przygotowane wytyczne i założenia do spacerów.

### **Rekrutacja uczestników spacerów**

Według początkowych założeń rekrutacja na spacery miała się odbywać na podstawie zgłoszeń osób chętnych - w większości uczestników spotkań otwartych dla mieszkańców. Tak też się stało, jeśli chodzi o osoby dorosłe i seniorów. Jeśli zaś chodzi o młodzież, to kluczową rolę na etapie zapraszania do udziału odegrały osobiste kontakty prowadzącego spacery Adama Ceniana - byłego pracownika Miejskiego Ośrodka Pomocy Społecznej, od lat pracującego z młodzieżą, a od kilku miesięcy mieszkającego na Witominie.

Każdy z uczestników, zapisując się na spacer, podawał:

- numer kontaktowy do siebie;
- miejsce na terenie dzielnicy, które jest dla niego/jej istotne - chodziło zarówno o miejsca „pozytywne”, jak „negatywne” - takie, o którym chciałby m.in. opowiedzieć);
- porę, która najbardziej mu pasuje, aby organizator mógł się później z nim telefonicznie umówić i dostosować do jego potrzeb.

### **Przebieg spacerów**

Każdy ze spacerów rozpoczynał się przywitaniem i przedstawieniem kontekstu badania. Następnie uczestnik proszony był o pomyślenie o trasie, którą często pokonuje na Witominie lub miejscach, w których często przebywa lub dobrze zna i oprowadzenie po wybranej trasie / miejscach osoby prowadzącej spacer. Podczas oprowadzania proszony był o zwracanie szczególnej uwagi na słabe i mocne strony wybranych terenów / miejsc, np. na to, jakie

rozwiązania się sprawdzają, czego brakuje, co trzeba poprawić. Przy takich miejscach robione były krótkie przystanki, pozwalające na bardziej pogłębioną rozmowę. Prowadzący zadawał czasem uczestnikowi spaceru pytania pomocnicze, zapisane w wytycznych do rozmowy.

Po zakończeniu niektórych spacerów uczestnicy siadali jeszcze z prowadzącym (np. w klubie seniora), by podsumować spacer i odnieść się do jego szczegółów.

Spacery realizowane były zarówno w ciągu dnia, jak i wieczorem, ponieważ pory dnia wyraźnie różnicują postrzeganie przestrzeni.

### Rekomendacje dotyczące spacerów

Wydaje się, że w przyszłości rekrutacja na spacery badawcze powinna odbywać się nie tylko metodami nieformalnymi, ale także dzięki informacjom zawartym na plakatach i ulotkach promujących proces, jak również poprzez sieć kontaktów różnych instytucji pracujących np. z młodzieżą.

Spacery warto uzupełnić innymi metodami także po ich zakończeniu (np. warsztatem), które będą służyły dyskusji w szerszym gronie nad wnioskami z nich płynącymi. Pozwoliłoby to np. nadać wnioskowi priorytetu czy spojrzeć na nie z różnych perspektyw. W obecnym kształcie są bowiem dobrą metodą do mapowania konkretnych miejsc i elementów przestrzeni wymagających interwencji; trudno jednak, stosując ją, uchwycić pozostałe wątki związane z rewitalizacją (np. kwestie problemów społecznych).

## **3.2. Spotkania z mieszkańcami**

Elementem uzupełniającym cykl spacerów badawczych były otwarte spotkania z mieszkańcami.

Zaplanowane na około 2 godziny i odbywające się na terenie dzielnicy, pozwalały na bardziej szczegółowe rozwinięcie zgłaszanych przez mieszkańców postulatów (słabych i mocnych stron dzielnicy, a także konkretnych propozycji zmian).

Spotkania miały formę warsztatową - moderowanej dyskusji, wspomaganej wykorzystaniem kolorowych karteczek, które ułatwiały znacząco grupowanie pojawiających się w trakcie rozmowy wątków.

Scenariusz spotkania z mieszkańcami stanowi załącznik nr 2 do niniejszego raportu.



## 4. PODSUMOWANIE SPACERÓW BADAWCZYCH I SPOTKAŃ Z MIESZKAŃCAMI

---

W niniejszym rozdziale przedstawiamy uwagi i komentarze zgromadzone w trakcie spacerów badawczych i spotkań z mieszkańcami. Zostały one pogrupowane ze względu na poziom szczegółowości oraz temat, którego dotyczą.

### 4.1. Najważniejsze spostrzeżenia dotyczące przestrzeni Witomina Radiostacji

1. Osoby, które mieszkają na Witominie (i to w większości od bardzo dawna) najczęściej oceniają dzielnicę pozytywnie, potrafią wskazać jej mocne strony. Bardziej negatywny obraz Witomina mają osoby, które tam nie mieszkają (np. młodzież ucząca się w szkołach na terenie dzielnicy).
2. Jednym z najważniejszych atutów dzielnicy jest bliskość do centrum miasta, dobra komunikacja, a jednocześnie odseparowanie od miejskiego zgiełku.
3. Na ocenę Witomina Radiostacja bardzo mocno rzutują problemy społeczne jej mieszkańców. Wielu uczestników (zarówno warsztatów jak i spacerów) w swoich wypowiedziach wspominało „pijaków” i „meneli” - zaczepiających, śmiejących, czasami wręcz niebezpiecznych. [Te problemy wskazywane były najczęściej w odniesieniu do zachodniej części dzielnicy.](#)
4. [Uwagi mieszkańców dotyczące zachodniej części Witomina Radiostacji były często negatywne – wskazywano miejsca niebezpieczne i mocno zaniedbane, o niskim potencjale społecznym. Jednak, co bardzo istotne, to też właśnie tam dało się wyczuć mocne poczucie przynależności i identyfikacji z ważnymi dla mieszkańców punktami.](#)
- 4.5. Z wypowiedzi mieszkańców wynika obraz bardzo zaniedbanego i dość chaotycznego miejsca - najbardziej palące potrzeby wiążą się z często niedokończonymi remontami nawierzchni. Bardzo ważne jest dużo jaśniejsze sprecyzowanie i zdefiniowanie przestrzeni publicznej i przestrzeganie tych podziałów przez mieszkańców. Ważne jest też przy tym uregulowanie kwestii parkowania i poradzenie sobie z problemem tzw. „dzikich parkingów”.
- 5-6. Mocno akcentowana było kwestia niewystarczającego bezpieczeństwa pieszych na pasach - szczególnie w centrum i zachodniej części - na ul. Chwarznieńskiej, Rolniczej i Uczniowskiej.
- 6-7. Na terenie Witomina Radiostacji znajduje się kilka punktów, które są szczególnie ważne dla mieszkańców. Są to głównie odnowione tereny rekreacyjne: boisko wielofunkcyjne

i plac zabaw przy Szkole Podstawowej nr 35 oraz skwer przy Lidlu. [Co istotne, najwięcej takich punktów znajduje się w zachodniej części dzielnicy.](#)

~~7.8.~~ Witomino jest otoczone lasem, który w wypowiedziach uczestników oceniany był dość skrajnie. Część osób (głównie seniorów) postrzega las jako miłe miejsce spacerów. Inni podkreślają, że jest zaniedbany, zaśmiecony, że przesiadują w nim osoby nietrzeźwe. Z lasem wiąże się jeszcze jedna uciążliwość - dziki, niszczące tereny zielone w przestrzeni dzielnicy.

~~8.9.~~ Młodzi ludzie podkreślali, że na terenie Witomina brakuje miejsc do spędzania czasu (np. pubów czy pizzerii) i uprawiania sportu (wiele boisk wymaga naprawy). Z kolei osoby starsze zwracały uwagę na potrzebę zadbania o większe bezpieczeństwo i doświetlenie ważnych dla nich punktów w przestrzeni.

## 4.2. Uwagi szczegółowe

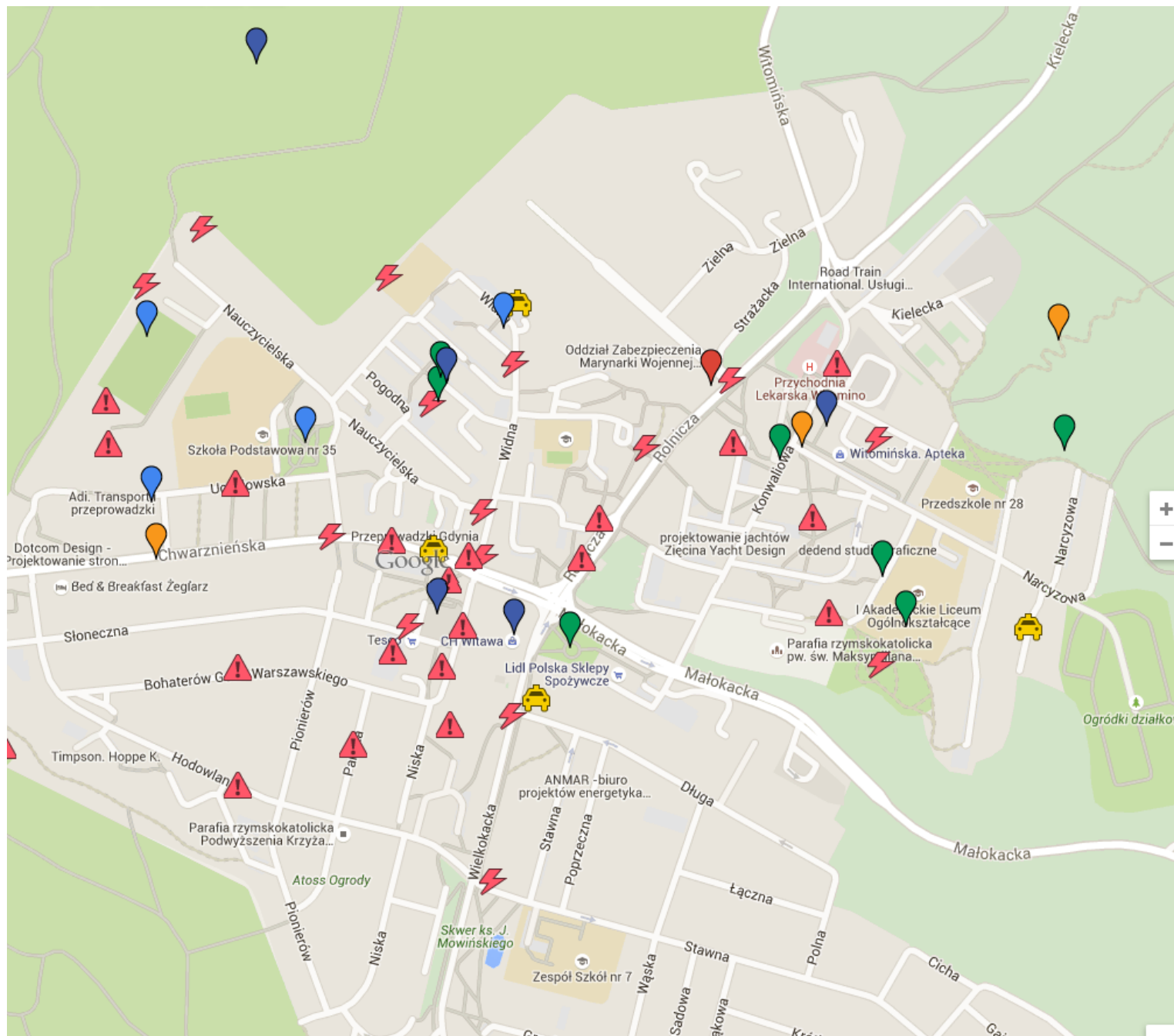
Poniżej zebrane zostały bardziej szczegółowe uwagi i komentarze, które zgłaszali uczestnicy ze spacerów badawczych i spotkań na Witominie Radiostacji. Podzielone są na trzy części dotyczące:

- **ogólnego postrzegania dzielnicy Witomino Radiostacja**, które zostały zebrane głównie w trakcie spotkań z mieszkańcami (podrozdział 4.2.1),
- **konkretnych miejsc, elementów przestrzeni i kwestii na terenie dzielnicy** wskazywanych przez mieszkańców jako **pozytywne** (podrozdział 4.2.2),
- **konkretnych miejsc, elementów przestrzeni i kwestii na terenie dzielnicy** wskazywanych przez mieszkańców jako negatywne i wymagające różnego rodzaju interwencji lub zmiany (podrozdział 4.2.3).







[Dodany został także dodatkowy wyróżnik pokazujący zachodni obszar Witomina Radiostacji – uwagi dotyczące tego rejonu zostały zebrane w ramki oznaczone symbolem:](#)



Poniżej znajduje się poglądowa mapa (dostępna również pod adresem: <https://www.google.com/maps/d/edit?mid=zv31BmwhdMj8.k1MTnJBFzguM&usp=sharing>) przedstawiająca rozmieszczenie w przestrzeni głównych problemów zgłaszanych przez mieszkańców na terenie Witomina.

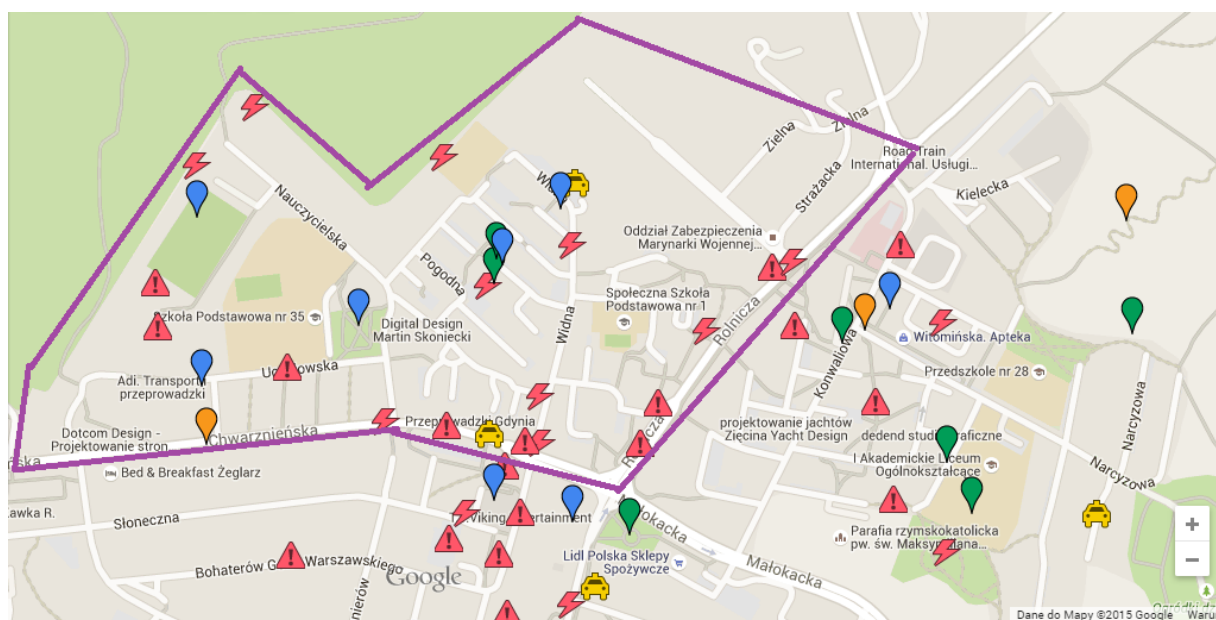


**LEGENDA MAPY:**

-  - potrzeba miejsc parkingowych
-  - miejsce wymaga remontu (nawierzchni, chodnika itd)
-  - niebezpieczne miejsce
-  - miejsce pozytywne
-  - pozytywne miejsce wymagające ulepszeń
-  - ważny punkt na mapie mieszkańców

Jak widać, teren, na którym przeprowadzono badanie można ocenić pod kątem kilku kluczowych wyróżników:

- Wizualnie, na całym obszarze przeważają problemy związane z brakiem remontów
- Część zachodnia Witomina Radiostacji (zaznaczona na poniższej mapie) odznacza się ze względu na dwa wskaźniki – z jednej strony największą liczbę miejsc ważnych dla mieszkańców i kształtujących jej charakter (szkoła podstawowa nr 35 i przylegające do niej boisko wielofunkcyjne, klub sportowy, stoły ping-pongowe, plac zabaw, las); z drugiej zaś to właśnie tam wskazano najwięcej obszarów niebezpiecznych. Dodatkowo, większość negatywnych opinii dotyczących problemów społecznych (pijacy, niebezpieczna młodzież) dotyczyła tego obszaru.
- We wschodniej części znacznie więcej jest miejsc kojarzonych pozytywnie (ze



względem na ich funkcjonalność czy estetyczność), choć nie brakuje również miejsc wymagających, zdaniem mieszkańców, remontów.

- Obszar Witomina Leśniczówki, poza dwoma ważnymi miejscami o funkcji handlowej (Centrum Handlowe Witawa oraz „Ryneczek”) wymaga zdaniem mieszkańców biorących udział w spacerach i spotkaniach głównie interwencji remontowych.

#### 4.2.1. Witomino jest...

W trakcie otwartych spotkań z mieszkańcami (z grupą młodzieży oraz seniorów), a także warsztatów przeprowadzanych w ramach lekcji w szkołach na terenie dzielnicy odbywała się m.in. rozmowa na temat ogólnych odczuć i skojarzeń związanych z Witominem Radiostacją oraz wskazywanie jego mocnych i słabych stron.

Poniżej przedstawiamy wnioski zebrane w trakcie tych rozmów.

### ...pozytywne



Witomino oceniane jest przez **większość mieszkańców**, z którymi rozmawialiśmy raczej **pozytywnie**. Określenie to odnosi się zarówno do:

- atmosfery panującej w dzielnicy (*sympatyczne, przyjazne, fajne, ciekawe*),
- jej przestrzeni (*podoba się, w miarę nowoczesne, zielone, funkcjonalne - bo wszędzie jest blisko, jest dużo autobusów, dużo terenów rekreacyjnych - placów zabaw i boisk, są kolorowe bloki o w miarę nowej elewacji*),
- jak i wartości sentymentalnych, poczucia przywiązania do tego miejsca (*kocham moją dzielnicę, lubię tu mieszkać, „moje miejsce na ziemi”, „najlepsza dzielnica Gdyni”*).

Jedną z głównych zalet związanych z położeniem dzielnicy, którą podkreślali uczestnicy, jest **duża ilość zieleni** wokół. Wskazywano na otaczający dzielnicę las, zapewniający świeże powietrze, spokój i ciszę, a także (to głos osób starszych) miejsce do spacerów i uprawiania sportu (np. nordic walking). Co jednak ciekawe, ten sam las był przez część mieszkańców uczestniczących w spacerach ocenianym także negatywnie (m.in. z powodu zbierających się tam osób pijących alkohol) Więcej na ten temat piszemy w dalszej części raportu.

Znaczącą zaletą jest też **dobra komunikacja z centrum Gdyni** - bliskie położenie i dobre połączenia autobusowe (m.in. krótki czas oczekiwania na autobus). Właściwie jedynym wskazanym przez mieszkańców postulatem z tym związanym było zapewnienie dojazdu komunikacją miejską także do ulic Hodowlanej i Narcyzowej.

Wskazywano także na **dużo dobrze zaopatrzonych sklepów** na terenie dzielnicy (np. Lidl, Biedronka).

Inne mocne strony wskazywane przez pojedynczych uczestników spotkań to także: położone na terenie dzielnicy boisko klubu Arki Gdynia, czy też strefy darmowego Wi-Fi (np. na placu zabaw przy szkole nr 35).



## ...negatywne



**Co ciekawe, nie wszystkie z wymienionych powyżej mocnych stron dzielnicy są za takowe uważane przez wszystkich uczestników przeprowadzonego procesu diagnostycznego.**

Krytyczny obraz dzielnicy wychodził na pierwszy plan szczególnie podczas rozmów z młodzieżą niemieszkającą w tej części Gdyni, a jedynie uczęszczających do szkół znajdujących się na terenie Witomina (np. młodzież z Akademickiego Liceum Ogólnokształcącego przy ul. Narcyzowej 6 i dzieci z I Społecznej Szkoły Podstawowej im. Dzieci Zjednoczonej Europy przy ul. Strażackiej 15).

Pojedynczym pozytywnym głosem na temat Witomina (*ładne, fajne, zielone, tajemnicze*), które pojawiały się wśród tej grupy uczestników, towarzyszyły przeważające opinie negatywne dotyczące:

- problemów społecznych zauważanych na terenie dzielnicy (*biedne, patologiczne, posiadające dużo sklepów monopolowych, niebezpieczne*),
- jej przestrzeni (*brudne, zaśmiecone, mało nowoczesne, szare, zakorkowane, stare, brzydkie, zamknięte*),
- ogólnych odczuć (*dziwne, smutne, straszne, chaotyczne, nudne*).

Młodzi uczestnicy spotkań i spacerów badawczych mieszkający na Witominie bez problemu wymieniali słabe strony dzielnicy. Najczęściej dotyczyły one **zaniedbanej przestrzeni publicznej** oraz **poczucia bezpieczeństwa**.

Młodzieży ewidentnie **brakuje miejsc i okazji do spędzania wolnego czasu** (w tym np. pubów, pizzerii, czy też wydarzeń takich jak pikniki, festyny). Twierdzą też, że nie mają gdzie rozwijać sportowych zainteresowań, bo znajdujące się na terenie dzielnicy **boiska w większości wymagają naprawy**. W ich przekonaniu oprócz świetlicy prowadzonej przez Stowarzyszenie na Rzecz Dzieci i Młodzieży "Vitava" na terenie Witomina Radiostacji nie ma żadnej innej oferty dla dzieci i młodzieży z ich dzielnicy (np. z proponowanymi przez młodzież zajęciami, jak chociażby granie w planszówki).

Osoby starsze wskazują głównie na **zły stan nawierzchni, trawników** (które są wydeptane bądź brudne z powodu śmieci i psich odchodów), a także **kwestię bezpieczeństwa na pasach**.



Wiele problemów podnoszonych w trakcie przeprowadzonych rozmów dotyczy kwestii społecznych - konfliktów pomiędzy różnymi grupami mieszkańców i zaburzonego z tego powodu poczucia bezpieczeństwa.

Uczestnicy spotkań (zarówno osoby starsze, jak i młodzież) wskazywali najczęściej na problemy związane z **obecnością w dzielnicy osób często spożywających alkohol** (głównie mężczyzn w starszym wieku zwanych przez uczestników „menelami”, „żułami”, „pijakami”). Często zmuszone są wchodzić z tymi osobami w niechciane interakcje, bo są przez nie zaczepiane.

Z kolei wiele starszych uczestników spacerów i spotkania podkreślało, że problemem jest **młodzież, która przesiaduje na ławkach pod blokami**, zachowująca się głośno, pijąca alkohol (np. na skwerze między ul. Nauczycielską a Uczniowską, skwerze przy ul. Pogodnej, w okolicach siłowni na ul. Nauczycielskiej, przy stołach ping-pongowych przy ul. Widnej 11). Takim osobom nie da się, zdaniem seniorów, zwrócić uwagi, ponieważ zachowują się agresywnie (rzucają wyzwiska i przekleństwa pod ich adresem), a gdy wezwie się policję, uciekają do lasu. Problem nasila się głównie wieczorami.

Okazuje się, że **uciążliwe dla seniorów bywają również dzieci (w wieku 10-13 lat)**, szczególnie przebywające w okolicy Klubu Seniora na Witominie, mieszkające w blokach socjalnych (szczególnie przy ul. Widnej) - biegające po okolicy, zaczepiające innych, głośne, przeszkadzające. Uczestniczki warsztatów nie czują się przez nie zagrożone, jedynie uważają,

że brak im miejsca do zabawy i czegoś, co zapełniłoby im czas wolny. Brakuje im też opieki rodziców - często z rodzin o dużym natężeniu problemów.



#### Jak młodzież dzieli Witomino?

Na jednym ze spotkań z młodzieżą mieszkającą na Witominie, przedstawiony został przez nią specyficzny podział dzielnicy na cztery obszary, który ponoć funkcjonuje w komunikacji w ramach tej grupy wiekowej:

- zachodni obszar dzielnicy - otoczony ulicami Rolniczą i Chwarznieńską (tzw. „35” od SP nr 35 znajdującej się przy ul. Uczniowskiej 1) - młodzież określiła ten obszar jako najlepszy teren dzielnicy, jest tam tzw. „klimat”;
- obszar otoczony ulicami Rolniczą i Małokacką (tzw. „9”);
- obszar otoczony ulicami Wielkokacką i Małokacką (tzw. „MPS-y” od ul. II Morskiego Pułku Strzelców);
- okolice ul. Hodowlanej - raczej nie lubiany przez młodzież („tam jest gorzej”).

Inne słabe strony Witomina wymieniane przez uczestników spotkań to m.in. problem **dzików** na terenie dzielnicy czy też **nieukończonych inwestycji i remontów**. Więcej o tych kwestiach piszemy w dalszej części raportu (podrozdział 4.2.3).

## 4.2.2. Miejsca i elementy przestrzeni wskazywane przez mieszkańców jako szczególnie pozytywne

Podczas spacerów badawczych ich uczestnicy jako pozytywne wskazywali konkretne przestrzenie publiczne, które uważają za dobrze zagospodarowane, przyjazne, estetyczne, czy też z różnych powodów po prostu ważne dla mieszkańców Witomina Radiostacji (np. jako miejsca spotkań).

W tej części raportu przedstawione zostały miejsca najczęściej wskazywane w tym kontekście przez mieszkańców oraz wnioski płynące z tych wypowiedzi. **Trzeba jednak podkreślić, że oczywiście nie zdarzyło się, by dana przestrzeń była oceniana wyłącznie pozytywnie.** Czasami wnioski mieszkańców obejmują konkretne pomysły na drobne ulepszenia, a nierzadko także postulaty dotyczące konieczności dokonania większej interwencji i zmiany w danej przestrzeni.

### Skwery

**a) skwer przy sklepie Lidl przy skrzyżowaniu ul. Małokackiej i Wielkokackiej (oraz chodnik wzdłuż ul. Małokackiej obok sklepu)**

- nowo zrobione miejsce, ładnie zagospodarowane,
- mieszkańcy je lubią i szanują,
- są tam ławki i śmietniki oraz ładnie zrobione schody i chodniki,
- jest dobrze oświetlone.



Propozycje ulepszeń:

- ustawienie barierki przy skarpie wzdłuż chodnika,
- dodanie na skwerze jakichś urządzeń dla dzieci.

#### **b) skwer 50-lecia SM „Bałtyk”**



- miejsce przyjazne i bezpieczne w ciągu dnia,
- wieczorami nieoświetlone i gromadzące grupki na „posiadówki”, co powoduje, że po zmroku część mieszkańców wybiera drogę na około,
- brak oświetlenia oraz niezabezpieczona skarpa z jednej strony ścieżki stwarza zagrożenie dla osób przechodzących po zmroku oraz dla bawiących się tam dzieci.



Propozycje ulepszeń:

- dodanie oświetlenia (np. latarni przy ławeczkach),
- dokończenie chodnika przy wejściu na skwer od strony Akademickiego Liceum Ogólnokształcącego przy ul. Narcyzowej 6,
- umieszczenie jakichś urządzeń, np. placu zabaw lub siłowni zewnętrznej.

**c) tzw. „rynieczonek” przy sklepie Tesco przy ul. Słonecznej 1** (miejsce wskazywane tylko przez dorosłych uczestników spacerów)

- „rynieczonek” bardzo przydatny i potrzebny,
- pojawiły się wątpliwości związane z przesłankami dotyczącymi rzekomej likwidacji „rynieczoneku”, sklepu Tesco i placu zabaw i wybudowania tam budynku mieszkalnego.

Propozycje ulepszeń:

- remont schodów i chodnika od przejścia dla pieszych przy ul. Chwarznieńskiej w kierunku „rynieczoneku”,
- zadbanie o teren znajdujący się obok „rynieczoneku” placu zabaw.

**d) skwerek przy pomniku Matki Bożej przy ul. Wielkokackiej** (miejsce wskazywane tylko przez dorosłych uczestników spacerów)

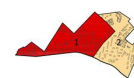
- miejsce dobrze położone i wykorzystywane

### **Place zabaw**

**e) plac zabaw obok sklepu Tesco przy ul. Słonecznej 1**

- plac zabaw oceniany ogólnie jako ładne miejsce;
- brak ogrodzenia powoduje zanieczyszczenie go psimi odchodami oraz wydeptywanie trawy przez ludzi skracających sobie drogę przez ten teren

**f) plac zabaw przy boisku I Społecznej Szkoły Podstawowej im. Dzieci Zjednoczonej Europy przy ul. Strażackiej 15**



- bardzo ładny i ogrodzony,
- brak chodnika na dojeździe i ukształtowanie terenu powoduje, że po deszczu nie ma możliwości wejścia na plac zabaw z powodu kałuży

Propozycje ulepszeń:

- poprawa nawierzchni

**Przestrzenie sportowo-rekreacyjne**

Ważne i uczęszczane przez młodzież miejsca na terenie dzielnicy to oczywiście boiska sportowe. Najlepiej oceniane (nie tylko przez młodzież, ale też przez starszych mieszkańców) były:

**g) boisko i plac zabaw przy SP nr 35 przy ul. Uczniowskiej 1**



- boisko o nawierzchni poliuretanowej, którego powstanie bardzo cieszy i napawa wręcz dumą,
- miejsce oceniane jako bardzo ładne, funkcjonalne i bezpieczne (nie tylko przez młodzież, ale także przez starszych mieszkańców), często odwiedzane, duży teren, odsunięty od bloków.



Propozycje ulepszeń:

- zagospodarowanie terenu przy nowo powstałym boisku (np. urządzenie tam terenu piknikowo-festynowego, dodanie trybun i ławeczek wokół boiska),
- stworzenie dojścia do boiska,
- stworzenie boiska przy szkole tylko dla dzieci, budowa „bezpiecznych” placów zabaw tylko dla dzieci,
- poprawa nawierzchni jezdni przy szkole.

#### **h) boisko przy Akademickim Liceum Ogólnokształcącym przy ul. Narcyzowej 6**

- miejsce popularne i wykorzystywane,
- typowe boisko do piłki ręcznej, choć wykorzystywane przez większość czasu jako boisko do piłki nożnej,
- dostępne i funkcjonalne, oświetlone w godzinach otwarcia (od rana do godz. ok. 22), choć bywa dłużej - w zależności od tego, czy ktoś przebywa na jego terenie,

Pozostałe boiska (nie należące do szkół znajdujących się na terenie dzielnicy) były wskazywane przez młodzież jako miejsca istotne, ale oceniane były zdecydowanie mniej pozytywnie, głównie ze względu na zły stan nawierzchni i brak oświetlenia:

#### **i) boisko i stoły ping-pongowe na tyłach bloków przy ul. II Morskiego Pułku Strzelców**

- ładnie ogrodzone od strony lasu
- teren wokół porośnięty przez dziki

Propozycje ulepszeń:

- wymiana nawierzchni oraz koszy do gry w koszykówkę
- zainstalowanie oświetlenia

#### **j) stoły ping-pongowe przy bloku przy ul. Widnej 11**



- młodzi lubią tam przesiadywać (rodzaj „punktu zbiorczego młodzieży”),
- wystarczająco oświetlony,

Propozycje ulepszeń:

- dodatkowe ławeczki,
- lepsze podłoże wokół stołów do gry



### k) boisko przy ul. Hodowlanej



Propozycje ulepszeń:

- wymiana nawierzchni, naprawa schodów prowadzących do boiska,
- postawienie płotu / siatki od strony lasu, by piłka nie wypadła,
- poszerzenie (powiększenie) terenu boiska.



### l) boisko przy ul. Narcyzowej (między blokami)

#### **t) siłownie na świeżym powietrzu**

- potrzebne, choć jest ich - zdaniem mieszkańców - za mało,
- w czasie spotkania padły propozycje postawienia siłowni plenerowych w północnej części Witomina znajdującej się w okolicy Klubu Seniora

Ponadto jako „pozytywne i popularne miejsce na Witominie” wskazany został (co prawda tylko przez jednego z uczestników) także klub sztuk walki „Maddogs” przy ul. Uczniowskiej 25. Pojawił się też głos postulujący otwarcie boiska Arki Gdynia dla zwykłych mieszkańców.

### **4.2.3. Miejsca i elementy przestrzeni uznawane przez mieszkańców za wymagające zmiany**

Największym problemem dla mieszkańców Witomina Radiostacji okazało się zdecydowanie to, że przestrzeń publiczna w tej części dzielnicy jest zaniedbana pod względem remontowym.

Podkreślali, że brakuje podstawowych elementów zapewniających bezpieczeństwo i komfort poruszania się po mieście – nawierzchni drogowej bez dziur, oświetlonych chodników stanowiących pełne ciągi komunikacyjne, czy miejsca na postawienie samochodu. Ich stan jest często bardzo zły i wymaga – zdaniem mieszkańców - pilnej interwencji.

#### **Nawierzchnia ulic**

W trakcie spacerów i spotkań pojawiały się postulaty dotyczące poprawy stanu nawierzchni konkretnych ulic. Niektóre z nich powtarzały się.

##### **a) ul. Chwarznieńska**



- to główny ciąg komunikacyjny i codziennie pokonywana przez mieszkańców ulica, dlatego pojawiała się wielokrotnie w wypowiedziach,
- poza nawierzchnią ulicy, spacerowicze wskazywali na trudne do przekroczenia (z powodu natężenia ruchu) przejścia dla pieszych,
- nowo oddany i wyremontowany chodnik - niestety – szczególnie dla seniorów jest zbyt wąski i przez to niebezpieczny,
- brakuje także wyznaczonej ścieżki rowerowej.

#### **b) ul. Widna**

- zdaniem mieszkańców na odcinku do skrzyżowania z ul. Chwarznieńską potrzeba wymiany nawierzchni oraz odmalowania oznaczeń poziomych,
- „leżący policjant” na wysokości sklepu „Julka” jest całkowicie niewidoczny ze względu na starte oznaczenia, przez co stwarza zagrożenie dla osób jadących ulicą. Należałoby więc odnowić oznakowanie pionowe

#### **c) ul. Uczniowska**

- ze względu na znajdującą się przy niej szkołę należy zadbać o większe bezpieczeństwo tej ulicy.



#### **d) ul. Hodowlana**

#### **e) ul. Rolnicza**

#### **f) ul. Niska**

- na wysokości kościoła problemem jest zarówno stan nawierzchni, jak i to, że ulica jest nieoświetlona

#### **g) skrzyżowanie ulic Konwaliowej i Narcyzowej**

- jest to miejsce dużego natężenia ruchu ze względu na swoją lokalizację (niedaleko jest poczta, spółdzielnia mieszkaniowa i sklepy),
- należy dokończyć remont chodnika na rogu,
- stara nawierzchnia ulic wymagają wymiany.

**h) ul. Pańska**

**i) ul. Pionierów**



- nawierzchnia ulicy wymaga wymiany (poza odcinkiem przy nowych apartamentowcach)

**j) ul. Bohaterów Getta Warszawskiego**

- nawierzchnia wymaga wymiany (jest brukowana).



- k) brakuje nawierzchni na końcu ul. Słonecznej, co utrudnia dostęp do mieszkań
- l) przejście/dojazd dla służb komunalnych od ul. Narcyzowej do Skweru 50-lecia - ładne szerokie przejście, aczkolwiek nawierzchnia asfaltowa wymagająca wymiany

### Chodniki



#### a) ul. Widna



- na wysokości ul. Widnej 8 znajduje się urywający się chodnik i półdziki parking, który można uregulować,
- brakuje tam też chodników (z obu stron Klubu Seniora oraz przy parkingu przy dojściu do budynku)
- na terenie za blokiem przy ul. Widnej 10 brakuje chodników, oświetlenia i uporządkowania terenu, a istniejące chodniki kończą się w martwym punkcie.



#### b) ul. Pogodna 5

- przejścia przy blokach „balkonowych” oraz „trakty” piesze są wydeptane przez ludzi i należałoby ułożyć tam chodniki,
- należałoby zrobić płotki zamiast krzewów albo dodatkowo do krzewów.

#### c) ul. Hodowlana

**d)** chodniki i ścieżki dochodzące do **ul. Chwarznieńskiej** po stronie „ryniecku” przy ul. Słonecznej

- widać wydeptane ciągi piesze obok zrobionych, lecz nieużywanych chodników,
- zdaniem mieszkańców przy ulicy znajdują „absurdalne krzewy w ciągu chodnika oraz schody wychodzące na jezdnię”,
- należałoby usunąć krzewy, postawić barierkę przy schodach oraz ułożyć chodniki w

miejscach wydeptanych traktów pieszych.

e) ścieżki wzdłuż lasu na tyłach bloków przy ul. II MPS - brakuje tam oświetlenia i nawierzchni;

**f) ul. Narcyzowa**

- niedokończone remonty chodników (w dwóch miejscach: przy budynku administracji osiedla oraz w rejonie skrzyżowania ul. Konwaliowej i Narcyzowej),
- część chodników i przejść między blokami wymaga wymiany

**g) ul. Konwaliowa**

- w większości miejsc ładne, odnowione chodniki i dojścia do bloków;
- naprawy wymagają trawniki za blokiem przy Konwaliowej 8, zniszczone przez sprzęt ciężki podczas remontów;
- wymiany wymaga chodnik między ul. Konwaliową a Skwerkiem 50-lecia wzdłuż terenu ALO

h) brakuje chodników w stronę ul. II MPS od skrzyżowania z ul. Stawną oraz w kierunku ul. Niskiej

**Parkingi**

Mieszkańcy często wskazywali na brak uregulowanej sytuacji parkingowej w dzielnicy. Miejsc jest za mało, a wiele spośród działających to tak naprawdę dzikie parkingi, na wyjeżdżonych przez samochody trawnikach. Szczególnie często pojawiały się parkingi przy supermarketach - to miejsca gromadzące mieszkańców, a jednak brak przy nich odpowiedniej infrastruktury.



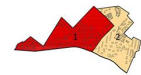


W tym kontekście wskazywano takie miejsca jak:

**a) parkingi przy supermarketach**

- **przy Tesco przy ul. Słonecznej 1**
  - powinien być większy, a nawierzchnia wymieniona.

- **przy Biedronce przy ul. Widnej**



- jest za mały, przez co kupujący parkują na dziko na pobliskich ulicach
- należałoby stworzyć miejsca parkingowe poprzez pozbycie się chodnika z jednej strony ul. Widnej lub wykorzystując pusty plac po dawnej świetlicy „Vitava”





### c) parkingi przy ciągach komunikacyjnych i instytucjach

- **ul. Konwaliowa**
  - „parkingi” wzdłuż ulicy należałoby uregulować i utwardzić,
  - choć - jak wskazywali mieszkańcy, część chodnika i parking są nowe, to jednak zrobiono je na tym samym poziomie co ulica, przez co istnieje niebezpieczeństwo wpadnięcia na przejeżdżające auta
- miejsca parkingowe wzdłuż **ul. Wielkokackiej od CH „Witawa” do ul. Stawnej**

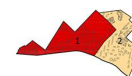
#### ● **ul. Chwarznieńska**



- trzeba poszerzyć parking, który zlewa się z chodnikiem (tarasując przejście) na wysokości komisariatu przy ul. Chwarznieńskiej
- naprawy wymaga także parking przy chodniku wzdłuż ul. Chwarznieńskiej (od ulicy Widnej w kierunku Chwarzna)

### d) parkingi przy blokach

- **ul. Widna 8** (budynek CAS Witomino, świetlicy Vitava oraz MOPS)
  - parking nieutwardzony i nieuregulowany



- uliczka wewnętrzna między blokami **przy ul. Narcyzowej 8 i 10** – bardzo mała liczba miejsc parkingowych dla mieszkańców mimo wielu wolnych przestrzeni między blokami; odwieczny problem ze znalezieniem wolnego miejsca przez co mieszkańcy parkują „jak popadnie”
- **ul. Konwaliowa** - bardzo ładne nowe chodniki, niestety istniejące miejsca parkingowe wzdłuż jezdni pozostawiają wiele do życzenia. W związku z tym należałoby albo wymienić nawierzchnię albo je zlikwidować i postawić słupki blokujące możliwość parkowania lub posadzić krzewy.

## Oświetlenie

Podobnie jak w przypadku problemów związanych w drogami i chodnikami, główną wadą oświetlenia przestrzeni publicznej, jest jego fragmentaryczność. Często nie jest pociągnięte na całej długości tras, nie dociera do ważnych dla mieszkańców punktów. Niewystarczające oświetlenie - szczególnie wieczorem - wprost wiąże się z brakiem poczucia bezpieczeństwa i swobody w przemieszczaniu się po przestrzeni dzielnicy.



*Przykład braku oświetlenia wzdłuż chodnika między blokami*

W tym kontekście wskazywano takie miejsca jak:

- a) **chodnik prowadzący z ul. Strażackiej do przystanku „Rolnicza” między blokami** – całkowity brak oświetlenia powodujący zarówno wśród młodych, jak i starszych uczestników spacerów poczucie zagrożenia. Było to najważniejsze i najczęściej wspomniane przez mieszkańców miejsce wymagające interwencji
- b) **parkingi i garaże między blokami przy ul. Widnej** – słabo oświetlone szczególnie zdaniem starszych mieszkańców
- c) **ul. Widna**



d) **ul. Pogodna**



- e) **plac zabaw na tyłach bloków przy ul. II Morskiego Pułku Strzelców** – brak oświetlenia
- f) **ul. Niska** – część ulicy (aż do kościoła) jest nieoświetlona
- g) **ścieżki wzdłuż lasu na tyłach bloków przy ul. II Morskiego Pułku Strzelców** – brak oświetlenia i dobrej do spacerów nawierzchni
- h) **ul. Wielkokacka** – słabo oświetlona i mało bezpieczna zwłaszcza dla osób starszych. Prowadzący spacer spotkał się z sytuacjami, w których uczestnicy deklarowali, że wolą wieczorami poczekać na autobus niż wrócić spacerem do domu

### **Bezpieczeństwo**

Zdaniem uczestników spacerów i spotkań najważniejszym elementem stanowiącym potencjalne zagrożenie (poza wymienionym wyżej niewystarczającym doświetleniem ważnych ciągów komunikacyjnych) są **przejścia dla pieszych**.

Witomino jest obszarem tranzytowym. Natężenie ruchu na ulicach takich jak Chwarznieńska czy Rolnicza jest duże, a jednocześnie mieszkańcy nie mają poczucia, że mogą w sposób bezpieczny przez nie przejść.

W tym kontekście – co bardzo ważne, wskazywano głównie na miejsca związane z obszarem zachodniej części Witomina Radiostacja:

#### a) ul. Chwarznieńska



- ulica ta wskazywana była jako najbardziej niebezpieczna do przechodzenia z uwagi na brak sygnalizacji, duże natężenie ruchu i brak skutecznych ograniczeń prędkości dla samochodów,
- uczestnicy spacerów wskazywali że szczególnie niebezpieczne jest często używane przejście dla pieszych na wysokości ul. Nauczycielskiej;
- według mieszkańców potrzebna byłaby instalacja sygnalizacji świetlnej na żądanie lub przynajmniej latarni oświetleniowej i świateł ostrzegawczych, co podniosłoby bezpieczeństwo oraz widoczność,
- dodatkowo należałoby zainstalować podjazd dla wózków przy schodach.

**b) skrzyżowanie ulic Chwarznieńskiej i Widnej** – korkujące się w momentach przywożenia i odbierania dzieci ze szkoły

#### c) przejście dla pieszych przy ul. Rolniczej

- zbyt krótkie światła dla pieszych, a ruch duży,
- zamontowane przyciski do zmiany światła nie spełniają swojej funkcji,
- dodatkowo, niewystarczająca liczba przejść dla pieszych powoduje przechodzenie ludzi „na dziko”

#### d) przejście dla pieszych na ul. II MPS między przystankami końcowym i początkowym (Witomino Leśniczówka)

- przejście jest niebezpieczne przez słabą widoczność (ograniczaną przez stojące autobusy);
- według mieszkańców przydałby się próg zwalniający przed przejściem dla pieszych.

Poczucie braku bezpieczeństwa (szczególnie w przypadku osób starszych) wzmacnia także **obecność osób nietrzeźwych** - głośnych, śmiejących czy wręcz zaczepiających.

Kwestia osób będących pod wpływem alkoholu (zwanym przez uczestników „menelami”, „żułami”, a w slangu przez młodzież też „kierownikami”) była podnoszona przez większość uczestników spotkań i spacerów badawczych. Pojawiały się też pojedyncze głosy, że Witomino nie jest bezpieczną dzielnicą. Osoby nazywane „menelami” przesiadują często na boiskach, pod sklepami, często zaczepiają też dzieci. Żebrzą o papierosy, śpią i załatwiają

potrzeby fizjologiczne na klatkach. Dodatkowo, młodzież twierdzi, że w przeciwieństwie do osób młodych, „menele” nie dostają mandatów za picie w miejscu publicznym (młodzi czują się też napiętnowani przez policję ze względu na częste rewizje).

Część młodzieży wskazywała na obecność tzw. „straży sąsiedzkiej” - nieformalnej grupy, która w razie problemów porządkowych (tzw. „rozrób”) robi porządek. Dzięki tej grupie mieszkańcy dzielnicy rzekomo mogą czuć się bezpiecznie.

Miejsca, w których mieszkańcy mogą napotkać miejscowych „pijaków”:



- a) ławeczki za przystankiem „**Stawna**” – teren zniszczony i zaniedbany
- b) **bar piwny przy ul. Widnej**
- c) **obrzeża lasu** (np. niedaleko ul. Pogodnej)
- d) **ul. Widna do skrzyżowania z ul. Chwarznieńską** - wielu uczestników spacerów wspominało o osobach zaczepiających tam przechodniów o drobne pieniądze

Dzieci z I Społecznej Szkoły Podstawowej im. Dzieci Zjednoczonej Europy przy ul. Strażackiej 15 wyraźnie stwierdziły, że nie lubią dzielnicy oraz jej mieszkańców, bo nie czują się tam pewnie. Podczas spotkania podały wiele przykładów na agresywne zachowanie mieszkańców (dzieci, ale także dorosłych) w stosunku do uczniów ich szkoły. Czują brak akceptacji lokalnej społeczności, objawiający się np. wyzwiskami. Chciałyby wręcz, żeby ich szkoła była otoczona wysokim, grubym płotem, chroniącym je od mieszkańców dzielnicy.

### Uporządkowanie przestrzeni

Mieszkańcy wskazywali, że na Witominie Radiostacji znajdują się konkretne miejsca, które obecnie są bardzo zaniedbane. Śmieciowiska, porzucone inwestycje, ogólny brak ładu przestrzennego stanowią ważny element ogólnego wyobrażenia o dzielnicy. Podczas spacerów kwestie związane z nieestetyczną stroną Witomina stanowiły ważną część wypowiedzi uczestników.

#### a) całkowicie zaniedbane miejsca sportowo-rekreacyjne

- **teren po dawnych kortach tenisowych przy ul. Uczniowskiej 29**



- jest to miejsce, do którego podobno przychodziło dużo osób, kiedy były tam czynne korty,

- teraz są tam niedokończone chodniki, dziurawe i nieutwardzone drogi dojazdowe do garaży i pod blok, śmieciowisko na wejściu do lasu oraz trawniki poniszczone przez dziki,
- brakuje miejsc parkingowych,
- zdaniem naszych rozmówców należałoby wykorzystać ten miejski teren jako park, teren rekreacyjny lub parking. W czasie jednej z rozmów padła konkretna propozycja stworzenia ogólnodostępnego boiska, także do gry w koszykówkę.

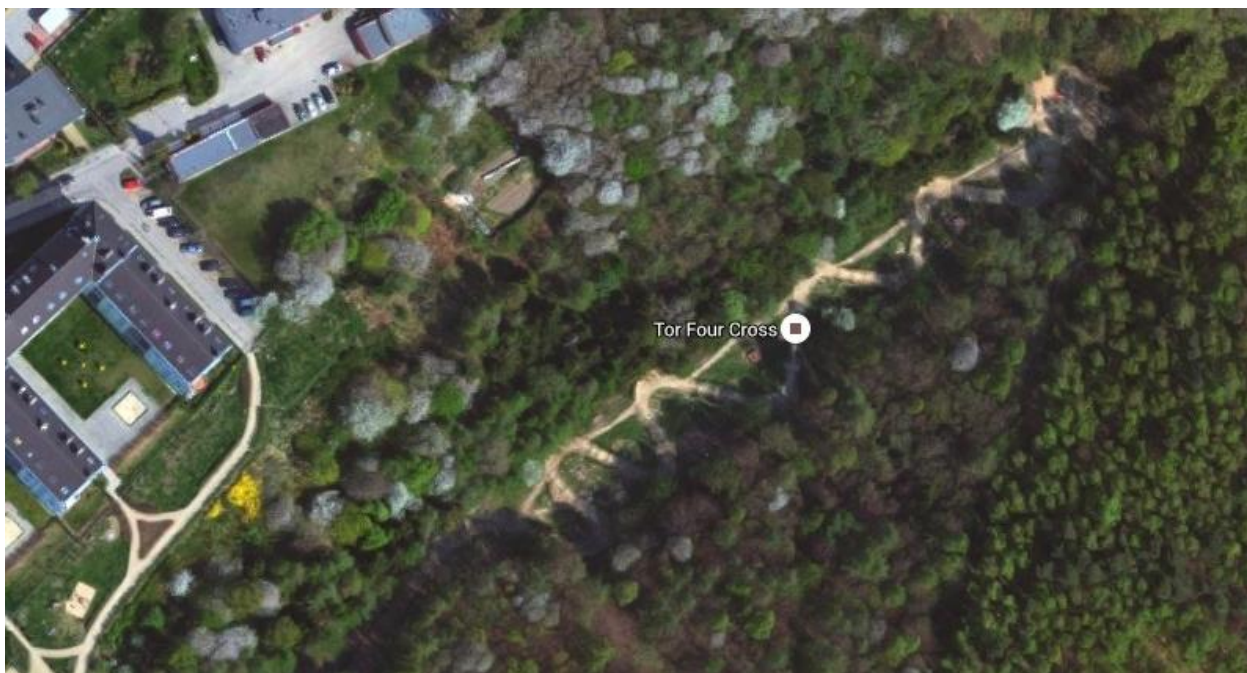


- **plac zabaw przy ul. Widnej 10**

- przed blokiem oraz za blokiem od strony wieżowca na ul. Strażackiej brakuje chodników oraz oświetlenia,
- teren jest ogólnie zaniedbany,
- zdaniem naszych rozmówców należałoby zadbać o istniejący plac zabaw dla dzieci i jakieś miejsce do gry w piłkę dla nich. Można w tym celu wykorzystać teren za blokiem, gdzie znajduje się wolny plac.


- **tor 4-crossowy przy lesie w okolicach ul. Kieleckiej**

- zaniedbany i zapomniany – we wcześniejszych latach, gdy organizowano zawody przyciągał mieszkańców, obecnie jest to raczej miejsce spotkań osób pijących alkohol,
- to miejsce o dużym potencjale i zdaniem młodzieży po „reanimacji” toru byłoby chętnie odwiedzane przez osoby młode.



### **b) problem śmietniwisk i niedomykających się śmietników**

Jako szczególnie problematyczne pod tym kątem miejsca wskazano:

- **altanka śmietnikowa przy ul. Widnej 10** – brzydko pachnąca
  - **dzikie śmietniwisko** (teren po dawnym śmietniku) **przy Pogodnej vis a vis bloku nr 5**
- 
- **śmietnik przy bloku Konwaliowa 6** – nie domyka się - korzystają z niego bezdomni i dziki
  - **altanka śmietnikowa przy sklepie Tesco**





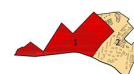
### Akcja sprzątnia

Uczniowie ze Szkoły Podstawowej nr 35 przy ul. Uczniowskiej 1 (w przeważającej większości mieszkańcy Witomina) bardzo dobrze oceniają swoją dzielnicę. Chętnie uczestniczą w różnych działaniach na rzecz dzielnicy, np. w dniu sprzątnia świata chodzą całą szkołą sprzątać obszar terenów leśnych, ucząc się przy tym segregacji śmieci. Wśród zebranych śmieci największą ilość stanowią butelki po alkoholu. Niestety, uczniowie chodzący je zbierać stwierdzają, że po dwóch tygodniach od akcji teren, który sprząkali wygląda tak samo jak przed sprzątniem.



Inne zaniedbane miejsca wskazane przez mieszkańców:

- **las wokół Witomina**



- schody przy ul. Pogodnej 5 zdewastowane,
- odpływ wody jest niewłaściwy i zniszczony;
- osoby starsze skarżą się na ograniczoną dostępność lasu - korzystają z wejścia przy Przychodni (przy tzw. Falochronach) i od ul. Hodowlanej, ponieważ inne są dla nich mniej bezpieczne, ze względu na młodzież i pijaków



Z lasem otaczającym Witomino związany jest również problem **dzików**, które przychodzą na teren dzielnicy i czynią szkody w przestrzeni publicznej, m.in. dewastują trawniki, wyjadają resztki ze śmietników. Propozycją rozwiązania tego problemu był np. pomysł na stworzenie ogrodzeń od strony lasu z furtkami.



- **plac przy pawilonach handlowych przy CH Witawa** jest brzydki i niezagospodarowany
- **przystanek „Rolnicza”** (w kierunku Witawy)

Powstałe niedawno „mini targowisko” przy przystanku powoduje nieprzyjemny zapach i ogranicza przestrzeń dla przechodniów.



- **garaże za budynkiem spółdzielni przy ul. Konwaliowej** – bardzo zły stan nawierzchni i oświetlenia w ich okolicy



### c) problem psich kup

Uczestnicy spotkań i spacerów często podkreślali, że na Witominie brakuje kultury sprzątnięcia po psach. Jako propozycje rozwiązania tego problemu zgłaszali np. pomysł na zamknięte przestrzenie do swobodnego wyprowadzania psów.

### d) miejsca ważne dla mieszkańców

#### ● budynek przy ul. Widnej 8



- mieści Klub Seniora, MOPS oraz świetlicę „Vitava”
- łączy różnorodnych użytkowników (np. seniorów, młodzież, osoby korzystające z opieki społecznej) i położony jest w miejscu, które sprzyja konfliktom społecznym (bliskie sąsiedztwo bloków socjalnych)
- to miejsce jest istotnym punktem na mapie aktywności lokalnej, jednak jego okolice są zaniedbane (o czym pisaliśmy więcej w poprzednich częściach raportu)

#### ● niska funkcjonalność Centrum Handlowego „Witawa”

- brakuje sklepów spożywczych i kawiarni (być może wynika to ze zbyt wysokich czynszów) – „mało który lokal jest w stanie się tam utrzymać”,
- doceniane było to, że na jego terenie znajduje się poczta i siłownia,
- brakuje zjazdów dla wózków czy udogodnień dla starszych osób wokół budynku,
- zdaniem naszych rozmówców warto zadbać o to miejsce, ponieważ jest to największe w dzielnicy centrum handlowe, do którego często mieszkańcy chodzą po różne zakupy (papiernicze, kosmetyczne i inne), a w zimie - by spotkać się w ciepłym miejscu

### Zachodnia część Witomina Radiostacji – najważniejsze wnioski

Podsumowując wypowiedzi mieszkańców dotyczące tego rejonu, głównym problemem jest brak bezpieczeństwa i dopasowania przestrzeni do potrzeb różnych grup użytkowników. To miejsce ma potencjał – seniorzy doceniają np. okoliczny las a młodzież – piękne boisko i stanowiące ważne miejsce spotkań stoły ping-pongowe. Tutaj też bije serce instytucji aktywizujących lokalną społeczność, mieszczące się w budynku przy ul. Widnej 8.

Jednak z drugiej strony, to właśnie tutaj kumuluje się większość problemów społecznych. Wiążą się one z obecnością osób nadużywających alkohol – np. w rejonach ulicy Widnej czy

na obrzeżach lasu, a także konfliktami dotyczącymi użytkowania (a nawet zawłaszczenia) przestrzeni między różnymi grupami wiekowymi.

Bardzo ważne są kwestie dotyczące braku bezpieczeństwa i oświetlenia – z jednej strony w miejscach często odwiedzanych przez mieszkańców (przy szkołach podstawowych, dojściu do przystanków czy instytucji), z drugiej – na ulicach – niewyremontowanych i ze zbyt małą liczbą przejść dla pieszych (szczególnie okalające rejon dzielnicy „przelotówki”, czyli ul. Rolnicza i Chwarznieńska).

## **5. ZAŁĄCZNIKI**

---

Załącznik nr 1 Wytyczne do spaceru badawczego

Załącznik nr 2 Scenariusz spotkania z mieszkańcami

Załącznik nr 3 Notatki ze spacerów badawczych i spotkań z mieszkańcami wraz z materiałem zdjęciowym, mapami oraz nagraniami audio