**BPBK s.a.**Biuro Projektów
Budownictwa
Komunalnego
spółka akcyjna
w Gdańsku

Egzemplarz nr 1

ul. Jana Uphagena 27, 80-237 Gdańsk-Wrzeszcz
tel. centr.: 58 341-40-11, fax: 58 341-89-46, e-mail: dn@bpbk.com.plUmowa nr KB/806/UI/165-W/2013 / 0151
KB/263/UI/44-W/2015 / 0287
PW/7.1/E3

PROJEKT WYKONAWCZY

Branża: **TELETECHNICZNA****Nazwa opracowania:** **Przebudowa sieci teletechnicznych****Przedsięwzięcie:** **Rewitalizacja terenów dzielnicy Chylonia w Gdyni wraz z rozbudową ulic Komierowskiego, Opata Hackiego, Zamenhofa i Św. Mikołaja oraz budowa kolektora deszczowego do rzeki Chylonki.****Zamawiający / Inwestor:** **Gmina Miasta Gdyni**
81-382 Gdynia, Al. Marszałka Piłsudskiego 52/54

Projektant	mgr inż. Jarosław Lewandowski	specj.: telekomunikacyjna upr. nr DT-WBT/02440/03/U Izba POM/IE/0372/03	
Sprawdzający	mgr inż. Łukasz Żelek	specj.: telekomunikacyjna upr. POM/0164/POOT/14 Izba POM/BT/0063/15	
Inżynier Projektu	mgr inż. Jan Tadeusz Kosiedowski	specj.: konstrukcyjno-inżynierska upr. nr 2808/Gd/87; izba POM/BD/2260/01	
Stanowisko	Imię i nazwisko	Specjalność, numer uprawnień	Podpis

Gdańsk, styczeń 2016 r.

Rozwiązania zawarte w niniejszym opracowaniu podlegają ochronie prawa autorskiego i mogą być powielane oraz udostępniane osobom trzecim jedynie przez Zamawiającego w zakresie określonym w umowie o przeniesienie praw autorskich lub na podstawie pisemnego zezwolenia w/w Biura z zastrzeżeniem wszelkich skutków prawnych.

KRS: 0000148000 - Sąd Rejonowy Gdańsk-Północ, VII Wydział Gospodarczy Krajowego Rejestru Sądowego
Kapitał Akcyjny 600 000,00 PLN (opłacony w całości); REGON: 190008942; NIP: 584-025-35-62
Rachunek bankowy nr: 12 1240 5442 1111 0000 5375 8491

SPIS ZAWARTOŚCI

I. OPIS TECHNICZNY	4
1. CHARAKTERYSTYKA OGÓLNA	4
1.1. Przedmiot opracowania	4
1.2. Inwestor	4
1.3. Podstawa opracowania.	4
1.4. Cel opracowania	4
1.5. Wykonawca robót	5
2. PROJEKTOWANA PRZEBUDOWA SIECI TELEKOMUNIKACYJNYCH	5
2.1. Stan istniejący.	5
2.2. Stan projektowany	5
2.3. Studnie kablowe	7
2.4. Obiekty kablowe – kanalizacja	8
2.5. Kable projektowane	9
2.6. Parametry elektryczne i transmisyjne - pomiary	10
2.7. Dane o istniejącym i projektowanym uzbrojeniu obcym	11
2.8. Uwagi dla wykonawcy	11
2.9. Zakres podstawowych robót	12

II. ZAŁĄCZNIKI

1. Warunki techniczne przebudowy nr 11532/TODDROU/P/2014 z dnia 10.02.2014 r. wydane przez Orange Polska, Hurt, Dostarczanie i Standardy Infrastruktury, Dział Ewidencji i Zarządzania Danymi o Infrastrukturze 6 - Olsztyn, ul. Grunwaldzka 110, 80-244 Gdańsk	14
2. Aktualizacja warunków technicznych przebudowy nr 11512/TODDROU/P/2015 z dnia 24.04.2015 r. wydane przez Orange Polska, Hurt, Dostarczanie i Serwis Usług, Dział Ewidencji i Zarządzania Danymi o Infrastrukturze 6 - Olsztyn, ul. Grunwaldzka 110, 80-244 Gdańsk	18
3. Aktualizacja warunków technicznych przebudowy nr 69650/TODDROU/P/2015 z dnia 30.10.2015 r. wydane przez Orange Polska, Domena Hurt, Dostarczanie i Serwis Usług, Ewidencja i Standardy Infrastruktury, Dział Ewidencji i Zarządzania Danymi o Infrastrukturze 6 - Olsztyn, ul. Grunwaldzka 110, 80-244 Gdańsk	23
4. Warunki techniczne przebudowy nr DUU-E/N-14/06/OT z dnia 10.02.2014 wydane przez Netia SA, ul. Poleczki 13, 02-822 Warszawa	28
5. Aneks do warunków technicznych przebudowy nr DUU-E/N-14/33/OT z dnia 07.05.2014 wydane przez Netia SA, ul. Poleczki 13, 02-822 Warszawa	31
6. Aktualizacja Warunków technicznych przebudowy nr DUU-E/N-15/66/OT z dnia 07.09.2015 wydane przez Netia SA, ul. Poleczki 13, 02-822 Warszawa	34
7. Warunki techniczne przebudowy z dnia 04.06.2014 wydane przez Multimedia Polska S.A., ul. Tadeusza Wendy 7/9, 81-341 Gdynia	37
8. Uzgodnienie projektu budowlano-wykonawczego nr 73029/TODDROU/P/2015 z dnia 06.11.2015 r. wydane przez Orange Polska S.A., Dostarczanie i Serwis Usług, Dział Ewidencji i Zarządzania Danymi o Infrastrukturze 6 - Olsztyn, ul. Pieniężnego 21a, 10-004 Olsztyn	40
9. Uzgodnienie projektu budowlano-wykonawczego nr DUU-U-481/15/OT z dnia 21.10.2015 wydane przez Netia SA, ul. Poleczki 13, 02-822 Warszawa	43

10. Uzgodnienie projektu budowlano-wykonawczego nr UZG-MMP-2014-06A-MM z dnia 25.11.2015 wydane przez Multimedia Polska S.A., ul. Tadeusza Wendy 7/9, 81-341 Gdynia.....	44
11. Uzgodnienie nr 30/2016 z dnia 14.01.2016 r. wydane przez CWTiD Marynarki Wojennej, ul. Sobieskiego 277, 84-200 Wejherowo	45
12. Uzgodnienie projektu nr UD.6740.20.2016.EP.296 z dnia 18.01.2016r. wydane przez Zarząd Dróg i Zieleni, ul. 10 Lutego 24, 81-364 Gdynia	47
13. Uzgodnienie zabezpieczenia sieci VECTRA INVESTMENTS Sp. z o.o. Spółka jawna, ul. Emilii Plater 53, 00-113 Warszawa	50

III. CZĘŚĆ RYSUNKOWA

Rys. 1 – Plan orientacyjny

Rys. 2 – Plan sytuacyjny (skala 1:500)

Rys. 3 – Studnia teletechniczna nietypowa (skala 1:50)

Rys. 4 – Przekroje poprzeczne (skala 1:100)

Rys. 5 – Schemat przebudowy sieci Netia (skala 1:500)

Rys. 6 – Schemat przebudowy sieci Multimedia (skala 1:500)

I. OPIS TECHNICZNY

1. CHARAKTERYSTYKA OGÓLNA

1.1. Przedmiot opracowania.

Przedmiotem opracowania niniejszego projektu jest:

Przebudowa sieci telekomunikacyjnych

w ramach opracowania:

Rewitalizacja terenów dzielnicy Chylonia w Gdyni wraz z rozbudową ulic Komierowskiego, Opata Hackiego, Zamenhofs i Św. Mikołaja oraz budowa kolektora deszczowego do rzeki Chylonki.

1.2. Inwestor.

Inwestorem jest Gmina Miasta Gdynia, Al. Marszałka Piłsudskiego 52/54, 81-382 Gdynia.

1.3. Podstawa opracowania.

- 1.1. Umowa zawarta między BPBK SA a Inwestorem.
- 1.2. Mapa sytuacyjno – wysokościowa z uzbrojeniem terenu, do celów projektowych – skala 1:500.
- 1.3. Ustawa z dnia 7 lipca 1994r. „Prawo budowlane”.
- 1.4. Ustawa z dnia 16 lipca 2004 r. „Prawo telekomunikacyjne”. Dz. U. 2004 nr 171 poz. 1800 z późn. zm.
- 1.5. Rozporządzenie Ministra Infrastruktury z dnia 26 października 2005 r. w sprawie warunków technicznych, jakim powinny odpowiadać telekomunikacyjne obiekty budowlane i ich usytuowanie. Dz. U. 2005 nr 219 poz.1864 z późn. zm.
- 1.6. Normy i przepisy prawne dotyczące projektowania i budowy sieci telekomunikacyjnych i energetycznych.
- 1.7. Projekty innych branż.
- 1.8. Uzgodnienia branżowe.
- 1.9. Wypis i wyrys z miejscowego planu zagospodarowania przestrzennego.
- 1.10. Inwentaryzacja sieci w terenie wykonana przez projektanta.
- 1.11. Katalogi producentów sprzętu i osprzętu.
- 1.12. Projekt drogowy opracowany przez BPBK SA.

1.4. Cel opracowania

Niniejszy projekt obejmuje przebudowę sieci telekomunikacyjnych w miejscu kolizji z projektowanym układem drogowym.

1.5. Wykonawca robót

Wykonawca robót będzie wyłoniony w drodze przetargu. Wykonawca powinien być zaakceptowany przez wszystkich gestorów sieci.

2. PROJEKTOWANA PRZEBUDOWA SIECI TELEKOMUNIKACYJNYCH

2.1. Stan istniejący.

W związku z projektowaną rewitalizacją terenów dzielnicy Chylonia w Gdyni oraz związaną z tym zmianą zagospodarowania przyległego terenu t.j. przebudową istniejących sieci uzbrojenia terenu w ramach zadania „Rewitalizacja terenów dzielnicy Chylonia w Gdyni wraz z rozbudową ulic Komierowskiego, Opata Hackiego, Zamenhofs i Św. Mikołaja oraz budowa kolektora deszczowego do rzeki Chylonki.” istniejące sieci teletechniczne wymagają przebudowy.

Właścicielem i użytkownikiem kolidujących sieci telekomunikacyjnych są:

- Orange Polska, ul. Grunwaldzka 110, 80-244 Gdańsk,
- Netia SA, ul. Poleczki 13, 02-822 Warszawa,
- Multimedia Polska S.A., ul. Tadeusza Wendy 7/9, 81-341 Gdynia,
- VECTRA INVESTMENTS Sp. z o.o. Spółka jawna, ul. Emilii Plater 53, 00-113 Warszawa.

2.2. Stan projektowany.

W związku z projektowaną rewitalizacją terenów dzielnicy Chylonia w Gdyni oraz związaną z tym zmianą zagospodarowania przyległego terenu t.j. przebudową istniejących sieci uzbrojenia terenu zachodzi konieczność przebudowy oraz zabezpieczenia istniejącej infrastruktury teletechnicznej.

UWAGI:

1. W związku z projektowaną wymianą gruntu pod drogami istniejące sieci teletechniczne przechodzące pod drogami należy zabezpieczyć na czas budowy i w razie konieczności pogłębić.
2. Projektowane kable ziemne na skrzyżowaniu z projektowanym i istniejącym uzbrojeniem terenu należy zabezpieczyć dodatkową rurą osłonową.
3. Istniejące sieci należy zabezpieczyć w miejscach wskazanych w projekcie (rys. 2).
4. Istniejące studnie przyjęte w projekcie do wymiany ze względu na znaczne obniżenie terenu należy wybudować z bloczków betonowych z dostosowaniem do projektowanych rzędnych.
5. Włazy istniejących studni kablowych wyregulować do projektowanych rzędnych.
6. Przyjęto, że sieci teletechniczne przewidziane do demontażu zostaną usunięte z gruntu podczas korytowania drogi i budowy pozostałych branż.

Przebudowa sieci Orange Polska (OPL)

ul. Zamenhofs

Istniejącą studnię nr CHY A7 zlokalizowaną przy budynku Zamenhofs 13 należy zdemontować i wybudować nową studnię nietypową o wymiarach pokazanych na rys. 3. Szczegóły dotyczące budowy studni zawarte są w projekcie konstrukcyjnym.

Istniejącą kanalizację teletechniczną należy zabezpieczyć pod projektowaną drogą ławami betonowymi o łącznej długości 36,5m.

W trzech istniejących studniach należy wymienić ramy i pokrywy oraz wyregulować je wysokościowo. Ze względu na znaczne obniżenie terenu istniejącą studnię nr CHY A4/1 należy wymienić na nową z bloków betonowych z dostosowaniem do projektowanych rzędnych. W istniejącej studni należy wymienić sklepienie studni na płytę odciążającą z ramą i pokrywą oraz wyregulować ją wysokościowo. Ze względu na znaczne podwyższenie terenu istniejącą studnię należy wymienić na nową z bloków betonowych, nadbudować o 1,1m i wstawić drabinę.

Teren między ul. Zamenhofs i ul. Morską

Istniejącą kanalizację teletechniczną należy zabezpieczyć pod projektowaną drogą i zjazdami rurami dwudzielnymi 1xD160 o łącznej długości 40,0m oraz ławami betonowymi o łącznej długości 107,0m.

W istniejącej studni należy wymienić ramę i pokrywę na typu ciężkiego. W innej istniejącej studni należy wymienić sklepienie studni na płytę odciążającą z ramą i pokrywą typu ciężkiego oraz wyregulować ją wysokościowo.

Teren między ul. Opata Hackiego i ul. Zamenhofs

Istniejącą kanalizację teletechniczną należy zabezpieczyć pod projektowaną drogą i zjazdami rurami dwudzielnymi 1xD160 o łącznej długości 31,0m, rurami dwudzielnymi 2xD160 o długości 16,5m oraz ławami betonowymi o łącznej długości 50,5m.

W istniejącej studni należy wymienić ramę i pokrywę oraz wyregulować ją wysokościowo. Ze względu na znaczne obniżenie terenu istniejącą studnię należy wymienić na nową z bloków betonowych z dostosowaniem do projektowanych rzędnych.

Przebudowa sieci Netia SA

ul. Zamenhofs

Wzdłuż ul. Zamenhofs przebudowie podlega kolidująca z nowym układem drogowym kanalizacja teletechniczna 2 otworowa.

Wybudować należy nowe odcinki kanalizacji 2 otworowej o łącznej długości 237,8m wraz ze studniami SKR-1. W nowej kanalizacji należy ułożyć rury kanalizacji wtórnej (1 rura dla kabla światłowodowego i 1 rura zapasowa).

Do nowej kanalizacji należy przebudować kabel światłowodowy Z-XOTKtsd 12J / GDYNR005K-07 zgodnie ze schematem przebudowy (rys. 5).

Przebudowa sieci Multimedia Polska S.A.

ul. Zamenhofs

Wzdłuż ul. Zamenhofs przy budynku nr 1 przebudowie podlega kolidująca z nowym układem drogowym kanalizacja teletechniczna 1 otworowa.

Wybudować należy nowe odcinki kanalizacji 1 otworowej o łącznej długości 54,2m wraz ze studniami SK-1 i SKR-1. W miejscu skrzyżowania z projektowanym gazociągiem kanalizację teletechniczną należy zabezpieczyć rurą osłonową 1xRHDPEk 160/12mm o długości 4,0m.

Do nowej kanalizacji należy przebudować kable światłowodowe oraz kabel koncentryczny zgodnie ze schematem przebudowy (rys. 6).

Istniejącą kanalizację teletechniczną 1 otworową w okolicy budynku nr 17 należy przełożyć na odcinku 9,7m.

Istniejącą kanalizację teletechniczną pod projektowanymi drogami należy zabezpieczyć rurami dwudzielnymi 1xD160 o łącznej długości 24,5m.

Teren między ul. Zamenhofs i ul. Morską

Trasę istniejącej kanalizacji pomiędzy budynkami Zamenhofs 2 i 4 należy skorygować na odcinku 5,9m oraz nabudować nową studnię SK-1.

Istniejącą kanalizację teletechniczną pod projektowanymi drogami należy zabezpieczyć rurami dwudzielnymi 1xD160 o łącznej długości 68,5m.

Zabezpieczenie sieci VECTRA INVESTMENTS Sp. z o.o. Spółka jawna

Teren między ul. Opata Hackiego i ul. Zamenhofs

Kanalizację teletechniczną należy zabezpieczyć pod projektowaną drogą rurą dwudzielną 1xD160 o długości 7,5m.

Całkowity zakres robót ziemnych przy przebudowie istniejącej sieci telekomunikacyjnej wynosi: **683,7 m**

2.3. Studnie kablows

Stosować studnie zgodne z normami:

- ZN-96/TP S.A.-023 Studnie kablows. Wymagania i badania.
- ZN-96/TP S.A.-041 Zabezpieczenie pokrywy studni kablows, dodatkowe (wewnętrzne). Wymagania i badania.
- BN-73/8984-01 Telekomunikacyjne sieci kablows miejscows. Studnie kablows. Klasyfikacja i wymiary.
- BN-73/3233-03 Telekomunikacyjne sieci kablows miejscows. Ramy i oprawy pokryw.
- Netia/TDC-061-0507-S – Zasady Budowy Kanalizacji Kablows.
- Netia/TDC-061-0514-S: Lista materiałów do budowy sieci kablows, dopuszczonych do stosowania w Netia Telekom SA.

z kompletnym wyposażeniem i zabezpieczeniem pokryw wjazdu przed ingerencją osób nieuprawnionych.

Należy stosować studnie prefabrykowane a jedynie ich nadbudowę wykonywać na placu budowy.

Pokrywy i ramy powinny być tak posadowione, aby nie przecinały obrzeża ścieżek rowerowych i chodników.

Dla projektowanych studni zlokalizowanych w ciągach pieszych należy zastosować pokrywy studni z wypełnieniem materiałem z którego wykonany jest ciąg pieszy.

2.4. Obiekty kablowe – kanalizacja

Przejścia kablowe wykonywać zgodnie z opisem i rysunkami projektowymi z zachowaniem norm zakładowych. W miejscach, w których kable znajdują się pod drogami należy stosować rury grubościennne. Pod istniejącymi drogami lub tam gdzie wystąpi znaczne zagłębienie rur przepusty wykonywać technikami bezwykopowymi.

Jako dokument odniesienia dla określenia zgodności stosowanych materiałów z 10 artykułem Prawa Budowlanego należy stosować normę PN-EN 500086-2-4 - *Systemy rur instalacyjnych do prowadzenia przewodów*.

Zgodnie z normą PN-EN 50086-2-4 określa się dla rur:

- a) wytrzymałość na uderzenia
 - L (mała) / N (normalna)
- b) wytrzymałość na ściskanie (dla 5% ugięcia)
 - typ 250 / typ 450 / typ 750.

Dodatkowo stosowane rury powinny być zgodne z normami:

- ZN-96/TP S.A.-016. Telekomunikacyjna kanalizacja kablowa. Rury polietylenowe karbowane, dwuwarstwowe. Wymagania i badania.
- ZN-96/TP S.A.-017. Telekomunikacyjna kanalizacja kablowa. Rury kanalizacji wtórnej i rurociągu kablowego (RHDPE). Wymagania i badania.
- ZN-96/TP S.A.-018. Telekomunikacyjna kanalizacja kablowa. Rury polietylenowe (RHDPEp) przepustowe. Wymagania i badania.
- Netia/TDC-061-0507-S – Zasady Budowy Kanalizacji Kablowej.
- Netia/TDC-061-0514-S: Lista materiałów do budowy sieci kablowych, dopuszczonych do stosowania w Netia Telekom SA.
- Netia/TDC-061-0507-S – Zasady Budowy Kanalizacji Kablowej.
- Netia/TDC-061-0508-S: Zasady projektowania sieci optotelekomunikacyjnej
- Netia/TDC-061-0509-S: Zasady budowy sieci optotelekomunikacyjnej.

W celu prawidłowego ułożenia rur w gruncie należy zapewnić minimalne otulenie rur obsypką – min. 10 cm z każdej strony. W przypadku kanalizacji wielootworowej obsypka dotyczy tylko rur zewnętrznych, natomiast dla ciągu rur należy zachować odległości w poziomie i w pionie odpowiednio 2 ÷ 3 cm poprzez zastosowanie uchwytów dystansowych. Zasyпка (wypełnienie do poziomu gruntu) powinna wynosić nie mniej niż 0,5 m, a dla rur dwudzielnych 0,7 m. Zagęszczenie gruntu powinno być nie mniejsze niż 85% wg zmodyfikowanej próby Proctor'a. Ubijanie przy pomocy urządzeń mechanicznych można prowadzić gdy przykrycie rur wynosi min.

25 cm. Rury należy układać ze spadkiem min. 0,1% z kielichami (w przypadku rur z kielichem) wskazującymi kierunek przeciwny do spadku i kierunku zaciągania kabli. Pod projektowanymi jezdniami zapewnić minimalne przykrycie dla rur przepustowych 1,0 m.

Dla rur dzielonych zachować horyzontalne ułożenie zamków i zakład 0,5 m (przesunięcie względem siebie montowanych połówek osłony).

Bezpośrednio przed montażem, należy chronić rury przed nadmiernym nagrzaniem a w trakcie składowania przed nasłonecznieniem.

Roboty ziemne będą powodować ograniczenia ruchu drogowego i pieszego, wykonawca robót winien oznakować teren budowy zgodnie z projektem organizacji ruchu drogowego i pieszego zatwierdzonym przez administratora drogi.

Tab. 1. Zestawienie projektowanej kanalizacji teletechnicznej:

L.p.	Studnia od - do	Odległość [m]	Odcinki z rur grubościennych [m]	Odcinek z rur cienkościennych [m]	Zabezpieczenie rury dodatkową [m]	Ilość otworów	odległość x ilość otworów [m]			Typ studni projektowanej		Uwagi
							RHDPE 110/4,0mm	RHDPEp 110/6,3mm	RHDPEk 160/12,0mm	SK-1	SKR-1	
1	CHY A4/Orange - 1/SKR-1	44,8	6,5	38,3		2	76,6	13,0			1	Netia
2	1/SKR-1 - 2/SKR-1	63,1	8,0	55,1		2	110,2	16,0			1	
3	2/SKR-1 - 3/SKR-1	62,5		62,5		2	125,0				1	
4	3/SKR-1 - Istn. Netia	67,4		67,4		2	134,8					
5	1/SK-1 - 2/SKR-1	47,0	10,0	37,0	4,0	1	37,0	10,0	4,0	1	1	Multimedia
6	2/SKR-1 - 3/SK-1	7,2	7,2			1		7,2		1		
RAZEM:		292,0	31,7	260,3	4,0	-	483,6	46,2	4,0	2	4	

2.5. Kable projektowane

Zachować warunki wg BN-89/8984-17, ZN-96/TPSA-(027 do 029) dla kabli sieci miejscowej. Osłony łączowe kabli miejscowych wykonywać zgodnie z normą ZN-96 TP S.A.-028/T. Dla przebudowy kabli istniejących stosować telekomunikacyjne kable miejscowe, pęczkowe, o izolacji z polietylenu piankowego z jedną lub dwiema warstwami z polietylenu jednolitego, o powłoce polietylenowej z zaporą przeciwwilgociową, wypełnione – ozn. XzTKMXpw.

Dla przełączenia kabli można stosować pojedyncze zrównoleglające łączniki żył. Stosować termokurczliwe osłony złączy kablowych.

Dla kabla optotelekomunikacyjnego zachować warunki wg ZN-96/TPSA-002 i ZN-96/TPSA-006.

Przy złączach zostawiać zapasy kabla światłowodowego o długości min. 15 m z każdej strony złącza. Przy montażu i pomiarach kabli należy stosować zasady bezpieczeństwa wymagane przez normę PN-91/T 06700 oraz instrukcję TP S.A. T-01 „Odbiór i utrzymanie kablowych linii optotelekomunikacyjnych”.

Nowe odcinki kabli oraz kanalizacji wtórnej oznakować należy w każdej studni przy pomocy przywieszek identyfikacyjnych. Przywieszki identyfikacyjne mają być zgodne z normą ZN-96/TPSA-022.

Tab. 2. Zestawienie projektowanych kabli miedzianych:

L.p.	Oznaczenie kabla	Typ kabla	Dł. trasowa [m]	Dł. w kanalizacji [m]	Zapasy [m]	Dł. elektr. [m]	Uwagi
1	UTP 5E / Zamenhofa 2 - Zamenhofa 1	UTP 5E	45,0	45,0	5,0	50,0	Multimedia Polska ul. Zamenhofa
RAZEM:			45,0	45,0	5,0	50,0	

Tab. 3. Zestawienie projektowanych kabli światłowodowych:

L.p.	Zakres przebudowy	Typ kabla	Liczba wł.	Dł. trasowa [m]	km x włókno	Zapasy, zakończenia [m]	Długość elektr. [m]	RHDPE 32/2,9 mm			Uwagi
								Ilość otw.	Dł. [m]	Ilość otw. x dł.	
1	Przecięcie kabla w demontowanej studni Netia nr 2, wyciągnięcie jednego końca kabla poza zakres kolizji do istniejącej studni OPL nr CHY A4 (53,6m) i wciągnięcie kabla po nowej trasie do projektowanej studni Netia nr 1/SKR-1 (44,8m), wyciągnięcie drugiego końca kabla poza zakres kolizji do istniejącej studni Netia nr 1 (198,1m), wciągnięcie kabla po nowej trasie do projektowanej studni Netia nr 1/SKR-1 (193,0m) i wprowadzenie dwóch końców kabla do projektowanego złącza w projektowanej studni Netia nr 1/SKR-1. Zapasy kabli przy złączu należy odłożyć na projektowanym stoleżu zapasu.	Z-XOTKtsd 12J / GDYNR005K-07	12					2	237,8	475,6	Netia
2	Budowa nowego kabla typu Z-XOTKtsdD 24J od istniejącej szafki znajdującej się na ul. Zamenhofa 2 do istniejącej szafki znajdującej się na ul. Chylońskiej 11.	Z-XOTKtsdD 24J / Zamenhofa 2 - Chylońska 11	24	95,0	2,280	25,0	120,0	-	-	-	Multimedia
3	Budowa nowego kabla typu Z-XOTKtsdD 24J od istniejącej szafki znajdującej się na ul. Zamenhofa 2 do istniejącej szafki znajdującej się na ul. Zamenhofa 3.	Z-XOTKtsdD 24J / Zamenhofa 2 - Zamenhofa 3	24	76,0	1,824	14,0	90,0	-	-	-	
RAZEM:				171,0	4,1	39,0	210,0	-	237,8	475,6	

2.6. Parametry elektryczne i transmisyjne - pomiary

Wykonać wstępne i końcowe (przed i po przebudowie) pomiary reflektometryczne i transmisyjne z przełącznicy dla kabla światłowodowego. Dla kabli miedzianych wykonać pomiary prądem stałym oraz tłumienności skutecznej dla kabli

przebudowywanych. Wyniki pomiarów końcowych kabli przebudowywanych nie mogą być gorsze niż pomiarów wstępnych.

2.7. Dane o istniejącym i projektowanym uzbrojeniu obcym

Istniejące i projektowane uzbrojenie pokazano na planach sytuacyjnych. Pełne informacje o uzbrojeniu istniejącym i projektowanym zawarte są na planszy zbiorczej uzbrojenia – stanowią one podstawę do wykonywania prac zawartych w niniejszym projekcie.

2.8. Uwagi dla wykonawcy

- a) Wszelkie prace związane z przebudową należy wykonywać za zgodą i pod nadzorem właściciela urządzeń.
- b) Stosować się do zapisów warunków technicznych przebudowy wydanych przez właścicieli urządzeń.
- c) Przed przystąpieniem do przebudowy wykonawca zobowiązany jest przekazać właścicielowi urządzeń kopię pozwolenia na budowę.
- d) Nowoprojektowane urządzenia znajdują się w istniejącym i projektowanym pasie drogowym na działkach należących do Inwestora.
- e) Zachować należy podane na rysunkach współrzędne lokalizacyjne oraz rzędne wysokościowe.
- f) Przebudowę linii telekomunikacyjnych należy skoordynować z robotami pozostałych branż.
- g) Wszelkie zmiany w projekcie uzgodnić z inspektorem nadzoru i projektantem.
- h) Prace wykonać zgodnie z obowiązującymi przepisami, normami (zwłaszcza Normami Zakładowymi TP S.A.), instrukcjami branżowymi i przepisami BHP.
- i) Stosować materiały spełniające art. 10 Prawa Budowlanego
- j) Przy prowadzeniu prac ziemnych należy wykopy odpowiednio oznakować i zabezpieczyć.
- k) Wykopy głębokie należy odwodnić lub zabezpieczyć je przed wnikaniem wody (ścianki szczelne, pompy wodne, igłofiltry...).
- l) W rejonie istniejącego uzbrojenia terenu prace wykonywać ręcznie.
- m) Po zakończeniu robót sporządzić odpowiednie protokoły, dokonać odbioru z udziałem przedstawicieli gestorów sieci.
- n) Wyłączone z użytkowania sieci teletechniczne na terenie gminnym należy usunąć z gruntu.
- o) Zaleca się aby dostawca materiałów deklarował się certyfikatem ISO 9001.
- p) Projektant wykonał inwentaryzację kabli w terenie i zweryfikował ją z danymi paszportyzacyjnymi operatorów. Wykonawca przed złożeniem oferty ma obowiązek zweryfikować w terenie stan faktyczny w zakresie kabli istniejących jak w zakresie kabli nowo wybudowanych – t.j. kabli wybudowanych po zakończeniu projektu.
- q) Ujęte w projekcie nazwy firm lub symboli z katalogów wskazujących nazwy firm, są przykładowe i użycie innych elementów składowych tego projektu jest możliwe pod warunkiem, iż spełniają wymagane warunki i parametry jakości na podstawie, których został opracowany projekt.

2.9. Zakres podstawowych robót

Przebudowa sieci Orange Polska

ul. Zamenhofs

- ⇒ budowa studni teletechnicznej nietypowej - 1 szt.
- ⇒ zabezpieczenie istniejącej kanalizacji ławą betonową - 36,5 m
- ⇒ wymiana ramy i pokrywy studni oraz regulacja wysokościowa - 3 szt.
- ⇒ budowa studni kablowej z bloczków betonowych z zabezpieczeniami - 1 szt.
- ⇒ wymiana sklepienia studni na płytę odciążającą z ramą i pokrywą oraz regulacja wysokościowa - 1 szt.
- ⇒ budowa studni kablowej z bloczków betonowych z drabinką i zabezpieczeniami - 1 szt.
- ⇒ demontaż istniejącej studni - 3 szt.

Teren między ul. Zamenhofs i ul. Morską

- ⇒ zabezpieczenie istniejącej kanalizacji 1 otw. rurą dwudzielną 1xD160 - 40,0 m
- ⇒ zabezpieczenie istniejącej kanalizacji ławą betonową - 107,0 m
- ⇒ wymiana ramy i pokrywy studni na typu ciężkiego - 1 szt.
- ⇒ wymiana sklepienia studni na płytę odciążającą z ramą i pokrywą typu ciężkiego oraz regulacja wysokościowa - 1 szt.

Teren między ul. Opata Hackiego i ul. Zamenhofs

- ⇒ zabezpieczenie istniejącej kanalizacji 1 otw. rurą dwudzielną 1xD160 - 31,0 m
- ⇒ zabezpieczenie istniejącej kanalizacji 2 otw. rurami dwudzielnymi 2xD160 - 16,5 m
- ⇒ zabezpieczenie istniejącej kanalizacji ławą betonową - 50,5 m
- ⇒ wymiana ramy i pokrywy studni oraz regulacja wysokościowa - 1 szt.
- ⇒ budowa studni kablowej z bloczków betonowych z zabezpieczeniami - 1 szt.
- ⇒ demontaż istniejącej studni - 1 szt.

Przebudowa sieci Netia SA

ul. Zamenhofs

- ⇒ budowa kanalizacji kablowej z rur 2xRHDPEp 110/6,3mm - 14,5 m
- ⇒ budowa kanalizacji kablowej z rur 2xRHDPE 110/4,0mm - 223,3 m
- ⇒ budowa studni kablowej SKR-1 z zabezpieczeniami - 3 szt.
- ⇒ demontaż istniejącej studni - 1 szt.
- ⇒ budowa kanalizacji wtórnej 2xRHDPE 32/2,9mm - 237,8 m
- ⇒ budowa kabla światłowodowego Z-XOTKtsd 12J w kanalizacji kablowej – kabel istniejący - 237,8m
- ⇒ montaż złącza przelotowego na kablu 12J - 1 szt.
- ⇒ pomiary reflektometryczne na kablu 12J - 2 pom.
- ⇒ pomiary transmisyjne na kablu 12J - 1 pom.
- ⇒ montaż stelaża zapasu kabla - 1 szt.

Przebudowa sieci Multimedia Polska S.A.

ul. Zamenhofs

- ⇒ budowa kanalizacji kablowej z rury 1xRHDPEp 110/6,3mm - 17,2 m
- ⇒ budowa kanalizacji kablowej z rury 1xRHDPE 110/4,0mm - 37,0 m
- ⇒ budowa studni kablowej SKR-1 z zabezpieczeniami - 1 szt.
- ⇒ budowa studni kablowej SK-1 z zabezpieczeniami - 2 szt.
- ⇒ demontaż istniejącej studni - 1 szt.
- ⇒ układanie rury 1xRHDPEk 160/12,0mm w gotowym wykopie - 4,0 m

- ⇒ budowa kabla światłowodowego Z-XOTKtsdD 24J w kanalizacji kablowej – kabel nowy - 95,0 m (120,0 m)
- ⇒ wprowadzenie kabla 24J do szafki - 2 szt.
- ⇒ pomiary reflektometryczne na kablu 24J - 2 pom.
- ⇒ pomiary transmisyjne na kablu 24J - 1 pom.

- ⇒ budowa kabla światłowodowego Z-XOTKtsdD 24J w kanalizacji kablowej – kabel nowy - 76,0 m (90,0 m)
- ⇒ wprowadzenie kabla 24J do szafki - 2 szt.
- ⇒ pomiary reflektometryczne na kablu 24J - 2 pom.
- ⇒ pomiary transmisyjne na kablu 24J - 1 pom.

- ⇒ budowa nowych odc. kabla UTP 5E w kanalizacji wraz z wykonaniem złączy i pomiarów - 45,0 m (50,0 m)
- ⇒ demontaż kabli z kanalizacji - 260,0 m

- ⇒ przełożenie kanalizacji 1 otworowej - 9,7 m
- ⇒ zabezpieczenie istniejącej kanalizacji 1 otw. rurą dwudzielną 1xD160 - 24,5 m

Teren między ul. Zamenhofs i ul. Morską

- ⇒ budowa studni kablowej SK-1 z zabezpieczeniami - 1 szt.
- ⇒ korekta trasy kanalizacji 1 otworowej - 5,9 m
- ⇒ zabezpieczenie istniejącej kanalizacji 1 otw. rurą dwudzielną 1xD160 - 68,5 m

Zabezpieczenie sieci VECTRA INVESTMENTS Sp. z o.o. Spółka jawna

Teren między ul. Opata Hackiego i ul. Zamenhofs

- ⇒ zabezpieczenie istniejącej kanalizacji 1 otw. rurą dwudzielną 1xD160 - 7,5 m

Opracował:

mgr inż. Łukasz Żelek
01.2016



SEKRETARIAT BPBK SA	
Gdańsk Wzrzeszcz	
data wpl.	2014-02-12
l. dz.	514
ilość zał.	2 kkt

Orange Polska
HURT
Dostarczanie i Standarty Infrastruktury
Dział Ewidencji i Zarządzania Danymi o Infrastrukturze 6 - Olsztyn
Adres do korespondencji:
ul. Grunwaldzka 110, 80-244 Gdańsk
tel.: 58 557 27 77 fax.: 58 344 44 00

Biuro Projektów Budownictwa Komunalnego S.A.

ul. Uphagena 27
80-237 GDAŃSK

Gdańsk, 10 luty 2014

Numer pisma: 11532/TODDROU/P/2014

Temat: Warunki techniczne na usunięcie kolizji z siecią i przyłączami teletechnicznymi w związku z planowaną Rewitalizacją terenów dzielnicy Chylonia pomiędzy ulicami Komierowskiego, Opata Hackiego, Chylorińską, Morską i Zamenhofsą wraz z budową kanału deszczowego w Gdyni CHYLONII

Szanowni Państwo,

W odpowiedzi na pismo z dnia 23.01.2014 nr. ZAR-0151/182/AS/14 i ostarżone mapy Orange Polska S.A. (OPL)... Dostarczanie i Serwis Usług, Operacyjne Utrzymanie Sieci i Usług, Dział Ewidencji i Zarządzania Danymi o Infrastrukturze Olsztyn uprzejmie informuje, że w zakresie zaznaczonego obszaru znajdują się sieć teletechniczna kolidująca z w/w inwestycją. W związku z tym należy, na koszt naruszającego stan istniejący, opracować projekt i wykonać przebudowę istniejących urządzeń telekomunikacyjnych wchodzących w kolizję z projektowaną inwestycją, zwracając szczególną uwagę na normatywne odległości.

Usunięcie kolizji jest uwarunkowane spełnieniem następujących wytycznych do przebudowy poza projektowany układ drogowy:

- Kanalizacja teletechniczna wielootworowa-otworowa wraz z studniami i kablami w tym kable światłowodowe – ozn. na mapie K i liczba otworów
- Kable ziemne – ozn. na mapie Z i liczba kabli ziemnych
- Słupki i p-ty dostępne zewnętrzne i wewnętrzne- ozn. na mapie PD
- Szafy Kablowe SZK

1. Wykonać przebudowę, poza obszar kolidujący, kanalizację kablową, studnie kablowe wraz z kablami oraz kable ziemne. Przebudowa wszystkich elementów infrastruktury telekomunikacyjnej musi być realizowane zgodnie z wymaganiami Rozporządzenia Ministra Infrastruktury z dnia 26 października 2005r.;
2. Przełożenie doziemnych lub/oraz napowietrznych urządzeń telekomunikacyjnych zaprojektować zgodnie z normą ZN-96/TPSA-027 i powiązanych z nią Normami lub ich zaktualizowanymi odpowiednikami możliwie bez przerw w łączności – kable miedziane zrównoleglic na obszarze występowania kolizji, zaś w przypadku kabli światłowodowych – maksymalnie zminimalizować przerwy w łączności;
3. Należy odtworzyć zabezpieczenia mechaniczne pokryw studni teletechnicznych OPL i instalacje alarmową.
4. W miejscach skrzyżowań z jezdnią doziemne kable telekomunikacyjne należy zabezpieczyć rurą ochronną grubościenną przez całą szerokość jezdni

Orange Polska Spółka Akcyjna z siedzibą i adresem w Warszawie (02-326) przy Al. Jerozolimskich 100, wpisana do Rejestru Przedsiębiorców prowadzonego przez Sąd Rejonowy dla m.st. Warszawy XII Wydział Gospodarczy Krajowego Rejestru Sądowego pod numerem 000010601; REGON 012106784, NIP 526-02-50-95; z pokrytym w całości kapitałem zakładowym wynoszącym 3.037.072.437 złotych.

5. Przebudowywaną sieć należy projektować na terenie, który jest własnością gestora drogi. W przypadku, gdy nie będzie takiej możliwości i sieć zostanie zaprojektowana na gruntach osób trzecich, Inwestor zobowiązany jest zapewnić zgodę właściciela działki na lokalizację infrastruktury telekomunikacyjnej oraz dostęp do infrastruktury w celu jej konserwacji i utrzymania na rzecz Orange Polska. Zobowiązany jest również do pokrycia jej kosztów. W przeciwnym razie wszelkie roszczenia osób fizycznych i prawnych z tytułu posadowienia sieci na gruntach osób trzecich będą obciążały Inwestora;
6. Ponadto informujemy, że na obszarze objętym przedmiotowym zadaniem inwestycyjnym istnieje prawdopodobieństwo występowania niezainwentaryzowanych urządzeń teletechnicznych. Jeżeli w trakcie wizji lokalnej, dokonywanej przez projektanta, zostaną stwierdzone różnice pomiędzy danymi otrzymanymi z OPL a stanem w terenie, należy je niezwłocznie zgłosić do OPL, uzgodnić z właścicielem urządzeń teletechnicznych (sieci) oraz ująć w projekcie przebudowy;
7. Przebudowę kabli obcych wykonać zgodnie z warunkami operatora po akceptacji uprawnionej komórki OPL.
8. W przypadku zmiany rzędnych terenu należy uwzględnić regulację poziomu istniejącej infrastruktury telekomunikacyjnej doziemnej z zachowaniem normatywnego przykrycia, w stosunku do projektowanej niwelety. W przypadku zmian rzędnych terenu należy uwzględnić regulację poziomu istniejącej infrastruktury telekomunikacyjnej napowietrznej, z zachowaniem normatywnej wysokości w stosunku do projektowanej niwelety;
9. Realizacja powyższych prac może odbywać się na podstawie uzgodnionej i zaakceptowanej przez ZUDP dokumentacji projektowej, oraz na podstawie zatwierdzonego przez OPL projektu wykonawczego i kopii projektu budowlanego w części telekomunikacyjnej, zawierającego potwierdzenie zgodności z oryginałem. Projekt wykonawczy (w 2 egzemplarzach + płyta CD) i budowlany (w 1 egzemplarzu + płyta CD) proszę składać do zatwierdzenia w Dziale Ewidencji i Zarządzania Danymi o Infrastrukturze 6 - Olsztyn adres: ul. Grunwaldzka 110, 80-244 Gdańsk;
10. Opracowany projekt powinien zawierać szczegółowe dane, dotyczące zakresu sieci telekomunikacyjnej planowanej do wybudowania w pasie drogowym: nr projektu lub jego tytuł, obmiar sieci oraz wyszczególnienie ilości i rodzaju urządzeń kubaturowych znajdujących się w pasie drogowym, przekazywane do właścicieli i zarządców dróg w celu otrzymania Decyzji na zajęcie pasa drogowego;
11. Dokumentacja projektowa powinna zostać sporządzona przez osobę posiadającą uprawnienia do projektowania zgodnie z wymaganiami przepisów Prawa Budowlanego;
12. Dane techniczne potrzebne do opracowania projektu dotyczącego kanalizacji, kabli miedzianych oraz kabli należących do innych operatorów zostaną udzielone w Dziale Ewidencji i Zarządzania Danymi o Infrastrukturze 6 - Olsztyn adres: ul. Grunwaldzka 110, 80-244 Gdańsk (sprawę prowadzi Piotr Wojtowicz tel. 58 623 41 31). Przekazane dane nie zwalniają projektanta od dokonania wizji lokalnej w terenie;
13. Wszystkie prace związane z infrastrukturą telekomunikacyjną należy wykonywać zgodnie z obowiązującymi przepisami techniczno – budowlanymi oraz zatwierdzonym i uzgodnionym z OPL projektem, pod ścisłym nadzorem przedstawicieli służb technicznych OPL;
14. Na etapie opracowywania projektu wykonawczego w przypadku stwierdzenia, w trakcie wizji lokalnej, występowania w kanalizacji telekomunikacyjnej kabli należących do innych operatorów należy wystąpić do poszczególnych firm o wydanie technicznych warunków przebudowy kabli będących ich własnością. W przypadku uzyskania informacji o rezerwacjach miejsca w kanalizacji OPL pod budowę planowanej sieci należy wystąpić do wskazanych operatorów alternatywnych w celu potwierdzenia realizacji ich inwestycji i dokonania odpowiednich ustaleń (Warunki Techniczne na przebudowę). Uzyskane dokumenty formalne należy dołączyć do projektu, a narzucone rozwiązania techniczne uwzględnić w opracowanej dokumentacji.
15. Koszty projektu, przełożenia, zabezpieczenia doziemnych urządzeń teletechnicznych wynikające z naruszenia lub konieczności zmian stanu dotychczasowych urządzeń liniowych przy zachowaniu dotychczasowych właściwości użytkowych i parametrów technicznych oraz strat wynikłych z tytułu awarii związanych z przebudową, pokrywa naruszający stan istniejący;
16. Roboty budowlano – montażowe należy zlecić wyłącznie firmie specjalizującej się w robotach teletechnicznych, która posiada udokumentowane doświadczenie w budownictwie telekomunikacyjnym.
Jednocześnie do wykonania prac budowlanych branży telekomunikacyjnej rekomendujemy firmę:
 - Firma Partnerska ENEVA TELECOM Sp. z o.o. (ul. Grunwaldzka 82, 80-244 Gdańsk, tel. 585501000), która prowadzi zadania inwestycyjne na rzecz OPL posiada certyfikaty ISO 9001 gwarantujące wysoką jakość prac oraz duże doświadczenie w prowadzeniu prac telekomunikacyjnych.

- Firma Partnerska Sprint S.A. w Olsztynie, Oddział w Gdańsku (ul. Budowlanych 64E, 80-298 Gdańsk, tel. 583447700), która kompleksowo konserwuje infrastrukturę telekomunikacyjną stanowiącą własność OPL, posiada certyfikaty ISO 9001 gwarantujące wysoką jakość prac oraz duże doświadczenie w prowadzeniu prac telekomunikacyjnych.
- Firma Partnerska TP Teltech Sp. z o.o.(ul. Bartłomieja 2 02 – 683 Warszawa, tel. 22 549 01 11), która prowadzi zadania inwestycyjne na rzecz OPL, posiada certyfikaty ISO 9001 gwarantujące wysoką jakość prac oraz duże doświadczenie w prowadzeniu prac telekomunikacyjnych.

OPL zastrzega sobie prawo do odmowy wydania zgody na prowadzenie prac związanych z budową lub przebudową sieci, gdy jako wykonawca wskazany będzie podmiot, który w okresie ostatnich 24 miesięcy wyrządził dla OPL szkodę poprzez niewykonanie lub nienależyte wykonanie umowy dotyczącej sieci OPL lub z którym w tym okresie OPL rozwiązała taką umowę lub odstąpiła od niej z winy tego wykonawcy;

17. Dla prac polegających na przebudowie obiektów budowlanych linii telekomunikacyjnych należy powołać Inspektora Nadzoru zgodnie rozporządzeniem Ministra Infrastruktury Dz. U. Nr 138 poz. 1554, § 2.1 punkt 12 z dnia 04 grudnia 2001r. oraz z wymogami ustawy Prawo Budowlane art. 18 punkt 1-5;
18. Inwestor zobowiązany jest przed rozpoczęciem prac, których dotyczą niniejsze Warunki Techniczne pisemnie wystąpić z 14 dniowym wyprzedzeniem o formalne przekazanie placu budowy (spisanie protokołu przekazania placu budowy) OPL wskaże upoważnionego przedstawiciela w celu sprawowania odpłatnego nadzoru nad prowadzonymi robotami i ochroną infrastruktury teletechnicznej oraz dokonania odpłatnego odbioru końcowego. Inwestor zobowiązany jest zgłosić do OPL prace min. na 14 dni robocze przed przystąpieniem do robót. Szczegóły dotyczące prowadzenia nadzorów i odbiorów końcowych oraz cennik tych usług można znaleźć na www.orange.pl/wniosekondzior. Wykonywanie prac na sieci TP S.A. bez zgłoszenia jest naruszeniem własności TP S.A. i będzie zgłaszane organa ścigania!
19. Zawiadomienie o terminie rozpoczęcia prac należy kierować na adres:
Orange Polska
Dostarczanie i Serwis Usług
Wydział Utrzymania Usług i Infrastruktury 2 - Gdynia
ul. Nowolipie 30
80-172 Gdańsk
tel. 58 623 3131 , e-mail ireneusz.nowicki@orange.com

Zgłoszenie powinno zawierać m.in.:

- informacje o wykonawcy robót
- certyfikat jakości z serii ISO 9000 lub inny równoważny dokument wydany przez podmiot uprawniony do kontroli jakości w zakresie robót budowlanych;
- uprawnienia kierownika budowy oraz aktualny wpis do Izby Inżynierów,
- harmonogram robót,
- jeden komplet dokumentacji projektowej (wraz z kopią zatwierdzenia projektu przez TP S.A. oraz kopią pozwolenia na budowę),
- inne dokumenty określone na etapie projektowania.

Oplaty za świadczony nadzór, nalicza się od chwili przybycia na plac budowy przedstawiciela OPL zgodnie z przekazanym zawiadomieniem Inwestora do chwili zakończenia robót wymagających nadzoru. Oplaty naliczane są za cały okres pobytu przedstawiciela OPL. Potwierdzeniem sprawowania nadzoru jest Protokół Odbioru Końcowego/Nadzoru Właścicielskiego. Przedmiotowy dokument podpisują przedstawiciele OPL i Inwestora. W przypadku odmowy podpisania przez przedstawiciela Inwestora Protokół Odbioru Końcowego/Nadzoru Właścicielskiego TP S.A. zastrzega sobie prawo jednostronnego podpisania dokumentu. Przedstawiciel OPL wskazuje w Protokole Odbioru Końcowego/Nadzoru Właścicielskiego przyczynę odmowy podpisania dokumentu przez przedstawiciela Inwestora. Protokół Odbioru Końcowego/Nadzoru Właścicielskiego jest podstawą naliczenia opłat za sprawowanie odpłatnego nadzoru.

Zakończone prace związane z przebudową infrastruktury OPL należy zgłosić do odbioru zgodnie z ustawą Prawo Budowlane z dnia 07.07.1994r. art. 3 pkt 14, co najmniej 14 dni przed planowanym odbiorem;

20. Niniejsze warunki techniczne ważne są przez okres 6 miesięcy od dnia ich wydania.

Z poważaniem


Arkadiusz Ellwardt
Dział Ewidencji i Zarządzania Danymi o Infrastrukturze 6-Olsztyn

Załącznik:

1. Mapa (2 arkusze) z zaznaczoną siecią OPL
2. Wysokość opłat



20-3 + 10-1 + 10-1 + 10-1

SEKRETARIAT BPBK SA	
Gdańsk Wzręcz	
data wpl.	2015-04-30
l. dz.	1817
ilość zał.	

Orange Polska
Hurt

Dostarczanie i Serwis Usług

Dział Ewidencji i Zarządzania Danyimi o Infrastrukturze 6-Olsztyn w GDAŃSKU

adres do korespondencji:

al. Grunwaldzka 110, 80-244 Gdańsk

tel.: 58 557 27 77 fax.: 58 344 44 00

BIURO PROJEKTÓW BUDOWNICTWA
KOMUNALNEGO S.A.

ul. Uphagena 27

Gdańsk, 24 kwietnia 2015 r.

Numer pisma: 11512/TODDROU/P/2015

Temat: Przedłużenie technicznych warunków nr. 11532/TODDROU/P/2014 pt "Rewitalizacja terenów dzielnicy Chylonia pomiędzy ulicami Komierowskiego, Opata Hackiego, Chylońska i Zamenhofa wraz z budową kanału deszczowego do rzeki Chylonki w Gdyni wraz z korektą układu drogowego

Dane Chronione przed Detalem Orange

Szanowni Państwo,

w odpowiedzi na pismo z dnia 23.02.2015 dotyczące aktualizacji warunków technicznych w Gdyni teren Chyloni informujemy, że przedłuża się ważność warunków technicznych nr. 11532/TODDROU/P/2014 pt "Rewitalizacja terenów dzielnicy Chylonia pomiędzy ulicami Komierowskiego, Opata Hackiego, Chylońska i Zamenhofa wraz z budową kanału deszczowego do rzeki Chylonki w Gdyni wraz z korektą układu drogowego" do dnia 30.10.2015r z dodatkowymi uwagami:

Należy, na koszt naruszającego stan istniejący, opracować projekt i wykonać przebudowę i zabezpieczenie istniejących urządzeń telekomunikacyjnych wchodzących w kolizję z projektowaną inwestycją, zwracając szczególną uwagę na normatywne odległości w zakresie zblżeń i skrzyżowań elementów uzbrojenia terenu.

UWAGA:

Wykonawca przystępując do prac na infrastrukturze Orange Polska S.A., zobowiązany jest do przestrzegania i stosowania standardów w zakresie bezpieczeństwa i kontroli dostępu w zakresie:

- uzgodnienia terminu rozpoczęcia prac,
- prowadzenia prac wyłącznie pod nadzorem właścicielskim ze strony OPL,
- oznaczania miejsca prowadzenia prac tablicą informacyjną.

Szczegółowy sposób postępowania dla powyższych wymagań został zapisany:

- w p. 16, 17, 18 niniejszych Warunków Technicznych,
- na stronie www.orange.pl/wniosek nadzor.

Usunięcie kolizji jest uwarunkowane spełnieniem poniższych wytycznych:

1. Należy przebudować poza projektowane ciągi jezdne istniejącą infrastrukturę teletechniczną Orange Polska. Przebudowa oraz zabezpieczenie wszystkich elementów infrastruktury telekomunikacyjnej musi być realizowane zgodnie z wymaganiami Rozporządzenia Ministra Infrastruktury z dnia 26 października 2005r.;
2. Przełożenie doziemnych urządzeń telekomunikacyjnych zaprojektować zgodnie z normą ZN-96/TPSA-027 i powiązanymi z nią Normami lub ich zaktualizowanymi odpowiednikami możliwie bez przerw w łączności –

kable miedziane zrównoleglić na obszarze występowania kolizji, zaś w przypadku kabli światłowodowych – maksymalnie zminimalizować przerwy w łączności;

3. W miejscach skrzyżowań z jezdnią doziemne kable telekomunikacyjne należy zabezpieczyć rurą ochronną grubościenną przez całą szerokość jezdni;

4. Przebudowywaną sieć należy projektować na terenie, który jest własnością gestora drogi. W przypadku, gdy nie będzie takiej możliwości i sieć zostanie zaprojektowana na gruntach osób trzecich, Inwestor zobowiązany jest zapewnić zgodę właściciela działki na lokalizację infrastruktury telekomunikacyjnej oraz dostęp do infrastruktury w celu jej konserwacji i utrzymania na rzecz ORANGE POLSKA S.A. Zobowiązany jest również do pokrycia jej kosztów. W przeciwnym razie wszelkie roszczenia osób fizycznych i prawnych z tytułu posadowienia sieci na gruntach osób trzecich będą obciążały Inwestora;

5. Ponadto informujemy, że na obszarze objętym przedmiotowym zadaniem inwestycyjnym istnieje prawdopodobieństwo występowania niezainwentaryzowanych urządzeń teletechnicznych. Jeżeli w trakcie wizji lokalnej, dokonywanej przez projektanta, zostaną stwierdzone różnice pomiędzy danymi otrzymanymi z ORANGE POLSKA S.A. a stanem w terenie, należy je niezwłocznie zgłosić do ORANGE POLSKA S.A., uzgodnić z właścicielem urządzeń teletechnicznych (sieci) oraz ująć w projekcie przebudowy;

6. W przypadku zmiany rzędnych terenu należy uwzględnić regulację poziomu istniejącej infrastruktury telekomunikacyjnej doziemnej z zachowaniem normatywnego przykrycia, w stosunku do projektowanej niwelety. W przypadku zmian rzędnych terenu należy uwzględnić regulację poziomu istniejącej infrastruktury telekomunikacyjnej napowietrznej, z zachowaniem normatywnej wysokości w stosunku do projektowanej niwelety.

7. Realizacja powyższych prac może odbywać się na podstawie uzgodnionej i zaakceptowanej przez ZUDP dokumentacji projektowej, oraz na podstawie zatwierdzonego przez ORANGE POLSKA S.A. projektu wykonawczego i kopii projektu budowlanego w części telekomunikacyjnej, zawierającego potwierdzenie zgodności z oryginałem. Projekt wykonawczy (w 2 egzemplarzach + płyta CD) i budowlany (w 1 egzemplarzu + płyta CD) proszę składać do zatwierdzenia w Dziale Ewidencji i Zarządzania Danymi o Infrastrukturze 6 – Olsztyn w lokalizacji: Gdańsk, Al. Grunwaldzka 110.

8. Opracowany projekt powinien zawierać szczegółowe dane, dotyczące zakresu sieci telekomunikacyjnej planowanej do wybudowania w pasie drogowym: nr projektu lub jego tytuł, obmiar sieci oraz wyszczególnienie ilości i rodzaju urządzeń kubaturowych znajdujących się w pasie drogowym, przekazywane do właścicieli i zarządców dróg w celu otrzymania Decyzji na zajęcie pasa drogowego;

9. Dokumentacja projektowa powinna zostać sporządzona i sprawdzona przez osoby posiadające odpowiednie uprawnienia do projektowania infrastruktury telekomunikacyjnej, zgodnie z wymaganiami przepisów Prawa Budowlanego, a także zawierać oświadczenie, o którym mowa w Ustawie Prawo Budowlane, art. 20, pkt 4.;

10. Dane techniczne potrzebne do opracowania projektu przebudowy sieci telekomunikacyjnej zostaną udzielone w Dziale Ewidencji i Zarządzania Danymi o Infrastrukturze 6-Olsztyn, ul. Grunwaldzka 110, 80-244 Gdańsk (sprawę prowadzi Piotr Wojtowicz tel. 58 623 41 31). Przekazane dane nie zwalniają projektanta od dokonania wizji lokalnej w terenie;

11. Wszystkie prace związane z infrastrukturą telekomunikacyjną należy wykonywać zgodnie z obowiązującymi przepisami techniczno – budowlanymi oraz zatwierdzonym i uzgodnionym z ORANGE POLSKA S.A. projektem, pod ścisłym nadzorem przedstawicieli służb technicznych ORANGE POLSKA S.A.;

12. Na etapie opracowywania projektu wykonawczego w przypadku stwierdzenia, w trakcie wizji lokalnej, występowania w kanalizacji telekomunikacyjnej kabli należących do innych operatorów należy wystąpić do poszczególnych firm o wydanie technicznych warunków przebudowy kabli będących ich własnością. W przypadku uzyskania informacji o rezerwacjach miejsca w kanalizacji ORANGE POLSKA S.A. pod budowę planowanej sieci należy wystąpić do wskazanych operatorów alternatywnych w celu potwierdzenia realizacji ich inwestycji i dokonania odpowiednich ustaleń (Warunki Techniczne na przebudowę). Uzyskane dokumenty

formalne należy dołączyć do projektu, a narzucone rozwiązania techniczne uwzględnić w opracowanej dokumentacji.

13. Koszty projektu, przełożenia, zabezpieczenia doziemnych urządzeń teletechnicznych wynikające z naruszenia lub konieczności zmian stanu dotychczasowego urządzeń liniowych przy zachowaniu dotychczasowych właściwości użytkowych i parametrów technicznych oraz strat wynikłych z tytułu awarii związanych z przebudową, pokrywa naruszający stan istniejący;

14. Roboty budowlano – montażowe należy zlecić wyłącznie firmie specjalizującej się w robotach teletechnicznych, która posiada udokumentowane doświadczenie w budownictwie telekomunikacyjnym.

Jednocześnie do wykonania prac budowlanych branży telekomunikacyjnej rekomendujemy firmę:

- Firma Partnerska ENEVA TELECOM Sp. z o.o. (Al. Grunwaldzka 82, 80-244 Gdańsk, tel. 58 550 10 00), która kompleksowo konserwuje infrastrukturę telekomunikacyjną stanowiącą własność ORANGE, posiada certyfikaty ISO 9001 gwarantujące wysoką jakość prac oraz duże doświadczenie w prowadzeniu prac telekomunikacyjnych.
- Firma Partnerska TP Teltech Sp. z o.o.(ul. Bartłomieja 2 02 – 683 Warszawa, tel. 22 549 01 11), która prowadzi zadania inwestycyjne na rzecz ORANGE POLSKA S.A., posiada certyfikaty ISO 9001 gwarantujące wysoką jakość prac oraz duże doświadczenie w prowadzeniu prac telekomunikacyjnych.
- Firma Partnerska SPRINT S.A. w Olsztynie, Oddział w Gdańsku (ul. Budowlanych 64E, 80-298 Gdańsk, tel. 58 340 77 00), która prowadzi zadania inwestycyjne na rzecz ORANGE POLSKA S.A., posiada certyfikaty ISO 9001 gwarantujące wysoką jakość prac oraz duże doświadczenie w prowadzeniu prac telekomunikacyjnych.

ORANGE POLSKA S.A.. zastrzega sobie prawo do odmowy wydania zgody na prowadzenie prac związanych z budową lub przebudową sieci, gdy jako wykonawca wskazany będzie podmiot, który w okresie ostatnich 24 miesięcy wyrządził dla ORANGE POLSKA S.A.. szkodę poprzez niewykonanie lub nienależyte wykonanie umowy dotyczącej sieci ORANGE POLSKA S.A.. lub z którym w tym okresie ORANGE POLSKA S.A.. rozwiązała taką umowę lub odstąpiła od niej z winy tego wykonawcy;

15. Dla prac polegających na przebudowie obiektów budowlanych linii telekomunikacyjnych należy powołać Inspektora Nadzoru zgodnie rozporządzeniem Ministra Infrastruktury Dz. U. Nr 138 poz. 1554, § 2.1 punkt 12 z dnia 04 grudnia 2001r. oraz z wymogami ustawy Prawo Budowlane art. 18 punkt 1-5;

16. Inwestor zobowiązany jest przed rozpoczęciem prac, których dotyczą niniejsze Warunki Techniczne pisemnie wystąpić z 14 dniowym wyprzedzeniem o formalne przekazanie placu budowy (spisanie protokołu przekazania placu budowy). ORANGE POLSKA S.A. wskaże upoważnionego przedstawiciela w celu sprawowania odpłatnego nadzoru nad prowadzonymi robotami i ochroną infrastruktury teletechnicznej oraz dokonania odpłatnego odbioru końcowego. Warunkiem podpisania protokołu odbioru robót przez przedstawiciela Orange Polska S.A. jest między innymi przekazanie do Orange Polska S.A. jednego egzemplarza aktualnej dokumentacji powykonawczej. Inwestor zobowiązany jest zgłosić do ORANGE POLSKA S.A.. prace min. na 14 dni robocze przed przystąpieniem do robót. Szczegóły dotyczące prowadzenia nadzorów i odbiorów końcowych oraz cennik tych usług można znaleźć na www.orange.pl/wniosekondazor. Wykonywanie prac na sieci ORANGE POLSKA S.A.. bez zgłoszenia jest naruszeniem własności ORANGE POLSKA S.A.. i będzie zgłaszane organom ścigania!

17. Zawiadomienie o terminie rozpoczęcia prac należy kierować na adres:

Orange Polska S.A.

Obsługa Techniczna Klienta w Olsztynie

Wydział Utrzymania Usług i Infrastruktury 2 – Gdynia

ul. Piekarnicza 1

80-126 Gdańsk

tel. 58 623 31 31, e-mail ireneusz.Nowickii@orange.com

oraz

Orange Polska S.A.

Ewidencja i Standardy Infrastruktury

Dział Ewidencji i Zarządzania Danymi o Infrastrukturze 6 - Olsztyn

Al. Grunwaldzka 110

80-244 Gdańsk.

fax. 58 344 44 00 , tel. 58 557 27 77

e-mail: Arkadiusz.Eltwardt@orange.com

Zgłoszenie powinno zawierać m.in.:

- informacje o wykonawcy robót
- certyfikat jakości z serii ISO 9000 lub inny równoważny dokument wydany przez podmiot uprawniony do kontroli jakości w zakresie robót budowlanych;
- uprawnienia kierownika budowy oraz aktualny wpis do Izby Inżynierów,
- harmonogram robót,
- jeden komplet dokumentacji projektowej (wraz z kopią zatwierdzenia projektu przez ORANGE POLSKA S.A.. oraz kopią pozwolenia na budowę),
- inne dokumenty określone na etapie projektowania.

Oplaty za świadczony nadzór, nalicza się od chwili przybycia na plac budowy przedstawiciela ORANGE POLSKA S.A.. zgodnie z przekazaniem zawiadomieniem Inwestora do chwili zakończenia robót wymagających nadzoru. Oplaty naliczane są za cały okres pobytu przedstawiciela ORANGE POLSKA S.A.. Potwierdzeniem sprawowania nadzoru jest Protokół Odbioru Końcowego/Nadzoru Właścicielskiego. Przedmiotowy dokument podpisują przedstawiciele ORANGE POLSKA S.A. i Inwestora. W przypadku odmowy podpisania przez przedstawiciela Inwestora Protokół Odbioru Końcowego/Nadzoru Właścicielskiego ORANGE POLSKA S.A.. zastrzega sobie prawo jednostronnego podpisania dokumentu. Przedstawiciel ORANGE POLSKA S.A.. wskazuje w Protokole Odbioru Końcowego/Nadzoru Właścicielskiego przyczynę odmowy podpisania dokumentu przez przedstawiciela Inwestora. Protokół Odbioru Końcowego/Nadzoru Właścicielskiego jest podstawą naliczenia opłat za sprawowanie odpłatnego nadzoru.

Zakończone prace związane z przebudową infrastruktury ORANGE POLSKA S.A.. należy zgłosić do odbioru zgodnie z ustawą Prawo Budowlane z dnia 07.07.1994r. art. 3 pkt 14, co najmniej 14 dni przed planowanym odbiorem;

18. Dla robót realizowanych na infrastrukturze telekomunikacyjnej będącej w użytkowaniu OPL należy spełnić wymóg znakowania miejsca prowadzenia prac tablicą informacyjną.

a. tablica informacyjna przekazywana jest przez przedstawiciela OPL:

- przedstawicielowi inwestora (wykonawcy) na etapie przekazania placu budowy lub,
- przedstawicielowi inwestora (wykonawcy) na etapie rozpoczęcia świadczenia nadzoru nad realizowanymi robotami, dla przypadku gdy realizowane prace nie wymagają przekazania placu budowy.

b. przedstawiciel inwestora zgłasza zamiar prowadzenia prac wysyłając wniosek na wskazany w punkcie 17 wydanych Warunków Technicznych adres właściwej komórki Wydziału Utrzymania Usług i Infrastruktury lub Wydziału Monitorowania Interwencji Operacyjnych uzupełniając przekazywany zakres informacji o dane dotyczące:

- miejsca prowadzenia prac,

- terminu rozpoczęcia i zakończenia prac,
- nazwiska i numeru telefonu do kierownika robót,

c. w odpowiedzi na złożony wniosek/zamiar rozpoczęcia robót/ przedstawiciel Inwestora (wykonawcy) otrzymuje od komórki Orange Polska, do której kierowany był wniosek (Wydziału Utrzymania Usług i Infrastruktury lub Wydziału Monitorowania Interwencji Operacyjnych numer zgłoszenia, pod którym wniosek został zarejestrowany,

d. wykonawca robót uzupełnia tablicę informacyjną (zgodnie z określonym standardem tj: dane uzupełniane dużymi literami, w sposób trwały, pisakiem koloru czarnego, ścieralnym) wprowadzając następujące dane:

nazwę firmy

- wykonawcę, lub podwykonawcę prac,
- imię nazwisko kierownika robót,
- numer telefonu komórkowego do kierownika robót,
- numer zgłoszenia, pod którym wniosek został zarejestrowany,

e. wykonawca uzupełnia zapisy na tablicy informacyjnej i umieszcza ją w widocznym miejscu np.: na zastawach ochronnych lub za przednią szybą od strony kierowcy w samochodzie wykonawcy znajdującym się na miejscu/w pobliżu wykonywanych prac,

f. po zakończeniu prac oraz usunięciu wprowadzonych zapisów, tablica informacyjna podlega zwrotowi do Orange Polska. Sposób zwrotu tablicy informacyjnej należy uzgodnić z przedstawicielem Orange Polska w momencie przekazania tablicy.

19. Niniejsze warunki techniczne ważne są przez okres do dnia 30.10.2015r.

Z poważaniem



Arkadiusz Ellwardt

Główny Specjalista

Dział Ewidencji i Zarządzania Danymi o Infrastrukturze 6-Olsztyn



SEKRETARIAT BPBK SA	
Gdańsk Wzręcz	
data wpl.	2015 - 11 - 05
l. dz.	4576

Orange Polska S.A.
Domena Hurt
Dostarczanie i Serwis Usług, Ewidencja i Standardy Infrastruktury
Dział Ewidencji i Zarządzania Danymi o Infrastrukturze 6 - Olsztyn
Adres do korespondencji: Al.Grunwaldzka 110, 80-244 Gdańsk
tel.: 58 557 27 77 fax.: 58 344 44 00

Biuro Projektów Budownictwa Komunalnego S.A.
w GDAŃSKU
ul. Uphagena 27
80-237 GDAŃSK

Gdańsk, 30 października 2015 r.

Numer pisma: 69650/TODDROU/P/2015

Temat: Przedłużenie terminu ważności Techniczne Warunki na przebudowę sieci telekomunikacyjnej w związku z rewitalizacją terenów dzielnicy Chylonia w Gdyni wraz z budową kolektora deszczowego do rzeki Chylonki

Szanowni Państwo,

W odpowiedzi na wniosek nr. ZAR-0151/3353/JOTEL/15 z dnia 15.10.2015 dotyczący planu zagospodarowania terenu w Gdyni Chylonia, Dostarczanie i Serwis Usług, Operacyjne Utrzymanie Sieci i Usług, Dział Ewidencji i Zarządzania Danymi o Infrastrukturze Olsztyn uprzejmie informuję, że przedłuża się ważność warunków technicznych nr. 11512/TODDROU/P/2015 w zakresie zabezpieczenia i przebudowy sieci teletechnicznych ORANGE POLSKA S.A. w rejonie rewitalizowanych terenów dzielnicy Gdynia Chylonia i budową kolektora deszczowego do rzeki Chylonki do dnia 02.05.2016r.

W związku z tym w celu usunięcia kolidujących, istniejących urządzeń telekomunikacyjnych należy na koszt naruszającego stan istniejący, opracować projekt i wykonać przebudowę, wchodzących w kolizję z projektowaną inwestycją, zwracając szczególną uwagę na normatywne odległości w zakresie zbliżeń i skrzyżowań elementów uzbrojenia terenu.

UWAGA:

Wykonawca przystępując do prac na infrastrukturze Orange Polska S.A., zobowiązany jest do przestrzegania i stosowania standardów w zakresie bezpieczeństwa i kontroli dostępu w zakresie:

- uzgodnienia terminu rozpoczęcia prac,
 - prowadzenia prac wyłącznie pod nadzorem właścicielskim ze strony OPL,
 - oznaczania miejsca prowadzenia prac tablicą informacyjną.
- Szczegółowy sposób postępowania dla powyższych wymagań został zapisany:
- w p. 16, 17, 18 niniejszych Warunków Technicznych,
 - na stronie www.orange.pl/wniosekondzor.

Usunięcie kolizji jest uwarunkowane spełnieniem poniższych wytycznych:

1. Projektowany układ drogowy parkingowa kolduje z istniejącym doziemnym kablem OPL. Kabel należy przebudować poza obręb kolizji. Przebudowa oraz zabezpieczenie wszystkich elementów infrastruktury telekomunikacyjnej musi być realizowane zgodnie z wymaganiami Rozporządzenia Ministra Infrastruktury z dnia 26 października 2005r.;
2. Przełożenie doziemnych urządzeń telekomunikacyjnych zaprojektować zgodnie z normą ZN-96/TPSA-027 i powiązanymi z nią Normami lub ich zaktualizowanymi odpowiednikami możliwie bez przerw w łączności –

Orange Polska Spółka Akcyjna z siedzibą i adresem w Warszawie (00-328) przy Al. Jerozolimskich 160, wpisana do Rejestru Przedsiębiorców prowadzonego przez Sąd Rejonowy dla m.st. Warszawy XII Wydział Gospodarczy Krajowego Rejestru Sądowego pod numerem 0000010681, REGON 012100784, NIP 526-92-90-990; z pokrytym w całości kapitałem zakładowym wynoszącym 5.937.072.437 złotych.

- kable miedziane zrównoleglić na obszarze występowania kolizji, zaś w przypadku kabli światłowodowych – maksymalnie zminimalizować przerwy w łączności;
3. W miejscach skrzyżowań z jezdnią drogową kable telekomunikacyjne należy zabezpieczyć rurą ochronną grubościenną przez całą szerokość jezdni;
 4. Przebudowywaną sieć należy projektować na terenie, który jest własnością gestora drogi. W przypadku, gdy nie będzie takiej możliwości i sieć zostanie zaprojektowana na gruntach osób trzecich, Inwestor zobowiązany jest zapewnić zgodę właściciela działki na lokalizację infrastruktury telekomunikacyjnej oraz dostęp do infrastruktury w celu jej konserwacji i utrzymania na rzecz ORANGE POLSKA S.A. Zobowiązany jest również do pokrycia jej kosztów. W przeciwnym razie wszelkie roszczenia osób fizycznych i prawnych z tytułu posadowienia sieci na gruntach osób trzecich będą obciążały Inwestora;
 5. Ponadto informujemy, że na obszarze objętym przedmiotowym zadaniem inwestycyjnym istnieje prawdopodobieństwo występowania niezainwentaryzowanych urządzeń teletechnicznych. Jeżeli w trakcie wizji lokalnej, dokonywanej przez projektanta, zostaną stwierdzone różnice pomiędzy danymi otrzymanymi z ORANGE POLSKA S.A. a stanem w terenie, należy je niezwłocznie zgłosić do ORANGE POLSKA S.A., uzgodnić z właścicielem urządzeń teletechnicznych (sieci) oraz ująć w projekcie przebudowy;
 6. W przypadku zmiany rzędnych terenu należy uwzględnić regulację poziomu istniejącej infrastruktury telekomunikacyjnej doziemnej z zachowaniem normatywnego przykrycia, w stosunku do projektowanej niwelety.
 7. Realizacja powyższych prac może odbywać się na podstawie uzgodnionej i zaakceptowanej przez ZUDP dokumentacji projektowej, oraz na podstawie zatwierdzonego przez ORANGE POLSKA S.A. projektu wykonawczego i kopii projektu budowlanego w części telekomunikacyjnej, zawierającego potwierdzenie zgodności z oryginałem. Projekt wykonawczy (w 2 egzemplarzach + płyta CD) i budowlany (w 1 egzemplarzu + płyta CD) proszę składać do zatwierdzenia w Dziale Ewidencji i Zarządzania Danymi o Infrastrukturze 6 – Olsztyn w lokalizacji: Gdańsk, Al. Grunwaldzka 110.
 8. Opracowany projekt powinien zawierać szczegółowe dane, dotyczące zakresu sieci telekomunikacyjnej planowanej do wybudowania w pasie drogowym: nr projektu lub jego tytuł, obmiar sieci oraz wyszczególnienie ilości i rodzaju urządzeń kubaturowych znajdujących się w pasie drogowym, przekazywane do właścicieli i zarządców dróg w celu otrzymania Decyzji na zajęcie pasa drogowego;
 9. Dokumentacja projektowa powinna zostać sporządzona i sprawdzona przez osoby posiadające odpowiednie uprawnienia do projektowania infrastruktury telekomunikacyjnej, zgodnie z wymaganiami przepisów Prawa Budowlanego, a także zawierać oświadczenie, o którym mowa w Ustawie Prawo Budowlane, art. 20, pkt 4.;
 10. Dane techniczne potrzebne do opracowania projektu przebudowy sieci telekomunikacyjnej zostaną udzielone w Dziale Ewidencji i Zarządzania Danymi o Infrastrukturze 6-Olsztyn, ul. Grunwaldzka 110, 80-244 Gdańsk (sprawę prowadzi Piotr Wojtowicz tel. 58 623 41 31). Przekazane dane nie zwalniają projektanta od dokonania wizji lokalnej w terenie;
 11. Wszystkie prace związane z infrastrukturą telekomunikacyjną należy wykonywać zgodnie z obowiązującymi przepisami techniczno – budowlanymi oraz zatwierdzonym i uzgodnionym z ORANGE POLSKA S.A.. projektem, pod ścisłym nadzorem przedstawicieli służb technicznych ORANGE POLSKA S.A.;
 12. Na etapie opracowywania projektu wykonawczego w przypadku stwierdzenia, w trakcie wizji lokalnej, występowania w kanalizacji telekomunikacyjnej kabli należących do innych operatorów należy wystąpić do poszczególnych firm o wydanie technicznych warunków przebudowy kabli będących ich własnością. W przypadku uzyskania informacji o rezerwacjach miejsca w kanalizacji ORANGE POLSKA S.A. pod budowę planowanej sieci należy wystąpić do wskazanych operatorów alternatywnych w celu potwierdzenia realizacji ich inwestycji i dokonania odpowiednich ustaleń (Warunki Techniczne na przebudowę). Uzyskane dokumenty formalne należy dołączyć do projektu, a narzucone rozwiązania techniczne uwzględnić w opracowanej dokumentacji.
 13. Koszty projektu, przełożenia, zabezpieczenia doziemnych urządzeń teletechnicznych wynikające z naruszenia lub konieczności zmian stanu dotychczasowych urządzeń liniowych przy zachowaniu dotychczasowych właściwości użytkowych i parametrów technicznych oraz strat wynikłych z tytułu awarii związanych z przebudową, pokrywa naruszający stan istniejący;
 14. Roboty budowlane – montażowe należy zlecić wyłącznie firmie specjalizującej się w robotach teletechnicznych, która posiada udokumentowane doświadczenie w budownictwie telekomunikacyjnym. Jednocześnie do wykonania prac budowlanych branży telekomunikacyjnej rekomendujemy firmę:



2

- Firma Partnerska ENEVA TELECOM Sp. z o.o. (Al. Grunwaldzka 82, 80-244 Gdańsk, tel. 58 550 10 00), która kompleksowo konserwuje infrastrukturę telekomunikacyjną stanowiącą własność ORANGE, posiada certyfikaty ISO 9001 gwarantujące wysoką jakość prac oraz duże doświadczenie w prowadzeniu prac telekomunikacyjnych.
- Firma Partnerska TP Teltech Sp. z o.o. (ul. Bartłomieja 2 02 – 683 Warszawa, tel. 22 549 01 11), która prowadzi zadania inwestycyjne na rzecz ORANGE POLSKA S.A., posiada certyfikaty ISO 9001 gwarantujące wysoką jakość prac oraz duże doświadczenie w prowadzeniu prac telekomunikacyjnych.
- Firma Partnerska SPRINT S.A. w Olsztynie, Oddział w Gdańsku (ul. Budowlanych 64E, 80-298 Gdańsk, tel. 58 340 77 00), która prowadzi zadania inwestycyjne na rzecz ORANGE POLSKA S.A., posiada certyfikaty ISO 9001 gwarantujące wysoką jakość prac oraz duże doświadczenie w prowadzeniu prac telekomunikacyjnych.

ORANGE POLSKA S.A. zastrzega sobie prawo do odmowy wydania zgody na prowadzenie prac związanych z budową lub przebudową sieci, gdy jako wykonawca wskazany będzie podmiot, który w okresie ostatnich 24 miesięcy wyrządził dla ORANGE POLSKA S.A. szkodę poprzez niewykonanie lub nienależyte wykonanie umowy dotyczącej sieci ORANGE POLSKA S.A. lub z którym w tym okresie ORANGE POLSKA S.A. rozwiązała taką umowę lub odstąpiła od niej z winy tego wykonawcy;

15. Dla prac polegających na przebudowie obiektów budowlanych linii telekomunikacyjnych należy powołać Inspektora Nadzoru zgodnie rozporządzeniem Ministra Infrastruktury Dz. U. Nr 138 poz. 1554, § 2.1 punkt 12 z dnia 04 grudnia 2001r. oraz z wymogami ustawy Prawo Budowlane art. 18 punkt 1-5;
16. Inwestor zobowiązany jest przed rozpoczęciem prac, których dotyczą niniejsze Warunki Techniczne pisemnie wystąpić z 14 dniowym wyprzedzeniem o formalne przekazanie placu budowy (spisanie protokołu przekazania placu budowy). ORANGE POLSKA S.A. wskaże upoważnionego przedstawiciela w celu sprawowania odpłatnego nadzoru nad prowadzonymi robotami i ochroną infrastruktury teletechnicznej oraz dokonania odpłatnego odbioru końcowego. Warunkiem podpisania protokołu odbioru robót przez przedstawiciela Orange Polska S.A. jest między innymi przekazanie do Orange Polska S.A. jednego egzemplarza aktualnej dokumentacji powykonawczej. Inwestor zobowiązany jest zgłosić do ORANGE POLSKA S.A. prace min. na 14 dni robocze przed przystąpieniem do robót. Szczegóły dotyczące prowadzenia nadzorów i odbiorów końcowych oraz cennik tych usług można znaleźć na www.orange.pl/wniosek nadzor. Wykonywanie prac na sieci ORANGE POLSKA S.A. bez zgłoszenia jest naruszeniem własności ORANGE POLSKA S.A. i będzie zgłaszane organom ścigania!
17. Zawiadomienie o terminie rozpoczęcia prac należy kierować na adres:

Orange Polska S.A.
Obsługa Techniczna Klienta w Olsztynie
Wydział Utrzymania Usług i Infrastruktury 2 – Gdynia
ul. Piekarnicza 1
80-126 Gdańsk
tel. 58 623 31 31
e-mail Ireneusz.Nowicki@orange.com

oraz

Orange Polska S.A.
Ewidencja i Standardy Infrastruktury
Dział Ewidencji i Zarządzania Danymi o Infrastrukturze 6 - Olsztyn
Al. Grunwaldzka 110
80-244 Gdańsk.
fax. 58 344 44 00 , tel 58 557 27 77
e-mail: Arkadiusz.Ellwardt@orange.com

Zgłoszenie powinno zawierać m.in.:

3

- informacje o wykonawcy robót
- certyfikat jakości z serii ISO 9000 lub inny równoważny dokument wydany przez podmiot uprawniony do kontroli jakości w zakresie robót budowlanych;
- uprawnienia kierownika budowy oraz aktualny wpis do Izby Inżynierów,
- harmonogram robót,
- jeden komplet dokumentacji projektowej (wraz z kopią zatwierdzenia projektu przez ORANGE POLSKA S.A. oraz kopią pozwolenia na budowę),
- inne dokumenty określone na etapie projektowania.

Oplaty za świadczony nadzór, nalicza się od chwili przybycia na plac budowy przedstawiciela ORANGE POLSKA S.A., zgodnie z przekazanym zawiadomieniem Inwestora do chwili zakończenia robót wymagających nadzoru. Oplaty naliczane są za cały okres pobytu przedstawiciela ORANGE POLSKA S.A.. Potwierdzeniem sprawowania nadzoru jest Protokół Odbioru Końcowego/Nadzoru Właścicielskiego. Przedmiotowy dokument podpisują przedstawiciele ORANGE POLSKA S.A. i Inwestora. W przypadku odmowy podpisania przez przedstawiciela Inwestora Protokół Odbioru Końcowego/Nadzoru Właścicielskiego ORANGE POLSKA S.A. zastrzega sobie prawo jednostronnego podpisania dokumentu. Przedstawiciel ORANGE POLSKA S.A. wskazuje w Protokole Odbioru Końcowego/Nadzoru Właścicielskiego przyczynę odmowy podpisania dokumentu przez przedstawiciela Inwestora. Protokół Odbioru Końcowego/Nadzoru Właścicielskiego jest podstawą naliczenia opłat za sprawowanie odpłatnego nadzoru.

Zakończone prace związane z przebudową infrastruktury ORANGE POLSKA S.A. należy zgłosić do odbioru zgodnie z ustawą Prawo Budowlane z dnia 07.07.1994r. art. 3 pkt 14, co najmniej 14 dni przed planowanym odbiorem;

18. Dla robót realizowanych na infrastrukturze telekomunikacyjnej będącej w użytkowaniu OPL należy spełnić wymóg znakowania miejsca prowadzenia prac tablicą informacyjną.

a. tablica informacyjna przekazywana jest przez przedstawiciela OPL:

- przedstawicielowi inwestora (wykonawcy) na etapie przekazania placu budowy lub,
- przedstawicielowi inwestora (wykonawcy) na etapie rozpoczęcia świadczenia nadzoru nad realizowanymi robotami, dla przypadku gdy realizowane prace nie wymagają przekazania placu budowy.

b. przedstawiciel inwestora zgłasza zamiar prowadzenia prac wysyłając wniosek na wskazany w punkcie 17 wydanych Warunków Technicznych adres właściwej komórki Wydziału Utrzymania Usług i Infrastruktury lub Wydziału Monitorowania Interwencji Operacyjnych uzupełniając przekazywany zakres informacji o dane dotyczące:

- miejsca prowadzenia prac,
- terminu rozpoczęcia i zakończenia prac,
- nazwiska i numeru telefonu do kierownika robót,

c. w odpowiedzi na złożony wniosek/zamiar rozpoczęcia robót/ przedstawiciel Inwestora (wykonawcy) otrzymuje od komórki Orange Polska, do której kierowany był wniosek (Wydziału Utrzymania Usług i Infrastruktury lub Wydziału Monitorowania Interwencji Operacyjnych numer zgłoszenia, pod którym wniosek został zarejestrowany,

d. wykonawca robót uzupełnia tablicę informacyjną (zgodnie z określonym standardem tj: dane uzupełniane dużymi literami, w sposób trwały, pisakiem koloru czarnego, ścieralnym) wprowadzając następujące dane:

- nazwę firmy - wykonawcę, lub podwykonawcę prac,
- imię nazwisko kierownika robót,
- numer telefonu komórkowego do kierownika robót,

4

- numer zgłoszenia, pod którym wniosek został zarejestrowany,

e. wykonawca uzupełnia zapisy na tablicy informacyjnej i umieszcza ją w widocznym miejscu np.: na zastawach ochronnych lub za przednią szybą od strony kierowcy w samochodzie wykonawcy znajdującym się na miejscu/w pobliżu wykonywanych prac,

f. po zakończeniu prac oraz usunięciu wprowadzonych zapisów, tablica informacyjna podlega zwrotowi do Orange Polska. Sposób zwrotu tablicy informacyjnej należy uzgodnić z przedstawicielem Orange Polska w momencie przekazania tablicy.

19. Niniejsze warunki techniczne ważne są przez okres 6 miesięcy od dnia ich wydania.

Z poważaniem


Piotr Wójcik
Dział Ewidencji i Zarządzania Danymi o Infrastrukturze 6 - Olsztyn



Netia SA
02-822 Warszawa, ul. Poleczki 13
Adres do korespondencji:
Netia SA
Dział Utrzymania Usług
Okręg Północ
80-387 Gdańsk, ul. Arkońska 6/A4
tel. +48 22 352 67 95
fax +48 58 783 01 50

Gdańsk, dnia 10.02.2014

SEKRETARIAT BPBK SA	
Gdańsk Wzręcz	
data wpl.	2014-02-12
l. dz.	2014-02-12
masz zał.	2014-02-12

BPBK S.A.
ul. Jana Uphagena 27
80-237 Gdańsk

Nasz znak: DUU-E/N-14/06/OT

Wasz znak: ZAR-0151/183/AS/14

WARUNKI TECHNICZNE

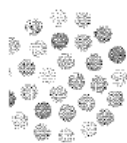
Dotyczy: Warunki techniczne na przebudowę sieci teletechnicznej Netia S.A. w związku z projektem: „Rewitalizacja terenów dzielnicy Chylonia w Gdyni pomiędzy ulicami Komierowskiego, Opata Haskiego, Chylońską i Zamenhofs wraz z budową kanału deszczowego umożliwiającego odprowadzenie wód z terenów rewitalizowanych do odbiornika, którym jest rzeka Chylonka”.

W odpowiedzi na Państwa pismo znak: ZAR-0151/183/AS/14 z dnia 23.01.2014 Dział Utrzymania Usług Netia S.A. wydaje warunki techniczne na przebudowę sieci teletechnicznej Netii S.A. w związku z projektem: „Rewitalizacja terenów dzielnicy Chylonia w Gdyni pomiędzy ulicami Komierowskiego, Opata Haskiego, Chylońską i Zamenhofs wraz z budową kanału deszczowego umożliwiającego odprowadzenie wód z terenów rewitalizowanych do odbiornika, którym jest rzeka Chylonka”.

Na załączonym planie sytuacyjnym rys. nr 2 projektu „Rewitalizacja terenów dzielnicy Chylonia w Gdyni pomiędzy ulicami Komierowskiego, Opata Haskiego, Chylońską i Zamenhofs wraz z budową kanału deszczowego umożliwiającego odprowadzenie wód z terenów rewitalizowanych do odbiornika, którym jest rzeka Chylonka” - kolorem pomarańczowym zaznaczono przebieg istniejącej sieci telekomunikacyjnej Netia S.A. będącej w kolizji z projektowanym kanałem deszczowym.

Warunki techniczne przebudowy sieci Netia S.A.:

- Ark. 1 – Istniejący światłowód Netia S.A. GDYNR005K-07-Z-XOTKtsd12j relacji GDYN-MF00019-GDYNL002 w rejonie ulic Zamenhofs, Komierowskiego, Opata Haskiego przebiega w dzierżawionym otworze kanalizacji teletechnicznej Orange. W przypadku konieczności przebudowy kanalizacji Orange na wymienionym odcinku, należy uzgodnić z Netia S.A. warunki przebudowy w/w światłowodu.
- Ark. 2 – Istniejącą 1-otworową kanalizację teletechniczną Netia S.A. należy przebudować wraz ze studnią SKO-1g zachowując normatywne odległości od projektowanego kanału deszczowego. W kanalizacji znajduje się kabel R.DFA/27/5x4x0,4.



Wymagania formalne:

1. W fazie związanej z przygotowaniem projektu w razie konieczności udzielenia dodatkowych informacji, prosimy o kontakt z Teresą Osiecką, tel. +48 502 220 518 lub z Działem Utrzymania Usług w Okręgu Północ, tel. +48 22 352 67 95, kom. + 48 600 308 450.
2. Przed przystąpieniem do robót związanych bezpośrednio z siecią Netii S.A. w celu uzyskania ich akceptacji, Wykonawca zgłosi pisemnie z minimum 21-dniowym wyprzedzeniem/ zamiar rozpoczęcia prac. Zgłoszenie prac winno zawierać: termin planowanego rozpoczęcia i zakończenia, lokalizację, zakres i harmonogram prac, nr uzgodnienia ZUDP, nr uzgodnień Netii SA. **Adres, na który należy dostarczyć zgłoszenie: Netia S.A., Dział Utrzymania Usług, Okręg Północ, 80-387 Gdańsk, ul. Arkońska 6/A4, tel. +48 22 352 67 95, fax +48 58 783 01 50, kom.+48 600 308 450**
3. Po zatwierdzeniu harmonogramu robót, Netia S.A. Protokołem Przekazania Placu Budowy przekaze Wykonawcy/Inwestorowi urządzenia podlegające przebudowie, zobowiązując do utrzymania ich w ciągłym ruchu eksploatacyjnym. **Przełączenia jak również przebudowy wymagające przerwania kabla możliwe są do wykonania tylko w godzinach nocnych i po wcześniejszym uzgodnieniu z Netią**
4. Prace związane z bezpośrednią przebudową czynnej sieci Netii, należy zlecić firmie specjalizującej się w robotach teletechnicznych, która posiada udokumentowane doświadczenie w wykonywaniu prac o podobnym zakresie rzeczowym, między innymi w Netii S.A. Wykonawca realizujący przebudowę naszej sieci powinien posiadać odpowiednie kompetencje, zasoby oraz referencje, w tym Netii S.A., do jej realizacji.
5. Przed realizacją Wykonawca powinien uzyskać akceptację Netii SA, Dział Utrzymania Usług, Okręg Północ.
6. Prace wzdłuż sieci telekomunikacyjnej Netia SA /mniej niż 2m/ należy prowadzić po wytyczeniu jej przebiegu, ze szczególną ostrożnością z wykluczeniem użycia sprzętu mechanicznego oraz przy udziale przedstawiciela Netii SA. Nie wyklucza się odstępstw trasowych i wypłyceń sieci.
7. W przypadku uszkodzenia w trakcie robót sieci telekomunikacyjnej Netia SA Wykonawca zobowiązany jest niezwłocznie powiadomić o tym fakcie **Dział Utrzymania Usług, 80-387 Gdańsk, ul. Arkońska 6/A4, tel. +48 22 352 67 95 fax +48 58 783 01 50, kom.+48 600 308 450**
8. Wszelkie prace związane z siecią teletechniczną należy wykonać zgodnie z ogólnie obowiązującymi przepisami oraz normami Netia S.A., a zastosowane materiały muszą być zgodne z Listą Materiałów dopuszczonych w Netia S.A.
9. Wykonane prace podlegają odbiorowi technicznemu przez przedstawiciela Netii SA. Przed odbiorem końcowym zobowiązuje się Wykonawcę/Inwestora do przedstawienia celem akceptacji i przekazania dla Netia S.A. :
 - Powykonawczej dokumentacji ruchowej w wersji cyfrowej otwartych plików AutoCad i zamkniętych plików Acrobat Reader, oraz podpisanych dwóch egz. w wersji tradycyjnej – papierowej ,
 - Jeżeli wystąpi przesunięcie istniejących urządzeń liniowych Netii S.A., dokumentacja powinna m. in. zawierać jednoznaczne i powykonawczo aktualne zagospodarowanie terenu, z dołączonymi dokumentami prawa dysponowania terenem dla celów budowlanych,
 - Powykonawczą dokumentację geodezyjną w plikach j.w. oraz dwóch egzemplarzach zarejestrowanych map.
10. Wszelkie koszty związane z przebudową, nadzorem (*nadzór techniczny przedstawiciela Netii płatny zgodnie z obowiązującym cennikiem w Netia SA*) i zabezpieczeniem istniejącej infrastruktury Netii ponosi Inwestor.
11. Koszty wszelkich robót i uszkodzeń sieci telekomunikacyjnej Netii SA powstałe w wyniku prowadzonych prac jak i wynikające z wadliwego ich wykonania ponosi Inwestor \ Wykonawca. Netia SA zastrzega możliwość dochodzenia roszczeń z tytułu strat w ruchu telekomunikacyjnym powstałych w wyniku uszkodzenia sieci telekomunikacyjnej Netia SA.
12. **Warunki techniczne są ważne przez jeden rok.**



Informacje o sieci Netia SA

Zawarte powyżej informacje o sieci Netia S.A. są aktualne na dzień wystawienia niniejszych warunków technicznych ważnych przez jeden rok. **Zastrzega się możliwość zmian stanu sieci w czasie ważności warunków technicznych.**

Z poważaniem

Przedstawiciel Netia S.A.


TERESA OSIECKA

Załączniki :

1. Plan sytuacyjny drogowy z odwodnieniem – 1 egz.



SEKRETARIAT BPBK SA	
Gdańsk Wrzeszcz	
data wpl.	2014-05-23
l. dz.	1915
ilosc zal.	3000 228/2014

Netia SA
02-822 Warszawa, ul. Poleczki 13
Adres do korespondencji:
Netia SA
Dział Utrzymania Usług
Okręg Północ
80-387 Gdańsk, ul. Arkońska 6/A4
tel. +48 22 352 67 95
fax +48 58 783 01 50

Gdańsk, dnia 07.05.2014

BPBK S.A.
ul. Jana Uphagena 27
80-237 Gdańsk

Nasz znak: DUU-E/N-14/33/OT

Wasz znak: ZAR-0151/183/AS/14

WARUNKI TECHNICZNE -ANEKS

Dotyczy: Warunki techniczne na przebudowę sieci teletechnicznej Netia S.A. w związku z projektem: „Rewitalizacja terenów dzielnicy Chylonia w Gdyni pomiędzy ulicami Komierowskiego, Opata Haskiego, Chylońską i Zamenhofs wraz z budową kanału deszczowego umożliwiającego odprowadzenie wód z terenów rewitalizowanych do odbiornika, którym jest rzeka Chylonka”.

W odpowiedzi na Państwa pismo znak: ZAR-0151/183/AS/14 z dnia 23.01.2014 Dział Utrzymania Usług Netia S.A. wydaje aneks do WT nr DUU-E/N-14/06/OT z dnia 10.02.2014, na przebudowę sieci teletechnicznej Netii S.A. w związku z projektem: „Rewitalizacja terenów dzielnicy Chylonia w Gdyni pomiędzy ulicami Komierowskiego, Opata Haskiego, Chylońską i Zamenhofs wraz z budową kanału deszczowego umożliwiającego odprowadzenie wód z terenów rewitalizowanych do odbiornika, którym jest rzeka Chylonka”.

Na załączonym planie sytuacyjnym rys. nr 1 i 2 projektu „Rewitalizacja terenów dzielnicy Chylonia w Gdyni pomiędzy ulicami Komierowskiego, Opata Haskiego, Chylońską i Zamenhofs wraz z budową kanału deszczowego umożliwiającego odprowadzenie wód z terenów rewitalizowanych do odbiornika, którym jest rzeka Chylonka” - kolorem pomarańczowym zaznaczono przebieg istniejącej sieci telekomunikacyjnej Netia S.A. będącej w kolizji z projektowanym kanałem deszczowym.

Warunki techniczne przebudowy sieci Netia S.A.:

- Ark. 1-kanalizację 1 – otworową Netii przebiegającą w rejonie ulic Zamenhofs, Komierowskiego, Opata Haskiego należy przebudować wraz ze studniami telekom. usuwając kolizję z w/w projektem. W kanalizacji pierwotnej w rurze HDPE 32 przebiega kabel światłowodowy Netii S.A. GDYNR005K-07-Z-XOTKtsd12j relacji GDYN-MF00019- GDYNL002 .
- Ark. 2 – Istniejącą 1-otworową kanalizację teletechniczną Netia S.A. należy przebudować wraz ze studnią SKO-1g zachowując normatywne odległości od projektowanego kanału deszczowego. W kanalizacji znajduje się kabel R.DFA/27/5x4x0,4.



Wymagania formalne:

1. W fazie związanej z przygotowaniem projektu w razie konieczności udzielenia dodatkowych informacji, prosimy o kontakt z Teresą Osiecką, tel. +48 502 220 518 lub z Działem Utrzymania Usług w Okręgu Północ, tel. +48 22 352 67 95, kom. + 48 600 308 450.
2. Przed przystąpieniem do robót związanych bezpośrednio z siecią Netii S.A. w celu uzyskania ich akceptacji, Wykonawca zgłosi pisemnie z minimum 21-dniowym wyprzedzeniem/ zamiar rozpoczęcia prac. Zgłoszenie prac winno zawierać: termin planowanego rozpoczęcia i zakończenia, lokalizację, zakres i harmonogram prac, nr uzgodnienia ZUDP, nr uzgodnień Netii SA. **Adres, na który należy dostarczyć zgłoszenie: Netia S.A., Dział Utrzymania Usług, Okręg Północ, 80-387 Gdańsk, ul. Arkońska 6/A4, tel. +48 22 352 67 95, fax +48 58 783 01 50, kom+48 600 308 450**
3. Po zatwierdzeniu harmonogramu robót, Netia S.A. Protokołem Przekazania Placu Budowy przekaze Wykonawcy/Inwestorowi urządzenia podlegające przebudowie, zobowiązując do utrzymania ich w ciągłym ruchu eksploatacyjnym. **Przełączenia jak również przebudowy wymagające przerwania kabla możliwe są do wykonania tylko w godzinach nocnych i po wcześniejszym uzgodnieniu z Netią**
4. Prace związane z bezpośrednią przebudową czynnej sieci Netii, należy zlecić firmie specjalizującej się w robotach teletechnicznych, która posiada udokumentowane doświadczenie w wykonywaniu prac o podobnym zakresie rzeczowym, między innymi w Netii S.A. Wykonawca realizujący przebudowę naszej sieci powinien posiadać odpowiednie kompetencje, zasoby oraz referencje, w tym Netii S.A., do jej realizacji.
5. Przed realizacją Wykonawca powinien uzyskać akceptację Netii SA, Dział Utrzymania Usług, Okręg Północ.
6. Prace wzdłuż sieci telekomunikacyjnej Netia SA /mniej niż 2m/ należy prowadzić po wytyczeniu jej przebiegu, ze szczególną ostrożnością z wykluczeniem użycia sprzętu mechanicznego oraz przy udziale przedstawiciela Netii SA. Nie wyklucza się odstępstw trasowych i wypłyceń sieci.
7. W przypadku uszkodzenia w trakcie robót sieci telekomunikacyjnej Netia SA Wykonawca zobowiązany jest niezwłocznie powiadomić o tym fakcie **Dział Utrzymania Usług, 80-387 Gdańsk, ul. Arkońska 6/A4, tel. +48 22 352 67 95 fax +48 58 783 01 50, kom+48 600 308 450**
8. Wszelkie prace związane z siecią teletechniczną należy wykonać zgodnie z ogólnie obowiązującymi przepisami oraz normami Netia S.A, a zastosowane materiały muszą być zgodne z Listą Materiałów dopuszczonych w Netia S.A.
9. Wykonane prace podlegają odbiorowi technicznemu przez przedstawiciela Netii SA. Przed odbiorem końcowym zobowiązuje się Wykonawcę/Inwestora do przedstawienia celem akceptacji i przekazania dla Netia S.A. :
 - Powykonawczej dokumentacji ruchowej w wersji cyfrowej otwartych plików AutoCad i zamkniętych plików Acrobat Reader, oraz podpisanych dwóch egz. w wersji tradycyjnej – papierowej,
 - Jeżeli wystąpi przemieszczenie istniejących urządzeń liniowych Netii S.A., dokumentacja powinna m. in. zawierać jednoznaczne i powykonawczo aktualne zagospodarowanie terenu, z dołączonymi dokumentami prawa dysponowania terenem dla celów budowlanych,
 - Powykonawczą dokumentację geodezyjną w plikach j.w. oraz dwóch egzemplarzach zarejestrowanych map.
10. Wszelkie koszty związane z przebudową, nadzorem (*nadzór techniczny przedstawiciela Netii płatny zgodnie z obowiązującym cennikiem w Netia SA*) i zabezpieczeniem istniejącej infrastruktury Netii ponosi Inwestor.
11. Koszty wszelkich robót i uszkodzeń sieci telekomunikacyjnej Netii SA powstałe w wyniku prowadzonych prac jak i wynikające z wadliwego ich wykonania ponosi Inwestor \ Wykonawca. Netia SA zastrzega możliwość dochodzenia roszczeń z tytułu strat w ruchu telekomunikacyjnym powstałych w wyniku uszkodzenia sieci telekomunikacyjnej Netia SA.
12. **Warunki techniczne są ważne przez jeden rok.**



Informacje o sieci Netia SA

Zawarte powyżej informacje o sieci Netia S.A. są aktualne na dzień wystawienia niniejszych warunków technicznych ważnych przez jeden rok. **Zastrzega się możliwość zmian stanu sieci w czasie ważności warunków technicznych.**

Z poważaniem

Przedstawiciel Netia S.A.


TERESA OSIECKA

Załączniki :

1. Plan sytuacyjny drogowy z odwodnieniem – 1 egz.



netia.pl t +48 22 352 20 00 Netia SA, Netia Tower, ul. Taśmowa 7A
f +48 22 330 23 23 02-677 Warszawa

N E T I A

Netia SA
02-822 Warszawa, ul. Poleczki 13
Adres do korespondencji:
Netia SA
Dział Utrzymania Usług
Okręg Północ
80-387 Gdańsk, ul. Arkońska 6/A4
tel. +48 22 352 67 95
fax +48 58 783 01 50

Gdańsk, dnia 07.09.2015

BPBK S.A.
ul. Jana Uphagena 27
80-237 Gdańsk

Nasz znak: DUU-E/N-15/66/OT

Wasz znak: ZAR-0151/2555/JOTEL/15

WARUNKI TECHNICZNE -AKTUALIZACJA

Dotyczy: Aktualizacja warunków technicznych nr DUU-E/N-14/33/OT z dnia 07.05.2014r. na przebudowę sieci teletechnicznej Netia S.A. w związku z projektem: „Rewitalizacja terenów dzielnicy Chylonia w Gdyni pomiędzy ulicami Komierowskiego, Opata Hackiego, Chylońską i Zamenhofska wraz z budową kanału deszczowego umożliwiającego odprowadzenie wód z terenów rewitalizowanych do odbiornika, którym jest rzeka Chylonka”.

W odpowiedzi na Państwa pismo znak: ZAR-0151/2555/JOTEL/15 z dnia 11.08.2015 Dział Utrzymania Infrastruktury Sieciowej Netia S.A. aktualizuje warunki techniczne nr DUU-E/N-14/33/OT z dnia 07.05.2014r. , na przebudowę sieci teletechnicznej Netii S.A. w związku z projektem: „Rewitalizacja terenów dzielnicy Chylonia w Gdyni pomiędzy ulicami Komierowskiego, Opata Hackiego, Chylońską i Zamenhofska wraz z budową kanału deszczowego umożliwiającego odprowadzenie wód z terenów rewitalizowanych do odbiornika, którym jest rzeka Chylonka”.

Na załączonym w dniu 13.08.2015r (pismo ZAR-0151/2555/JOTEL/15 z dnia 11.08.2015) projekcie zagospodarowania terenu kolorem pomarańczowym zaznaczono sieć telekomunikacyjną Netii SA kolidującą z projektowaną jezdnią.

Warunki techniczne przebudowy sieci Netia S.A.:

1. Ark. 2.2 -studnię teletechniczną S-1 należy przesunąć (przebudować) wraz z kablami poza zakres jezdni. W studni S-1 znajdują się kable :

Światłowodowe :

- Z-XOTKtsd 72j -GDYN-MF-00015- GDYN R005
- XOTKtd 48j -GDYN-MF-00002- GDYN R005
- XOTKtd 48j -GDYN-MF-00011- GDYN R005
- XOTKtd 24j -GDYN-MF-00001- GDYN R005
- XOTKtd 48j -GDYN-0039- GDYN R005
- Z-XOTKtsdp 12j -GDYNB399- GDYN R005
- XOTKtd 24j -GDYN-MF-00005- GDYN R005

Netia SA, ul. Poleczki 13, 02-822 Warszawa • NIP 526-02-05-575 • REGON 011566374 • Sąd Rejonowy dla m.st. Warszawy w Warszawie,
XIII Wydział Gospodarczy Krajowego Rejestru Sądowego KRS 0000041649 • Kapitał zakładowy: 391.042.968 PLN. Kapitał opłacony w całości.



Miedziane :

- M.R005/2-4/150x4x04
 - M.R005/1/50x4
 - R.DFA/26/5x4
 - R.DFA/27/5x4
2. Ark.2.1 -kanalizację 2 – otworową Netii przebiegającą w rejonie ulicy Zamenhofa, należy przebudować wraz ze studniami telekom. usuwając kolizję z w/w projektem.
W kanalizacji pierwotnej w rurze HDPE 32 przebiega kabel światłowodowy Netii S.A. GDYNR005K-07-Z-XOTKtsd12j relacji GDYN-MF00019- GDYNL002 .
3. Ark. 2.2 – Istniejącą 1-otworową kanalizację teletechniczną Netia S.A. należy przebudować wraz ze studniami. W kanalizacji znajduje się kabel R.DFA/27/5x4x0,4.

Wymagania formalne:

1. W fazie związanej z przygotowaniem projektu należy kontaktować się z Teresą Osiecką kom+48 502 220 518 w razie konieczności udzielenia dodatkowych informacji, prosimy o kontakt z Działem Utrzymania Infrastruktury Sieciowej w Okręgu Północ, tel. +48 22 352 67 95, kom. + 48 600 308 450 .
2. **Należy opracować dokumentację projektową spełniającą wszelkie wymogi formalno-prawne i branżowe (w tym Normy Zakładowe Netia S.A.), w oparciu o przekazane Warunki Techniczne.** Po wykonaniu dokumentacji projektowej (**projekt budowlany i wykonawczy**) należy uzyskać jej akceptację przez Dział Utrzymania Usług w Okręgu Północ a następnie uzgodnić branżowo.
3. Przed przystąpieniem do robót związanych bezpośrednio z siecią Netii S.A. w celu uzyskania ich akceptacji, Wykonawca zgłosi pisemnie /z minimum 21-dniowym wyprzedzeniem/ zamiar rozpoczęcia prac. Zgłoszenie prac winno zawierać: termin planowanego rozpoczęcia i zakończenia, lokalizację, zakres i harmonogram prac, nr uzgodnienia ZUDP, nr uzgodnień Netii SA . **Adres, na który należy dostarczyć zgłoszenie: Netia S.A., Dział Utrzymania Infrastruktury Sieciowej, Okręg Północ, 80-387 Gdańsk, ul Arkońska 6/A4, tel. +48 22 352 67 95 , fax +48 58 783 01 50 , kom+48 600 308 450**
4. Po zatwierdzeniu harmonogramu robót, Netia S.A. Protokołem Przekazania Placu Budowy przekazuje Wykonawcy/Inwestorowi urządzenia podlegające przebudowie, zobowiązując do utrzymania ich w ciągłym ruchu eksploatacyjnym. **Przełączenia jak również przebudowy wymagające przerwania kabla możliwe są do wykonania tylko w godzinach nocnych.**
5. Prace związane z bezpośrednią przebudową czynnej sieci Netii, należy zlecić firmie specjalizującej się w robotach teletechnicznych, która posiada udokumentowane doświadczenie w wykonywaniu prac o podobnym zakresie rzeczowym, między innymi w Netii S.A. Wykonawca realizujący przebudowę naszej sieci musi posiadać odpowiednie kompetencje, zasoby oraz referencje, w tym Netii S.A., do jej realizacji.
6. Przed realizacją Wykonawca powinien uzyskać akceptację Netii SA, Dział Utrzymania Usług, Okręg Północ.
7. Prace wzdłuż sieci telekomunikacyjnej Netia SA /mniej niż 2m/ należy prowadzić po wytyczeniu jej przebiegu, ze szczególną ostrożnością z wykluczeniem użycia sprzętu mechanicznego oraz przy udziale przedstawiciela Netii SA. Nie wyklucza się odstępstw trasowych i wypłyceń sieci.
8. W przypadku uszkodzenia w trakcie robót sieci telekomunikacyjnej Netia SA Wykonawca zobowiązany jest niezwłocznie powiadomić o tym fakcie **Dział Utrzymania Infrastruktury Sieciowej, 80-387 Gdańsk, ul Arkońska 6/A4, tel. +48 22 352 67 95 fax +48 58 783 01 50 , kom+48 600 308 450**
9. Wszelkie prace związane z siecią teletechniczną należy wykonać zgodnie z ogólnie obowiązującymi przepisami oraz normami Netia S.A, a zastosowane materiały muszą być zgodne z Listą Materiałów dopuszczonych w Netia S.A.
10. Wykonane prace podlegają odbiorowi technicznemu przez przedstawiciela Netii SA. Przed odbiorem końcowym zobowiązuje się Wykonawcę/Inwestora do przedstawienia celem akceptacji i przekazania dla Netia S.A. :



netia.pl t +48 22 352 20 00 Netia SA, Netia Tower, ul. Taśmowa 7A
f +48 22 330 23 23 02-677 Warszawa

N E T I A

- Powykonawczej dokumentacji ruchowej w wersji cyfrowej otwartych plików AutoCad i zamkniętych plików Acrobat Reader, oraz podpisanych dwóch egz. w wersji tradycyjnej – papierowej),
 - Jeżeli wystąpi przemieszczenie istniejących urządzeń liniowych Netii S.A., dokumentacja powinna m. in. zawierać jednoznaczne i powykonawczo aktualne zagospodarowanie terenu, z dołączonymi dokumentami prawa dysponowania terenem dla celów budowlanych,
 - Powykonawczą dokumentację geodezyjną w plikach j.w. oraz dwóch egzemplarzach zarejestrowanych map.
11. Wszelkie koszty związane z przebudową, nadzorem (*nadzór techniczny przedstawiciela Netii płatny zgodnie z obowiązującym cennikiem w Netia SA*) i zabezpieczeniem istniejącej infrastruktury Netii ponosi Inwestor.
 12. Koszty wszelkich robót i uszkodzeń sieci telekomunikacyjnej Netii SA powstałe w wyniku prowadzonych prac jak i wynikające z wadliwego ich wykonania ponosi Inwestor/Wykonawca. Netia SA zastrzega możliwość dochodzenia roszczeń z tytułu strat w ruchu telekomunikacyjnym powstałych w wyniku uszkodzenia sieci telekomunikacyjnej Netia SA.
 13. **Warunki techniczne są ważne przez jeden rok.**

Informacje o sieci Netia SA:

Zawarte powyżej informacje o sieci Netia S.A. są aktualne na dzień wystawienia niniejszych warunków technicznych ważnych przez jeden rok. **Zastrzega się możliwość zmian stanu sieci w czasie ważności warunków technicznych.**

Z poważaniem

Załączniki:

1. Plan zagospodarowania terenu – 1 egz.

Przedstawiciel Netia S.A.


TERESA OSIECKA



SEKRETARIAT BPBK SA	
Gdańsk Wzieszc	
data wpl.	2014-06-10
l. dz.	2143
inac. zat.	1.4.1

Gdynia, dnia 2014-06-04

MULTIMEDIA POLSKA S.A.
81-341 Gdynia, ul. Tadeusza Wendy 7/9
NIP 586-10-44-881, Regon 190007345
(OS)

BPBK

ul. Jana Uphagena 27

80-237 Gdańsk

Warunki techniczne przebudowy sieci telekomunikacyjnej Multimedia Polska			
MIEJSCOWOŚĆ	Gdynia		
TEMAT	Rewitalizacja terenów dzielnicy Chylonia w Gdyni pomiędzy ulicami Komierowskiego, Opata Hackiego, Chylońską i Zamenhofsą wraz z budową kanału deszczowego.		
W odpowiedzi na pismo nr:	ZAR-0151/235/AS/14	Z dnia:	2014-01-27

W odpowiedzi na Państwa pismo przekazujemy warunki techniczne do projektowania i realizacji prac związanych z zabezpieczeniem infrastruktury MULTIMEDIA POLSKA w rejonie projektowanej przebudowy.

1. Na obszarze objętym wyżej wymienioną inwestycją drogową jest czynna infrastruktura Multimedia Polska w postaci kabli optotelekomunikacyjnych i koncentrycznych.
2. Szczegółowy przebieg trasowy przedstawiony został na dołączonych schematach według legendy.
3. Multimedia Polska jest właścicielem przedstawionych na schematach kabli. Kable są ułożone w kanalizacji teletechnicznej należącej do Multimedia Polska i Orange.
4. Zabezpieczenie przedmiotowej infrastruktury należy zaprojektować zgodnie z normami zakładowymi Orange S.A. serii ZN-96.
5. Lokalizację istniejącej infrastruktury w terenie należy potwierdzić poprzez wykonanie przekopów próbnych.
6. Wszelkie prace w miejscach zbliżenia należy wykonywać ręcznie bez użycia sprzętu mechanicznego.
7. Wszelkie odkryte w trakcie prowadzenia prac elementy infrastruktury Multimedia Polska muszą być odpowiednio zabezpieczone i podlegają odbiorowi przez służby eksploatacyjne właściciela w/w infrastruktury.
8. Wszelkie prace powinny zostać przeprowadzone w taki sposób, aby przerwa w dostarczaniu usług przez Multimedia Polska była jak najkrótsza. W związku z tym, każdy kabel przeznaczony do przesunięcia lub demontażu będzie wymagał

Multimedia Polska S.A.

ul. Tadeusza Wendy 7/9, 81-341 Gdynia, tel +48 58 666 0 300, fax +48 58 666 0 309, NIP 586-10-44-881, www.multimedia.pl

ADRES DO KORESP.: ul. Tadeusza Wendy 7/9, 81-341 Gdynia

REGON 190007345, Organ rejestrowy: Sąd Rejonowy Gdańsk-Północ, VIII Wydział Gospodarczy KRS, nr KRS.0000238931
KONTO: Raiffeisen Bank Polska S.A. 86 1750 0009 0000 0000 2171 2191, kapitał zakładowy i łączna suma uiszczonej wkładow: 91 764 808,00 PLN

Strona | 1 z 3



odrębnych ustaleń z osobami wymienionymi w punktach 13 i 14 (poniżej). Jako ogólne wymaganie w tych przypadkach należy uznać budowę dodatkowego kabla o własnościach nie gorszych od kabla przesuwanego/demontowanego do zapewnienia połączenia pomiędzy urządzeniami Multimedia Polska.

9. Każdy kabel musi być wybudowany w całości pomiędzy urządzeniami Multimedia Polska, bez łączników i muf.
10. Wszelkie koszty związane z zabezpieczeniem infrastruktury technicznej Multimedia Polska oraz związane z przebudową układu drogowego w związku z projektem (w tym wszelkie materiały i prace nakładcze związane z przebudową istniejącej infrastruktury) nie będą obciążać właściciela infrastruktury.
11. Prace związane z zabezpieczeniem infrastruktury MMP S.A. powinien wykonać wskazany przez Multimedia Polska wykonawca lub należy je wykonywać przy płatnym nadzorze służb technicznych Multimedia Polska na koszt inwestora. O ustanowienie płatnego nadzoru należy wystąpić pisemnie z minimum 2 tygodniowym wyprzedzeniem.
12. Należy z wyprzedzeniem informować właściciela infrastruktury o terminach prowadzenia prac: z min. 4-tygodniowym wyprzedzeniem, w przypadku prac prowadzonych na infrastrukturze istniejącej i min z 1-dniowym wyprzedzeniem w przypadku prac prowadzonych w zbliżeniu do istniejącej infrastruktury Multimedia Polska

13. Kontakt do służb technicznych:

Imię	Nazwisko	Telefon	E-mail	Adres
Sławomir	Bigott	691-767-213	s.bigott@multimedia.pl	ul. Tadeusza Wendy 7/9 81-341 Gdynia

14. Szczegóły techniczne niezbędne do opracowania dokumentacji projektowej projektant uzyska w trybie roboczym w Multimedia Polska.

- uzgodnienia projektowe:

Imię	Nazwisko	Telefon	E-mail	Adres
Marek	Marczyński	665-601-572	m.marczyński@multimedia.pl	ul. Kościarska 10B 83-300 Kartusy

15. Należy opracować dokumentację dla trybu uproszczonego, zawierającą niezbędne rysunki, uzgodnienia, opisy itp.
16. Należy opracować dokumentację techniczną powykonawczą oraz wykonać pomiar geodezyjny powykonawczy.
17. Niniejsze warunki techniczne tracą ważność po upływie jednego roku od daty wystawienia i nie rodzą zobowiązań wobec Multimedia Polska.

Powyższe warunki techniczne zapewniają tylko zachowanie dotychczasowych właściwości użytkowych i parametrów technicznych sieci, bez poprawy jej parametrów.

MULTIMEDIA POLSKA S.A.
81-341 Gdynia, ul. Tadeusza Wendy 7/9
NIP 586-10-44-881, Regon 190007345
(OS)

Multimedia Polska S.A.
Projektant Sieci Telekomunikacyjnych
Marczyński
Marek Marczyński

Z poważaniem

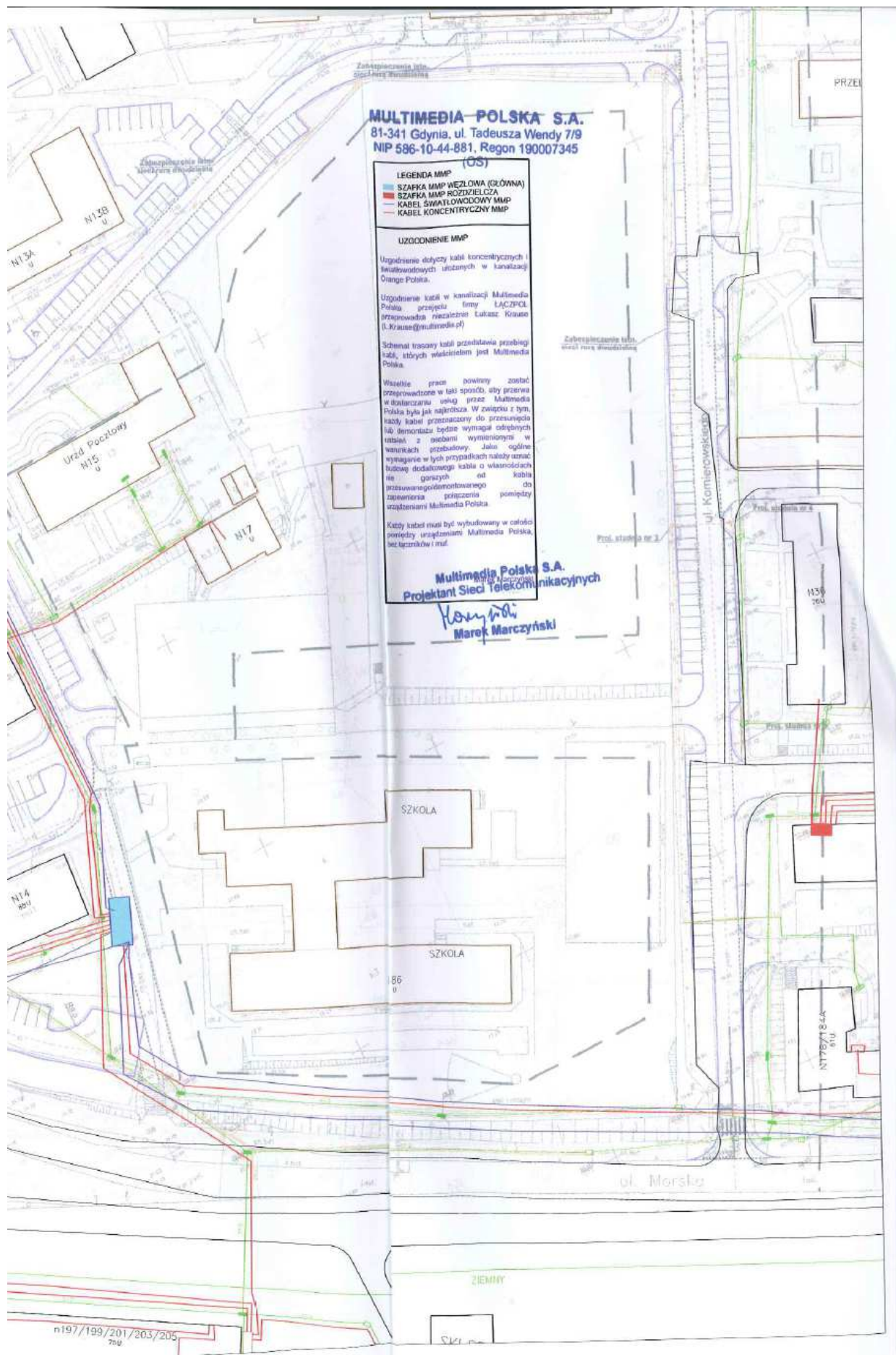
Marek Marczyński

Multimedia Polska S.A.

ul. Tadeusza Wendy 7/9, 81-341 Gdynia, tel +48 58 666 0 300, fax +48 58 666 0 309, NIP 586-10-44-881, www.multimedia.pl

ADRES DO KORESP.: ul. Tadeusza Wendy 7/9, 81-341 Gdynia

REGON 190007345, Organ rejestrowy: Sąd Rejonowy Gdańsk-Północ, VIII Wydział Gospodarczy KRS, nr KRS 0000238931
KONTO: Raiffeisen Bank Polska S.A. 86 1750 0009 0000 0000 2171 2191, kapitał zakładowy i łączna suma uiszczonych wkładów: 91 764 808,00 PLN



Orange Polska S.A.
Dostarczanie i Serwis Usług
Dział Ewidencji i Zarządzania Danyimi
o Infrastrukturze 6- Olsztyn
ul. Pieniężna 21a, 10-004 Olsztyn

UZGODNIENIE Nr 73029/TODDROU/P/2015

z dnia 06-11-2015

Dotyczy: Projekt zagospodarowania terenu plansza zbiorcza z naniesioną przebudową i zabezpieczeniem sieci teletechnicznej w dzielnicy Chylonia w Gdyni wraz z rozbudową ulic Komierowskiego, Opata Hackiego, Zamenhofs i Św. Mikołaja oraz budową kolektora deszczowego do rzeki Chylonki.

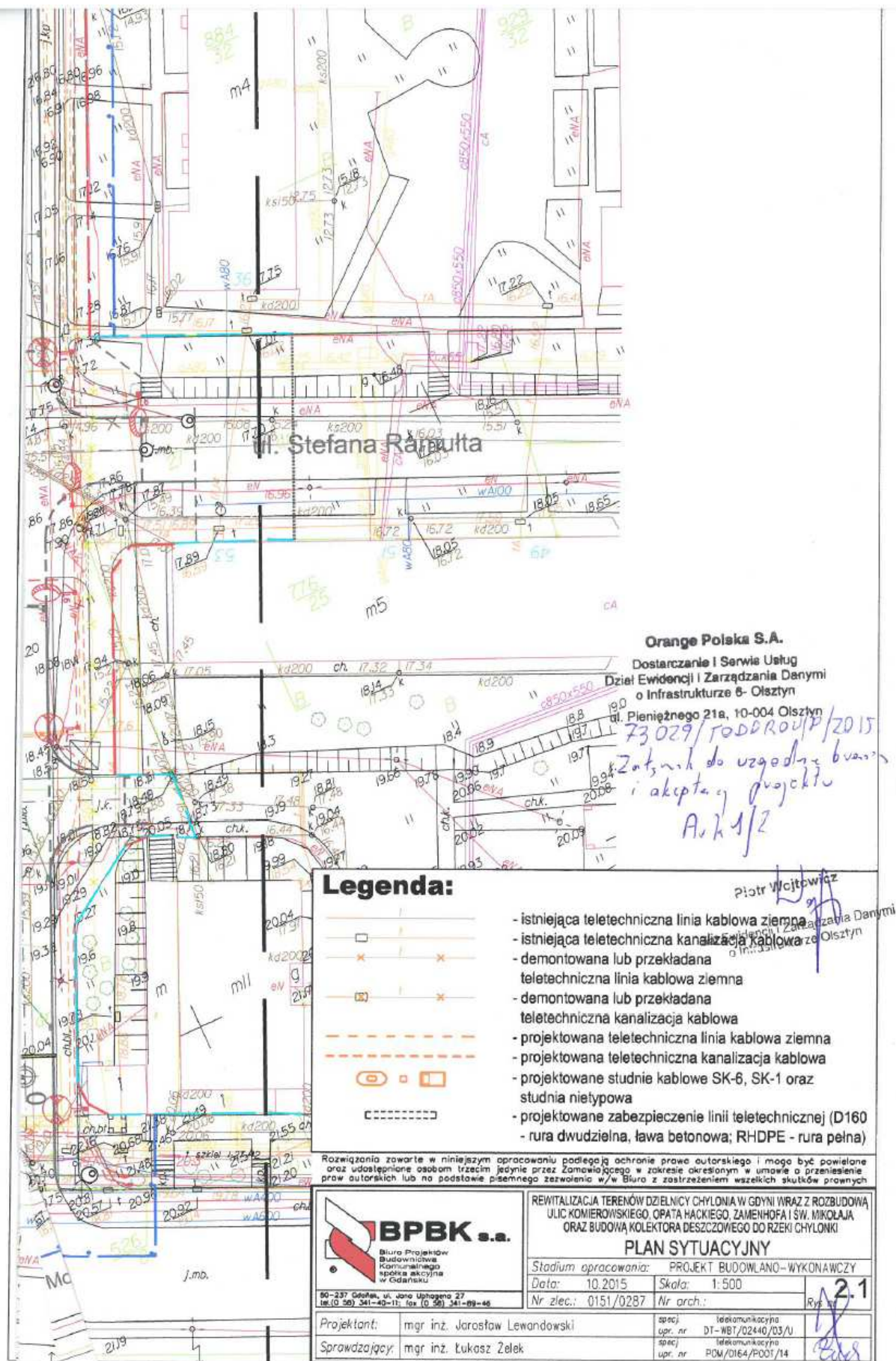
Przedłożony projekt uzgadnia się na następujących warunkach:

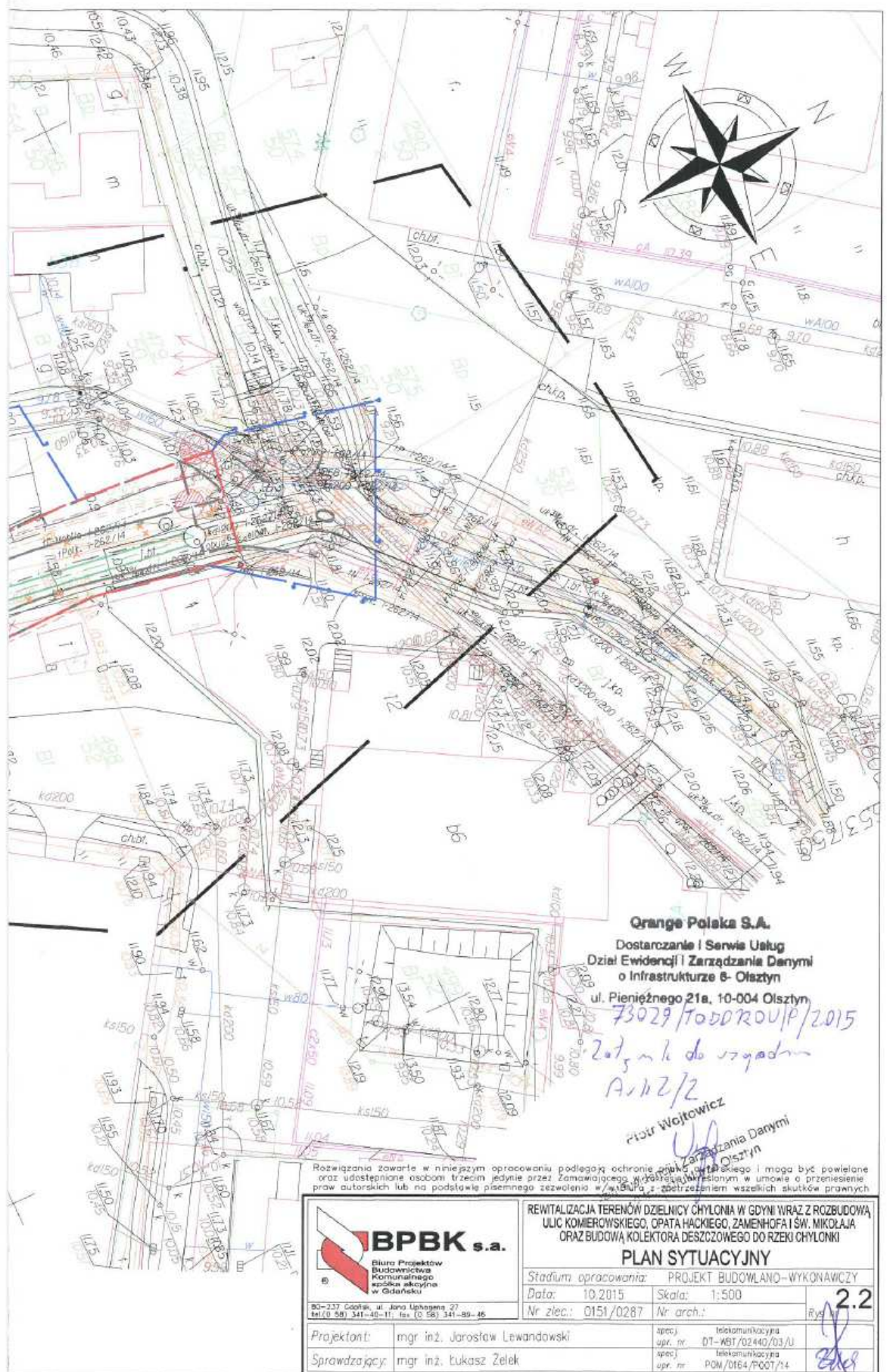
1. Istniejącą sieć telekomunikacyjną podziemną / napowietrzną, będącą własnością Orange Polska, zaznaczono na mapie sytuacyjno – wysokościowej symbolem – TP.
2. Odkryte w trakcie prowadzenia prac, podziemne elementy infrastruktury telekomunikacyjnej Orange Polska nie zinwentaryzowane geodezyjnie, należy zabezpieczyć i niezwłocznie powiadomić Orange Polska, w celu określenia sposobu usunięcia kolizji.
Kontakt:
Pan Lary Andrzej
tel. 058 660 30 80
3. Wykonawca jest zobowiązany zgłosić do Orange Polska prace w strefie sieci telekomunikacyjnej min. na 14 dni przed przystąpieniem do robót, powołując się na numer przedmiotowego pisma. Tryb i zasady zgłoszenia dostępne są na stronie: www.orange.pl/wniosek nadzor. Wykonywanie prac na sieci Orange Polska bez zgłoszenia jest naruszeniem własności Telekomunikacji Polskiej i będzie zgłaszane organom ścigania. Powiadomienie powinno zawierać nazwę i adres wykonawcy prac oraz telefon kontaktowy. Pismo należy kierować na adres:
Orange Polska
Obsługa Techniczna Klienta w Olsztynie
Wydział Utrzymania Usług i Infrastruktury
ul. Piekarnicza 1
80-126 Gdańsk
tel. 58 623 31 31
e-mail ireneusz.nowicki@orange.com
4. Podczas prowadzenia prac:
 - Ustala się 1-metrową strefę ochronną z każdej strony naszych urządzeń. W strefie ochronnej prace ziemne należy prowadzić ręcznie, z zachowaniem szczególnej ostrożności, przy skrzyżowaniach i zbliżeniach z urządzeniami Orange Polska zachować odległości wynikające z polskich i branżowych norm. Szczegółowy przebieg i usytuowanie urządzeń w terenie należy ustalić na podstawie przekopów kontrolnych, potwierdzonych wpisem do Dziennika Budowy,
 - w razie odkrycia urządzeń telekomunikacyjnych należy je zabezpieczyć przed uszkodzeniem i osiadaniami ziemi. Skrzyżowania i zbliżenia należy wykonać zgodnie z wymaganiami Rozporządzenia Ministra Infrastruktury z 26.10.2005, a przed zasypianiem urządzeń, w celu stwierdzenia poprawności wykonania prac i braku uszkodzeń na urządzeniach TP, należy skontaktować się z pracownikiem Orange Polska wymienionym w punkcie 2.
 - przed rozpoczęciem prac ziemnych, ustalić głębokość ułożenia podziemnej infrastruktury TP metodą przekopu próbnego. W szczególnych przypadkach prace ziemne prowadzić pod nadzorem pracownika Orange Polska,
 - przy niwelacji terenu doprowadzić do zachowania normatywnej głębokości dla infrastruktury OPL,
 - w przypadku zmiany rzędnych wysokościowych terenu należy wyregulować urządzenia OPL do projektowanych rzędnych
 - w miejscach skrzyżowań, na infrastrukturze Orange Polska zastosować osłonowe, dwudzielne rury Arota lub inne trwałe zabezpieczenie.

5. Orange Polska informuje, że nie będzie ponosić kosztów przebudowy i poziomowania swoich urządzeń w przypadku zmiany rzędnych wysokości terenu w wyniku realizacji projektu,
6. Orange Polska, zobowiązuje Inwestora i Wykonawcę robót do prowadzenia prac w sposób wykluczający możliwość uszkodzenia naszych urządzeń i powstania awarii sieci telekomunikacyjnej oraz pokrycia wszelkich kosztów związanych z powstaniem awarii sieci telekomunikacyjnej na skutek prowadzenia tych prac,
7. Po zakończeniu prac inwestor jest zobowiązany do pisemnego zgłoszenia z 14-dniowym wyprzedzeniem - na adres podany w punkcie 3 niniejszego pisma – wykonania zadania do odbioru technicznego w zakresie miejsc kolizyjnych z sieciami teletechnicznymi oraz otrzymania pisemnej akceptacji w formie protokołu odbioru lub notatki służbowej.
8. Ze względu na możliwość wystąpienia zmian w zasobach infrastruktury telekomunikacyjnej na obszarze objętym projektem, niniejsze Uzgodnienie ważne jest 1 rok od daty jego wydania.
9. Uzgodnienie niniejsze ważne jest wraz z ostateczną przez nas mapą do celów projektowych.

Janusz Dettlaff

Dział Inżynierii Zarządzania
Imię i nazwisko







NETIA S.A.

ul. Poleczki 13, 02-822 Warszawa
 adres do korespondencji:
 ul. Arkońska 6/A4, 80-267 Gdańsk
 tel. 22 352 67 95 fax 58 783 01 50

Uzgodnienie nr DUU-U-4811510T

*Netia S.A. uzgodniła projekt przebudowy sieci teletechnicznych
 Netii kolidujących z projektem „Rewitalizacja terenów dzielnicy
 Chylonia w Gdyni wraz z rozbudową ulic Komierowskiego
 Opata Hackiego, Zamenhofa i św. Mikołaja oraz budowa
 kolektora deszczowego ob. rzeki Chylonki.
 Obowiązuje DT nr DUU-EIN-15166/OT z dnia 07.09.2015
 oraz DUU-EIN 14133/OT z dnia 07.05.2014*

Przedstawiciel Netia S.A.

TERESA OSIECKA

teletechniczna linia kablowa ziemna
 teletechniczna kanalizacja kablowa
 na lub przekładana
 na linia kablowa ziemna
 na lub przekładana
 na kanalizacja kablowa
 na teletechniczna kanalizacja kablowa
 na studnie kablowe SKMP-4, SKR-1
 na zabezpieczenie linii teletechnicznej (D110,
 dwudzielnia; RHDPE - rura pełna)

Rozwiązania zawarte w niniejszym opracowaniu podlegają ochronie prawa autorskiego i mogą być powielane
 oraz udostępniane osobom trzecim jedynie przez zamawiającego w zakresie określonym w umowie o przeniesienie
 praw autorskich lub na podstawie pisemnego zezwolenia w/w Biura z zastrzeżeniem wszelkich skutków prawnych



80-237 Gdańsk, ul. Jana Uphagena 27
 tel. (0 58) 341-40-11; fax (0 58) 341-89-46

REWITALIZACJA TERENÓW DZIELNICY CHYLONIA W GDYNI
 ZADANIE 1 - ROZBUDOWA ULIC KOMIEROWSKIEGO, OPATA HACKIEGO
 ZAMENHOFA ORAZ ŚWIĘTEGO MIKOŁAJA

PLAN SYTUACYJNY

Stadium opracowania: PROJEKT BUDOWLANO-WYKONAWCZY

Data: 10.2015 Skala: 1:500

Nr zlec.: 0151/0287

Nr arch.:

2.1

Projektant: mgr inż. Jarosław Lewandowski

specj. telekomunikacyjna
 upr. nr DT-WBT/02440/03/U

Sprawdzający: mgr inż. Łukasz Zelek

specj. telekomunikacyjna
 upr. nr POM/0164/P007/14

BPBK

ul. Jana Uphagena 27

80-237 Gdańsk

Uzgodnienie projektu budowlano-wykonawczego przebudowy sieci teletechnicznych Multimedia Polska			
MIEJSCOWOŚĆ	Gdynia	NUMER UZGODNIENIA	UZG-MMP-2014-06A-MM
TEMAT	Rewitalizacja terenów dzielnicy Chylonia w Gdyni wraz z rozbudową ulic Komierowskiego, Opata Hackiego, Zamenhofa i Św. Mikołaja oraz budowa kolektora deszczowego do rzeki Chylonki.		
W odpowiedzi na pismo nr:	ZAR-0151/3354/JOTEL/15	Z dnia:	2015-10-15

Niniejszym uzgadniam otrzymany drogą e-mailową projekt bez uwag.

Przypominam jednocześnie, że zgodnie z wydanymi warunkami:

1. Wszelkie odkryte w trakcie prowadzenia prac elementy infrastruktury Multimedia Polska muszą być odpowiednio zabezpieczone i podlegają odbiorowi przez służby eksploatacyjne właściciela w/w infrastruktury.
2. Wszelkie prace powinny zostać przeprowadzone w sposób bezprzerwowy lub w taki sposób, aby przerwa w dostarczaniu usług przez Multimedia Polska była jak najkrótsza.
3. Prace związane z zabezpieczeniem infrastruktury MMP S.A. powinien wykonać wskazany przez Multimedia Polska wykonawca lub należy je wykonywać przy płatnym nadzorze służb technicznych Multimedia Polska na koszt inwestora. O ustanowienie płatnego nadzoru należy wystąpić pisemnie z minimum 2 tygodniowym wyprzedzeniem.
4. Należy z wyprzedzeniem informować właściciela infrastruktury o terminach prowadzenia prac: z min. 4-tygodniowym wyprzedzeniem, w przypadku prac prowadzonych na infrastrukturze istniejącej i min z 1-dniowym wyprzedzeniem w przypadku prac prowadzonych w zblizeniu do istniejącej infrastruktury Multimedia Polska
5. Kontakt do służb technicznych:

Imię	Nazwisko	Telefon	E-mail	Adres
Sławomir	Bigott	691-767-213	s.bigott@multimedia.pl	ul. Tadeusza Wendy 7/9 81-341 Gdynia

Z poważaniem
Projektant Sieci Telekomunikacyjnych
Multimedia Polska
Marek Marczyński

Multimedia Polska S.A.
Projektant Sieci Telekomunikacyjnych

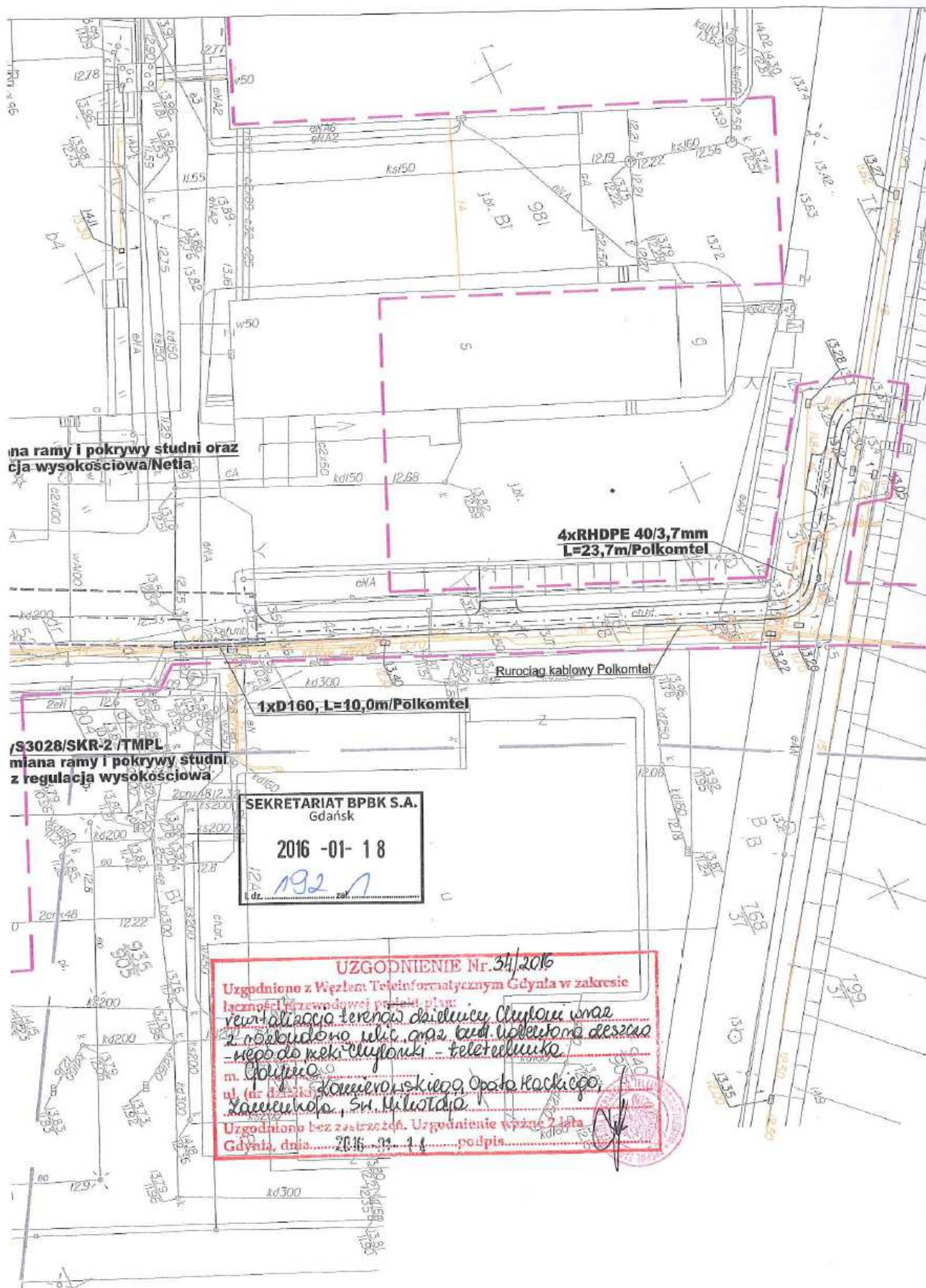
Marek Marczyński
Marek Marczyński

Multimedia Polska S.A.

ul. Tadeusza Wendy 7/9, 81-341 Gdynia, tel +48 58 666 0 300, fax +48 58 666 0 309, NIP 586-10-44-881, www.multimedia.pl

ADRES DO KORESP.: ul. Inż. Tadeusza Wendy 7/9, 81-341 Gdynia

REGON 190007345, Organ rejestrowy: Sąd Rejonowy Gdańsk-Północ, VIII Wydział Gospodarczy KRS, nr KRS 0000238931
KONTO: Raiffeisen Bank Polska S.A. 86 1750 0009 0000 0000 2171 2191, kapitał zakładowy i łączna suma uiszczonych wkładów: 91 764 808,00 PLN





Zarząd Dróg i Zieleni

jednostka budżetowa Gminy Miasta Gdyni

81-364 Gdynia, ul. 10 Lutego 24

telefon: 58 761 20 00 - 01; fax: 58 662 28 41; e-mail: sekretariat@zdiz.gdynia.pl

UD.6740.20.2016.EP. 296

Gdynia, 18.01.2016



**BPBK Biuro Projektów
Budownictwa Komunalnego**
spółka akcyjna w Gdańsku
ul. Jana Uphagena 27
80-237 Gdańsk

UZGODNIENIE

Zarząd Dróg i Zieleni w Gdyni uzgadnia projekt budowlany pn. „Nazwa opracowania: *Przebudowa sieci teletechnicznych* Przedsięwzięcie: *Rewitalizacja terenów dzielnicy Chylonia w Gdyni wraz z rozbudową ulic Komierowskiego, Opata Hackiego, Zamenhofs i Św. Mikołaja oraz budowa kanału deszczowego do rzeki Chylonki.*”, (inwestor: Gmina Miasta Gdyni; projektant: mgr inż. Jarosław Lewandowski; data opracowania: styczeń 2016) z następującymi uwagami:

1. na czas prowadzonych robót należy opracować i zatwierdzić w tut. Zarządzie projekt tymczasowej organizacji ruchu;
2. należy zachować normatywne odległości od istniejącego i projektowanego uzbrojenia terenu;
3. wyłączone z użytkowania sieci teletechniczne na terenie planowanego pasa drogowego należy usunąć z gruntu;
4. odbiorowi przez tut. Zarząd podlega sprawdzenie fizycznej likwidacji na terenie planowanego pasa drogowego, wyłączonych z użytkowania sieci teletechnicznych; warunkiem dokonania odbioru jest dostarczenie do tut. Zarządu kopii mapy zasadniczej uwzględniającej usunięte sieci teletechniczne;
5. po zakończonych robotach teren przywrócić do stanu poprzedniego;
6. realizacja inwestycji nie może pogorszyć stanu istniejącego i naruszać interesów osób trzecich.

Uzgodnienie ważne jest do 18.01.2018 roku.

Załącznikiem do uzgodnienia są ostemplowane przez tut. Zarząd rysunki nr 2.1 i 2.2 pn. „PLAN SYTUACYJNY”.

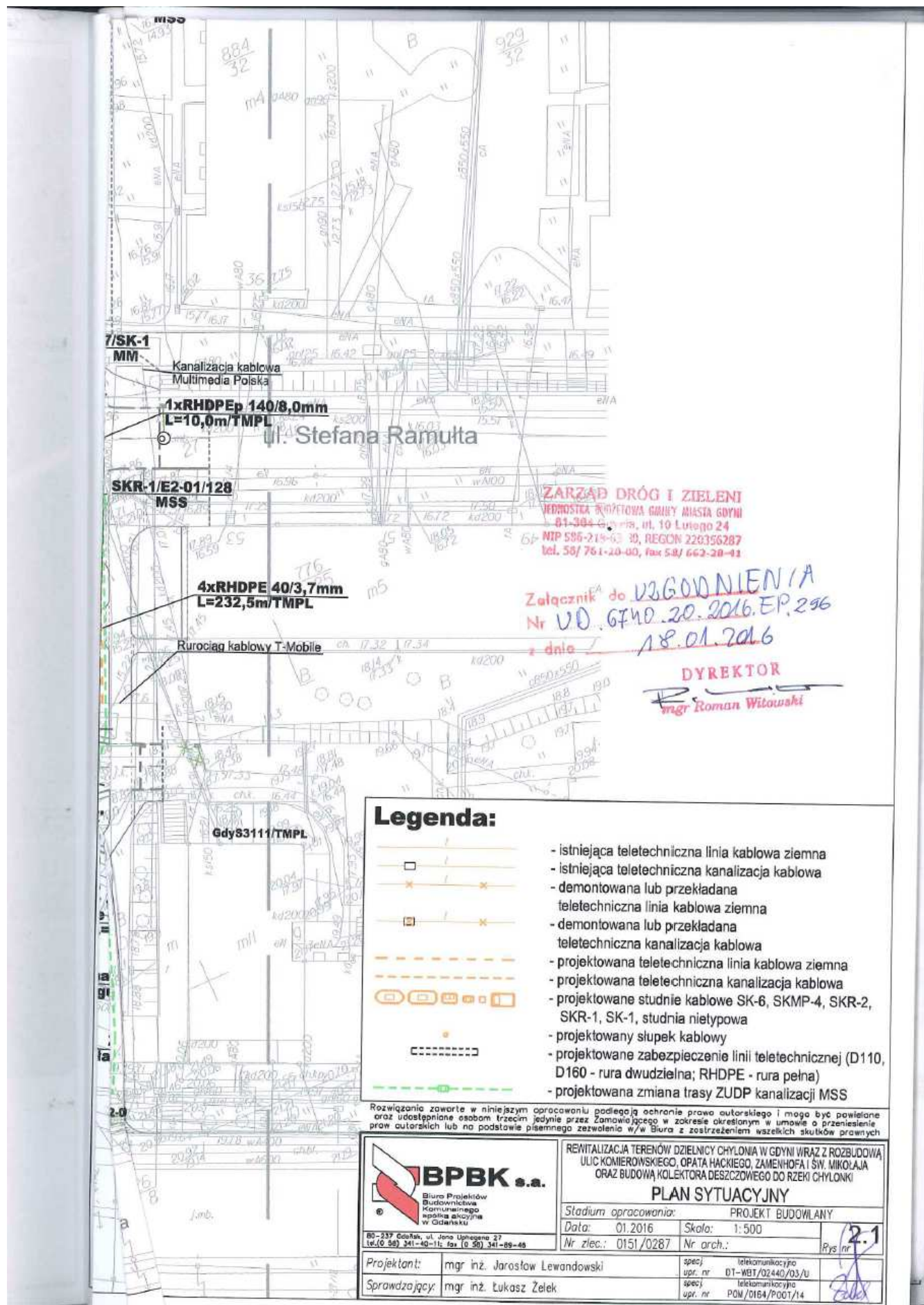
Otrzymują:

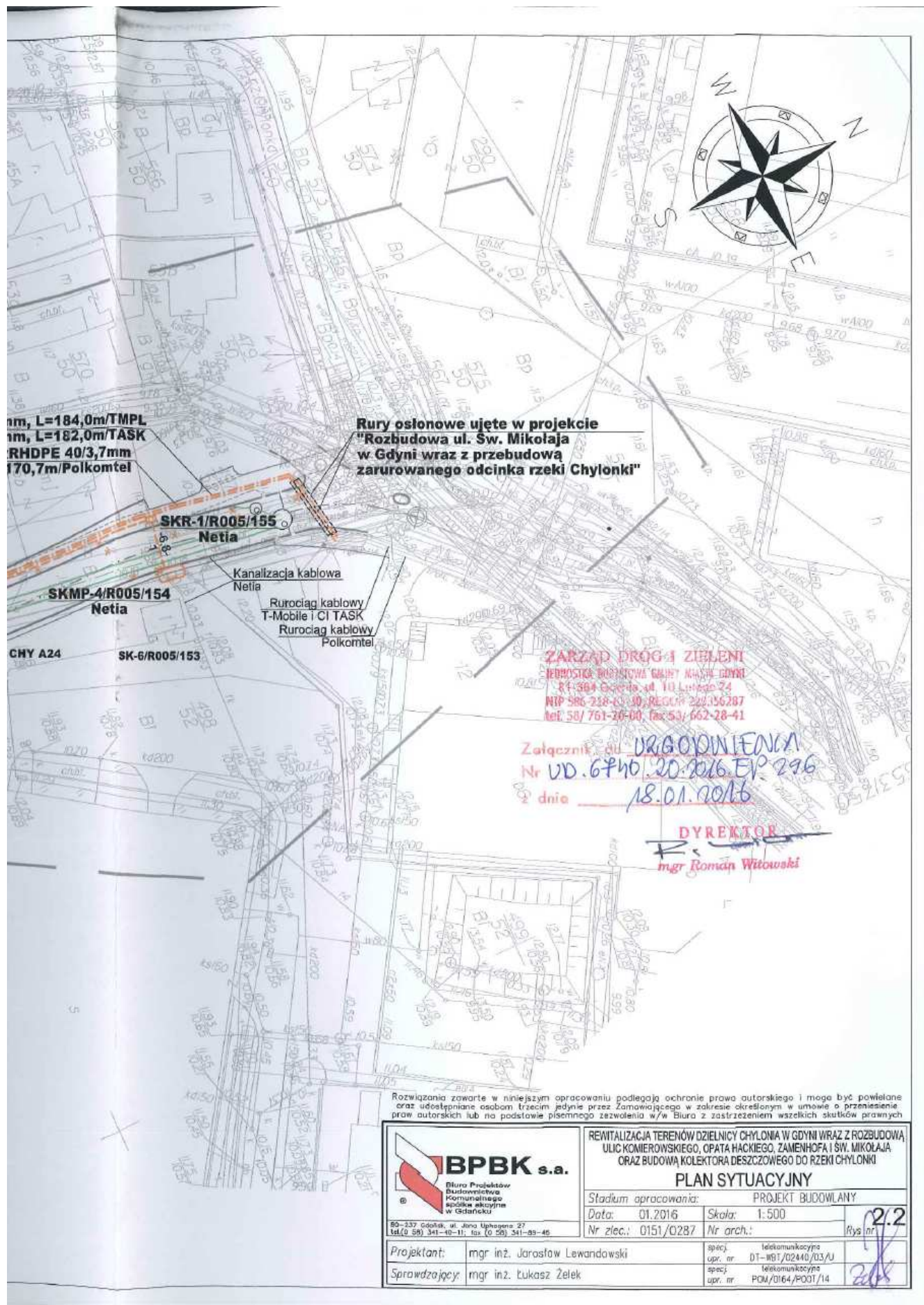
1. adresat

2. UD (JaR l.dz. 246) a/a

DYREKTOR

mgr. Roman Witowski





REWITALIZACJA TERENÓW DZIELNICY CHYLONIA W GDYNI
WRAZ Z ROZBUDOWĄ ULIC KOMIEROWSKIEGO, OPATA HACKIEGO, ZAMENHOFA
I ŚW. MIKOŁAJA ORAZ BUDOWĄ KOLEKTORA DESZCZOWEGO DO RZĘKI CHYLONKI
PLANSZA ZBIORCZA UZBROJENIA TERENU
FRAGMENT
PRZYŁĄCZE VECTRA DO BUDYNKU ZAMENHOFFA 11

