



Krajowy Węzeł Integracyjny Gdynia Główna

Kształtowanie mobilności

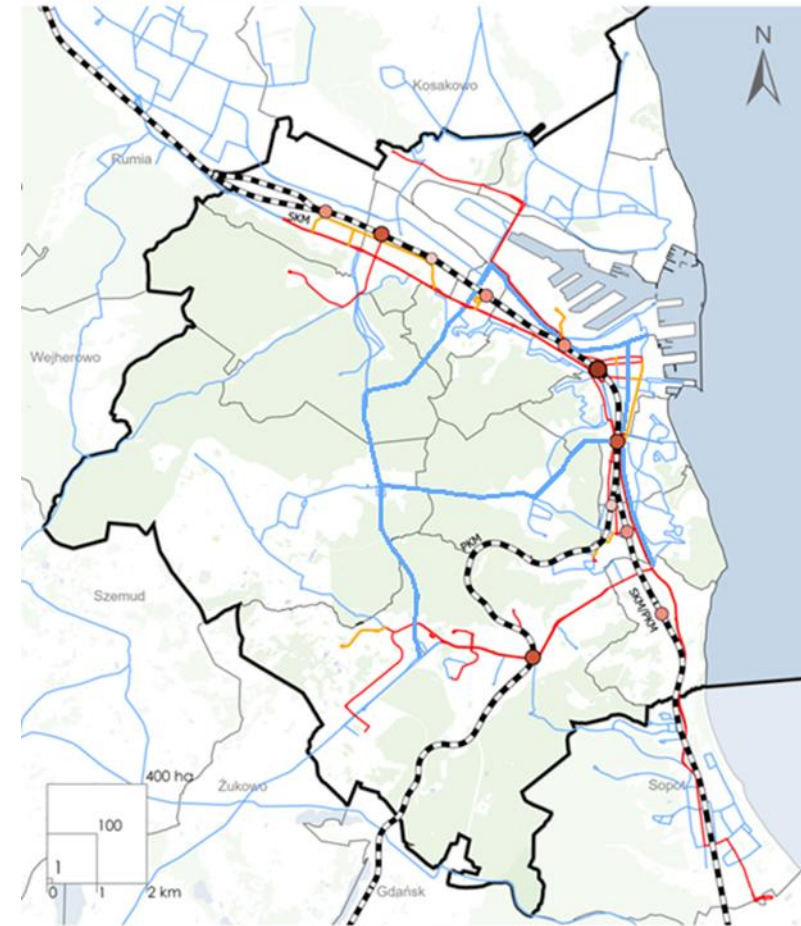
- Centrum jest **szczególnym obszarem miasta**, z którego korzystają wszyscy mieszkańcy i przyjezdni.
- Miasto podnosi **dostępność** Centrum zrównoważonymi środkami transportu, umożliwia i ułatwia łączenie środków transportu w podróży
- Miasto wskazuje funkcje i kształtuje charakter dróg i ulic.
- **Węzeł Integracyjny Gdynia Główna** ma być „bijącym **sercem**” Gdyni.
- Ma **pełnić wiele funkcji** – transportową, rekreacyjną, reprezentacyjną, kulturalną, handlowo-usługową, **napędzać rozwój miasta**.



...Ma być wizytówką Gdyni...



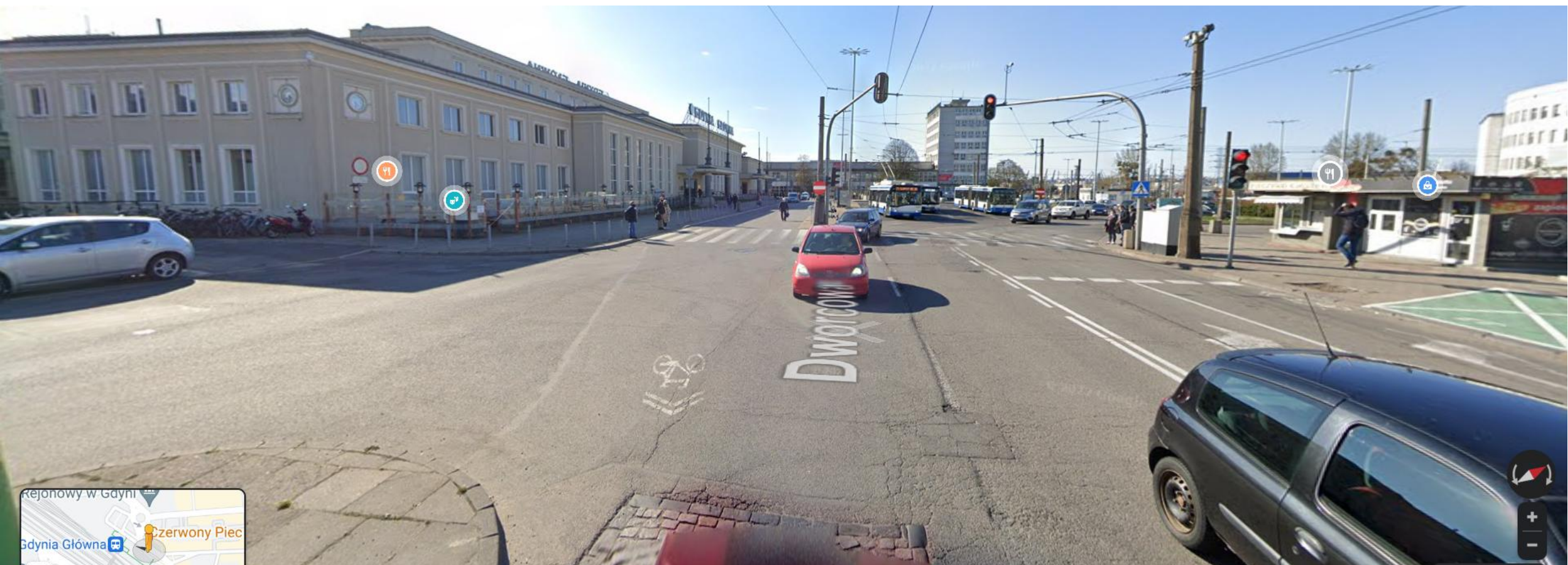
SYSTEM KOMUNIKACJI ZBIOROWEJ



Stan obecny



Stan obecny – wizja w terenie



Stan obecny



Plany przebudowy Węzła

- **Archiwalne opracowania** Biura Planowania Przestrzennego Miasta Gdynia oraz Zarządu Komunikacji Miejskiej w Gdyni, w tym „Projekt koncepcyjny układu komunikacyjnego pl. Konstytucji w rejonie Węzła Integracyjnego Gdynia Główna”.
- **Projekt unijny ENTER.HUB** dot. promocji intermodalnych węzłów kolejowych o znaczeniu regionalnym, jako siły napędowej dla zrównoważonego, ekonomicznego, kulturowego i społecznego rozwoju, ożywienia miast średniej wielkości.

Miejscowe Plany Zagospodarowania Przestrzennego

- MPZP dzielnicy Śródmieście w Gdyni, rejonu ulic Jana z Kolna i projektowanej Nowej Węglowej – Nr 1108 Jana z Kolna i projektowana Nowa Węglowa.
- MPZP części dzielnic Śródmieście i Wzgórze św. Maksymiliana w Gdyni, rejon ulic Władysława IV, 10 Lutego i Świętojańskiej – Nr 1104 Władysława IV, 10 Lutego, Świętojańska.
- MPZP części dzielnicy Śródmieście w Gdyni, rejon Skweru Kościuszki oraz ulic Jana z Kolna i 10 Lutego – Nr 1105 Skwer Kościuszki oraz Jana z Kolna i 10 Lutego.

Dążenie do wpisania Śródmieścia na światową listę UNESCO.

Efektywny węzeł komunikacyjny

- **zwarty**, tzn. minimalne odległość między przystankami czy parkingiem, postojem taksówek, stopień kolizyjności przy przesiadaniu się,
- **sprawny**, tzn. efektywnie wykorzystana dostępna przestrzeń, przystanki mają wystarczającą powierzchnię, ciągi piesze są szerokie,
- **bezpieczny** i daje poczucie bezpieczeństwa
- **czytelny, informacyjny**, tzn. rozkłady jazdy i tablice odjazdów są widoczne i intuicyjne, informacja o biletach jest dostępna, są mapy lokalizujące,
- **komfortowy** i przyjazny dla użytkowników, przyciąga użytkowników i zachęca do korzystania z przestrzeni i funkcji, posiadać walory estetyczne



Cele przebudowy

Cele:

- **Zbliżyć przystanki ZKM do siebie i do dworca** - średnia odległość między przystankami - ok. 150 m (max 400 m).
- Zwiększyć **dostępność i przejrzystość informacji** dot. przewozów regionalnych i lokalnych,
- Zwiększyć **atrakcyjność przestrzeni i intuicyjność** ciągów pieszych do innych głównych obszarów centrum
- Zapewnić **spójność** infrastruktury rowerowej.
- Zapewnić **parkingi** Kiss&Ride i parking Park and Ride
- Stworzyć **miejsce spotkań** i odpoczynku dla podróżnych



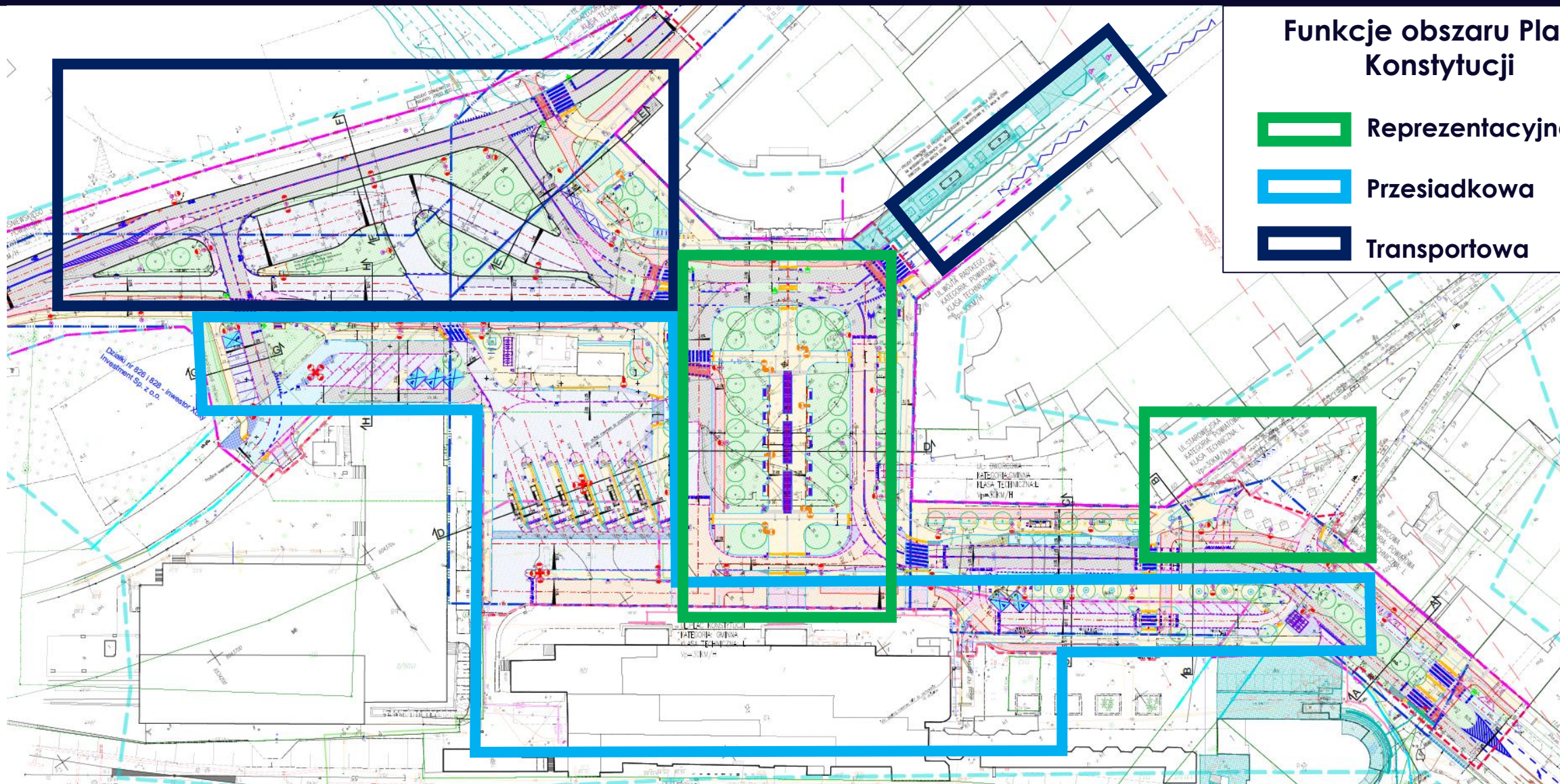
SPINE

Smart Public
transport Initiatives
for climate-Neutral
cities in Europe



Dofinansowane przez
Unię Europejską

Funkcje



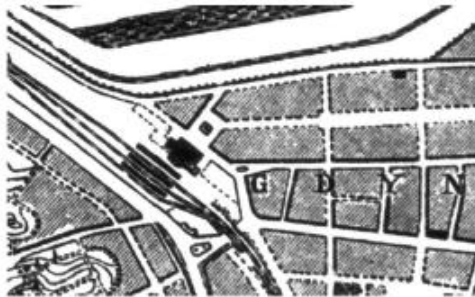
Funkcje obszaru Placu Konstytucji

-  Reprezentacyjna
-  Przesiadkowa
-  Transportowa

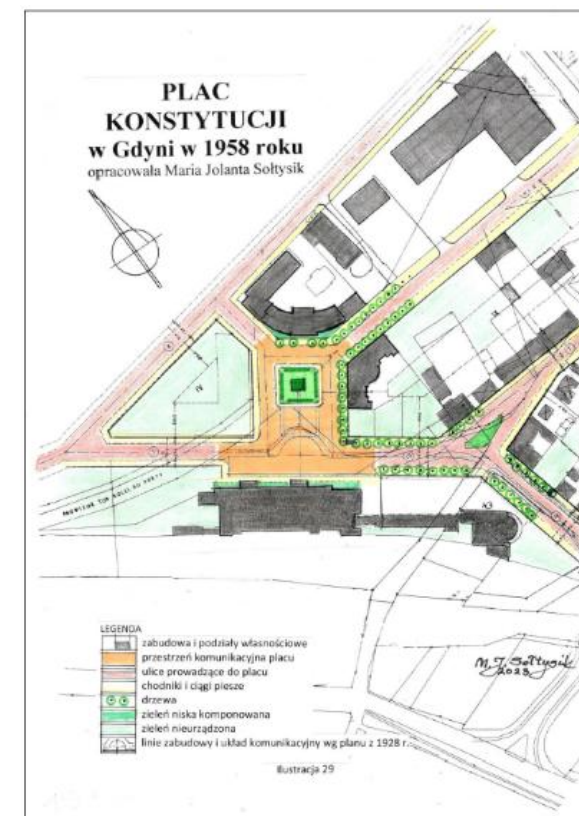
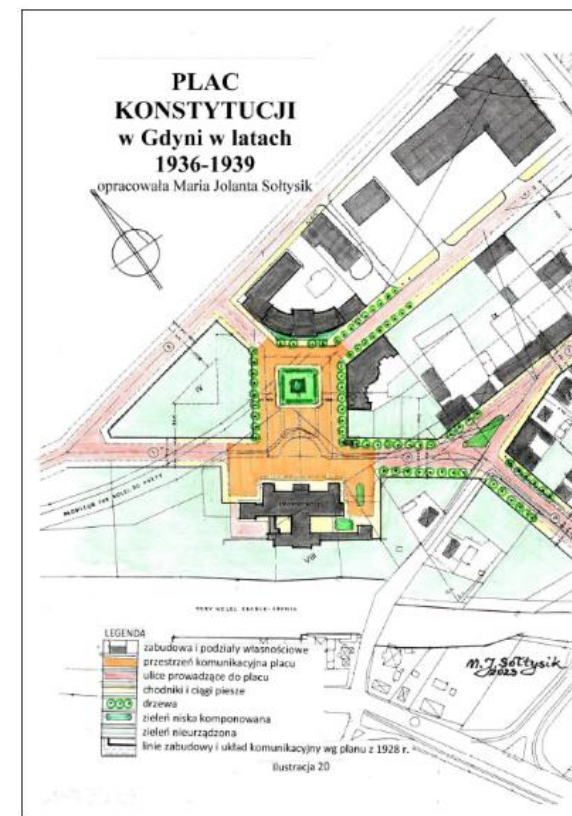
Analiza historyczno-urbanistyczna

Maria Jolanta Sołtysik

Analiza historyczno-urbanistyczna, wytyczne konserwatorskie oraz koncepcja projektowa rewitalizacji placu Konstytucji w Gdyni



Gdynia 2023



„Analiza historyczno-urbanistyczna, wytyczne konserwatorskie oraz koncepcja projektowa rewitalizacji placu Konstytucji w Gdyni” - Prof. dr hab. inż. arch. Maria Jolanta Sołtysik



Ekspozycja modernistycznej tkanki miasta





Obszar rozwoju - Międzytorze

Dane projektowanej zabudowy wg założeń mpzp	
Pow. użytkowa mieszkań (w m ²)	ok. 258 tys.
Liczba mieszkańców	ok. 7 tys.
Śr. Wskaźnik PUM/Mk w zabudowie MW wg Studium uikzp Gdyni (w m ²)	37,0
Liczba dzieci w wieku 7-14 lat (w %)	6,0
Liczba dzieci w wieku 7-14 lat	420



Analiza uzupełniająca

- **Analiza ruchu i makrosymulacja w perspektywie 2035** zrealizowana przez naukowców z Politechniki Gdańskiej, uwzględniająca zabudowę „Międzytorza” (wg MPZP)
- Obszar analizy – od ul. Jana z Kolna do ul. 10 Lutego w relacji wschód-zachód oraz od skrzyżowania ul. Janka Wiśniewskiego z al. Solidarności do ul. Władysława IV w relacji północ-południe
- **Mikrosymulacje** dla stanu obecnego oraz 3 wybranych wariantów inwestycyjnych (podstawowy wariant inwestycyjny oraz dwa warianty wynikowe na podstawie przeprowadzonych symulacji)



SPINE

Smart Public
transport Initiatives
for climate-Neutral
cities in Europe



Dofinansowane przez
Unię Europejską

Proces planowania zmian

Interdyscyplinarny zespół i konsultacje:

- ✓ Wydział Inwestycji
- ✓ Zarząd Komunikacji Miejskiej, w tym PKS
- ✓ Przedsiębiorstwo Komunikacji Trolejbusowej
- ✓ Biuro Planowania Przestrzennego

- ✓ Biuro Miejskiego Konserwatora Zabytków
- ✓ Architekt Miasta
- ✓ Plastyk Miasta
- ✓ Zarząd Dróg Miejskich
- ✓ Wydział Dostępności
- ✓ Wydział Nieruchomości
- ✓ Menadżer Dworca PKP, SKM PKP i PKP PLK

- ✓ Politechnika Gdańska
- ✓ Uniwersytet Morski



Konsultacje z mieszkańcami

Celem konsultacji było zrozumienie, jak mieszkańcy Gdyni oraz osoby korzystające z węzła transportowego oceniają jego funkcjonowanie, jakie mają potrzeby i oczekiwania dotyczące planowanej przebudowy oraz jakie ulepszenia chcieliby zobaczyć w projekcie.

- Badania ankietowe → maj/czerwiec 2024 (695 osób)
- Dzień bez Samochodu → 21 września 2024 (1000 osób)
- Punkt informacyjny z koncepcją i wizualizacją → 27 listopada 2024 (500 osób)

Dzień Bez Samochodu

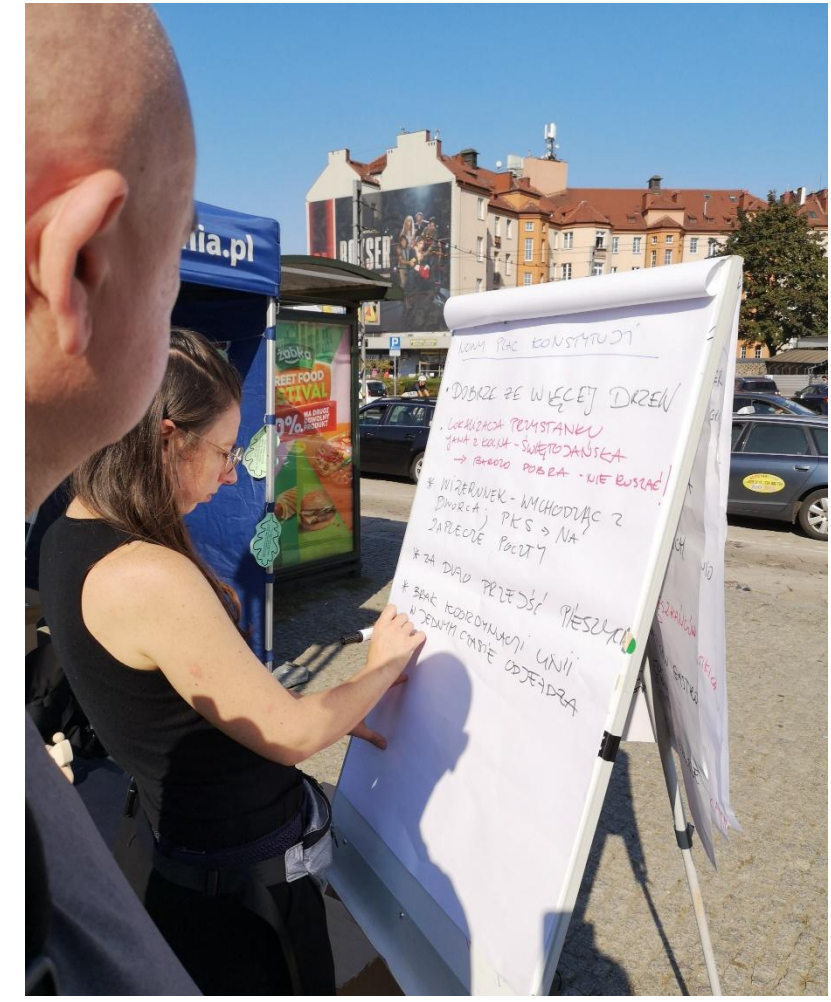


SPINE

Smart Public
transport Initiatives
for climate-Neutral
cities in Europe



Dofinansowane przez
Unię Europejską



Punkt konsultacji

- Stoisko informacyjne z koncepcją i wizualizacją
27 listopada 2024 (500 osób)



Informacja



Dofinansowane przez
Unię Europejską

- Konieczność poprawy **oznakowania kluczowych punktów**, takich jak **kasy** biletowe, **przystanki**, **toalety** czy **przechowalnie bagażu**.
- Istotne jest wyeksponowanie elementów infrastruktury węzła j wprowadzenie **czytelnych informacji o kierunkach transportu miejskiego i międzymiastowego**.
- **Brakuje informacji o** kierunkach odjazdów autobusów **PKS** oraz **komunikacji miejskiej**, co utrudnia planowanie podróży.
- Podkreślano potrzebę wyraźniejszego **oznakowania peronów** oraz wskazania, **jak dostać się do autobusów miejskich i międzymiastowych**.
- Zgłoszono potrzebę **zwiększenia informacji o planowanej przebudowie** oraz wskazaniu jak poruszać się w trakcie realizacji.
- Podróżni oczekują lepszej **dostępności informacji turystycznej**,
- Sugerowano wprowadzenie **tablic powitalnych z informacjami o mieście**, co wpłynęłoby pozytywnie na wizerunek przestrzeni dworca. Wnioski te jednoznacznie pokazują potrzebę wzmocnienia dostępności informacji i poprawy ich czytelności dla podróżnych.

Funkcjonalność



Dofinansowane przez
Unię Europejską

- **Doceniono planowany układ przystanków PKS i ZKM**, który został oceniony jako przejrzysty i praktyczny.
- Wskazano, że **przystanki na Wójta Radtkego są dobrym rozwiązaniem**.
- Zwrócono uwagę na **brak szybkich, tanich i bezpośrednich połączeń międzymiastowych**.
- Wskazano, że potrzebne są **ruchome schody lub windy od strony ul. Morskiej**, aby poprawić dostępność.
- Zaproponowano przeniesienie przejścia przy stacji **MEVO bliżej dworca**.
- Wskazano na potrzebę **zwiększenia liczby stojaków rowerowych** (200 sztuk) oraz ich lokalizacji bliżej SKM.
- Zwrócono uwagę na konieczność **modernizacji kostki brukowej** na bardziej funkcjonalne chodniki z płyt.
- Pojawiły się propozycje zwiększenia liczby **ławek** zarówno wewnątrz, jak i na zewnątrz budynku.
- Użytkownicy wskazali, że **toalety** są zlokalizowane wyłącznie na niższych poziomach, co utrudnia dostęp.
- Podkreślono znaczenie **zieleni**, szczególnie dużych **drzew, które** zapewniają **cień i chłód w upalne dni**.
- Podkreślono konieczność **zwiększenia liczby miejsc parkingowych** przeznaczonych dla osób z niepełnosprawnościami.
- Zaproponowano zmianę organizacji ruchu, aby **wyjazd z Kiss and Ride** nie wymagał robienia kółek.

Bezpieczeństwo



Dofinansowane przez
Unię Europejską

- **Obecność osób bezdomnych** została wskazana jako czynnik zmniejszający poczucie bezpieczeństwa podróżnych.
- Zwrócono uwagę na **zły stan techniczny wind oraz ich niewłaściwe wykorzystanie**.
- **Hałas** w przestrzeni dworca został oceniony jako uciążliwy, szczególnie dla osób ze szczególnymi potrzebami.
- Podkreślono **potrzebę doświetlenia przejść dla pieszych**, aby zwiększyć bezpieczeństwo użytkowników.
- Wskazano na konieczność obniżenia lamp, które obecnie są za wysoko, co zmniejsza ich efektywność.
- **Obecność ochrony** na terenie dworca została pozytywnie oceniona jako czynnik zwiększający poczucie bezpieczeństwa.
- **Zwrócono uwagę, że czystość na terenie dworca znacząco wpływa na subiektywne odczucie bezpieczeństwa podróżnych.**

- Potrzeba dodania nowych, lokalnych **punktów gastronomicznych**, w tym kawiarni i restauracji oferujących różnorodne dania, które byłyby alternatywą dla automatów z jedzeniem.
- Pojawiła się propozycja stworzenia stolików i ogródków gastronomicznych w przestrzeni dworcowej, aby **zwiększyć komfort podróżnych**.
- Podkreślono potrzebę **rozwoju usług w pasażu**. Zasugerowano organizację konkursu na zagospodarowanie przestrzeni pomiędzy budynkiem głównym a budynkiem SKM z myślą o usługach gastronomicznych
- Pojawiły się propozycje uruchomienia **kas mobilnych** w okresach wzmożonego ruchu turystycznego (maj-wrzesień).
- Zasugerowano zwiększenie liczby **kas biletowych**, aby usprawnić obsługę podróżnych.

Inne uwagi



Dofinansowane przez
Unię Europejską

- **Użytkownicy wielokrotnie wskazywali na potrzebę wprowadzenia większej ilości zieleni** w przestrzeni dworca,
- Zwrócono uwagę, że obecny **wygląd przestrzeni przed dworcem aktualnie nie jest estetyczny**, a brakuje elementów przyciągających wzrok.
- Wskazano na **nieestetyczny wygląd tunelu** łączącego perony.
- Zgłoszono potrzebę poprawy infrastruktury, w tym zwiększenia **dostępności miejsc dla osób z niepełnosprawnościami**.
- Podkreślono **konieczność usunięcia kostki brukowej**, która utrudnia poruszanie się z walizkami.
- Negatywnie oceniono stan techniczny i wizualny lokalu McDonald's na dworcu, wskazując na konieczność jego kompleksowego remontu.
- Podkreślono dobre rozwiązania w nowej koncepcji, takie jak wyjście na zielony korytarz.
- Uczestnicy podkreślali, że koncepcja Placu Konstytucji **sprawia wrażenie bardziej otwartej i przestronnej**.
- Wielokrotnie pojawiały się **pozytywne opinie**, m.in. „Super”, „Rewelacja 10/10” czy „Będzie dobrze”.

Dziękuję za uwagę



Zespół Mobilności

Wydział Inwestycji Urząd Miasta Gdyni

alicja.pawlowska@gdynia.pl