

RAPORT

Możliwości stosowania
metod nieśmiercionośnych
w celu minimalizacji liczby
sytuacji konfliktowych
związanych z obecnością
dzików na terenie Gdyni

Streszczenie



Zespół autorski:

dr inż. Robert Skrzypczyński
dr Katarzyna Kozyra-Zyskowska
dr inż. Maja Skibińska
dr inż. Anna Wilczyńska
adw. Karolina Kuszlewicz

Zdjęcia śródtekstowe: Piotr Januszewski

Skład i ilustracje: Anna Wilczyńska

Redakcja i korekta: Robert Skrzypczyński

Raport wykonany na zlecenie miasta Gdynia

Uwaga: niniejszy dokument jest streszczeniem raportu. Zapraszamy do lektury pełnej wersji raportu dostępnej na stronie <https://buw.com.pl>.

Sugerowane cytowanie: Skrzypczyński, R., Kozyra-Zyskowska, K., Skibińska, M., Wilczyńska, A., Kuszlewicz, K., Januszewski, P. (2026). *Możliwości stosowania metod nieśmiertczonośnych w celu minimalizacji liczby sytuacji konfliktowych związanych z obecnością dzików na terenie Gdyni. Streszczenie raportu.* Biuro Urbanistyki Wielogatunkowej.

© Copyright by Biuro Urbanistyki Wielogatunkowej, Warszawa 2026



<https://buw.com.pl>



<https://www.gdynia.pl>



dr inż. Robert Skrzypczyński – urbanista poszukujący modeli trwałego oraz sprawiedliwego rozwoju miast i regionów. W swojej pracy skupia się zwłaszcza na zagadnieniach dewzrostu oraz miast wielogatunkowych. Autor lub współautor kilkunastu publikacji naukowych, popularyzator wiedzy, w przeszłości pracownik Instytutu Rozwoju Terytorialnego i członek Wrocławskiej Rady ds. Budżetu Obywatelskiego. W 2025 r. założył Biuro Urbanistyki Wielogatunkowej, którego misją jest włączanie potrzeb i interesów zwierząt do planowania i zarządzania miastami oraz innymi jednostkami terytorialnymi.



dr Katarzyna Kozyra-Zyskowska – doktor nauk biologicznych Uniwersytetu Wrocławskiego, przyrodniczka, badaczka i edukatorka specjalizująca się w ekologii i ochronie ssaków, zwłaszcza dużych drapieżników oraz koegzystencji ludzi z dziką przyrodą. Koordynowała projekty badawcze i ekspertyzy dotyczące teriofauny, w tym monitoringi ssaków, inwentaryzacje przyrodnicze oraz raporty oddziaływania inwestycji na środowisko, a także opracowywała plany ochrony dla obszarów Natura 2000, rezerwatów i parków narodowych. Prowadzi warsztaty i szkolenia dotyczące ssaków oraz tropów zwierząt, promując odpowiedzialne współistnienie ludzi z dziką przyrodą; jest autorką i współautorką publikacji naukowych i popularnonaukowych oraz popularyzuje wiedzę m.in. poprzez portal pracaprzyrodnika.pl.



dr inż. Maja Skibińska – architektka krajobrazu z wieloletnim doświadczeniem pracy przy wielobranżowych projektach oraz procesach partycypacyjnych dotyczących zagospodarowania przestrzeni publicznej. Współtwórczyni interdyscyplinarnej pracowni Szelest (<https://szelestpracownia.pl/>). Pracowniczka naukowa Akademii Techniczno-Artystycznej Nauk Stosowanych w Warszawie. Kierowniczka studiów podyplomowych na Uniwersytecie SWPS „Projektowanie przestrzeni publicznych. Psychologia, ekologia, partycypacja, dizajn”. Członkini TUP oraz SAK.

dr inż. Anna Wilczyńska – architektka krajobrazu i badaczka zajmująca się relacjami człowieka z przyrodą oraz zrównoważonym wymiarem planowania i projektowania przestrzeni. Pracuje naukowo w Rydze i Finlandii, łącząc badania środowiskowe i ekologię z praktyką projektową. Przez 8 lat wykładała w Estonii na Uniwersytecie Przyrodniczym. Gościnnie wykładała na studiach podyplomowych SWPS, współpracuje z LeNotre Institute.



adw. Karolina Kuszlewicz – adwokatka, założycielka Kancelarii nad Wisłą, specjalizującej się w ochronie zwierząt i przyrody. Posiada kilkunastoletnie doświadczenie w występowaniu jako pełnomocniczka przed sądami, organami ścigania i organami administracji publicznej. Autorka publikacji naukowych, wykładowczyni na Aplikacji Adwokackiej w Warszawie oraz na Wydziale „Artes Liberales” Uniwersytetu Warszawskiego, Przewodnicząca ds. zwierząt w Polskim Towarzystwie Etycznym.

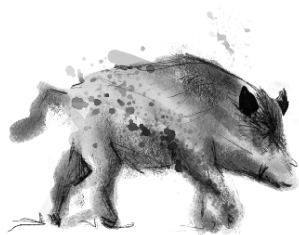


mgr Piotr Januszewski – fotograf, doradca zawodowy, nauczyciel fotografii w technikum i szkole branżowej, miłośnik przyrody i dzikich zwierząt, aktywnie angażujący się w ochronę przyrody na terenie Trójmiasta. Jego oddanie w protesty przeciwko niehumanitarnemu odstrzałowi dzików przyczyniły się do zwiększenia świadomości społecznej w kwestii ochrony przyrody i humanitarnego traktowania dzikiej fauny. Członek honorowy Gdańskiego Towarzystwa Fotograficznego.

Spis treści

Wprowadzenie	6
Sytuacje konfliktowe związane z obecnością dzików w Gdyni	8
Teoretyczne podstawy stosowania metod nieśmiercionośnych	13
Uwarunkowania prawne stosowania metod nieśmiercionośnych	14
Studia przypadku: Barcelona, polskie miasta i... lotniska	15
Przegląd i katalog metod nieśmiercionośnych	16
Model przestrzenny SDM/MaxEnt	18
Rekomendacje	19
Możliwości finansowania badań, działań wdrożeniowych oraz wymiany wiedzy	20
Panel obywatelski jako narzędzie partycypacji społecznej pomocne w zarządzaniu obecnością dzików w Gdyni	20

Niniejszy dokument jest streszczeniem raportu. Zapraszamy do lektury pełnej wersji raportu dostępnej na stronie <https://buw.com.pl>.





fot. Piotr Januszewski

Wprowadzenie

W ostatnich latach dostrzec można – tak w Gdyni, jak i w wielu innych miastach – wzrost napięć związanych z obecnością dzików (*Sus scrofa*) w przestrzeni miejskiej. Zjawisko to przejawia się zarówno w rosnącej liczbie zgłoszeń do służb, jak i w intensywnej debacie publicznej. Niezależnie od zajmowanego w tej debacie stanowiska nie ulega wątpliwości, że **obecność dzików w miastach stają się dziś dla władz samorządowych istotnym wyzwaniem strategicznym.**

Do niedawna wiele polskich miast regulowało obecność dzików na swoim terenie za pomocą ich odłowu i relokacji na tereny oddalone od miasta. Jednakże od momentu wprowadzenia w 2021 r. zakazu relokacji dzików – mającego w założeniu ograniczać rozprzestrzenianie się wirusa afrykańskiego pomoru świń (ASF) – działanie takie nie jest już możliwe.

Po wprowadzeniu zakazu relokacji niektóre miasta zaczęły (częściej) sięgać po śmiertelne metody redukcji populacji – odstrzał lub odłów z uśmierceniem. Doświadczenia polskich i zagranicznych miast wskazują jednak, że **metody śmiertelne nie prowadzą ani do trwałego ograniczenia liczby dzików, ani do trwałego zmniejszenia napięć związanych z ich obecnością.** Mają one charakter doraźny i nie eliminują przyczyn, które sprawiają, że miasta pozostają dla dzików atrakcyjnym miejscem bytowania. Co więcej, stosowanie metod śmiertelnych jako domyślnej odpowiedzi na obecność dzików jest niezgodne z prawem oraz oczekiwaniami mieszkańców miast.

Aby skutecznie minimalizować napięcia związane z obecnością dzików w miastach, **niezbędne jest inne podejście – kompleksowe, długofalowe**



fot. Piotr Januszewski

oraz ugruntowane naukowo. W niniejszym raporcie opracowujemy na potrzeby zarządzania obecnością dzików w Gdyni podejście, które:

- adresuje czynniki sprawiające, że dziki coraz częściej realizują swoje potrzeby w miastach, a nie na terenach pozamiejskich,
- zakłada poszanowanie interesów wszystkich użytkowników miast, w tym żyjących w miastach zwierząt zdolnych do odczuwania,
- dąży do takiego zarządzania miastem (oraz powiązаныmi obszarami pozamiejskimi) przy pomocy metod nieśmiercionośnych, by różni użytkownicy mogli realizować swoje potrzeby w możliwie jak najmniej konfliktowy sposób.

Co bardzo ważne, celem takiego podejścia nie jest i nie może być sprawienie, że dziki zupełnie i na zawsze znikną z Gdyni. Taki cel byłby nierealistyczny i nieosiągalny ani za pomocą metod śmiercionośnych, ani nieśmiercionośnych. Celem proponowanego podejścia, opartego na idei „miasta wielogatunkowego”, jest natomiast **ograniczenie natężenia sytuacji konfliktowych do poziomu, który będzie akceptowalny społecznie**. Uznanie faktu wielogatunkowości miasta nie zakłada bowiem bezwarunkowego dopuszczania obecności dzikich zwierząt na wszystkich jego terenach. Chodzi raczej o dostrzeżenie, że **możemy podchodzić do obecności zwierząt w mieście bardziej proaktywnie i odpowiedzialnie**. Jest to w naszej ocenie jedyne realistyczne podejście – negocjowanie współistnienia, które z jednej strony obejmuje działania takie jak zniechęcanie zwierząt do bytowania w miejscach, gdzie jest to nieakceptowalne (również z uwagi na zagrożenia dla samych zwierząt), a z drugiej realizuje zasadę poszanowania potrzeb i interesów zwierząt zdolnych do odczuwania. Takie podejście wpisuje się też w **oczekiwania mieszkańców miast**.



fot. Piotr Januszewski

Sytuacje konfliktowe związane z obecnością dzików w Gdyni

W opracowaniu omawiamy charakter sytuacji konfliktowych związanych z obecnością dzików w miastach, a w szczególności w Gdyni.

W latach 2013-2025 Straż Miejska w Gdyni odnotowała łącznie 14 845 zgłoszeń dot. dzików. Analiza treści zgłoszeń wskazuje, że **w zdecydowanej większości (80%) zgłoszenia mają charakter czysto informacyjny**. Jedynie 20% zgłoszeń dotyczyło szeroko rozumianych sytuacji problemowych. W tej grupie najczęściej (39%) pojawiały się zgłoszenia dotyczące obecności dzików w pobliżu **miejsc wrażliwych** – takich jak szkoły, place zabaw czy przedszkola – a nieco rzadziej **szkód (23%) i chorych lub martwych dzików (20%)**. Zgłaszano także **niepokojące zachowania zwierząt (11%) i ich dostęp do odpadów lub dokarmianie (6%)**. Jedynie 19 zgłoszeń – czyli 0,6% zgłoszeń problemowych i 0,01% wszystkich zgłoszeń – zawierało deklarowaną przez zgłaszającego informację o uszczerbku na zdrowiu, przy czym w większości dotyczyło to urazów u psów (11 zgłoszeń), a w sześciu przypadkach u ludzi (z czego w trzech wskazano na uzyskanie pomocy medycznej). Dwa zgłoszenia zawierały informację o śmierci psa.

Analiza powyższych danych, jak i trendów oraz lokalizacji zgłoszeń wskazuje, że:

1. **Liczba zgłoszeń nie powinna być bezpośrednio utożsamiana z natężeniem rzeczywistych sytuacji konfliktowych**. Większość zgłoszeń ma charakter informacyjny i dotyczy jedynie obecności dzików, a nawet wśród zgłoszeń problemowych znaczna część odnosi się raczej do potencjalnych niż faktycznych konfliktów (a w części do działań niemających w ogóle charakteru sytuacji konfliktowych, jak np. chęć pomocy choremu zwierzęciu).



2. **Najczęściej zgłaszanym problemem jest obecność dzików w miejscach „wrażliwych”** – na terenie lub w pobliżu szkół, przedszkoli, placów zabaw, boisk i wybiegów dla psów – a liczba takich zgłoszeń w ostatnich latach wyraźnie rośnie.

3. **Stałym zjawiskiem widocznym w zgłoszeniach pozostaje dostęp dzików do antropogenicznych źródeł pokarmu, w tym odpadów komunalnych oraz bezpośredniego dokarmiania, co stanowi jedną z głównych przyczyn ich habituacji do przestrzeni miejskiej.**

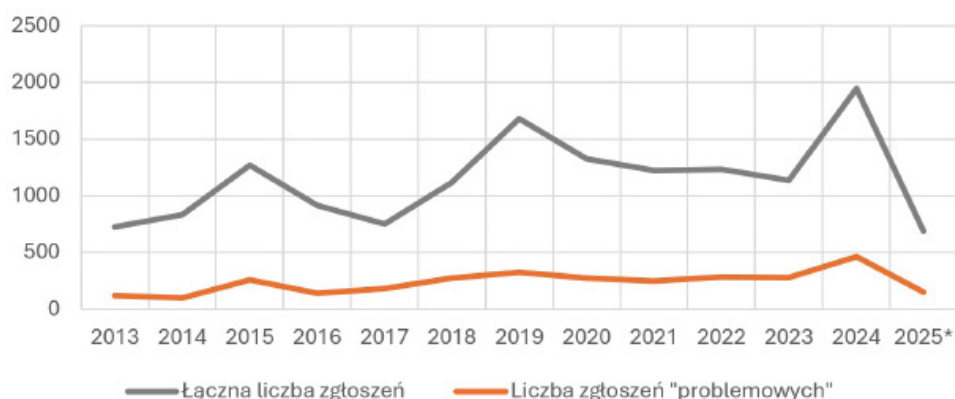
4. **Widoczna jest sezonowość zgłoszeń (przyrost zgłoszeń w okresie wiosenno-letnim) i ich koncentracja w kilku dzielnicach: zwłaszcza w rejonie Karwin, Dąbrowy i Wielkiego Kacka, w południowej części Śródmieścia i na Kamiennej Górze oraz na granicy Obłuża i Oksywia.**

5. **Mimo dominujących zgłoszeń dot. miejsc wrażliwych, niektóre typy zgłoszeń koncentrują się w różnym stopniu w różnych dzielnicach, co sugeruje, że choć ogólne strategie ograniczania konfliktów powinny obejmować całe miasto, to konkretne działania należy dostosowywać do lokalnych uwarunkowań.**

Rys. 1. Roczna liczba wszystkich zgłoszeń dot. dzików oraz zgłoszeń „problemowych” w okresie 2013-2025*.

*Uwaga: dane za 2025 r. do 15.11.2025 włącznie.

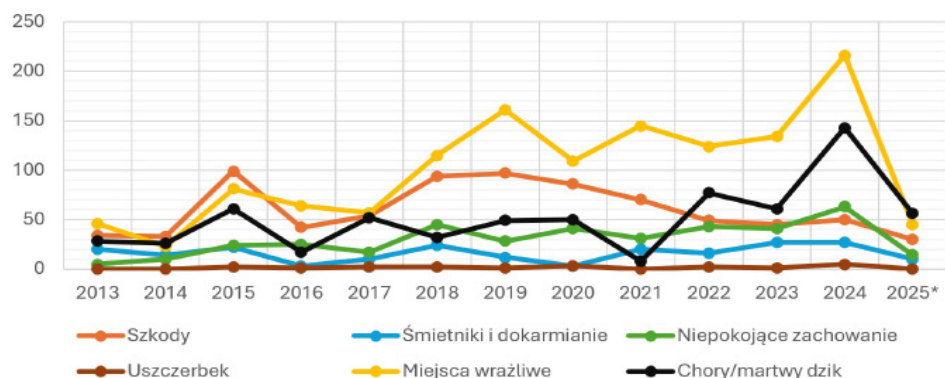
Źródło: opracowanie własne na podstawie danych SM w Gdyni.



Rys. 2. Roczna liczba zgłoszeń „problemowych” w podziale na kategorie.

*Uwaga: dane za 2025 r. do 15.11.2025 włącznie.

Źródło: opracowanie własne na podstawie danych SM w Gdyni.



Rys. 3.

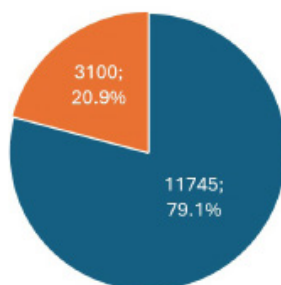
(a) Liczba zgłoszeń „informacyjnych” i „problemowych” dot. dzików w latach 2013-2025*
 (b) Liczba zgłaszanych problemów w podziale na kategorie.

Uwaga: dane za 2025 r. do 15.11.2025 włącznie.

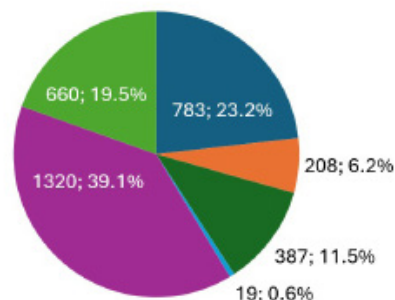
Uwaga: suma zgłaszanych problemów jest wyższa niż suma zgłoszeń problemowych, ponieważ niektóre zgłoszenia dotyczyły więcej niż jednego problemu.

Źródło: opracowanie własne na podstawie danych SM w Gdyni.

a) zgłoszenia



b) zgłaszane problemy



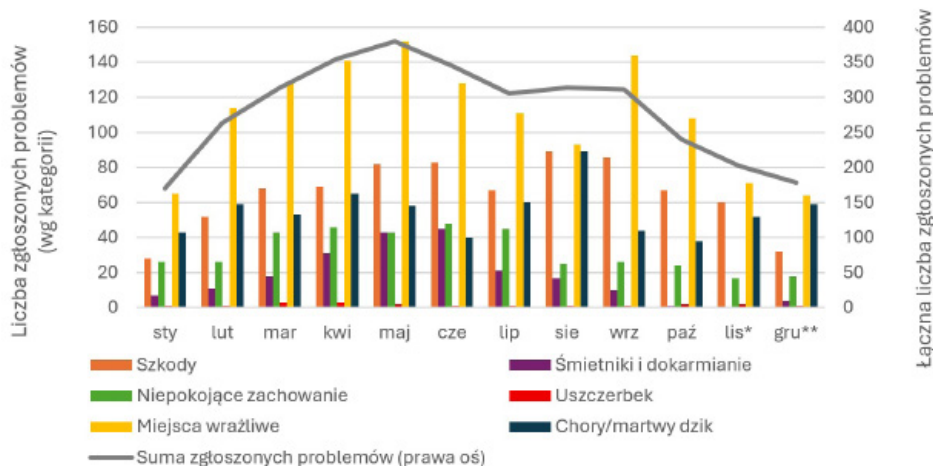
■ Zgłoszenia "informacyjne" ■ Szkody ■ Śmietniki i dokarmianie ■ Niepokojące zachowanie
 ■ Zgłoszenia "problemowe" ■ Uszczerbek ■ Miejsca wrażliwe ■ Chory/martwy dzik

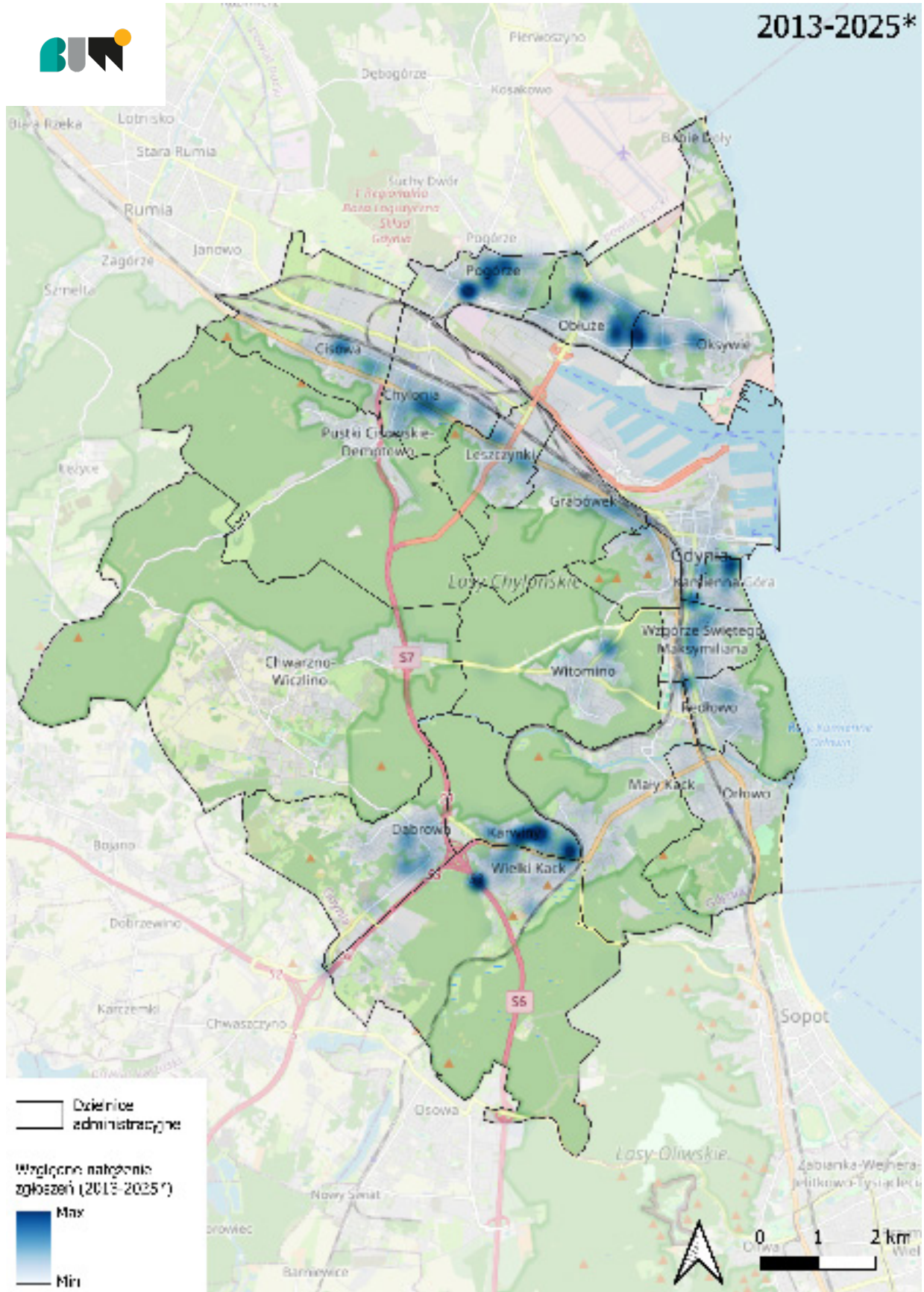
10

Rys. 4. Zgłoszenia problemowe łącznie oraz w podziale na kategorie w poszczególnych miesiącach (dane za okres 2013-2025*).

*Uwaga: dane za 2025 r. do 15.11.2025 włącznie.

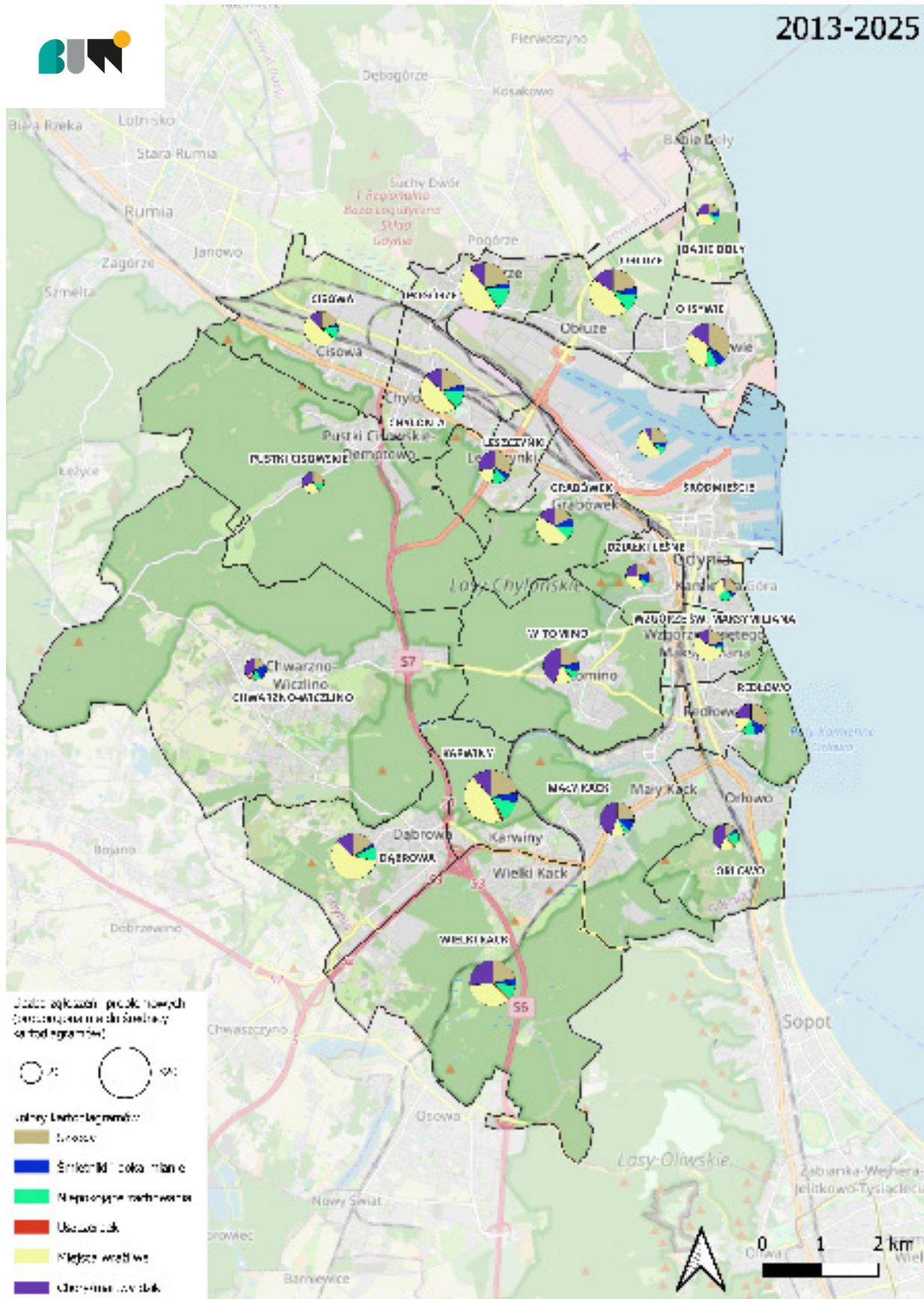
Źródło: opracowanie własne na podstawie danych SM w Gdyni.





Rys. 5. Zagęszczenie zgłoszeń dot. dzików w latach 2013-2025. *Uwaga: dane z roku 2025 obejmują okres do 15.11 (włącznie).

Źródło: opracowanie własne na podstawie danych SM w Gdyni; podkład mapy: Open Street Map, openstreetmap.org.

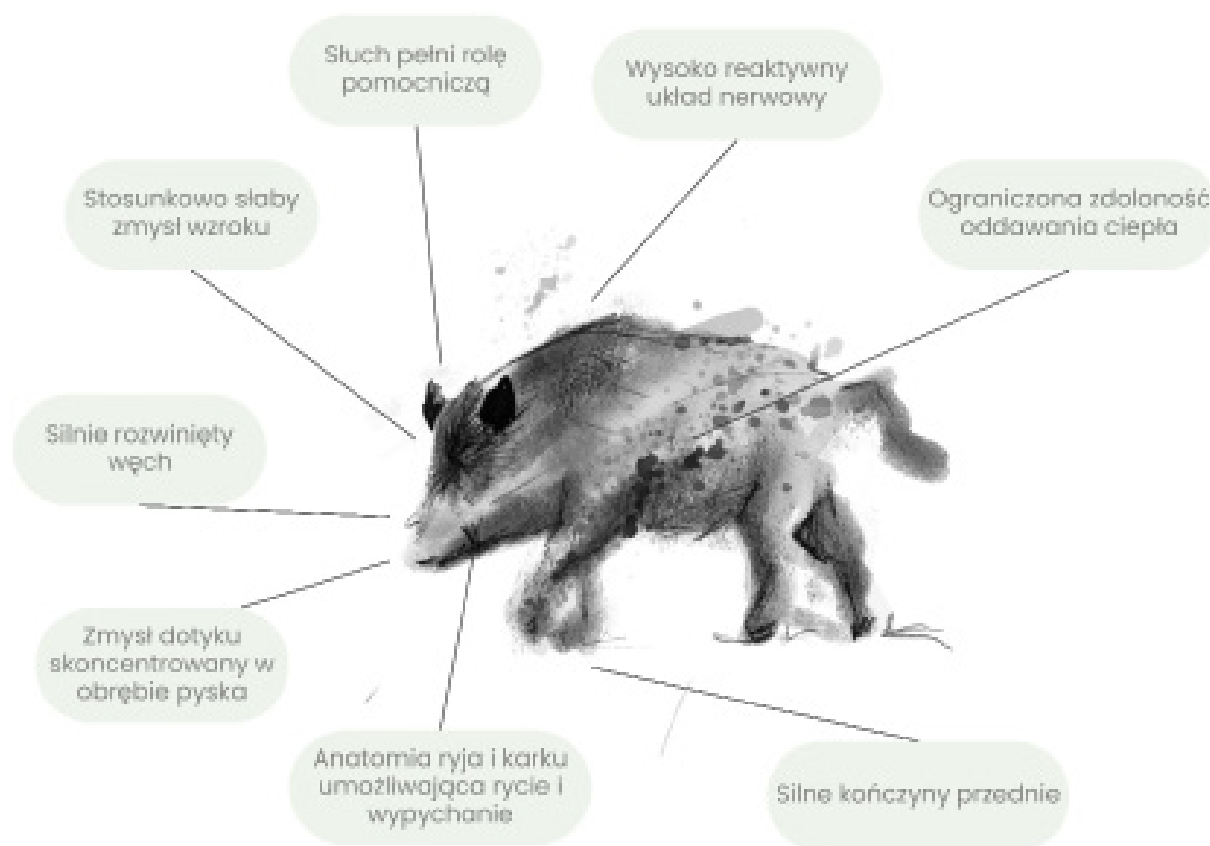


Rys. 6. Liczba i rodzaj zgłoszeń w poszczególnych dzielnicach Gdyni (2013-2025*). *Uwaga: dane z roku 2025 obejmują okres do 15.11 (włącznie).

Źródło: opracowanie własne na podstawie danych SM w Gdyni); podkład mapy: Open Street Map, openstreetmap.org.

Teoretyczne podstawy stosowania metod nieśmiercionośnych

Analiza biologicznych i behawioralnych uwarunkowań funkcjonowania dzików w krajobrazach silnie przekształconych przez człowieka wskazuje na **silne podstawy teoretyczne stosowania metod nieśmiercionośnych**. Gatunek ten charakteryzuje się wysoką plastycznością behawioralną, dobrze rozwiniętą pamięcią przestrzenną oraz zdolnością do szybkiego uczenia się, co umożliwia trwałą modyfikację wzorców użytkowania przestrzeni w odpowiedzi na zmiany w środowisku. W tym sensie **wysoka inteligencja dzików jest zarówno wyzwaniem, jak i sprzymierzeńcem w próbach wpływania na ich zachowania**. Miasta mają do dyspozycji szereg narzędzi, przy pomocy których można zniwelować czynniki zachęcające dziki do bytowania na obszarach zabudowanych. **Warunkiem jest jednak odpowiednia skala i konsekwencja podejmowanych działań.**



Odpowiednio zaprojektowane metody nieśmiercionośne, dostosowane do lokalnych uwarunkowań krajobrazowych, mogą sprzyjać trwałej redystrybucji aktywności dzików w skali krajobrazu, wspierając długofalową koegzystencję człowieka z tym gatunkiem w środowiskach silnie przekształconych antropogenicznie.



fot. Piotr Januszewski

Uwarunkowania prawne stosowania metod nieśmiercionośnych

Analiza stosownych regulacji prawa krajowego i unijnego wskazuje jasno, że dopuszczalność zabicia zwierzęcia nie może być rozumiana jako przyznanie organowi administracji publicznej swobody automatycznego wyboru tej metody jako regularnego modelu postępowania wobec dzików. Przeciwnie, metody śmiercionośne (odstrzał lub odłów z uśmierceniem) mogą być uznane za zgodne z prawem wyłącznie wtedy, gdy spełniona zostaje odpowiednia przesłanka „nadzwyczajnego” bądź „szczególnego” zagrożenia oraz gdy inne, mniej inwazyjne metody zostały wyczerpane lub są obiektywnie nieskuteczne w danej, konkretnej sytuacji. Obowiązkiem gminy pozostaje natomiast **metodyczne, systemowe i oparte na wiedzy specjalistycznej wdrażanie działań nieśmiercionośnych, których celem jest zapobieganie sytuacjom konfliktowym związanym z obecnością dzików na obszarach zabudowanych. W ramach wdrażanych metod niezbędna jest także ich gradacja – od tych najmniej ingerujących w dobrostan dzików, po te bardziej dolegliwe.**

Metody śmiercionośne – zarówno na gruncie ustawy o ochronie zwierząt, Prawa łowieckiego, jak i w świetle zasady poszanowania potrzeb zwierzęcia – mają charakter rozwiązania wyjątkowego, dopuszczalnego wyłącznie w sytuacjach kwalifikowanych i po wyczerpaniu innych możliwości.

Podstawowym obowiązkiem gminy pozostaje natomiast wdrażanie metodycznych, systemowych działań nieśmiercionośnych, których celem jest długofalowe, oparte na wiedzy specjalistycznej zapobieganie sytuacjom konfliktowym związanym z obecnością dzików.



fot. Piotr Januszewski

Studia przypadku: Barcelona, polskie miasta i... lotniska

W celu pozyskania wiedzy nt. doświadczeń innych miast w zarządzaniu obecnością dzików na ich terenie opracowaliśmy także studia przypadków. Pierwsze z nich dotyczy Barcelony wraz z prowincją Katalonii; wybór ten podyktowany jest podobnymi uwarunkowaniami Barcelony i Gdyni (liniowy układ zabudowy ograniczony z jednej strony morzem, a z drugiej dużym parkiem krajobrazowym atrakcyjnym siedliskowo dla dzików), a także doniesieniami dot. skutecznego wdrażania metod nieśmiercionośnych w Barcelonie. Wyniki studium przypadku wskazują, że **o ile władze Barcelony oraz Katalonii wypracowały bogaty katalog działań nieśmiercionośnych, to działania te są wdrażane w sposób systemowy dopiero od niedawna** (a w wielu miejscach zauważalny jest jeszcze brak ich wdrożenia).

Podobnie studia przypadków z wybranych polskich miast wskazują, że **polskie miasta nie wykorzystały jak dotąd pełnego potencjału metod nieśmiercionośnych**. Jednocześnie inspiracji w tym zakresie dostarcza podejście stosowane przez zarządców lotnisk – w Polsce i poza nią – w celu minimalizacji liczby kolizji samolotów ze zwierzętami. Doświadczenia lotnisk wskazują zwłaszcza na liczne możliwości kształtowania sieci troficznej danego terenu, a tym samym wpływania na jego atrakcyjność dla dzików. Stosowane punktowo (i tylko w uzasadnionych przypadkach) podejście to może stanowić jedno z komplementarnych narzędzi minimalizacji konfliktów także w miastach. W szerszym ujęciu doświadczenia związane z minimalizowaniem ryzyka kolizji ze zwierzętami na lotniskach pokazują, że **podmioty publiczne są skłonne ponieść znaczący wysiłek, aby wpływać na zachowania zwierząt za pomocą precyzyjnie dobranych metod nieśmiercionośnych**.

Przegląd i katalog metod nieśmiercionośnych

W ramach opracowania wykonaliśmy także pierwszy tego rodzaju **przegląd literatury naukowej syntetyzujący aktualną wiedzę nt. nieśmiercionośnych metod minimalizacji liczby sytuacji konfliktowych związanych z obecnością dzików w miastach.**

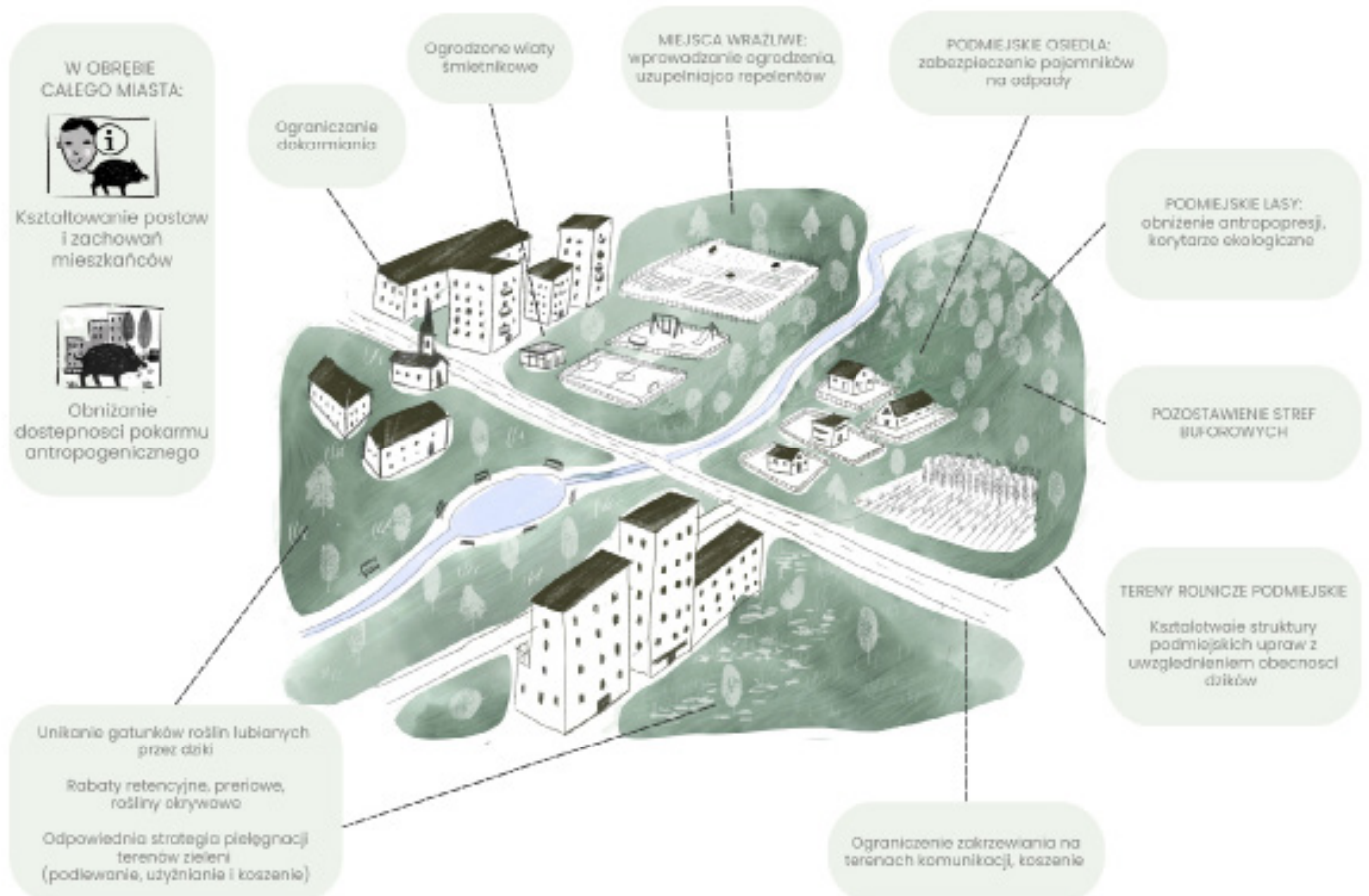
W oparciu o przegląd literatury oraz studia przypadków przygotowany został następnie **syntetyczny katalog metod nieśmiercionośnych.** Katalog przypisuje 37 zidentyfikowanych metod do dziesięciu podstawowych kategorii działań odpowiadających różnym mechanizmom ograniczania liczby sytuacji konfliktowych. Kategorie te obejmują działania ukierunkowane na (1) **zmniejszanie atrakcyjności siedliskowej miasta dla dzików**, (2) **kształtowanie wiedzy i postaw mieszkańców**, (3) **odpowiednie projektowanie i zarządzanie terenami zieleni** czy też (4) **zwiększanie atrakcyjności wybranych terenów pozamiejskich**, jak i stosowanie (5) **barier i elementów naprowadzających** oraz różnych metod (6) **odstraszania**. W katalogu uwzględniono również działania takie jak (7) **kształtowanie kompaktowości przestrzennej miasta**, (8) **zapobieganie wypadkom komunikacyjnym z udziałem zwierząt** oraz – jako metodę będącą nadal w trakcie rozwoju, ale konieczną do monitorowania – (9) **ograniczenie przyrostu populacji metodami nieśmiercionośnymi**. Ostatnia kategoria metod obejmuje natomiast (10) **działania związane z trwałym zarządzaniem zjawiskiem obecności dzikich zwierząt w mieście**, które stanowi niezbędny element kompleksowej polityki miasta w tym zakresie.

Stworzony katalog metod nieśmiercionośnych jest prototypem, który będzie udoskonalany wraz z rozwijającą się wiedzą i doświadczeniami kolejnych miast i innych podmiotów zajmujących się kształtowaniem warunków koegzystencji człowieka z dzikami. Już teraz ilustruje on jednak **różnorodność nieśmiercionośnych metod ograniczania liczby sytuacji konfliktowych związanych z obecnością dzików w Gdyni i w innych miastach.** W katalogu wskazujemy także na specyfikę poszczególnych metod pod kątem możliwości zastosowania ich w miastach, wpływu na dobrostan dzików i inne gatunki, oddziaływania na krajobraz, spodziewanej skuteczności, trwałości i orientacyjnych kosztów.





Rys. 7. Logika wdrażania metod nieśmiercionośnych: dopasowanie do rodzaju konfliktów, rodzaju terenu, lokalnych uwarunkowań i różnych mechanizmów minimalizacji liczby sytuacji konfliktowych.



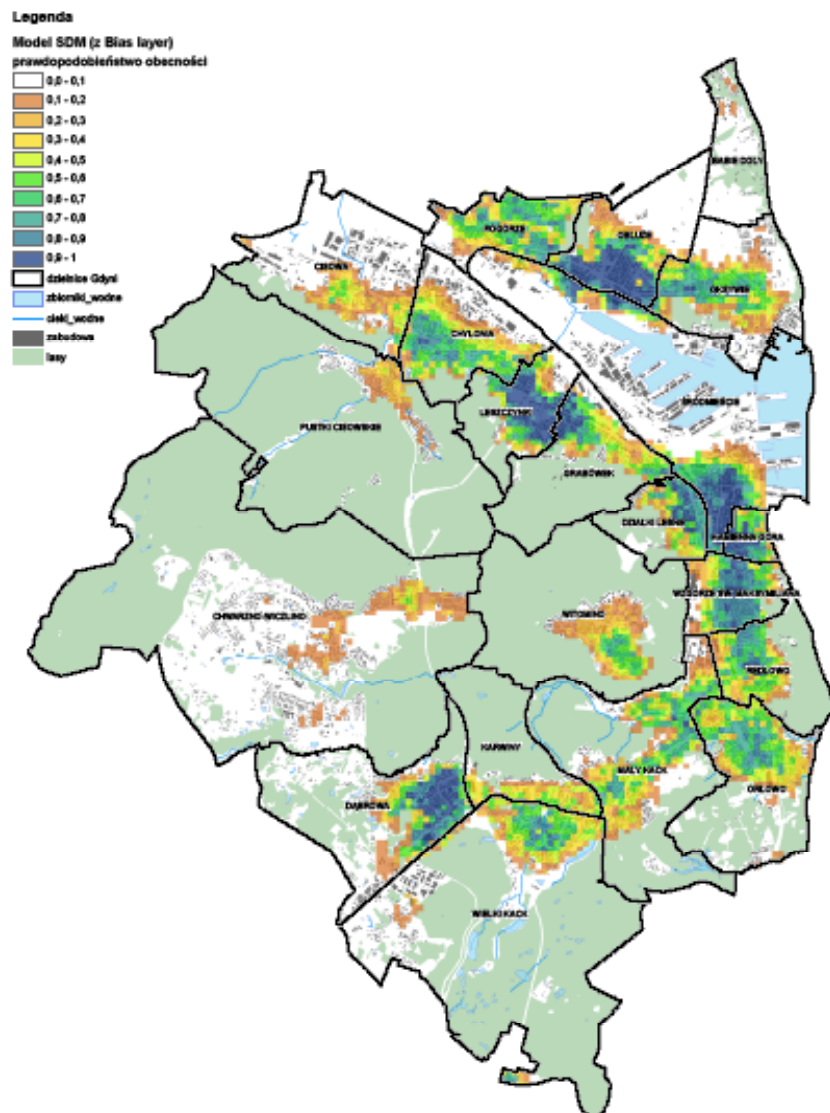
Model przestrzenny SDM/MaxEnt

W jakich miejscach należy w pierwszej kolejności wdrażać zidentyfikowane w katalogu metody? Na to pytanie częściowo odpowiadają wnioski z analizy zgłoszeń; dotyczą one jednak skali całych dzielnic.

W celu określenia, jakie cechy terenu/krajobrazu w Gdyni związane są z podwyższonym prawdopodobieństwem obecności dzików, w kolejnym etapie przygotowaliśmy model potencjalnego rozmieszczenia gatunku (*Species Distribution Model*, SDM) bazujący na metodzie maksymalizacji entropii (MaxEnt). Wyniki modelowania wskazują, że **obecność dzików w Gdyni jest związana przede wszystkim z terenami zabudowy mieszkaniowej** – co interpretujemy jako skutek łatwego dostępu do antropogenicznych źródeł pokarmu i miejsc schronienia. Wydaje się więc, że gdyńskie dziki nauczyły się żyć w bezpośrednim sąsiedztwie ludzi, co zapewne powtórzy się podczas ich nieuchronnego powrotu do Gdyni po epizodzie wystąpienia ogniska ASF. Oznacza to, że **działania miasta i innych interesariuszy powinny w pierwszej kolejności dotyczyć wyeliminowania dostępu dzików do odpadów komunalnych oraz dokarmiania na obszarach zabudowanych, w tym zwłaszcza na terenach zabudowy mieszkaniowej.**

Rys. 8. Model SDM obecności dzika na terenie Gdyni, utworzony przy wykorzystaniu aplikacji MaxEnt (przy zastosowaniu warstwy "bias", tj. obciążenia próbkowania).

Źródło: opracowanie własne na podstawie danych Straży Miejskiej w Gdyni.



Rekomendacje

Tab. 1. Rekomendacje w zakresie ograniczania liczby sytuacji konfliktowych związanych z obecnością dzików w Gdyni.

Źródło: opracowanie własne.

Na podstawie przeprowadzonych analiz sformułowano zestaw czternastu rekomendacji dotyczących ograniczania liczby sytuacji konfliktowych związanych z obecnością dzików w Gdyni przy pomocy metod nieśmiercionośnych.

Rekomendacja	Wyjaśnienie
Wylimitowanie dostępu dzików do odpadów komunalnych	Zabezpieczenie pojemników na odpady (prydomowych, osiedlowych, ulicznych, przy obiektach usługowych); egzekwowanie porządku i czystości w miejscach gromadzenia odpadów; ograniczenie strumienia odpadów organicznych w skali miasta.
Ograniczenie celowego i przypadkowego dokarmiania	Wymiana karmników dla kotów wolnożyjących (których dokarmianie leży w kompetencjach gminy) na konstrukcje dziko-odporne; okresowe kontrole punktów dokarmiania; edukacja w zakresie roli bezpośredniego dokarmiania w generowaniu sytuacji konfliktowych oraz sposobów ograniczenia dokarmiania przypadkowego.
Projektowanie i utrzymanie „dziko-odpornych” terenów zieleni	Punktowa ochrona wybranych terenów zieleni (zwłaszcza w pobliżu miejsc wrażliwych) poprzez odpowiednie projektowanie i utrzymanie zieleni.
Zabezpieczanie i monitoring miejsc wrażliwych	Punktowe stosowanie ogrodzeń i monitoringu miejsc wrażliwych (szkoły, place zabaw, przedszkola, boiska, wybiegi dla psów, tereny użytkowane przez osoby o ograniczonej sprawności ruchowej, tereny infrastruktury niebezpieczne dla samych dzików).
Kontrola i utrzymanie istniejących ogrodzeń terenów z naturalnymi źródłami pokarmu lub miejscami bytowania	Systematyczne kontrolowanie stanu istniejących ogrodzeń terenów, które zapewniają dzikom dostęp do naturalnych źródeł pokarmu lub miejsc ukrycia; udostępnianie wytycznych i form wsparcia dla zarządców takich terenów w zakresie prostych metod naprawy, wzmocnienia lub modernizacji ogrodzeń pod kątem ich wytrzymałości przed sforsowaniem przez dziki.
Stosowanie repelentów i usuwanie gęstej roślinności jedynie doraźnie i reakcyjnie	Repelenty jako metoda przesunięcia potencjalnej sytuacji konfliktowych w miejsce mniej problematyczne; zalecane repelenty zapachowe bazujące na zapachach drapieżników lub substancjach drażniących; usuwanie miejsc schronienia (zakrzaczeń) tylko wyjątkowo i po wylimitowaniu dostępu do pokarmu antropogenicznego.
Wyznaczenie na terenie TPK obszarów o ograniczonej antropopresji i warunkach podnoszących atrakcyjność bytowania dla dzików	Ograniczanie różnych form antropopresji w celu poprawy jakości siedliska dla dzików; wybór konkretnych obszarów w porozumieniu z władzami Trójmiejskiego Parku Krajobrazowego; działanie komplementarne wobec zniechęcania do bytowania na obszarach zabudowanych
Zachowanie kompaktowości przestrzennej miasta	Niedopuszczanie do ekspansji obszarów zabudowanych i infrastruktury na tereny atrakcyjne siedliskowo dla dzików i innych dzikich zwierząt; ograniczanie długości granicy pomiędzy obszarami zabudowanymi a niezabudowanymi; zachowanie otwartej strefy buforowej pomiędzy obszarami zabudowanymi a terenami leśnymi.
Określanie odcinków dróg o wysokim ryzyku kolizji i wdrożenie na nich działań zapobiegawczych	Środki bezpieczeństwa ruchu drogowego (ograniczanie prędkości, oznakowanie ostrzegawcze, uspokojenie ruchu); kształtowanie roślinności w pasie drogowym; przejścia dla zwierząt; opcjonalne stosowanie automatycznych systemów odstraszenia.
Utworzenie stanowiska Rzecznika ds. zwierząt	Osoba (wraz z zespołem) koordynująca polityki miejskie i działania operacyjne z perspektywy uwzględniania obecności i potrzeb zwierząt; pełnienie roli punktu kontaktowego dla mieszkańców i interesariuszy; bieżąca ocena natężenia i przyczyn sytuacji konfliktowych; inicjowanie i koordynowanie procesu zdobywania i wymiany wiedzy dot. metod nieśmiercionośnych.
Stała kampania informacyjno-edukacyjna „Gdynia pełna życia”	według osobnego opracowania
Opracowanie i dystrybucja wytycznych dla zarządców terenów, inwestorów, dzierżawców	Przełożenie wniosków z opracowania i prac Zespołu ds. dzikich zwierząt, a także dalszych działań Rzecznika ds. zwierząt, na wytyczne dla zarządców terenów, inwestorów i dzierżawców; wskazywanie warunków dot. zabezpieczania terenów w umowach dzierżawy gruntów będących w posiadaniu Miasta
Współpraca na rzecz podejmowania i koordynowania działań w skali ponadlokalnej	Współpraca w ramach Obszaru Metropolitalnego Gdańsk-Gdynia-Sopot, Związku Miast Polskich, Unii Metropolii Polskich; działania na poziomie centralnym; podejmowanie współpracy z interesariuszami, np. Krajowym Ośrodkiem Wsparcia Rolnictwa w zakresie możliwości kształtowania struktury upraw w granicach i w sąsiedztwie miast.
Wymiana oraz pozyskiwanie nowej wiedzy na temat (nowych) metod nieśmiercionośnych	Aktywna współpraca z jednostkami badawczymi, miastami oraz innymi interesariuszami; aplikowanie o środki z funduszy zewnętrznych (granty badawcze, wdrożeniowe, edukacyjne) we współpracy z innymi podmiotami.

Możliwości finansowania badań, działań wdrożeniowych i wymiany wiedzy

W opisujemy programy, które z uwagi na swoje cele i zakres stanowią odpowiednie źródła finansowania dla dalszych badań, wdrożeń i wymiany wiedzy dot. zarządzania obecnością dzików w Gdyni. W tym kontekście szczególnie istotnymi programami są: Driving Urban Transitions, Biodiversa+, EUI – Innovative Actions, URBACT oraz Interreg Bałtyk Południowy. Miasta i ich jednostki mogą uczestniczyć w ww. programach bądź jako partnerzy konsorcjum, bądź - w niektórych przypadkach - jako główni wnioskodawcy. Pozyskiwanie środków na badania, wdrożenia oraz wymianę wiedzy jest istotnym warunkiem trwałego zarządzania obecnością dzików w Gdyni.

Panel obywatelski jako narzędzie partycypacji społecznej pomocne w zarządzaniu obecnością dzików w Gdyni

W ostatniej części opracowania omawiamy metodę panelu obywatelskiego jako narzędzia partycypacji społecznej, które może stanowić wsparcie w zarządzaniu obecnością dzików w Gdyni. **Mimo wstępnych założeń o fundamentalnej roli tej metody** w kształtowaniu polityki miasta wobec dzików, wnioski z analizy prawnej doprowadziły nas do przekonania, że skoro przepisy wskazują na konieczność priorytetyzacji metod nieśmiercionośnych, to potrzeba wykorzystania tak złożonej i zasobochłonnej formy deliberacji jaką jest panel obywatelski traci część swoich podstaw. Nie oznacza to, że metoda ta jest w kontekście obecności dzików w miastach pozbawiona sensu – należy jednak rozważyć jej koszty i możliwości na tle innych dostępnych metod partycypacji.

fot. Piotr Januszewski



Zapraszamy do lektury pełnej wersji raportu
dostępnej na stronie <https://buw.com.pl>.

