



Obszar Metropolitalny
Gdańsk Gdynia Sopot

Sprawozdanie z działalności OMGGS 2019

Podsumowanie wspólnych
działań samorządów

Czerwiec 2020

Spis treści

Wstęp	Wstęp Raport OMGGS 2019	3
Część 1.	Wszyscy dla jednego. Jeden dla wszystkich.	
	Podsumowanie działań w powiatach	
	Powiat pucki	6
	Powiat wejherowski	9
	Powiat kartuski	12
	Powiat gdański	14
	Powiat nowodworski	16
	Powiat tczewski	18
	Powiaty malborski i lęborski	20
	Gdańsk	23
	Gdynia	26
	Sopot	29
Część 2.	Wszyscy dla jednego. Jeden dla wszystkich.	
	Podsumowania działań OMGGS	
	Transport	31
	Środowisko	35
	Rozwój społeczno-gospodarczy	36
	Wspólny lobbying i promocja	42
	OMGGS w liczbach	
	Liczba mieszkańców	48
	ZIT	49
	POliŚ	52
	POPT	53



Michał Glaser

Prezes Zarządu
OMGGG,
Dyrektor Biura

Wstęp

21 stycznia 2019 r. podczas spotkania noworocznego w Gdyni mieliśmy zainicjować ambitny 5-letni program działań dla metropolii. Rok 2018 kończyliśmy pełni euforii. Przygotowaliśmy na zlecenie Szefa raport otwarcia kadencji 2018-2023, który miał zdynamizować prace metropolii. Niestety, zamiast przygotowywać się do spotkania noworocznego, organizowaliśmy pogrzeb. Śmierć Pawła Adamowicza wstrząsnęła nami wszystkimi. Ten trudny czas pokazał jednak, że w naszej metropolii tkwi olbrzymi potencjał i solidarność. Prezesurę OMGGG objęła Aleksandra Dulciewicz, prawa ręka Szefa. Prezydenci Sopotu i Gdyni aktywnie wspierali Gdańsk w najtrudniejszym czasie. Wójtowie, burmistrzowie, prezydenci i starostowie jednogłośnie zdecydowali o zaangażowaniu OMGGG w organizację jubileuszu wyborów 4 czerwca 1989 roku, na co powszechnie odpowiedzieli samorządowcy z całej Polski. Misja metropolii jest realizowana, współpraca metropolitalna się rozwija, marka OMGGG staje coraz bardziej rozpoznawalna.

2019 rok to czas kontynuacji projektów ZIT i innych działań OMGGG - w powszechnej opinii najbardziej innowacyjnej metropolii w Polsce. Innowacyjność to również ryzyko, co urzeczy-

wistniło się w przypadku Mevo - największego sukcesu i dużego rozczarowania ubiegłego roku. Bogatsi o to doświadczenie szykujemy kolejny system rowerowy. Już nie dla 14, a dla 18 gmin.

Jesteśmy liderem we wdrażaniu funduszy unijnych. Gdyby nie ZIT-y, nie powstałyby węzły przesiadkowe w Nowym Dworze, Gościcinie, Sierakowicach, Władysławowie czy Stężycy. Warto przypominać, że oczekiwano od nas budowy kilku węzłów, a budujemy ich 26. Wynikało to z decyzji prezydentów Gdańska i Gdyni, którzy postanowili podzielić się funduszami unijnymi z sąsiadami.

Pomagaliśmy sobie wewnątrz metropolii w wielu kwestiach. Zespół OMGGG pomagał oceniać jakość termomodernizowanych budynków gminnych i powiatowych, jak również optymalizować taryfy za prąd do szkół, urzędów i obiektów sportowych. Pomagał poprawiać gminne programy rewitalizacji, dostarczać ekspertów do weryfikacji dokumentów projektowych, tworzyć nowe przedsiębiorstwa społeczne wśród osób, które były dotąd beneficjentami GOPS-ów i PCPR-ów. W 2019 r. opracowaliśmy wspólne standardy - infrastruktury rowerowej oraz zamówień publicznych (aby promować zakupy lokalne) i rozpoczęliśmy prace nad wspólnym standardem wobec osób z niepełnosprawnością oraz imigrantów.

Prezes Zarządu OMGGG Paweł Adamowicz nie wiedział czy wygra wybory na prezydenta. Mimo to prosił, żebyśmy byli przygotowani. Mówił, że przedłużenie kadencji do 5 lat to jedna z niewielu dobrych rzeczy, które wdrożył obecny rząd. Że dzięki temu będziemy mieć większe szanse na wdrożenie zmian. Na stworzenie metropolitalnego zarządu transportu, wspólnego lub powiatowych biur planistycznych oraz innych ambitnych celów Strategii OMGGG 2030. Zobaczysz, 2030 rok będzie zaraz. Mamy tylko dwie kadencje żeby ją zrealizować. Jeżeli wygram, musimy być przygotowani. W przyszłej kadencji musimy się więcej uczyć od metropolii Europy, bardziej zdecydowanie wdrażać innowacje. Ale początek będzie kluczowy! - zarażał optymizmem i zaangażowaniem. Jakkolwiek sporo z tego czasu nam zabrano, to wierzę, że nowe pokłady okazanej w ubiegłym roku solidarności staną się spoiwem i wzmocnieniem metropolii - na dobre i na trudniejsze czasy.

Za tę solidarność w imieniu całego zespołu Biura Metropolii bardzo Państwu dziękuję. Zachęcam do lektury raportu, bo skupieni na swoich priorytetach rzadko mamy okazję zobaczyć jak szeroką gamę ciekawych i korzystnych dla naszych mieszkańców działań realizujemy razem jako OMGGG.

Część 1.

Wszyscy dla jednego

Jeden dla wszystkich

Podsumowanie
działań w powiatach

Współpraca Miasta Puck z OMGGS układa się bardzo dobrze i przynosi wymierne korzyści. Dzięki niej możemy rozwijać się infrastrukturalnie realizując projekty ZIT-owskie: budowy węzła integracyjnego, rewitalizacji centrum Pucka, termomodernizację budynku MOKSiR i Urzędu Miasta. Jesteśmy też częścią wspólnych pomysłów dotyczących choćby roweru metropolitalnego czy promocji budżetu obywatelskiego. Współdziałamy w programach społecznych i kulturalnych. Wspólne pomysły, projekty i działania mają sens, potrzebujemy siebie nawzajem.

Hanna Pruchniewska
Burmistrz Pucka



Powiat pucki

W powiecie puckim powstaną 3 węzły przesiadkowe w **Pucku, we Władysławowie i Jastarni**. Wartość projektów to 26,5 mln zł, w tym dofinansowanie z UE to 14,8 mln zł. Pod koniec 2019 roku ruszyły prace budowlane przy węźle w Pucku. W ramach inwestycji zmieni się przestrzeń przy dworcu kolejowym. Przebudowana zostanie ulica Dworcowa wraz z całą podziemną infrastrukturą, która zostanie wydłużona o teren byłego placu wyładunkowego. O 139 miejsc postojowych zwiększy się pojemność parkingowa. Przy ulicy Dworcowej powstaną dwa parkingi dla samochodów osobowych, taksówek oraz stanowiska dla autobusów komunikacji zbiorowej. Zbudowana zostanie również droga rowerowa. Wartość inwestycji to 10,4 mln zł, w tym 6,7 mln zł pochodzi z budżetu UE.

Wspólnie z władzami miasta, radnymi i mieszkańcami **Władysławowa i Pucka** stworzyliśmy 24-miesięczny plan działania dot. zwiększenia ruchu rowerowe-

go w tych miastach. Plan dotyczy wielu aspektów zarządzania gminą, dlatego aby przyniósł spodziewane efekty konieczne jest wyznaczenie osoby odpowiedzialnej, która będzie sprawozdawać burmistrzowi postępy z jego realizacji.

23,6 mln zł z dotacji unijnych trafi do powiatu puckiego na projekty związane z termomodernizacją. Remonty obejmują **gminę i miasto Puck oraz gminy Władysławowo, Hel i Jastarnia**. Całkowita wartość projektów to 50,4 mln zł. Zakończyła się termomodernizacja OSP oraz hali sportowej w Jastarni, budynku Urzędu Miasta oraz MOKSiR w Pucku. Remontowane są szkoły podstawowe w Jastrzębiej Górze i Władysławowie, ratusz we Władysławowie, ZSO w Helu, szkoły w gminie Puck, a także m.in. LO i DPS w Pucku, DPS w Lubkowie (gm. Krokowa) oraz PKZiU w Kłaninie (gm. Krokowa). W Powiecie puckim w ramach działań OMGGS przeprowadzono 12 audytów energetycznych.

Powiat pucki realizuje projekt rewitalizacyjny o wartości 11,7 mln zł z dofinansowaniem 4,1 mln zł. W 2019 roku w **Pucku** zakończono renowację 4 budynków mieszkalnych wraz z zagospodarowaniem terenu przy ul. Morskiej 15, ul. Generała Józefa Hallera 13, ul. 1 maja 8 oraz ul. Gdańskiej 3. W pierwszej połowie roku rozpoczęto także prace w Puckim Centrum Wsparcia. Miejsce będzie służyć integracji społecznej i wsparciu osób zagrożonych wykluczeniem lub ubóstwem.



W 2019 roku podpisano umowę na realizację programu **aktywizacji bezrobotnych** zarejestrowanych w PUP na kwotę 1,9 mln zł dofinansowania z UE. Mieszkańcy powiatu będą mogli korzystać ze szkoleń, staży, dotacji na podjęcie działalności gospodarczej, a pracodawcy będą mogli się ubiegać o refundację kosztów doposażenia miejsc pracy. W ramach projektów dot. **aktywizacji zawodowej** w powiecie, przez ostatnie dwa lata pracę podjęło 39 osób bezrobotnych oraz 30 osób biernych zawodowo. Dzięki projektom **aktywizacji społeczno-zawodowej** w powiecie puckim ze wsparcia skorzystało łącznie 155 mieszkańców, w tym 27 osób niepełnosprawnych. Dla każdego uczestnika określana była Indywidualna Ścieżka Reintegracji Społecznej. 111 osób podniosło swoje kwalifikacje, 62 osoby podjęły zatrudnienie po ukończeniu udziału w projekcie, a 52 aktywnie jej poszukuje. Zakończono także projekt mający na celu **wsparcie usług społecznych** na terenie powiatu puckiego dla 35 osób. Mogli oni korzystać z usług

opiekuńczych i asystenckich, teleopieki, rehabilitacji, porad indywidualnych, czy mieszkania treningowego. Łącznie do 2019 powiat pucki otrzymał w ramach aktywizacji społeczno - zawodowej i usług społecznych 5,78 mln dofinansowania z UE. Miasto **Puck** otrzymało 1,11 mln zł dofinansowania z UE na rewitalizację społeczną.

Rozwój ekonomii społecznej w powiecie realizowany jest dzięki projektowi OWES. W 2019 roku wsparciem doradczym, usługami rozwojowymi i branżowymi objęte były 2 spółdzielnie z branży usług opiekuńczych o produkcji żywno-gastronomicznej. OWES sfinansował 5 miejsc pracy o wartości ok. 150 tys. zł (dotacje, pomostówki). W diagnozie powiatu dot. ekonomii społecznej OWES zainicjował współpracę z PLGR.

Reprezentant powiatu:

- **Jarosław Białk**, Starosta Powiatu Puckiego, Członek Rady OMGGS

60 mln zł

Dofinansowanie projektów ZIT
w l. 2016-2019
(na mieszkańca: 692,17 zł)

0,39 mln zł

Składki w l. 2016-2019
(na mieszkańca: 4,60 zł)

OMGGS stworzył gminom aktywną platformę współpracy, wymiany doświadczeń, kształcenia, prowadzenia wspólnych projektów i spotkań z udziałem osób decyzyjnych na szczeblu organów władzy samorządowej i rządowej. Poznałam wielu samorządowców, przedstawicieli instytucji, z którymi gminy stale współpracują. Dzięki nawiązanym kontaktom, mam łatwiejszy dostęp do informacji pomocnych w rozwiązywaniu różnych problemów, trudnych sytuacji czy też interpretacji przepisów prawnych. Bardzo dobry przepływ informacji i wymiany doświadczeń między biurem OMGGS oraz członkami stowarzyszenia pozwala prowadzić projekty zgodne z priorytetami gminnymi, powiatowymi i wojewódzkimi. Najlepszym przykładem współpracy, relacji i więzi między członkami jest wsparcie – pomoc samorządom (w tym gminie Linia) poszkodowanym w nawałnicy z 2017 roku. To wsparcie dało nam odczuć wspólnotę metropolitalną i samorządową, za którą jestem niezmiernie wdzięczna, która obliguje mnie i zobowiązuje do pomocy innym w razie różnych sytuacji kryzysowych.

Bogusława Engelbrecht
Wójt Gminy Linia



Powiat wejherowski

Lider wśród powiatów w wysokości środków otrzymywanych w ramach Zintegrowanych Inwestycji Terytorialnych. Na terenie powiatu realizowanych jest **5 węzłów integracyjnych**, w ramach których powstają drogi dojazdowe, parkingi dla samochodów i rowerów, przystanki autobusowe itp. Ukończony został węzeł przesiadkowy w **Redzie** z parkingiem park&ride na 200 samochodów oraz 240 rowerów, który służy także mieszkańcom powiatu puckiego. Przebudowano skrzyżowania przy dworcu kolejowym, zmodernizowano infrastrukturę, chodniki, drogi rowerowe i przystanki autobusowe. Do użytku został oddany również węzeł integracyjny **Gościcino** w Gminie Wejherowo. Powstały nowe drogi dojazdowe, pętla autobusowa, miejsca postojowe dla rowerów i samochodów oraz drogi rowerowe. Kolejne dwa węzły powstają w **Rumi** i jeden w **Wejherowie**. Łączna wartość wszystkich realizowanych inwestycji węzłowych w powiecie wejherowskim to 133,6 mln zł, z czego 44,4 mln zł to dofi-

nansowanie z UE. Zakończono też przebudowę przystanku **SKM Rumia Janowo**.

Wspólnie z władzami miasta, radnymi i mieszkańcami **Rumi i Redy** stworzyliśmy 24-miesięczny plan działania dot. zwiększenia ruchu rowerowego w tych miastach. Plan dotyczy wielu aspektów zarządzania gminą, dlatego aby przyniósł spodziewane efekty konieczne jest wyznaczenie osoby odpowiedzialnej, która będzie sprawozdawać burmistrzowi postępy z jego realizacji.

25,2 mln zł dotacji unijnych będzie przeznaczonych w powiecie wejherowskim na projekty związane z termomodernizacją. Łączna wartość projektów realizowanych przez **powiat, Miasto Wejherowo, Luzino, Redę, Rumię, Szemud** i gminę **Wejherowo** to 41 mln zł. Termomodernizacji zostanie poddanych w sumie 129 gospodarstw domowych i 43 budynki użyteczności publicznej. Do tej pory wyremontowano m.in. szkoły i przedszkola, budynki mieszkalne i komunalne, OSP

i budynki cmentarza komunalnego w Redzie. W powiecie wejherowskim w ramach działań OMGGS przeprowadzono 6 audytów energetycznych.

W ramach projektu komplementarnego z ZIT, z którego środki pochodzą z POIiŚ, na terenie powiatu w **Redzie i Rumi** odbywa się **rozbudowa sieci ciepłowniczej OPEC**, a także termomodernizacja sieci ciepłowniczych w **Wejherowie**.

W **Wejherowie i Rumi** realizowane są projekty rewitalizacyjne, których wartość wynosi 41,9 mln zł, z dofinansowaniem 24,8 mln zł. W 8 budynkach wielorodzinnych w Rumi wykonano prace remontowo-budowlane. W Wejherowie odnowiono budynek na potrzeby Klubu Integracji Społecznej, wykonano remont kanalizacji deszczowej i rozbiórkę budynku na ul. 10 Lutego oraz remont 3 elewacji w budynkach wspólnot mieszkaniowych, m.in. przy ul. Św. Jacka 18 w ramach projektu Rewitalizacja Śródmieścia Wejherowa.

Gmina i Miasto Wejherowo uczestniczą w pilotażu analizy wydatków w zamówieniach publicznych w samorządach OMGGGS. Z grupy 8 samorządów najwięcej na lokalnym rynku wydawały właśnie gmina Wejherowo (87,3%) i Miasto Wejherowo (85,1%). Dzięki temu do lokalnych wykonawców trafiło odpowiednio ok. 3,1 mln zł oraz - 3,3 mln zł.

200 osób z powiatu zagrożonych wykluczeniem, w tym 40 osób z niepełnosprawnościami zostało objętych wsparciem w projekcie dot. aktywizacji społeczno-zawodowej. Dodatkowe 119 osób zostało objętych usługami społecznymi. W sumie powiat otrzymał na ten cel 2,8 mln zł dofinansowania z UE. Projekt był realizowany w **Wejherowie, Rumi, Redzie oraz w gminach Luzino, Szemud i Wejherowo** wspólnie z partnerami społecznymi. W ramach projektów dot. rewitalizacji społecznej w **Wejherowie** powstanie Klub Integracji Społecznej, a w Rumi Centrum Usług Społecznych Zagórze i Klub Integracji Społecznej Zagórze.

W powiecie ze wsparcia OWES korzystają z spółdzielnie oraz fundacje i stowarzyszenia z branż usług opiekuńczych, szkoleniowej, terapeutyczno-profilaktycznej, usług komunalnych. Jeden z podmiotów ekonomii społecznej prowadzi WTZ. Lokalne PES-y są partnerami samorządów w projektach ZIT. **Gmina Wejherowo z Powiatem wejherowskim** prowadzą spółdzielnię socjalną osób prawnych świadczących usługi komunalne dla gmin powiatu. Miasto **Wejherowo** na preferencyjnych warunkach dzierżawi lokal PES-owi na pierwszy poza Trójmiastem sklep charytatywny. W 2019 roku OWES sfinansował 2 miejsca pracy o wartości ok. 60 tys. zł (dotacje, pomościówki) dla przedsiębiorstwa z Luzina oraz 1 miejsce pracy w powiatowo-gminnej spółdzielni w Bolszewie (21 tys.).

Reprezentacja powiatu po raz kolejny wygrała turniej piłkarski "Przystanek Metropolia 2019" w roczniku 2010.

Reprezentanci powiatu:

- **Gabriela Lisius**, Starosta Wejherowski, Członek Rady OMGGGS
- **Krzysztof Hildebrandt**, Prezydent Miasta Wejherowa, Członek Rady OMGGGS
- **Michał Pasieczny**, Burmistrz Rumi, Przewodniczący Komisji ds. Infrastruktury i Środowiska OMGGGS
- **Beata Rutkiewicz**, Zastępca Prezydenta Wejherowa ds. rozwoju miasta, Współprzewodnicząca Komisji ds. Społeczno - Gospodarczych OMGGGS
- **Mateusz Szulc**, Kierownik Referatu Partnerstwa Publiczno Prywatnego w Urzędzie Miasta Rumi, Członek Komisji Rewizyjnej, Przewodniczący Komisji ds. Strategii Metropolii OMGGGS

124,1 mln zł

Dofinansowanie projektów ZIT
w l. 2016-2019
(na mieszkańca: 569,71 zł)

0,72 mln zł

Składka w l. 2016-2019
(na mieszkańca: 3,35 zł)

OMGGS to wielka sprawa nie tylko dla mieszkańców Trójmiasta, lecz także – a może i przede wszystkim – dla Kaszubów mieszkających w środkowej oraz południowej części naszej Małej Ojczyzny. Zawsze powtarzałem, że mniejsze miejscowości przy tych większych, skupione razem, zyskują, podejmując wspólne działania. Mieszkańcy Gminy Kartuzy dostrzegają zmiany, które nastąpiły w ostatnich latach: Stolica Kaszub jest połączona z Gdańskiem linią kolei PKM, zakończyliśmy realizację inwestycji budowy węzła integracyjnego, w Kartuzach stanął nowoczesny dworzec, stworzyliśmy też nową przestrzeń dla korzystających z komunikacji autobusowej. Żyje nam się lepiej, także dzięki współpracy w ramach OMGGS!

Mieczysław Gołuński
Burmistrz Kartuz



Powiat kartuski

Na obszarze powiatu kartuskiego zrealizowanych zostanie **6 węzłów integracyjnych**, najwięcej ze wszystkich powiatów OMGGS. Centra przesiadkowe powstają przy stacjach i przystankach kolejowych w **Kartuzach, Gołubiu (gmina Stężyca), Sierakowicach, Rębiechowie, Somoninie** oraz **Żukowie** Wschodnim. Wartość wszystkich inwestycji to 108,2 mln zł, w tym 44,8 mln zł pochodzi z UE. Inwestycje w Kartuzach, Gołubiu, Sierakowicach oraz parking w Rębiechowie zostały zakończone. Trwa budowa węzłów w Żukowie Wschodnim oraz Somoninie. Zbudowano dworzec w Kartuzach, powstało łącznie 714 miejsc postojowych dla samochodów, 151 dla jednoślądów oraz 36 km dróg rowerowych.

Wspólnie z władzami miasta, radnymi i mieszkańcami **Kartuz, Żukowa, Stężyca, Somonina i Sierakowic** stworzyliśmy w tych miastach 24-miesięczny plan działania dot. zwiększenia ruchu rowerowego. Plan dotyczy wielu aspektów zarządzania gminą, dlatego aby przyniósł

spodziewane efekty konieczne jest wyznaczenie osoby odpowiedzialnej, która będzie sprawozdawać władzom postępy z jego realizacji.

15,5 mln zł z dotacji unijnych zostało przeznaczone na projekty związane z termomodernizacją. Łączna wartość projektów realizowanych przez powiat kartuski, gminę Kartuzy, Żukowo i Przdokowo wynosi 28,9 mln zł. W powiecie kartuskim realizowanych jest 7 projektów termomodernizacyjnych w gminach **Kartuzy, Somonino, Żukowo i Przdokowo**. Termomodernizacji zostanie poddanych w sumie 28 budynków użyteczności publicznej i 12 gospodarstw domowych. Do tej pory wyremontowano m.in. szkoły, przedszkola w gminie Kartuzy oraz Ośrodek Geriatryczny w Sianowie, budynki mieszkalne i komunalne, OSP w Ostrzycach, GOK w Somoninie, czy Powiatowe Centrum Zdrowia w Kartuzach. OMGGS przeprowadził do tej pory audyt energetyczny w 4 budynkach.

W powiecie kartuskim realizowane są 2 projekty rewitalizacyjne w **Kartuzach i Żukowie**. Wartość projektów to 38,5 mln zł, w tym dofinansowanie UE 18,5 mln zł. W Kartuzach zakończono adaptację Dworu Kaszubskiego, który obok funkcji Klubu Integracji Społecznej pełni również funkcje kulturalne. Wyremontowano części wspólne budynków mieszkalnych wspólnot mieszkaniowych. Sukcesywnie organizowane są Kartuskie Inicjatywy Mieszkańców polegające na odnowieniu podwórek, parków i skwerów. W Żukowie otwarty został Spichlerz i rozpoczęło działalność Centrum Aktywności Rodzin z Klubem Dobrych Rodziców, Kreatywną Akademią Dziecka i Klubem seniora. Przeprowadzono również modernizację ul. 3-go Maja w Żukowie wraz z infrastrukturą towarzyszącą

W 2019 roku podpisano umowę na realizację programu **aktywizacji bezrobotnych** zarejestrowanych w PUP na kwotę 2,1 mln zł dofinansowania z UE. Miesz-

kańcy powiatu będą mogli korzystać m.in. ze szkoleń, staży i dotacji na podjęcie działalności gospodarczej. Zakończyła się realizacja kilku projektów **aktywizacji społecznej, zawodowej i rozwoju usług społecznych**. Dzięki programowi realizowanemu w gminach **Kartuzy, Żukowo, Przdokowo, Somonino i Chmielno** wraz partnerami społecznymi powstały dwa Kluby Aktywności w Sianowie i Małkowie dla osób starszych i niepełnosprawnych. W kolejnym projekcie realizowanym wspólnie z Kaszubskim Uniwersytetem Ludowym w Wieżycy mieszkańcy powiatu mogli brać udział w spotkaniach z psychologiem i doradcą zawodowym, w zajęciach w pracowniach zawodowych (np. renowacja mebli i krawiectwo), a także w kursach obsługi komputera, handlu detalicznego, czy nauki obsługi kasy fiskalnej. Wartość dofinansowania projektów to 3,33 mln zł. W efekcie 61 osób zagrożonych ubóstwem lub wykluczeniem społecznym znalazło pracę, a 93 osoby zostały objęte usługami społecznymi.

Pionierski powiat w rozwoju ekonomii społecznej. Już w 2010 roku zaczęła powstawać jedna z pierwszych w Polsce powiatowych strategii ekonomii społecznej, obecnie wspólnie z OWES powiat pracuje nad aktualizacją dokumentu. Rekordziści w spółdzielniach socjalnych – na terenie powiatu działa już 8 spółdzielni, w tym 1 prowadzona przez gminę **Kartuzy i Chmielno**. We wsparciu OWES są PES-y w branżach: gastronomiczno-cateringowej, opiekuńczej, opiekuńczo-wychowawczej, szkoleniowej, przedszkolnej, w transportowej, zarządzania projektami. Jeden z PES-ów zarządza inkubatorem przedsiębiorczości, inny PES prowadzi WTZ. Gmina i powiat na preferencyjnych warunkach wynajmują lokale na działalność PES, m.in. w inkubatorze przedsiębiorczości. Lokalne podmioty ekonomii społecznej są partnerami samorządu w projektach ZIT. W 2019 roku OWES sfinansował 9 miejsc pracy o wartości ok. 215 tys. zł (dotacje, pomostówki) w przedsiębiorstwach w Kartuzach oraz 1 miejsce pracy w spółdzielni w Żukowie (21 tys.).

Reprezentanci powiatu:

- **Bogdan Łapa**, Starosta Powiatu Kartuskiego, Członek Rady OMGGS
- **Magdalena Szroeder**, Główny Specjalista w Wydziale Rozwoju w Urzędzie Miejskim w Kartuzach, Członek Komisji Rewizyjnej OMGGS

90mln zł

Dofinansowanie projektów
w l. 2016-2019
(na mieszkańca: 913,15 zł)

0,72 mln zł

Składka w l. 2016-2019
(na mieszkańca: 7,32 zł)

Powiat gdański

W powiecie gdańskim powstały 3 węzły integracyjne za kwotę 41 mln zł z dofinansowaniem w wysokości blisko 25 mln zł. Zakończone i oddane do użytku zostały węzły w **Pszczółkach, Cieplewie i Pruszczu Gdańskim**. Przebudowany został teren wokół dworców i przystanku kolejowego. Powstały parkingi dla 171 aut, 156 rowerów oraz 14,5 km dróg rowerowych i chodników.

Wspólnie z władzami miasta, radnymi i mieszkańcami **Pruszcza Gdańskiego** stworzyliśmy w tym mieście 24-miesięczny plan działania dot. zwiększenia ruchu rowerowego. Plan dotyczy wielu aspektów zarządzania gminą, dlatego aby przyniósł spodziewane efekty konieczne jest wyznaczenie osoby odpowiedzialnej, która będzie sprawozdawać burmistrzowi postępy z jego realizacji.

W powiecie gdańskim oraz gminach **Trąbki Wielkie, Pszczółki, Cedry Wielkie, Pruszcz Gdański, Przywidz i miasto Pruszcz Gdański** realizowanych jest 7 projektów termomodernizacyjnych. Wartość projektów to 27,7 mln zł, w tym dofinansowanie unijne to 11,9 mln zł. W ramach projektów termomodernizacji poddanych zostało 29 budynków użyteczności publicznej oraz 47 gospodarstw domowych. Prace zostały wykonane m.in. w szkołach, urzędach, czy budynkach komunalnych. Wyremontowano także remizę OSP w Jodłownie, bibliotekę i GOK w Przywidzu. W 18 budynkach OMGGS przeprowadził audyt energetyczny.

W ramach projektów komplementarnych z ZIT na terenie Kowal w gminie Kolbudy trwa **rozbudowa sieci ciepłowniczej**

GPEC, połączono szkołę Metropolitalną w Kowalach.

Gmina **Pszczółki**, jako pierwsza przystąpiła do pilotażowego programu dot. **optymalizacji energii**. Biuro OMGGS przeanalizowało opłaty za energię w gminnych budynkach, przygotowało zalecenia dot. zmian grup taryfowych, a także dokumenty do zakładu energetycznego, dzięki którym zmiany mogą być wprowadzane szybko. Dzięki temu Gmina Pszczółki w zaledwie kilka miesięcy zaoszczędziła ok. 30 tys. zł. Kolejne analiza została przeprowadzona dla Gminy **Kolbudy**, której roczne oszczędności w opłatach za energię szacowane są teraz na 80 tys. zł. Do projektu z powiatu gdańskie-

go przystąpiły również: **Cedry Wielkie, Miasto i Gmina Pruszcz Gdański, Przywidz, Suchy Dąb i Trąbki Wielkie.**

Gmina Pszczółki uczestniczy w pilotażu analizy wydatków w zamówieniach publicznych w samorządach OMGGS. Wg wyliczeń przeprowadzonych pod koniec 2019 roku do lokalnych wykonawców w gminie trafiło około 2,6 mln zł.

W 2019 zakończyła się realizacja projektu dot. aktywizacji zawodowej mieszkańców powiatu. Dzięki temu wsparciem zostało objęte 70 osób bezrobotnych. Kolejne 300 osób zagrożonych ubóstwem lub wykluczeniem społecznym (w tym 60 osób z niepełnosprawnościami) skorzystało ze wsparcia w ramach projektu realizowanego przez Stowarzyszenie "Podaj rękę" wraz z powiatem i gminami: **Cedry Wielkie, Kolbudy, Pruszcz**

Gdański, Przywidz, Pszczółki, Suchy Dąb i Trąbki Wielkie. 100 osób znalazło pracę, a 84 zostały objęte usługami społecznymi. Wartość dofinansowania to 4,27 mln zł.

W powiecie rozwój ekonomii społecznej skierowany jest na animację lokalnych organizacji, które planują prowadzenie działalności gospodarczej i zatrudnienia osób z grup wykluczenia. Jedno z lokalnych stowarzyszeń było liderem projektu ZIT. To jedno z 5 na 9 partnerstw ZIT w OMGGS prowadzonych przez NGO w partnerstwie z samorządami. We współpracy z OWES stowarzyszenie dla grupy uczestników projektu utworzyło z spółdzielnie socjalne z siedzibą w Miłocinie. OWES sfinansował 10 miejsc pracy o wartości ponad 290 tys. zł.

Reprezentanci powiatu:

- **Marek Zimakowski**, Wójt Gminy Przywidz, Członek Rady OMGGS
- **Mariola Barzał**, Kierownik Referatu Gospodarki Komunalnej w Urzędzie Miasta Pruszcz Gdański, Członek Komisji Rewizyjnej

45,07 mln zł

Dofinansowanie projektów ZIT
w l. 2016-2019
(na mieszkańca: 380,37 zł)

0,58 mln zł

Składki w l. 2016-2019
(na mieszkańca: 4,92 zł)

Powiat nowodworski

W grudniu 2019 roku do użytku został oddany węzeł integracyjny w **Nowym Dworze Gdańskim** przy dworcu autobusowym. W ramach inwestycji powstała sieć dróg rowerowych w mieście, drogi rowerowe na trasie Nowy Dwór Gdański - Tuja oraz miejsca postojowe na 50 rowerów. Wartość projektu to ponad 7,5 mln zł, w tym 2,8 mln zł to dofinansowanie z Unii Europejskiej.

11,7 mln zł dotacji unijnych trafi do powiatu nowodworskiego na projekty związane z termomodernizacją. Remonty obejmują szkoły w **Nowym Dworze Gdańskim**, a także budynki w **gminie Stegna**: świetlicę wiejską w Bronowie, Gminny Ośrodek Kultury, Ochotniczą Straż Pożarną i Urząd Miejski w Stegnie oraz Zespół Szkół w Tujsku. Całkowita wartość projektów to 16,2 mln zł. W powiecie nowodworskim w ramach działań OMGGS przeprowadzono 7 audytów energetycznych.

20 osób bezrobotnych znalazło pracę dzięki ukończonemu w 2019 roku pro-

jektowi dot. **aktywizacji zawodowej** mieszkańców powiatu. Kolejne 104 osoby otrzymały wsparcie w ramach programu **aktywizacji społeczno-zawodowej** w Gminie **Stegna**. Uczestnicy projektu mogli skorzystać m.in. z poradnictwa zawodowego, wsparcia psychologicznego oraz specjalisty ds. uzależnień, szkoleń zawodowych i społecznych dot. postaw rodzicielskich i przemocy w rodzinie. 56 osób wróciło do aktywności zawodowej. W Gminie Stegna realizowany był projekt dla osób niesamodzielnych i niepełnosprawnych - 10 osób skorzystało z usług opiekuńczych, rehabilitacji i wsparcia psychologicznego. Gmina Stegna w ramach metropolitalnego programu aktywizacji do 2019 roku otrzymała 1,5 mln zł dofinansowania z UE. W 2019 roku w powiecie nowodworskim rozpoczął się kolejny projekt dla osób bezrobotnych, który zapewni szkolenia, staże, środki na podjęcie działalności gospodarczej i refundację kosztów doposażenia stanowisk pracy. Projekt uzyskał dofinansowanie z UE w wysokości 1,6 mln zł.

Na terenie powiatu działają 3 spółdzielnie socjalne w branżach: usług komunalnych, budowlano-montażowych, turystycznej. OWES w poprzednim roku dla jednej z nich sfinansował 5 miejsc pracy. OWES współpracuje z gminami przy udzielaniu zamówień publicznych dla podmiotów ekonomii społecznej oraz w planowaniu usług do zlecenia w kolejnych latach.

Reprezentanci powiatu:

- **Jacek Michalski**, Burmistrz Nowego Dworu Gdańskiego, Członek Rady OMGGS

23,8 mln zł

Dofinansowanie projektów ZIT
w l. 2016-2019
(na mieszkańca: 669,20 zł)

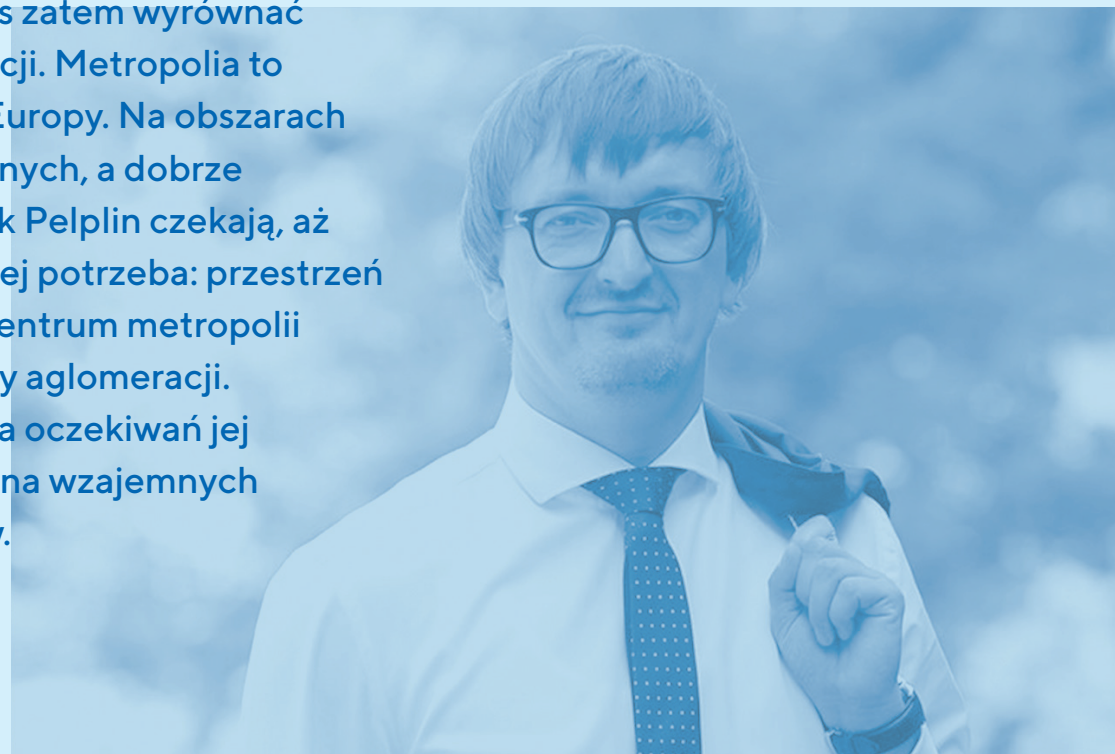
0,091 mln zł

Składki w l. 2016-2019
(na mieszkańca: 2,56 zł)

Pelplin położony jest geograficznie i ekonomicznie na obrzeżach Obszaru Metropolitalnego i należy do jednego z mniejszych jego ośrodków. Dotychczas duże miasta to dla małych drenaż rynku pracy: kapitału, inwestycji i siły roboczej. I w tej sferze trudno Pelplinowi rywalizować z dużymi aglomeracjami. Teraz walczymy o to, by mieszkańcy do nas wrócili i tutaj "ponownie" zamieszkali, a to będzie możliwe tylko wtedy, gdy Pelplin będzie dobrze skomunikowany z metropolią i rozwijać się będzie budownictwo mieszkaniowe. Z drugiej strony dziś przeciętny rolnik to nie "człowiek w gumofilcach": ma potrzebę korzystania z dóbr kultury, a mieszkańiec aglomeracji z kolei chce odpocząć. Czas zatem wyrównać komunikację w obu kierunkach, nie tylko do aglomeracji. Metropolia to sprawdzona droga w rozwiniętych społeczeństwach Europy. Na obszarach zurbanizowanych jest coraz mniej terenów inwestycyjnych, a dobrze skomunikowane z centrum Metropolii ośrodki takie jak Pelplin czekają, aż inwestorzy do nich dotrą. Mamy to czego im najbardziej potrzeba: przestrzeń do działania. Mamy jeszcze coś czego coraz mniej w centrum metropolii - spokój, bezpieczeństwo czego poszukują mieszkańcy aglomeracji. Metropolia dla harmonijnego rozwoju i zabezpieczenia oczekiwań jej mieszkańców potrzebuje na swym obszarze opartego na wzajemnych korzyściach współistnienia dużych i małych ośrodków.

Mirosław Chyła

Burmistrz Miasta i Gminy Pelplin



Powiat tczewski

Tczew rozbudowuje węzeł integracyjny przy dworcu kolejowym. Powstanie tam parking dla ponad 100 samochodów, chodniki i drogi rowerowe w ciągu Al. Zwycięstwa, ul. Armii Krajowej i ul. Wojska Polskiego. Przebudowana zostanie również ulica Gdańska połączona z budową ścieżki rowerowej do bulwaru nadwiślańskiego. Wartość projektu to ponad 43 mln zł, z dofinansowaniem unijnym w wysokości 24,5 mln zł.

19,1 mln zł z dotacji unijnych trafi do powiatu tczewskiego na projekty związane z termomodernizacją. Dzięki temu będzie można wyremontować szkoły w **Tczewie**, budynek PUP, a także Zespół Szkół Ponadgimnazjalnych w **Pelplinie** i DPS w **Wyręby Wielkie** w gminie **Gniew**. Całkowita wartość projektów to 27,3 mln zł. W powiecie tczewskim w ramach działań OMGGs przeprowadzono 4 audyty energetyczne.

Tczew uzyskał 16,23 mln zł dofinansowania na projekt związany z rewitalizacją Starego Miasta i Zatorza. Całkowita

wartość projektu to 27,7 mln zł. W 2019 roku zakończyły się prace modernizacyjne w budynku biblioteki przy ul. Kościuszki 2. Wymieniona została instalacja elektryczna i centralnego ogrzewania oraz podłogi. Pojawiło się nowe wyposażenie, urządzono także przytulny kącik dla najmłodszych czytelników. Z biblioteki korzysta rocznie około 24 tys. mieszkańców, głównie z osiedli Suchostrzygi, Bajkowego i Prątnicy. Tczew, jako jedyny samorząd w OMGGs, w ramach projektu rewitalizacji udzielił zamówienia z zastosowaniem klauzul społecznych, dzięki czemu realizatorem działań w ramach instrumentu miękkiego zostało lokalne przedsiębiorstwo społeczne.

Najpierw miasto **Tczew**, następnie **Starostwo Powiatowe**, jako jedyne samorządy w grupie zakupowej na usługi pocztowe w OMGGs, zdecydowały się na podzielenie zamówienia i zlecenie usług dostaw korespondencji na terenie miasta lokalnej spółdzielni społecznej. Tczewscy Kurierzy Rowerowi

obsługują obecnie wszystkie urzędy miejskie i powiatowe na terenie Tczewa.

W 2019 roku rozpoczęła się realizacja projektu aktywizacji bezrobotnych w powiecie. W ramach projektu odbędą się szkolenia, staże, będzie można również pozyskać środki na podjęcie działalności gospodarczej i refundację kosztów wyposażenia stanowisk pracy. Projekt uzyskał dofinansowanie z UE w wysokości 2,5 mln zł. Ponad 200 osób wykluczonych społecznie zyskało wsparcie w ramach zakończonego w 2019 roku projektu dot. aktywizacji społeczno-zawodowej. Projekt realizowany był przez **miasto i gminę Tczew** wraz z partnerami społecznymi. Dzięki programowi 121 osób zagrożonych ubóstwem znalazło pracę, a 100 otrzymało nowe kwalifikacje. Do roku 2019 powiat tczewski otrzymał w sumie 3,46 mln zł dofinansowania UE na aktywizację społeczno-zawodową. Miasto **Tczew** otrzymało 1,01 mln zł dofinansowania UE na projekt "Społeczna od-nowa". Jest to jeden z najbardziej innowacyjnych projektów ZIT, który z sukcesem aktywizuje

szeroką grupę osób wykluczonych: osoby bezdomne, imigrantów, młodzież, osoby w kryzysach psychicznych i z niepełno-
sprawnością.

Dzięki gminie **Pelplin i Morzeszczyn** mogliśmy w OMGGS ogłosić długo oczekiwany sukces – powstała pierwsza w tej części subregionu spółdzielnia socjalna tworzona przez samorządy. Pod koniec 2019 roku gminy powołały Spółdzielnię Socjalną Kociewska, która będzie świadczyć usługi opiekuńcze dla osób starszych. Pod jej opieką będzie na początek 80 seniorów z gminy Pelplin. Spółdzielnia daje zatrudnienie ponad 40 osobom, które wyszły głównie z pomocy społecznej. Spółdzielnia planuje realizację zadań komunalnych oraz obsługę części ruchu turystycznego (przystanie kajakowe, organizacja spływów).

W gminie **Gniew** przy firmie Mikrostryk we współpracy ze Stowarzyszeniem Centrum Aktywnych Gniew powołano Fundację "Stacja Mikrostryk". Fundacja stworzyła mini miasteczko kontenerowe nad Wisłą z sezonową ofertą kulturalno-gastronomiczną. Innowacyjnym pomysłem Fundacji jest produkcja biżuterii

z odpadów poprodukcyjnych (upcycling). Fundacja prezentowała swoją ofertę podczas kongresu Smart Metropolia w temacie Metropolia dla klimatu.

W **Tczewie** w 2019 roku powstała druga spółdzielnia socjalna utworzona przez dwie organizacje. Dzięki OWES sfinansowano 5 miejsc pracy o wartości 105 tys. zł m.in. dla osób w kryzysach psychicznych i młodych bezdomnych. Pracownikami spółdzielni są osoby, które wcześniej korzystały z pomocy w ramach projektu ZIT dot. aktywizacji społeczno-zawodowej. Jednym z założycieli spółdzielni jest Fundacja To i Co, która stworzyła markę Tczewskich Kurierów Rowerowych – laureat nagrody Smart Metropolia w 2019 roku. Spółdzielnia jako jedyna w OMGGS prowadzi usługi pocztowe dla miejskich i powiatowych instytucji na terenie Tczewa. Druga ze stworzonych dzięki wsparciu OWES spółdzielni zajmująca się produkcją rzemieślniczych lodów otrzymała nagrodę podczas Jarmarku Dominikańskiego. Zatrudnia uczestników WTZ.

Starostwo Powiatowe i PCPR w ramach animacji OWES uczestniczyło w wizycie studyjnej i warsztatach dot. rozwiązań dla pieczy zastępczej wg modelu Gdańskiej Fundacji Innowacji Społecznych, która

proceedy podmioty ekonomii społecznej zatrudniające wychowanków.

OWES sfinansowało usługi doradcze i specjalistyczne potrzebne do rozwoju koncepcji powstania centrum integracji mieszkańców w pawilonie po dawnym centrum handlowym. W animacji jest grupa inicjatywna, która planuje założenie fundacji świadczącej usługi społeczne dla mieszkańców Tczewa.

1 167 mieszkańców **miasta Tczewa i gminy Tczew** zostanie objętych metropolitalnym projektem profilaktyki cukrzycy typu 2. Program rozpoczął się w 2019 roku i skierowany do osób aktywnych zawodowo i będących w grupie podwyższonego ryzyka.

Reprezentanci powiatu:

- **Mirosław Pobłocki**, Prezydent Miasta Tczewa, Członek Rady OMGGS

77,3 mln zł

Dofinansowanie projektów ZIT w l. 2016-2019
(na mieszkańca: 667,86 zł)

0,86 mln zł

Składki w l. 2016-2019 (na mieszkańca: 7,42 zł)

Powiat malborski i lęborski

To dwa powiaty OMGGs, których Urząd Marszałkowski w 2015 roku nie zgodził się objąć mechanizmem ZIT. Zamiast tego na ich obszarze realizowane tzw. Zintegrowane Porozumienia Terytorialne (ZPT). Tak jak Obszar Metropolitalny porównuje się czasami do Unii Europejskiej, tak podział na samorządy objęte i nieobjęte ZIT niektórzy nazywają metropolią dwóch prędkości. Ażeby uniknąć takiego podziału w przyszłości OMGGs jako jedyne stowarzyszenie metropolitalne w Polsce wszedł w latach 2015-16 we współpracę przy opracowywaniu planu zagospodarowania przestrzennego województwa. Prace te zaowocowały uchwaleniem w 2017 roku przez Sejmik Województwa "Planu Zagospodarowania Przestrzennego OMGGs do roku 2030". **Zgodnie**

76,2 tys. zł

Składki samorządów pow. malborskiego w l. 2016-2019

z nowym Planem powiaty malborski i lęborski należą do obszaru metropolitalnego. Tym samym spełnione zostały najważniejsze przesłanki, aby w nowym Regionalnym Programie Operacyjnym obydwa powiaty zostały objęte tymi samymi instrumentami funduszy europejskich, co pozostałe samorządy OMGGs.

Zarówno starosta Mirosław Czaplą, jak i starosta Alicja Zajączkowska aktywnie angażują się w prace OMGGs, w tym lobbystyczne w sprawie utworzenia w woj. pomorskim związku metropolitalnego. W 2020 roku chcemy konsultować z samorządowcami i specjalistami przygotowany projekt ustawy, a następnie skierować go do prac w Senacie RP.

50,9 tys. zł

Składki samorządów pow. lęborskiego w l. 2016-2019

Utworzenie Metropolii na Pomorzu to przede wszystkim dodatkowe fundusze dla naszego regionu, to korzyści dla miast jak i wsi, które będą mogły czerpać z efektywności dużych miast. Ustawa ta otwiera szereg możliwości dla wszystkich części Pomorza i północnej Polski – począwszy od wspólnego biletu, częstszych połączeń, czy większej ilości miejsc przesiadkowych, przez wyrównanie standardów oświatowych i kulturalnych, a skończywszy na wspólnej promocji. Podsumowując nowa ustawa może pomóc naszemu regionowi w lepszej organizacji i poprawieniu jakości życia naszych mieszkańców. Najważniejsze jest, aby ustawa została podjęta. Moim zdaniem, w najbliższych latach OMGGs powinien być ukierunkowany na spójność przestrzenną, społeczną i gospodarczą. Natomiast w wymiarze zewnętrznym należy skoncentrować się na budowie wizerunku ośrodka metropolitalnego, rozpoznawalnego na arenie międzynarodowej, atrakcyjnego do zamieszkania, inwestowania i odwiedzania.

Mirosław Czaplą, Starosta Powiatu Malborskiego, Członek Rady OMGGs



W 2011 r. inicjator stowarzyszenia metropolitalnego śp. prezydent Paweł Adamowicz i ówczesny starosta wejherowski Józef Reszke ukuli hasło „**Metropolia od Malborka do Lęborka**”. Chodziło w nim o wizję „szerokiej metropolii”, nie ograniczającej się do najbliższych sąsiadów Trójmiasta, podkreślającą że metropolia powinna obejmować wszystkie powiaty, których mieszkańcy wiążą swoje codzienne życie z Trójmiastem, regularnie przemieszczają się tu do pracy lub załatwiać inne sprawy. Przy okazji podkreślało, że kręgosłupem metropolii jest linia kolejowa, którą niegdyś obsługiwała SKM od Malborka do Lęborka. SKM, która należy obecnie do rządu, powinna zostać usamorządowiona, tj. większość udziałów powinny przejąć w niej samorządy i o to zabiegamy od już od wielu lat.

Od wielu lat samorządy OMGGG wspólnie kupują energię elektryczną, usługi pocztowe itp. Do tej pory dzięki wspólnym zamówieniom publicznym miastom, gminom i powiatom udało się zaoszczędzić ponad 100 mln zł. Powiat Malborski i Miasto Malbork należą do gdańskiej grupy zakupowej, wspólnie zamawiamy energię i usługi pocztowe. Powiat Lęborski i Lębork są w gdyńskiej energetycznej grupie zakupowej.

Samorządowcy z obu powiatów mają też możliwości korzystania z innych działań „pozazitowych”. Biorą udział w podejmowaniu decyzji i planowaniu działań metropolii. Mogą korzystać w wymiany wiedzy, zarówno w ramach OMGGG, jak i w ramach projektów międzynarodowych, w które angażuje się stowarzyszenie. Przedstawiciele powiatów biorą udział w tworzeniu wspólnych standardów. Realizujemy wspólny standard działań wobec osób z niepełnosprawnościami oraz wobec imigrantów zamieszkujących nasze gminy. Mogą (i powinny) korzystać z metropolitalnych standardów w planowaniu przestrzennym, standardów informacyjno-wizualnych stosowanych przy okazji remontów i budowy przystanków i węzłów integracyjnych.

W 2019 r. koordynator OMGGG ds. rozwoju społecznego brał udział w Sesji Rady Miasta Lęborka z wystąpieniem nt. dialogu i równego traktowania na podstawie Gdańskiego Modelu Integracji Imigrantów. OMGGG wspierał inicjatywę Dialogu w Lęborku i pomógł pozyskać środki na sfinansowanie wizyty studyjnej do Parlamentu Europejskiego w Brukseli na początku grudnia, w której uczestniczyli: Młodzieżowa Rada Miasta

Jestem przekonana, że współpraca samorządów OMGGG w zakresie utrzymywania i rozwijania połączeń kolejowych jest niezwykle istotna dla rozwoju całego regionu. Rozwojowi przedsięwzięć kolejowych służą zintegrowane węzły przesiadkowe, umożliwiające podróżnym dogodną, bezpieczną i sprawną zmianę indywidualnych środków transportu na transport publiczny, co bez wątpienia jest korzystne dla środowiska. Naturalną kontynuacją wspierania rozwoju lokalnej kolei i poprawy możliwości transportowych regionu będzie wybudowanie drugiej nitki toru kolejowego między Wejherowem a Słupskiem, o co Powiat Lęborski zabiega już od lat.

Alicja Zajączkowska, Starosta Powiatu Lęborskiego, Członek Rady OMGGG



w Lęborku, Stowarzyszenie Dialog, pracownicy Urzędu Miejskiego, nauczyciele oraz przedstawiciele instytucji związanych z inicjatywą.

Reprezentanci powiatu:

- **Alicja Zajączkowska**, Starosta Powiatu Lęborskiego, Członek Rady OMGGG
- **Mirosław Jan Czapla**, Starosta Powiatu Malborskiego, Członek Rady OMGGG

OMGGS to czwarta największa metropolia w Polsce. Wspólnie z ponad 50 samorządowcami jesteśmy jednomyślni, że budowa silnych więzi metropolitalnych jest nie tylko kluczową sprawą dla podniesienia jakości życia mieszkańców kilkuset najliczniej zamieszkałych gmin w Polsce, ale i zwiększenia konkurencyjności naszego kraju. W naszej opinii silniejsze obszary metropolitalne złagodzą, a nie pogłębią podziały na Polskę A i B. Metropolie to bowiem przykład solidarności dużych miast z małymi miejscowościami. Jestem przekonana, że kluczem do sukcesu jest współpraca miast i gmin – budowanie partnerstw, integracja, wymiana wiedzy i doświadczeń, dlatego jednym z naszych priorytetów jest zintensyfikowanie prac nad ustawą metropolitalną.

Aleksandra Duliewicz
Prezydent Gdańska
Prezes Rady OMGGS



Gdańsk

Za ponad 114 mln zł Gdańsk buduje 4 węzły integracyjne: Osowa, Gdańsk Główny i Gdańsk Wrzeszcz oraz w partnerstwie z Żukowem - węzeł Rębiechowo. W ramach prac przebudowywane są skrzyżowania, podziemne przejścia dla pieszych zastępowane są naziemnymi, budowane są drogi rowerowe będące trasami dojazdowymi do dworców kolejowych. W Rębiechowie zbudowano parking dla 387 samochodów. Trwają przygotowania do inwestycji w Osowej, gdzie przebudowana zostanie przestrzeń wokół dworca, przybędzie 40 miejsc postojowych dla aut i 100 dla rowerów. Zakończyła się budowa alei Pawła Adamowicza, która połączyła dzielnice Piecki-Migowo, Jasień i Ujeścisko. Powstała również dwutorowa linia tramwajowa o długości 2,7 km. Budowa pochłonęła 243 mln zł, w tym dofinansowanie z POIiŚ - 58,5 mln zł. Na Stogach dobiega końca przebudowa 3,7 km torów

tramwajowych. Wartość tej inwestycji to 110 mln zł, w tym dotacja z UE to 46 mln zł. W ramach funduszy metropolitalnych Gdańsk kupił także 15 nowoczesnych dwukierunkowych tramwajów za 138 mln zł (117 mln zł z UE).

W Gdańsku realizowane są 4 projekty rewitalizacyjne dofinansowane kwotą blisko 77 mln zł. Z wyremontowanych lokali korzystają m.in. organizacje społeczne. W ramach rewitalizacji Dolnego Miasta i Placu Wałowego wyremontowano i zaadaptowano lokal przy ul. Radnej 3/2. Powstało tam Centrum Wsparcia i Terapii Rodziny, które prowadzi fundacja FOSA. Na Biskupiej Górze w wyremontowanym budynku działają m.in. Centrum Wsparcia Seniora, Dom Sąsiedzki, Centrum Aktywizacji Zawodowej i Gdańskie Centrum Równego Traktowania. Do wyremontowanego lokalu w Nowym Porcie wprowa-

dzili się podopieczni Stowarzyszenia 180 Stopni. Od czerwca funkcjonuje tutaj Youth Point - miejsce stworzone specjalnie dla młodzieży. Wartość wszystkich projektów przekracza 150,5 mln zł.



W Gdańsku trwają intensywne prace związane z 4 projektami termomodernizacyjnymi, na które pozyskano 64,5 mln zł dotacji unijnych. Wśród 58 modernizowanych obiektów są szkoły, budynki mieszkalne i historyczna gdańska zabudowa, m.in. Dwór Artusa, Dom Zdrojowy czy LaStadia. W wyremontowanym budynku Wielkiego Młyna swoją siedzibę mieć będzie Muzeum Bursztynu. Wartość projektów to ponad 103 mln zł.

Gdańsk uczestniczy w pilotażu analizy wydatków w zamówieniach publicznych w samorządach OMGGS. Miasto jest 4 z grupy 8 samorządów, które pod koniec 2019 roku wydawały najwięcej na lokalnym rynku (78,2%). Dzięki temu do lokalnych firm trafiło ok. 74 mln zł. Bilans wydatków Gdańska na terenie OMGGS był dodatni. Przy 74 mln wydatków do Gdańska spłynęło 76,6 mln zł. Oznacza to, że na każdą wydaną złotówkę w Metropolii do Gdańska wraca 1,04 zł.

Gdańsk rozwija politykę względem przedsiębiorców społecznych: w lokalach

gminnych prowadzą działalność m.in. dwie spółdzielnie zatrudniające osoby z niepełnosprawnością intelektualną w kawiarni oraz bufecie w Urzędzie Miejskim. Powierzenie prowadzenia bufetu w urzędzie przedsiębiorstwu społecznemu jest pierwszą tego typu praktyką samorządu w metropolii. Wsparcie lokalnych podmiotów ekonomii społecznej możliwe jest także dzięki stałej współpracy OWES z Inkubatorem Przedsiębiorczości STARTER oraz Europejskim Centrum Solidarności. W 2019 roku OWES sfinansował 12 miejsc pracy w przedsiębiorstwach społecznych w Gdańsku na kwotę ponad 350 tys. zł (dotacje, pomostówki). Na terenie Gdańska przedsiębiorstwa społeczne prowadzą ponadto parking społeczny, hotel 3-gwiazdkowy, oprowadzanie po dźwigu w stoczni, wycieczki wodne galarami, szycie toreb i akcesoriów konferencyjnych z banerów, restauracje i kawiarnie. Wiele z gdańskich organizacji i przedsiębiorców społecznych tworzyło Strefę Społeczną w ramach Świąta Wolności i Solidarności.

Reprezentanci miasta:

- **Aleksandra Dulkiewicz**, Prezydent Gdańska, Prezes Rady OMGGS

278,32 mln zł

Dofinansowanie projektów ZIT w l. 2016-2019
(na mieszkańca: 596,44 zł)

11,6 mln zł

Składki w l. 2016-2019
(na mieszkańca: 24,60 zł)

Siła Metropolii płynie z mocy 57 gmin. Razem osiągamy dużo więcej niż każdy z samorządów mógłby działać w pojedynkę. Wspólnie możemy nie tylko aplikować o fundusze niedostępne dla pojedynczych gmin, ale też realizować przedsięwzięcia ponad administracyjnymi granicami. Nasi mieszkańcy nie wiodą życia tylko w obrębie jednej, swojej gminy. Chcą zintegrowanej komunikacji, dostępu do usług i udogodnień na takim samym poziomie w całej metropolii, jednakowo czystego powietrza. Staramy się działać tak, aby jakość życia była równie wysoka we wszystkich gminach i powiatach.

Wojciech Szczurek
Prezydent Gdyni
Wiceprezes Rady OMGGS



Gdynia

W Gdyni w ramach 3 projektów dofinansowanych ze środków unijnych na blisko 40 mln zł rewitalizacją objęte są 3 obszary: Witomino-Radiostacja, Zamenhofa-Opata Hackiego i Oksywie. Powstały Domy Sąsiedzkie Przystań w Chyloni i Oksywiu. Zagospodarowane zostały tereny przy szkołach, na osiedlach, powstały nowe chodniki, boiska i miejsca rekreacji, a także rozbudowano ulice. Zagospodarowana zostanie też Osada Rybacka. Wartość projektów to prawie 62 mln zł.

Gdynia buduje 2 węzły integracyjne: Karwiny i Chylonia. W ramach pierwszego z nich, powstanie parking na ponad 400 miejsc. Wartość projektu to 166 mln (54 mln zł dofinansowania z UE). W przypadku drugiego pod koniec 2019 rozpoczęły się prace budowlane. Jest to ważna inwestycja nie tylko dla mieszkańców Gdyni, ale sąsiadujących gmin: Szemudu

i Wejherowa. Pod placem Dworcowym zbudowany zostanie podziemny parking typu park&ride ze 140 miejscami postojowymi. Zostanie on połączony z peronami kolejowymi bezpośrednim przejściem. Powstanie także droga rowerowa na ul. Kartuskiej i przebudowana zostanie sieć trakcyjna dla trolejbusów. Zakończenie inwestycji planowane jest na jesień 2021 r. Całkowita wartość projektu to ponad 88 mln zł, w tym 40 mln zł dofinansowania z Unii Europejskiej. Zakończyła się modernizacja peronu nr 1 na stacji Gdynia Chylonia. Flotę miejską zasilono 55 nowych autobusów i 30 trolejbusów. Było to możliwe dzięki dofinansowaniu w kwocie 56,5 mln zł, które Gdynia otrzymała z programu POIiŚ. Nowe autobusy i trolejbusy zastąpiły starsze, wysłużone pojazdy. Trolejbusy wyposażone zostały w baterie umożliwiające jazdę bez trakcji elektrycznej. Całkowity koszt projektu wynosił ponad 95 mln zł.

166,25 mln zł

Dofinansowanie projektów ZIT
(na mieszkańca: 674,95 zł)

5,6 mln zł

Składki (na mieszkańca: 22,65 zł)



W Gdyni realizowane są dwa projekty termomodernizacyjne z unijnym dofinansowaniem w wysokości 35 mln zł. Obejmują one remont 17 budynków użyteczności publicznej oraz 7 budynków mieszkalnych. Oprócz uczniów szkół korzyści z termomodernizacji odczuje 535 gospodarstw domowych. Wartość projektów wynosi 92 mln zł.

W ramach projektu Tripolis Pomorski Park Naukowo-Technologiczny w Gdyni uruchomił usługę z zakresu analizy chemicznej oferowanej przez BioLaboratorium. Specjaliści z wieloletnim doświadczeniem wspomagają przedsiębiorców w rozwiązywaniu problemów związanych z analizą chemiczną próbek. Oferowana usługa pomaga tworzyć i optymalizować nowe produkty do wytworzenia których wymagane są metody analizy potwierdzające tożsamość związków chemicznych.

W Gdynia ekonomia społeczna wspiera rewitalizację osiedla Zamenhofa – Opata Hackiego. Pod koniec roku swoją działalność rozpoczęła spółdzielnia socjalna Dobre Miejsce. Prowadzą ją podopieczni Stowarzyszenie św. Mikołaja Biskupa. Dobre miejsce to obecnie działalność gastronomiczna prowadzona w food trucku w pobliżu stacji SKM. OWES sfinansował 4 miejsca pracy o wartości ok. 121 tys. zł.

Reprezentanci miasta:

- **Wojciech Szczurek**, Prezydent Gdyni, Wiceprezes Rady OMGGS
- **Katarzyna Gruszecka-Spychała**, Zastępca Prezydenta Gdyni ds. gospodarki, Współprzewodnicząca Komisji ds. Społeczno - Gospodarczych OMGGS
- **Maja Wagner**, Naczelnik Wydziału Kultury Urzędu Miasta Gdyni, Przewodnicząca Komisji ds. Kultury OMGGS

Bio Laboratorium PPNT Gdynia oferuje MŚP wysokospecjalistyczne usługi w zakresie planowania i przeprowadzania prac badawczo-rozwojowych. Kompetentni specjaliści z wieloletnim doświadczeniem wspomagają przedsiębiorców w rozwiązywaniu problemów związanych z analiza chemiczną próbek. Przedsiębiorcom proponujemy szeroki zakres wsparcia merytorycznego, począwszy od przeglądu literatury naukowej, poprzez walidację metod w zakresie analizy chemicznej kończąc na opiniach służących przygotowaniu wyników prac do wdrożenia.

Dr Jolanta Grzenkowicz-Wydra, Kierownik Bio Laboratorium

To co zdaniem naszych mieszkańców decyduje o tworzeniu metropolii, to przede wszystkim skoordynowany transport publiczny. To namacalny, bliski ludziom, a wciąż nierozwiązany problem. Dostosowana siatka połączeń, jeden, wspólny bilet to marzenie większości naszych mieszkańców. To nasza porażka, że wciąż mieszkańcy metropolii nie mogą przemieszczać się w oparciu o jeden, zintegrowany bilet. Mam nadzieję, że wreszcie wspólne działania wszystkich samorządów tworzących Obszar Metropolitalny Gdańsk-Sopot-Gdynia przyniosą pożądany efekt. Uchwalenie sejmowej ustawy powołującej formalnie metropolię, byłoby ogromnym dla nas ułatwieniem.

Jacek Karnowski
Prezydent Sopotu
Wiceprezes Rady OMGGS



Sopot

W ramach projektów termomodernizacyjnych w Sopocie dofinansowanych kwotą 10,1 mln zł remontowanych jest 25 budynków m.in. Szkoła Muzyczna, Młodzieżowy Dom Kultury i Dom Dziecka. Wartość inwestycji wynosi blisko 30 mln zł.

W Sopocie powstaje węzeł integracyjny zlokalizowany przy stacji SKM Kamienny Potok. W ramach inwestycji powstał nowy układ drogowy w ciągu ulicy Wejherowskiej, skrzyżowania z Kraszewskiego i Obodrzyków zastąpiono dwoma rondami. W miejscu dawnego targowiska zbudowano parking typu park&ride dla 75 samochodów. Rowerzyści zyskali nowe drogi wzdłuż ulicy Wejherowskiej oraz Alei Niepodległości od Haffnera do Wejherowskiej. W ramach budowy węzła powstanie 1,1 km nowych dróg rowerowych, a 3,5 km zostanie przebudowanych. Całkowity koszt

wszystkich zadań to 26 mln zł, w tym dofinansowanie z UE to 14,5 mln zł. W listopadzie 2019 w Sopocie otwarto **Centrum Opieki Geriatrycznej**. To pierwszy na terenie Obszaru Metropolitalnego Gdańsk-Gdynia-Sopot wysoko wyspecjalizowany ośrodek zapewniający opiekę osobom starszym, którzy stanowią już prawie ¼ wszystkich mieszkańców naszego regionu. Dzięki dofinansowaniu z Unii Europejskiej wynoszącemu 20 mln zł, ośrodek został wyposażony w specjalistyczny sprzęt, m.in. tomograf komputerowy, cyfrowy aparat rentgenowski, aparaty EKG i USG, defibrylator AED, kolumny intensywnego nadzoru, a także w urządzenia do światłolecznictwa, elektroterapii, magnetoterapii, krioterapii, terapii ultradźwiękami i promieniami laserowymi. Nowoczesny sprzęt pozwala na szybkie postawienie diagnozy i wczesne rozpoczęcie leczenia w jednym

miejscu, bez konieczności przenoszenia pacjentów między szpitalami. Centrum świadczy usługi ambulatoryjne i szpitalne (w trybie stacjonarnym i dziennym), poradnictwo rodzinne oraz psychologiczne. Znalazły się tam również poradnie psychogeriatryczne, neurologiczne i rehabilitacyjne. Wprowadzono także możliwość konsultacji lekarskich on-line, tzw. teleopieki. Mogą z niej skorzystać nie tylko seniorzy, ale również ich bliscy, gdy będą szukali informacji na temat tego, jak właściwie opiekować się bliskimi w podeszłym wieku.

W Sopocie powstała nowa inwestycja, jakiej jeszcze nie było w OMGGS. Spółdzielnia socjalna Kooperacja współtworzona przez miasto otworzyła Dom Gościnny, w którym pracownikami są **osoby z niepełnosprawnością**. Dom LukLuk to 4 apartamenty na 17 miejsc noclegowych. Miejsce jest w pełni przystosowane do potrzeb osób i rodzin z niepełnosprawnością. Spółdzielnia ponadto prowadzi 2 sklepy charytatywne. OWES sfinansował 3 miejsca pracy na kwotę 63 tys. zł.

51,7 mln zł

Dofinansowanie projektów ZIT w l. 2016-2019
(na mieszkańca: 1448,53 zł)

0,88 mln zł

Składki w l. 2016-2019
(na mieszkańca: 24,65 zł)

Reprezentanci miasta:

- **Jacek Karnowski**, Prezydent Sopotu, Wiceprezes Rady OMGGS
- **Wojciech Zemła**, Sekretarz Miasta Sopotu, Przewodniczący Komisji ds. Administracji i Finansów OMGGS

Część 2.

Wszyscy dla jednego

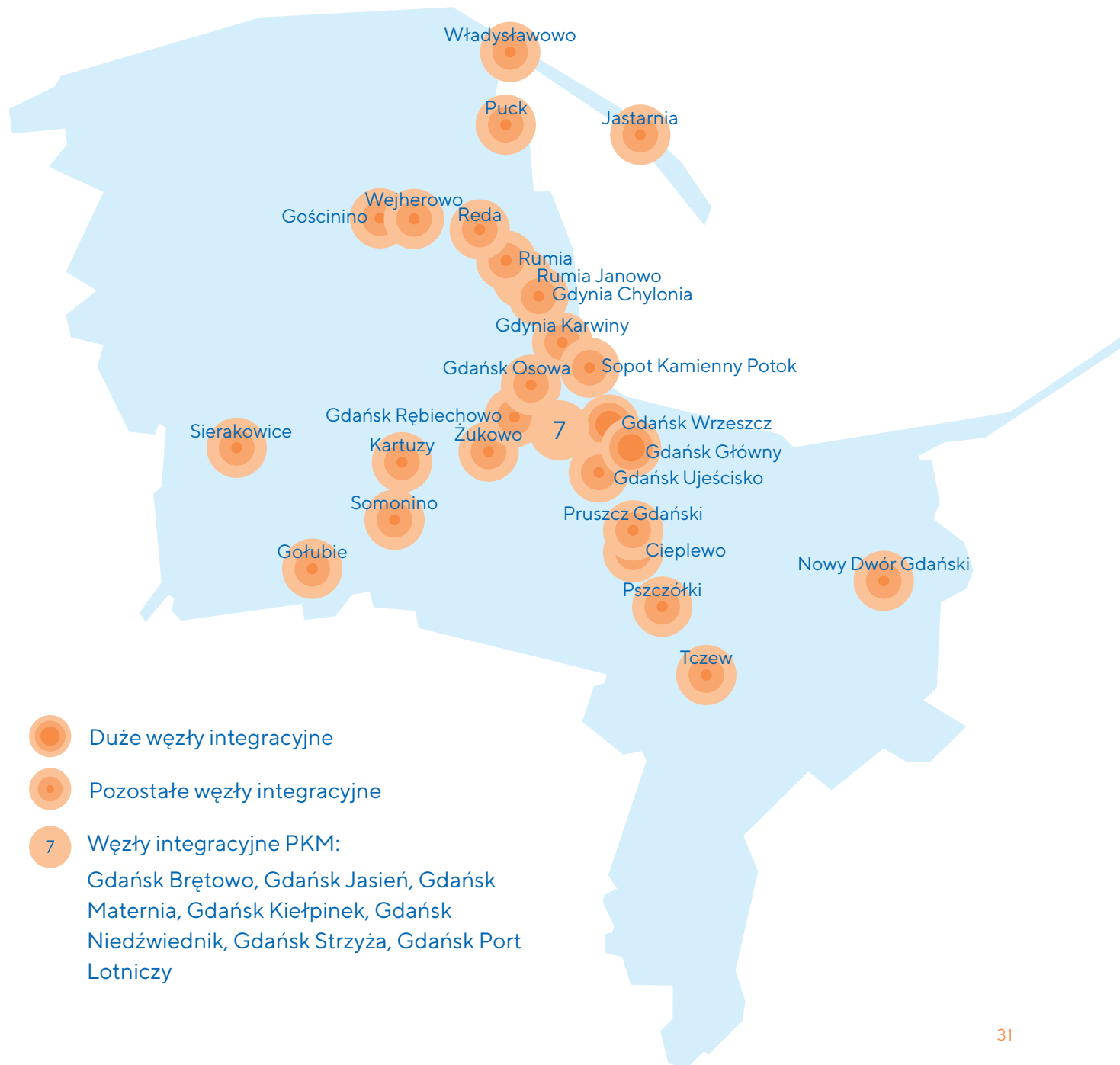
Jeden dla wszystkich

Opis działań OMGGS

Transport

Węzły transportowe, nowy tabor i remont peronów

Większość środków ZIT pochodzących z RPO i POIiŚ jest przeznaczona na transport. Dzięki dotacjom z UE w metropolii powstaje 26 węzłów integracyjnych, na których możemy zostawić auto lub rower i skorzystać z transportu zbiorowego - autobusów, tramwajów, pociągów. Modernizujemy dworce i przystanki kolejowe, poprawiamy drogi dojazdowe, budujemy drogi rowerowe (ponad 100 km) oraz przygotowujemy w ich najbliższym otoczeniu parkingi dla samochodów (ok. 3000 miejsc) i rowerów (ok. 2500 miejsc). Uzupełnieniem przedsięwzięcia jest zakup nowego taboru (55 autobusów, 15 tramwajów, 30 trolejbusów), modernizacja 21 trolejbusów, budowa 2 tras tramwajowych oraz remont 8 peronów SKM w Rumi, Gdyni i Gdańsku.





Mevo było dla mnie bardzo dobrym i sprawnym środkiem transportu. Rowerami mogłem dojeżdżać do szkoły, na spotkania. Dzięki szybkiemu wypożyczeniu nie traciłem dużo czasu, a gęstość rozmieszczenia stacji była również zaletą. Teraz brakuje mi alternatywy dla roweru prywatnego.

Igor Dorawa, rowerzystagdansk.home.blog

Mevo

Pod koniec marca 2019 roku uruchomiliśmy I. etap roweru metropolitalnego Mevo. Na ulice wyjechało ponad 1200 rowerów IV generacji ze wspomaganiem elektrycznymi. System cieszył się ogromnym zainteresowaniem wśród mieszkańców. Mevo było najpopularniejszym rowerem miejskim w Polsce. Do końca października 2019 roku w systemie zarejestrowało się 167 tys. użytkowników, którzy wypożyczyli rowery ponad 2,3 mln razy. Mimo wielu zapewnień, operator systemu spółka NB Tricity nie dostarczyła do OMGGG pozostałych prawie 3000 rowerów. Wobec wniosku NB Tricity o restrukturyzację spółki 28 października decyzją Zarządu OMGGG odstąpiliśmy od umowy z operatorem systemu. Analizy prawne i ekonomiczne wykazały, że była to jedyna szansa na uratowanie idei roweru metropolitalnego, a także ochronę środków publicznych przeznaczonych na realizację tego projektu. Na spółkę NB Tricity została nałożona kara umowna w wysokości ponad 8 mln zł. Połowa tej kwoty, pochodząca z gwarancji bankowej wpłynęła na konto OMGGG w listopadzie. Pod koniec 2019 roku złożyliśmy do prokuratury zawiadomienie o możliwości popełnienia przestępstwa. Dotyczy on

m.in. niewydania wszystkich elementów systemu, niezapłacenia kar umownych, a także poświadczenia nieprawdy w trakcie przetargu i działania na szkodę spółek. Całość środków europejskich (17,2 mln zł) została przesunięta na budowę węzłów integracyjnych w 14 gminach metropolii. Rowery będące własnością OMGGG zostały zabrane z ulic metropolii i zabezpieczone. W grudniu 2019 roku odbył się dialog techniczny, spotkania z podwykonawcami oraz warsztaty z mieszkańcami metropolii. Zebrane informacje i analizy są podstawą do założeń działania Mevo w kolejnych latach.

Ile kosztowało nas Mevo? De facto 5,73 mln zł*. Nabyliśmy za to ponad 1200 rowerów, 660 stacji oraz 7-miesięczną usługę operowania systemem. Dla porównania wydatki Warszawy, Poznania i Wrocławia na utrzymywanie rowerów za 9 miesięcy (sezon marzec-listopad), bez nabywania własności do stacji ani sprzętu, to odpowiednio 11,2 mln, 3,6 mln zł i 3,3 mln zł.

** Kwota 5,73 mln zł bierze się z odjęcia od zapłaconych 9,76 mln zł połowy kary umownej - 4,03 mln zł - którą mieliśmy zabezpieczoną gwarancją bankową. Kolejnych 4,03 mln zł kary umownej z tytułu niewykonania umowy domagamy się w sądzie.*

BYPAD - audyt polityki rowerowej

W 2019 roku zakończyliśmy prace nad audytem polityki rowerowej opartym o metodologię BYPAD w 14 gminach realizujących projekt Mevo. Wspólnie z samorządowcami, mieszkańcami i aktywistami w każdej z gmin ocenialiśmy infrastrukturę rowerową pod kątem jej bezpieczeństwa i standardu wykonania. Dla każdej z gmin powstał 24-miesięczny plan działania, którego wdrożenie poprawi funkcjonowanie komunikacji rowerowej w takich obszarach jak: infrastruktura i bezpieczeństwo, kadry, informacja i edukacja oraz dokumenty strategiczne. Równoległe z audytem BYPAD powstały wytyczne i rekomendacje w zakresie standardów budowy infrastruktury rowerowej dla samorządów i zarządców dróg OMGGS - czyli zestaw najlepszych praktyk w zakresie tworzenia nowoczesnej, bezpiecznej i funkcjonalnej infrastruktury rowerowej. Standardy są wsparciem dla gmin, które nie mają specjalistów ds. wdrażania polityki rowerowej.

Samorządy wspólnym głosem w sprawie SKM

27 listopada zostało podpisane porozumienie dotyczące przedłużenia linii Szybkiej Kolei Miejskiej w kierunku południowym. To pierwszy krok w kierunku powstania połączeń kolejowych do południowych dzielnic Gdańska i gmin sąsiadujących. Porozumienie podpisali przedstawiciele Gdańska, samorządu województwa pomorskiego, władze spółek kolejowych oraz Pruszcz Gdański, gmina Pruszcz Gdański, Kolbudy i Żukowo.

Mobilna metropolia

OMGGS opracowuje strategię rozwoju mobilności dostosowaną do zmieniających się realiów technologicznych oraz społecznych. Dzięki współpracy z MliR, MI, KE, Inicjatywą Jaspers oraz CUPT powstanie Plan Zrównoważonej Mobilności dla metropolii (SUMP). Komisja Europejska wymaga, by takie plany powstały w każdej gminie, która będzie ubiegać się o dotacje w no-



wej perspektywie unijnej. Metropolitalny dokument będzie zawierał działania dot. polityki transportowej, ruchu pieszego i rowerowego, transportu zbiorowego i zarządzania mobilnością. Określi cele i zadania, które umożliwią wdrożenie nowych rozwiązań. W prace nad tworzeniem dokumentu zaangażowani będą mieszkańcy metropolii, a także eksperci, urzędnicy i lokalni aktywiści.

Warsztaty i wizyty studyjne dot. transportu:

- wizyta studyjna w **Górnośląsko-Zagłębiowskiej Metropolii** (25 lipca)
- wizyta studyjna w **Szczecińskim Obszarze Metropolitalnym** (4-6 września)
- warsztaty dla beneficjentów ZIT dot. wsparcia w realizacji projektów, **Gdańsk** (7 marca);
- warsztaty Metropolitalnego Subregionalnego Zespołu Roboczego nt. nowej Strategii **Województwa Pomorskiego 2030**, dot. transportu, **Reda** (8 sierpnia);
- warsztaty dla mieszkańców metropolii i użytkowników roweru Mevo, **Gdańsk** (12 grudnia);
- miasteczka Mevo dla mieszkańców: **Gdańsk** (Bike Festival - nagroda za najlepsze stoisko - 6-7 kwietnia), **Sopot** (13 kwietnia i 12 maja - Dzień Funduszy Unijnych), **Reda** (2 czerwca), **Pruszcz Gdański** (9 czerwca), **Puck** (27 lipca), **Kartuzy** (28 lipca), **Tczew** (21 września). **Pruszcz Gdański** (9 czerwca), **Puck** (27 lipca), **Kartuzy** (28 lipca), **Tczew** (21 września).

Projekty międzynarodowe dot. transportu:

RiConnect

Pierwszy w UE projekt URBACT realizowany wyłącznie przez władze metropolitalne 8 europejskich metropolii: OMGGG, Krakowa, Paryża, Barcelony, Thessalonik, Amsterdamu, Manchesteru i Porto. Polega na wzmocnieniu połączeń transportowych między rdzeniem metropolii a jej otoczeniem. Wszystko po to by wesprzeć transport publiczny i aktywną mobilność, przeciwdziałać segregacji społecznej oraz tworzyć możliwości dla rewitalizacji miast.



L-energy

Projekt realizowany we współpracy z Instytutem Morskim w Gdańsku, Uniwersytetem w Rostocku, Akademią Morską w Szczecinie, Towarzystwem Krzewienia Wiedzy o Morzu w Szczecinie oraz PNT w Kłajpedzie. Główną ideą projektu jest zaprezentowanie możliwości jakie daje płynny gaz ziemny i biogaz, by wykorzystywać go do produkowania czystej energii elektrycznej na potrzeby zasilania budynków, a także jako źródło napędu dla pojazdów. W ramach projektu OMGGG tworzy trzy opracowania wykorzystania biogazu na potrzeby Żeglugi Gdańskiej, Przedsiębiorstwa Komunikacji Trolejbusowej w Gdyni i Zakładu Utylizacyjnego w Gdańsku.



Środowisko

Rozwój sieci ciepłowniczych

W ramach POIiŚ realizowanych jest 17 projektów ciepłowniczych komplementarnych ze Strategią ZIT. Celem projektów jest poprawa efektywności istniejącej infrastruktury, przyłączenie nowych odbiorców do miejskiej sieci ciepłowniczej oraz zwiększenie zużycia energii cieplnej wytworzonej w źródłach wysokosprawnej kogeneracji, przy jednoczesnym uniknięciu niskiej emisji. Dzięki wpisaniu do Strategii ZIT projektów ciepłowniczych do sieci podłączonych zostanie 15 dzielnic i miejscowości za łączną kwotę prawie 400 mln zł, z czego ponad 142 mln zł to dotacja unijna. Projekty ciepłownicze realizowane są w **Gdańsku, Kolbudach, Gdyni, Redzie, Rumi i Wejherowie**.

Termomodernizacja

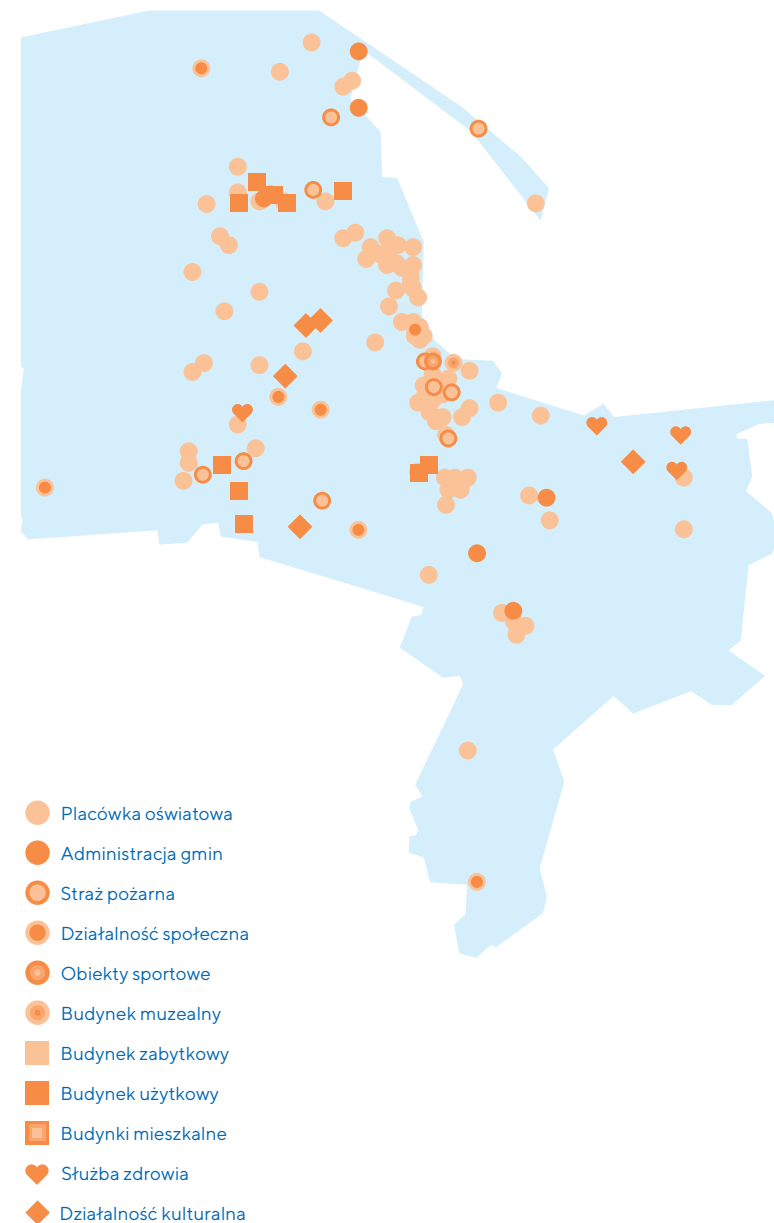
Termomodernizacja to kompleksowy remont budynku wraz z wymianą instalacji grzewczych, zapewniający zmniejszenie zużycia energii na jego ogrzewanie. Taka modernizacja budynków służy z jednej strony ograniczeniu wydatków na

ogrzewanie, a z drugiej strony ochronie środowiska i poprawie jakości powietrza w metropolii. Dzięki współpracy metropolitalnej termomodernizacją zostanie objętych **263 obiekty publiczne oraz 850 budynków mieszkalnych**. Zużycie energii na ogrzewanie zmniejszy się w każdym z nich o co najmniej 30%. Do końca 2019 r. zmodernizowano energetycznie 93 budynki, a 647 gospodarstw domowych zaczęło efektywniej wykorzystywać energię, dzięki czemu mieszkańcy płacą niższe rachunki za prąd i ograniczona zostaje emisja CO₂.

Biuro OMGGS uruchomiło program doradczy dla gmin, w ramach którego audytorzy weryfikowali jakość prac realizowanych przez wykonawców wyłanianych w przetargach. Zachowanie wysokiej jakości inwestycji w budynkach szkół, urzędów czy wspólnot mieszkaniowych pozostaje wspólnym dużym wyzwaniem dla nadzorujących te inwestycje pracowników gmin.

Termomodernizacja realizowana jest w 32 gminach i powiatach OMGGS:

Gmina Cedry Wielkie, Jastarnia, Kartuzy, Luzino, Gdańsk, Gdynia, Puck, Sopot, Wejherowo, Reda, Gmina Miejska Hel, Gmina Miejska Pruszcz Gdański, Rumia, Gmina Miejska Tczew, Gmina Pruszcz Gdański, Przdokowo, Przywidz, Pszczółki, Puck, Somonino, Stegna, Szemud, Trąbki Wielkie, Wejherowo, Władysławowo, Żukowo, powiaty: gdański, kartuski, nowodworski, pucki, tczewski, wejherowski.





Smart Metropolia

Kilkudziesięciu ekspertów z kraju i z zagranicy, warsztaty, debaty, prezentacje, panele dyskusyjne, wykłady, wspólna deklaracja klimatyczna miast i kryzys klimatyczny – jako temat specjalny – tak wyglądał 8. kongres Smart Metropolia, który odbył się 7 i 8 listopada w Amber Expo w Gdańsku. Na największym corocznym spotkaniu poświęconym współpracy dużych i małych gmin w obszarach metropolitalnych, skupiliśmy się przede wszystkim na działaniach związanych z ochroną klimatu. Podczas warsztatów rozmawialiśmy o przyszłości Zintegrowanych Inwestycji Terytorialnych i nowej perspektywie unijnej, a także o dostosowaniu samorządów do zmieniających się warunków klimatycznych. Podczas uroczystego otwarcia kongresu kilkudziesięciu prezydentów i przedstawicieli polskich samorządów za-

więzało koalicję klimatyczną. Włodarze miast i gmin podpisali Deklarację Współpracy Klimatycznej Polskich Miast i Gmin, by lobbować na rzecz zminimalizowania skutków kryzysu klimatycznego. Tradycyjnie przyznano Nagrody Smart Metropolia, które trafiły do prof. Iwony Sagan, Elżbiety Bieńkowskiej oraz Tczewskich Kurierów Rowerowych. Nagroda honorowa została przyznana prezydentowi Pawłowi Adamowiczowi. Kongres Smart Metropolia 2019 był wyjątkowy nie tylko pod względem frekwencji i tematyki. Było to również wydarzenie, przygotowane w całości z troską o środowisko i w oparciu o klauzule społeczne.

Warsztaty i szkolenia:

- cykliczne warsztaty dot. opracowania Strategii Rozwoju Elektromobilności, **Gdańsk** (14 czerwca, 24 października) **Gdynia** (31 lipca);
- szkolenie dot. skutecznego monitorowania jakości powietrza, **Gdańsk** (13 grudnia);
- warsztaty Metropolitalnego Subregionalnego Zespołu Roboczego nt. nowej Strategii Województwa Pomorskiego 2030, dot. środowiska i klimatu, **Pruszcz Gdański** (9 sierpnia).

Rozwój społeczno-gospodarczy

Aktywizacja społeczna i zawodowa

Największą wartością metropolii są mieszkańcy. Niektórzy z nich potrzebują wsparcia w rozwoju swojego zawodowego potencjału. Aby pomóc im odnaleźć się na rynku pracy wspólnie z powiatowymi urzędami pracy realizujemy szereg działań ukierunkowanych na aktywizację osób pozostających bez zatrudnienia. W ramach tego projektu mieszkańcy metropolii mogą skorzystać ze wsparcia psychologicznego lub zbadać swoje kompetencje zawodowe i dowiedzieć się, w jakiego rodzaju pracy najlepiej się odnajdą. Ponadto mogą także wziąć udział w szkoleniach i nabyć nowe umiejętności. Wsparcie obejmie 12,8 tys. osób bezrobotnych. Aby skuteczniej aktywizować te osoby **Powiatowe Urzędy Pracy w Gdańsku, Gdyni, Kartuzach, Nowym Dworze**

Gdańskim, Pucku, Tczewie i Wejherowie wraz z OMGGS i WUP pracują nad wspólnymi procedurami oraz usługami w ramach Metropolitalnego Rynku Pracy. Wspólnie z organizacjami pozarządowymi, ośrodkami pomocy społecznej, powiatowymi centrami pomocy rodzinie i in. realizujemy wsparcie w 9 powiatach dla najbardziej potrzebujących mieszkańców, w tym szczególnie oddalonych od rynku pracy (np. młodzi bezdomni, osoby z zaburzeniami psychicznymi, osoby z niepełnosprawnością intelektualną, imigranci). To prawie 5 tys. osób zagrożonych ubóstwem lub wykluczeniem społecznym. W gminach dostępne są usługi społeczne takie jak np. kluby dzielnicowe i świetlice oraz szeroka oferta wsparcia specjalistycznego dla osób i rodzin. Mieszkańcy poprzez aktywizację społeczno-zawodową, nabywają kompetencje potrzebne do powrotu na rynek pracy.

Rewitalizacja

W ramach ZIT realizowana jest kompleksowa rewitalizacja obszarów zdegradowanych. Projekty dotyczą aktywizacji społecznej i zawodowej mieszkańców oraz odbudowy infrastruktury publicznej,

w tym m.in. dostosowania budynków do funkcji społecznych, kulturalnych i edukacyjnych, remontów budynków komunalnych, wspólnot mieszkaniowych i spółdzielni wraz z zagospodarowaniem otoczenia, przestrzeni publicznych, w tym parków i skwerów, remonty dróg. W ramach metropolitalnego programu rewitalizowanych jest 14 dzielnic w 8 miastach (**Gdańsk, Gdynia, Kartuzy, Wejherowo, Tczew, Rumia, Puck i Żukowo**). Na terenach rewitalizowanych mieszka prawie 70 tys. mieszkańców. Wartość wszystkich projektów to ponad 332 mln zł, z czego ponad 180 mln pochodzi z funduszy europejskich.

Metropolitalne Centrum Geriatrii

24% (367 tys.) mieszkańców OMGGS to osoby powyżej 60 roku życia. Tylko przez dwa lata, od 2016 do 2018 roku, liczba seniorów wzrosła o 18 tys. osób. Problem starzejącego się społeczeństwa jest więc poważny, dlatego w 2016 roku rozpoczęto prace nad centrum zdrowia, które zapewni kompleksową opiekę geriatryczną mieszkańcom metropolii. Pierwsze takie miejsce powstało w Sopocie, kolejne

w przyszłości zostanie otwarte w Gdańsku. W każdym z tych oddziałów pacjenci uzyskają kompleksową pomoc medyczną na wysokim poziomie: począwszy od badań lekarskich przy użyciu nowoczesnego sprzętu, poprzez szybką diagnozę do specjalistycznego leczenia i rehabilitacji.

Sieć specjalistycznego wsparcia dla firm

Metropolia wspiera także przedsiębiorców. To dla nich realizujemy program współpracy parków naukowo-technologicznych i inkubatorów przedsiębiorczości – TriPOLIS. Celem tego przedsięwzięcia jest przygotowanie pakietu specjalistycznych usług, które lokalne Instytucje Otoczenia Biznesu będą świadczyć na rzecz przedsiębiorców z metropolii. Wiele małych pomorskich firm boryka się z trudnym dostępem do zaawansowanego technologicznie serwisu. Możliwość skorzystania z laboratoriów chemicznych czy drukarni 3D w przystępnej cenie jest niekiedy warunkiem opracowania innowacyjnych rozwiązań i produktów. TriPOLIS to oferta specjalistycznych usług, przygotowana na podstawie potrzeb zgłaszanych przez naszych lokalnych przedsiębiorców.

Wspólne zakupy

Od 9 lat samorzady OMGGS wspólnie kupują energię elektryczną, gaz ziemny, paliwo do samochodów służbowych, olej opałowy oraz usługi pocztowe. Do tej pory dzięki wspólnym zamówieniom publicznym udało się zaoszczędzić ponad 100 mln zł. Dzięki grupowemu zakupowi energii elektrycznej koszty są niższe o 47% w stosunku do stawek z cennika. Na kolejne lata grupę utworzyły 62 podmioty, w tym gminy, powiaty, uczelnie, spółki komunalne, a także m.in. Muzeum Zamkowe w Malborku, Port Lotniczy w Gdańsku, MTG i ECS. Gaz ziemny kupuje wspólnie 12 gmin i powiatów oraz 21 jednostek samorządowych. Zaoszczędzone środki samorzady przeznaczają na realizację ważnych celów publicznych, bieżących lub inwestycyjnych: remonty, budowa ścieżek rowerowych czy dodatkowe zajęcia szkolne.

Optymalizacja energii

Dzięki programowi optymalizacji energii każdy z samorządów OMGGS może zaoszczędzić przynajmniej kilkadziesiąt tysięcy złotych rocznie na opłatach za prąd. W skali całej metropolii daje to oszczęd-

ności sięgające kilku milionów złotych. Zajmujemy się analizą opłat za energię w gminnych budynkach, przygotowujemy zalecenia dot. zmian grup taryfowych, a także dokumenty do zakładu energetycznego, dzięki którym zmiany mogą być wprowadzane szybko. Pierwsze, pilotażowe działania zostały przeprowadzone w Gminie Pszczółki, która w zaledwie kilka miesięcy zaoszczędziła ok. 30 tys. zł. Kolejne wyliczenia zrobiliśmy dla Gminy Kolbudy, której roczne oszczędności w opłatach za energię szacowane są teraz na 80 tys. zł. Do projektu przystąpili również: **Cedry Wielkie, Chmielno, Hel, Linia, Gdańsk, Sopot, Miasto i Gmina Pruszcz Gdański, Reda, Nowy Dwór Gdański, Ostaszewo, Pelplin, Przeklepek, Przywidz, Rumia, Sierakowice, Subkowy, Suchy Dąb, Stegna, Szemud, Trąbki Wielkie, Wejherowo, Władysławowo, Żukowo** oraz powiaty: **malborski, nowodworski, pucki, wejherowski**.

Lokalne zakupy

2,3 mld złotych z samorządowych zamówień publicznych naszych członków trafia do wykonawców spoza OMGGS – tak wynika z pilotażu analizy wydatków w zamówieniach publicznych w samo-

rządach metropolii przeprowadzonego pod koniec 2019 roku. Tymczasem każda złotówka wydana na terenie metropolii to większa szansa na jej ponowny obrót w naszych gminach, to zatrudnienie naszych mieszkańców przez lokalnych pracodawców, a także rozwój lokalnych przedsiębiorstw. W maju rozpoczęliśmy cykl szkoleń z ekspertami z Manchesteru dot. przygotowania takich procedur zamówień publicznych w naszych gminach, które będą wspierać lokalnych wykonawców. Do pilotażu przystąpiło 8 samorządów: **miasto i gmina Wejherowo, Gdańsk, Gdynia, Sopot, Pszczółki, powiat kartuski i PUP w Gdyni**. Pierwszym krokiem było zebranie danych oraz analiza wydatków i przepływów środków publicznych. Wykazała ona, że 76,2% wydatków zrealizowano na terenie OMGGS. Spośród gmin uczestniczących w projekcie najwięcej na lokalnym rynku wydawały Wejherowo – gmina (87,3%), Wejherowo – miasto (85,1%), powiat kartuski (82,6%) oraz Gdańsk (78,2%). Przez ostatnie 10 lat wydatki samorządów naszego województwa na realizację zadań publicznych podwoiły się. W 2018 roku wyniosły one 14,1 mld zł, z czego większą część, bo aż 9,8 mld zł to wydatki samorządów OMGGS. Jeżeli zadbamy, aby te

środki trafiły do lokalnych wykonawców – mamy szansę napędzić gospodarkę metropolii i regionu. Chcemy, by w 2020 roku do projektu analizy wydatków dołączyły kolejne samorzady OMGGS. Możemy być pierwszą metropolią w kraju, która zrealizuje ten projekt na tak dużą skalę.

Standard Minimum Integracji imigrantów

OMGGS jest jednym z pięciu kluczowych ośrodków osiedlania się imigrantów w Polsce. Ze względu na ceny wynajmu najczęściej mieszkają oni poza Trójmiastem. Dlatego OMGGS pracuje nad Standardem Minimum w Integracji imigrantów, czyli opracowaniem niezbędnych, minimalnych standardów integracji. Mają to być gotowe do wdrożenia rozwiązania dla każdego samorządu OMGGS. W 2019 roku wspólnie z PUP, WUP, ARP rozpoczęliśmy prace nad rozwiązaniami umożliwiającymi pomoc imigrantom w poszukiwaniu zatrudnienia na terenie metropolii. ARP umożliwi korzystanie z bazy LIVEMORE, łączącej bezpośrednio pracowników i pracodawców, dzięki czemu zwiększą się szanse na tworzenie trwałych miejsc pracy. Tworzona będzie

baza kompetencji imigrantów, aby jak najlepiej wykorzystywać potencjał nowych mieszkańców w rozwoju metropolii.

Standard minimum dla osób z niepełnosprawnościami

Zależy nam na metropolii otwartej i dostępnej dla każdego. Chcemy, by we wszystkich aspektach funkcjonowania nasze samorzady uwzględniały potrzeby osób z niepełnosprawnościami. W 2019 roku powstał metropolitalny zespół ds. Metropolitalnej Strategii na Rzecz Osób z Niepełnosprawnościami i Ich Opiekunów. To grupa 80 ekspertów, w tym pełnomocników ds. OzN z naszych samorządów, która opracowuje standard minimum dla osób z niepełnosprawnościami. Będzie to zbiór kluczowych zasad gotowych do wdrożenia we wszystkich miastach, gminach i powiatach metropolii. W ramach pracy grupy prezentowane są dobre praktyki samorządów, organizowane wizyty studyjne w instytucjach i placówkach działających na rzecz OzN, szkolenia dla urzędników z ustawy Dostępność Plus. Grupa wypracowuje także rekomendacje i uwagi do dokumentów regulujących rozwiązania dot. osób zależnych na poziomie regionalnym i krajowym.

Standard Minimum to kolejny krok w integracji na obszarze metropolii, to również jasny sygnał dla cudzoziemców, że są dla Pomorza wartością, stanowią poważny wkład w rozwój naszej gospodarki

Beata Rutkiewicz, wiceprezydent Wejherowa ds. rozwoju i współprzewodnicząca Komisji Społeczno-Gospodarczej OMGGS



Przyjazd do Polski dał mi bezpieczeństwo, pewność siebie oraz poczucie, że jest dobra przyszłość dla mnie i mojego syna. Nadal jednak jest wielu imigrantów, którzy potrzebują wsparcia i działań związanych z integracją oraz legalną pracą. To przecież dzięki ich pracy może działać gospodarka Polski.

Natalia Kovalyshyna
uchodźczyni, Ukraina

Ośrodek Wsparcia Ekonomii Społecznej

Pit zamiast zasiłku. Średnio dla samorządów jedna osoba bezrobotna to koszt ok. 1800 zł miesięcznie (zasiłek, dodatek mieszkaniowy, praca doradców zawodowych, pracowników socjalnych), osoby z niepełnosprawnością przebywające w placówce wsparcia dziennego to blisko 40 tys. rocznie (pobyty, świadczenia), osoby długotrwale korzystające z pomocy społecznej ok. 12 tys. rocznie (świadczenia pomocowe finansowe i niefinansowe, praca socjalna). OWES w 2019 roku utworzył 46 miejsc pracy o wartości ok. 1,3 mln zł (dotacje, pomostówki). Osoby zatrudnione to bezrobotni, niepełnosprawni, uczestnicy WTZ i korzystający z pomocy społecznej. Osoby te dzięki pomocy wyszły ze wsparcia instytucji i stały się płatnikami PIT. Dzięki usamodzielnieniu wynajmują mieszkania, korzystają z usług gastronomicznych, oferty kulturalnej, robią zakupy lokalnie. Samorządy OMGGS mają możliwość wesprzeć powstanie takich przedsiębiorstw społecznych dzięki temu, że jako jedyna metropolia w Polsce od 2013 roku prowadzimy Ośrodek Wsparcia Ekonomii Społecznej. Po-

magamy organizacjom, samorządom, grupom inicjatywnym i osobom niepełnosprawnym, długotrwale bezrobotnym, wchodzącym na rynek pracy po trudnych sytuacjach życiowych, wykluczonym społecznie, uchodźcom i imigrantom. Pomoc przybiera różne formy - od stworzenia miejsca pracy - dotacje, szkolenia, doradztwo po zaawansowane i indywidualne formy wsparcia dot. prowadzenia działalności gospodarczej i rozwoju marki, produktu i usługi.

OWES wspiera prawie 80 spółdzielni społecznych, fundacji i stowarzyszeń, spółek non profit, które prowadzą działalność gospodarczą, a zyski przeznaczają na cele społeczne. Wsparcie dot. branż: edukacja, usługi opiekuńcze i terapia, reklama i marketing, design, turystyka i rekreacja, gastronomia, catering, hotelarstwo, browarnictwo, usługi krawieckie, usługi komunalne i budowlane, sklepy społeczne. Jedyny OWES w regionie, który prowadzi klaster ekonomii społecznej. Realizujemy dwa autorskie programy:

Szkoła Menedżerów Ekonomii Społecznej i Mentorów Biznesowych. Współpracują z nami uznani specjaliści, twórcy sukcesów takich marek jak: Energa, Coca-Cola, Mercedes. Prowadzimy

na stałe dyżury i programy w ramach współpracy z lokalnymi inkubatorami przedsiębiorczości w Kartuzach, Domu Przedsiębiorcy w Tczewie, Inkubatorze Przedsiębiorczości Starter w Gdańsku oraz w Europejskim Centrum Solidarności. Wspólnie z Międzynarodowymi Targami Gdańskimi zorganizowaliśmy po raz pierwszy w 2019 roku strefę ekonomii społecznej podczas Jarmarku Dominikańskiego, za którą otrzymaliśmy wyróżnienie specjalne.

Nasze przedsiębiorstwa są laureatami licznych nagród i wyróżnień np. polskich i międzynarodowych festiwali piwa (Spółdzielnia Socjalna Dalba, Spółdzielczy Browar w Pucku), w kategorii Dobry Smak za lody rzemieślnicze (Spółdzielnia Socjalna Jasna z Tczewa). Wśród podmiotów ekonomii społecznej mamy trzygwiazdkowy hotel (So Stay w Gdańsku) oraz hostel w pełni dostosowany dla osób i rodzin z niepełnosprawnością (Kooperacja w Sopocie), jako jedyni w Polsce mamy kurierów rowerowych świadczących usługi pocztowe dla samorządów (Tczewscy Kurierzy Rowerowi), jedyną na Pomorzu kawiarnię prowadzoną przez osoby z zespołem Downa (CieKawa w Gdańsku). Dwie spółdzielnie tworzone przez samorządy: Kartuzy i Chmielno oraz

Pelplin i Morzeszczyn zatrudniają blisko 120 osób do świadczenia usług opiekuńczych. Jako jedyny OWES w Polsce co roku przyznajemy nagrodę Pracodawcy Wrażliwego i Odpowiedzialnego Społecznie. Nagroda jest wręczana podczas dorocznej Gali Pracodawców Pomorza, metropolitalnego święta biznesu. W 2019 roku podczas Gali Smart Metropolia nagrodę w kategorii lider zmiany otrzymało po raz pierwszy przedsiębiorstwo społeczne. Starosta Powiatu Tczewskiego wręczył nagrodę dla Fundacji To i Co za działalność m.in. Tczewskich Kurierów Rowerowych. Projekt OWES realizowany jest w partnerstwie z: Fundacją Pokolenia, Caritas Archidiecezji Gdańskiej, Pomorską Specjalną Strefą Ekonomiczną sp. z o.o., Organizacją Pracodawców "Pracodawcy Pomorza", Towarzystwem Pomocy im. Świętego Brata Alberta Koło Gdańskie. Projekt będzie realizowany do 2022 roku na terenie 9 powiatów OMGGS.

W ramach projektu wsparciem zostaną objętych 325 podmiotów ekonomii społecznej, w których powstanie 160 miejsc pracy. Wartość projektu to ponad 21 mln zł.

Warsztaty, szkolenia i wizyty studyjne:

- warsztaty z udziałem eksperta zagranicznego nt. analizy wydatków w zamówieniach publicznych samorządów OMGGS, **Gdańsk** (22-23 maja, 12-13 września);
- wizyta studyjna w Łódzkim Obszarze Metropolitalnym (25-28 września) - dot. rewitalizacji;
- warsztat nt. budżetu obywatelskiego w OMGGS, **Gdańsk** (11 grudnia);
- szkolenie *Dostępność Plus, modele pracy z osobami z niepełnosprawnościami*, **Gdynia** (17 grudnia);
- szkolenie z zamówień publicznych w świetle nowelizacji ustawy, **Gdańsk** (18-19 listopada);
- warsztaty dla beneficjentów ZIT dot. wsparcia w realizacji projektów, **Gdańsk** (7 marca);
- spotkanie dot. nowych technologii w JST w celu polepszenia kontaktów z mieszkańcami i beneficjentami ZIT, a także zwiększenia partycypacji obywatelskiej, **Gdynia** (18 marca);
- warsztaty *Metropolitalnego Subregionalnego Zespołu Roboczego nt. nowej Strategii Województwa Pomorskiego 2030*, dot. rozwoju społecznego, **Kartuzy** (5 sierpnia), gospodarki, **Gdynia** (6 sierpnia);
- wizyta studyjna w Centrum Aktywizacji Osób Niepełnosprawnych w **Tczewie** (24 października).

Tworzymy odpowiedzialne miejsca pracy w Obszarze Metropolitalnym Gdańsk-Gdynia-Sopot

Miejsca pracy w przedsiębiorstwie społecznym powstały w ramach dotacji Ośrodka Wsparcia Ekonomii Społecznej Dobra Robota w ramach projektu współfinansowanego z Europejskiego Funduszu Społecznego w ramach Regionalnego Programu Operacyjnego Województwa Pomorskiego na lata 2014-2020.



Projekty międzynarodowe

Smart-up BSR

Projekt realizowany w 9 krajach Morza Bałtyckiego. Polega na współpracy i wymianie wiedzy związanej z wdrażaniem inteligentnych rozwiązań w takich obszarach jak: zdrowe starzenie się, zmiany klimatu, gospodarka o obiegu zamkniętym i rozwiązania Smart City. W ramach Smart-up BSR od 9 do 11 września byliśmy organizatorem warsztatów InnoCamp Gdańsk-Gdynia-Sopot. Przez 3 dni ponad 80 reprezentantów miast, regionów i uczelni z basenu Morza Bałtyckiego pracowało nad wyzwaniami, dotyczącymi zagospodarowania terenów poprzemysłowych, rozwoju portów pod kątem jakości życia mieszkańców oraz odpowiedzialnych wydatków w perspektywie zmian klimatycznych.

EPIC (European Platform of Integrating Cities)

Projekt realizowany przez 6 krajów europejskich, polega na współpracy pomiędzy samorządami a organizacjami pozarządowymi przy opracowaniu najlepszych praktyk w zakresie integracji imigrantów. Obok OMGGS biorą w nim udział samorządy Lizbony, Brescia, Ioanniny, Oberhausen oraz Sisak. W ramach projektu realizowane będą wizyty studyjne, projekty pilotażowe w gminach, kampania informacyjna, a także pierwsze pełne badanie imigrantów w OMGGS. Realizacja projektu rozpocznie się w 2020 roku.



Wspólny lobbying i promocja

Ustawa metropolitalna

Mimo ogromnego dorobku we współpracy między samorządami mamy świadomość, że nasze możliwości rozwoju kończą się i aby dalej się rozwijać potrzebujemy rozwiązań, jakie daje ustawa metropolitalna. Każdy rok bez związku metropolitalnego na Pomorzu to gorszy dostęp mieszkańców do usług publicznych, słabiej rozwinięty i zintegrowany transport publiczny oraz straty gospodarcze dla całego kraju. Te same problemy równocześnie próbują rozwiązywać sąsiadujące ze sobą miasta i gminy. Oddolne działania nie są jednak wystarczające, jeżeli ostatecznie nie zostaną wpisane w ustawowe ramy prawa krajowego i faktycznie realizowaną politykę rządu centralnego. Biuro OMGGS prowadzi aktywne prace związane z uchwaleniem ustawy. 9 września w Europejskim Centrum Solidarności odbyła się debata pt. *Ustawa metropolitalna szansą na dalszy rozwój Pomorza*, w której wzięli udział

czołowi kandydaci na pomorskich parlamentarzystów, eksperci, samorządowcy oraz przedstawiciel GZM – jedynej metropolii w Polsce. Pierwszy raz tematyka metropolii trafiła do debaty w ramach kampanii wyborczej. Podczas spotkania kandydaci KO, PiS, Lewicy i PSL deklaruwali poparcie dla ustawy o związku metropolitalnym na Pomorzu. W 2020 roku chcemy konsultować z samorządowcami i specjalistami przygotowany projekt ustawy, a następnie skierować go do prac w Senacie RP.

Święto Wolności i Solidarności

Decyzją Zarządu OMGGS włączył się w organizację 30. rocznicy pierwszych częściowo wolnych wyborów w Polsce. Od 1 do 11 czerwca współpracowaliśmy z Miastem Gdańsk przy organizacji obchodów Święta Wolności i Solidarności. 4 czerwca w Filharmonii Bałtyckiej odbyła się debata Samorządna Rzeczpospolita. Podczas wydarzenia, w którym

uczestniczyło blisko 800 samorządowców z całej Polski, zaprezentowano 21 tez samorządowych na rzecz wzmocnienia demokracji lokalnej i przywrócenia konstytucyjnej pozycji samorządu. Ważnym punktem obchodów było także Forum Praktyków Partycypacji. Ponad 300 aktywistów miejskich, urzędników, naukowców oraz przedstawicieli sektora pozarządowego rozmawiało o skutecznym dzieleniu się podejmowaniem decyzji z mieszkańcami. Pracownicy OMGGS byli również zaangażowani w działania w Strefie Społecznej, m.in. przy organizacji stoisk podmiotów ekonomii społecznej oraz paneli dyskusyjnych. W ramach obchodów zorganizowaliśmy akcję pt. "Wspólna Flaga - Wspólna Polska". Różne grupy społeczne: mieszkańcy metropolii, turyści, organizacje pozarządowe, przedstawiciele rad dzielnic, samorządowcy i imigranci wspólnie szyli flagę Polski. Biało-czerwony patchwork uroczyście zawisł na najwyższym maszcie w Gdańsku na Górze Gradowej, z obietnicą, że będzie tam trafiać co roku 4 czerwca.



Samorządy dla Polski

4 czerwca w Gdańsku rozpoczęła się dyskusja na temat przyszłości polskich miast i wsi. Wójtowie, burmistrzowie, starostowie, prezydenci oraz marszałkowie zaprezentowali 21 tez samorządowych. Przez kilka miesięcy w całym kraju odbywały się spotkania z mieszkańcami, uruchomiona została strona internetowa www.SamorzadyDlaPolski.pl, na której wszyscy mogli zgłaszać swoje uwagi i pomysły dla zaproponowanych rozwiązań. Tezy konsultowano z mieszkańcami małych gmin i dużych miast, z przedstawicielami sektora pozarządowego i ze środowiskiem samorządowym. Wpłynęło kilkadziesiąt tysięcy uwag i głosów poparcia. Wynikiem konsultacji jest 21 postulatów. Zostały one zaprezentowane 31 sierpnia 2019 r. w Gdańsku podczas debaty Przyszłość samorządu w Europejskim Centrum Solidarności. Postulaty dotyczą najważniejszych tematów i wyzwań, z jakimi mierzą się wspólnoty lokalne, m.in. niewystarczające finansowanie, problemy w służbie zdrowia, edukacji, czy wykluczenie komunikacyjne. 21 postulatów to punkt wyjścia do sformułowania gotowych rozwiązań prawnych dot. roli samorządów w Polsce.

Weź zagłosuj!

Tuż przed wyborami do parlamentu europejskiego ogłosiliśmy konkurs dla młodzieży Weź zagłosuj. Młodzi mieszkańcy metropolii zgłaszali pomysły na kampanie zachęcające do udziału w głosowaniu. Forma była dowolna – akcja w realu lub w mediach społecznościowych. Do rywalizacji stanęło 137 osób. Zwycięzcy otrzymali dwumiesięczne bilety interrail, umożliwiające podróż koleją po całej Europie dla siebie i osoby towarzyszącej wraz ze stypendium podróżniczym w wysokości 5 tys. zł, a także dwudniowe wyjazdy do Brukseli, wraz ze zwiedzaniem Parlamentu Europejskiego oraz wyjazd do Warszawy połączony ze zwiedzaniem RP.

Przystanek metropolia

26 września po raz kolejny, wspólnie z Miastem Gdańsk organizowaliśmy turniej piłkarski Przystanek Metropolia. Na gdańskim stadionie przy ul. Traugutta 29 zmierzyły się młode reprezentacje Gdańska, Sopotu, Gdyni, gminy Żukowo oraz powiatów kartuskiego, nowodworskiego, wejherowskiego, gdańskiego, puckiego, tczewskiego i lęborskiego. Za-

Mieliśmy w kieszeni 5000 zł i dwa bilety Interrail ważne każdego dnia przez dwa miesiące. Wybór gdzie jedziemy był prosty, chcieliśmy zwiedzić Bałkany i Włochy. Dziesiątkami pociągów przejechaliśmy, dziesiątki tysięcy kilometrów. Kąпалиśmy się w 5 morzach i ani razu nie dostaliśmy kataru! Jak zawsze na szlaku poznaliśmy ciekawych ludzi. Nasi rodzice siweli na wieść o autostopowych wożach, naszej nieodwracalnej miłości do Rumunii i o przysmakach jakie mieliśmy okazję skosztować

—
Kacper Budniak, laureat konkursu Weź zagłosuj!

wodnicy rozegrali mecze w dwóch kategoriach wiekowych: roczniki 2009 i 2010. Turniej organizowany jest od 2017 roku. Do tej pory wzięło w nim udział prawie pół tysiąca najzdolniejszych młodych piłkarzy z metropolii. W roczniku 2010 najlepsza okazała się reprezentacja powiatu wejherowskiego, w roczniku 2009 Jaguar Gdańsk.

Rozsmakuj się w metropolii

W czerwcu odbyła się dziesiąta edycja akcji Rozsmakuj się w Metropolii. Weekend za pół ceny. Co roku zachęcamy

mieszkańców i turystów do sprawdzenia turystycznej i kulinarnej oferty metropolii. Od 14 do 16 czerwca można było za pół ceny skorzystać z usług gastronomicznych, hotelarskich i SPA. Wśród ofert znalazły się także przeloty samolotem. Do akcji włączyli się: Pruszcz Gdański, Kartusy, Nowy Dwór Gdański, Tczew, Władysławowo i Żukowo.

Wspólna promocja

W 2019 roku po raz czwarty **głosowanie w Budżecie Obywatelskim** odbyło się w tym samym terminie w 9 miastach metropolii: Gdańsku, Sopocie, Pruszczu Gdańskim, Pucku, Rumi, Redzie, Wejherowie, Władysławowie i Żukowie. Dzięki temu biuro OMGGG przeprowadziło wspólną kampanię promocyjno-informacyjną w mediach społecznościowych, SKM, PKM i w lokalnych mediach. O wszystkich zgłoszonych projektach można było przeczytać na stronie www.bowmetropolii.pl. Frekwencja we wszystkich miastach wyniosła 13,26%. Rekordową frekwencję odnotowano w Wejherowie, gdzie głosowało 21,64% uprawnionych. Większą liczbę głosujących miały również: Gdańsk, Reda i Rumia. Łącznie we wszystkich miastach swój

głos oddało 83 534 mieszkańców i jest to o 5972 więcej, niż w 2018 roku. Kolejny projekt, który będziemy wspólnie promować to **metropolitalny program profilaktyki cukrzycy**. Zostaną nim objęci mieszkańcy Gdańsk, Gdyni, Sopotu oraz powiatów gdańskiego, kartuskiego i tczewskiego. W 2019 roku wspólnie opracowaliśmy identyfikację wizualną, a także wybraliśmy wspólne hasło kampanii promocyjnej - *Wolni od cukrzycy*. W ramach koncepcji brandingowej powstało

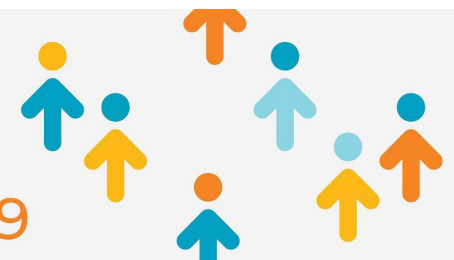
logo programu oraz szablony plakatów, ulotek, banerów, roll-up-ów, koszulek itp. Przygotowano również projekty graficzne do wykorzystania w mediach społecznościowych. W ramach wszystkich realizowanych projektów przeprowadzonych zostanie 180 tys. ankiet. Na ich podstawie 20 tys. osób skorzysta z bezpłatnych badań profilaktycznych. Wartość wszystkich projektów to ponad 9 mln zł, z czego 85% pochodzi z funduszy europejskich.



**BUDŻET
OBYWATELSKI
W METROPOLII**



9 — 23 IX 2019



Planer kulturalny

Planer to jedyna w metropolii baza wydarzeń kulturalnych z 48 miast i gmin OMGGS. Po- przez bezpłatny portal planerkulturalny.pl mieszkańcy i turyści mogą sprawdzić dokąd warto się wybrać i jak zaplanować swój wolny czas. Interesujące nas wydarzenie szybko i łatwo znajdziemy wybierając jedną z kategorii: teatr, literatura, sztuka, nauka, rekreacja, kino, muzyka, rozrywka i inne. Wyszukiwarka pozwala także na przeglądanie oferty według dni tygodnia i godzin lub lokalizacji. W 2019 roku można było wybierać z ponad 15 tys. wydarzeń opublikowanych na portalu. W mediach społecznościowych przeprowadziliśmy całoroczną kampanię promocyjną z udziałem lokalnego grafika Eskaem Maker. Co tydzień wybieraliśmy wydarzenia z regionu oraz dodatkowo wydarzenia z największych miast, które były prezentowane w formie kwadratów kulturalnych. W 2019 roku przeprowadziliśmy również kompleksowe badanie opinii użytkowników oraz organizatorów wydarzeń, by dostosować stronę do zmieniających się potrzeb i trendów.

Warsztaty, szkolenia i wizyty studyjne:

- warsztaty Budowanie strategii samorządowych dla kultury, **Gdynia** (18 listopada), **Rumia** (25 listopada) – najważniejsze zasady, narzędzia i techniki myślenia oraz planowania strategicznego;
- warsztaty dla pracowników działów promocji dot. pracy z mediami i promowania wydarzeń kulturalnych, **Gdynia** (2 grudnia);
- wizyty studyjne organizowane przez Komisję ds. Kultury: Żuławski Dom Kultury w **Nowym Dworze Gdańskim** (8 stycznia), OKiS w gminie **Pruszcz Gdański** (23 stycznia), Mediateka w **Straszynie** (25 lutego), Kłajpeda-Nida, **Litwa** (4-6 grudnia).
- warsztat Radzenie sobie z trudnymi sytuacjami w zespole, **Gdańsk** (4 września);
- warsztaty Włączanie nowych mieszkańców (migrantów) w kulturę, **Pruszcz Gdański** (9 grudnia) – przeciwdziałania wykluczeniu i wzmacniania integracji, pogłębienie umiejętności pracy z różnorodnymi społecznościami;
- warsztaty Metropolitalnego Subregionalnego Zespołu Roboczego nt. nowej Strategii Województwa Pomorskiego 2030, dot. kultury, **Rumia** (7 sierpnia);
- warsztaty Zarządzanie zespołem w kulturze otwartości, **Wejherowo** (22 sierpnia) – warsztat dla osób kierujących instytucjami kultury w metropolii;
- szkolenie dla rzeczników prasowych i osób zajmujących się promocją i komunikacją w samorządach OMGGS, **Gdańsk** (27 września);

Udział w wizytach studyjnych organizowanych przez działającą przy OMGGS Metropolitalną Kadre Kultury umożliwił mi z jednej strony na zejście z "utartego szlaku" i poznanie ciekawych inicjatyw kulturalnych oraz pięknych ośrodków kultury, a z drugiej strony nawiązanie kontaktów z innymi uczestni(cz)kami tych wyjazdów -inspirującymi ludźmi, których pewnie nie miałabym szansy poznać. Szczególne wrażenie zrobił na mnie wyjazd do gminy Cedry Wielkie.

Magdalena Zakrzewska-Duda, Nadbałtyckie Centrum Kultury

Wszyscy dla jednego

Jeden dla wszystkich

OMGGS w liczbach

Mieszkańcy OMGGS:

2018	1 585 026
2019	1 596 283
Przyrost	11 257
Mieszkańcy ogółem	1 596 283
Mężczyźni	823 803
Kobiety	772 480
Mieszkańcy miast	1 124 630
Mieszkańcy wsi	471 653

Top 10 miast z największym przyrostem

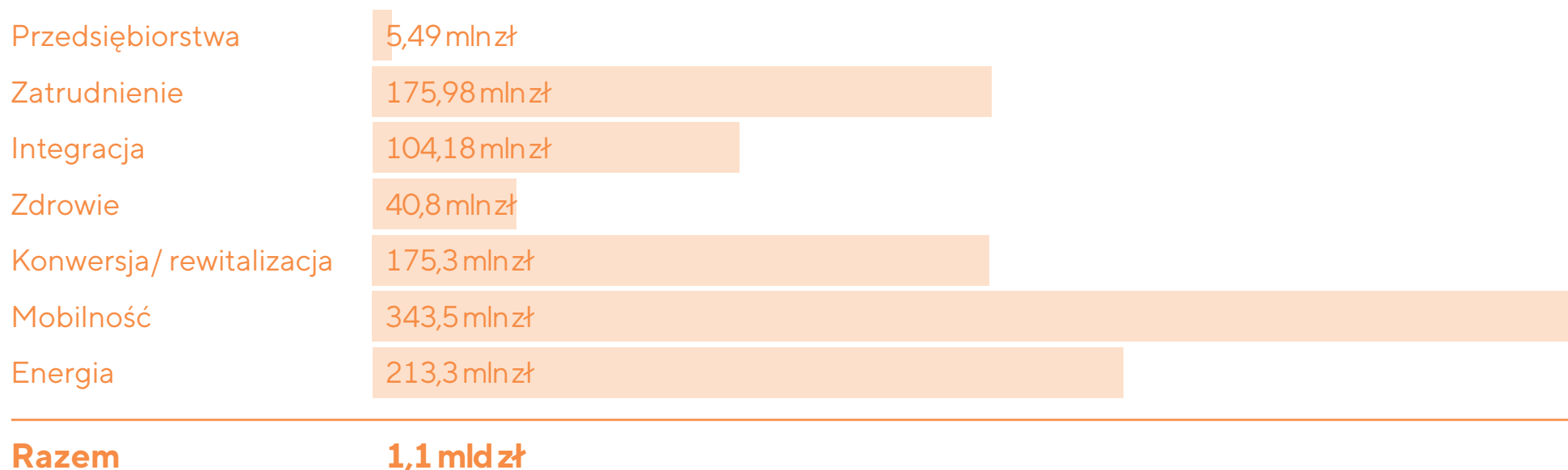
Miasto	2018	2019	Przyrost
Gdańsk	466 631	470 907	4 276
Żukowo	39 051	40 837	1 786
Pruszcz Gdański gm. wiejska	30 232	31 321	1 089
Wejherowo gm. wiejska	25 818	26 578	760
Kosakowo	14 850	15 589	739
Reda	25 810	26 307	497
Pruszcz Gdański miasto	30 878	31 326	448
Szemud	17 816	18 240	424
Kolbudy	17 417	17 839	422
Tczew gm. wiejska	14 628	15 035	407

Realizacja Zintegrowanych Inwestycji Terytorialnych (stan na koniec 2019):

BUDŻET ZIT 2014-2020: 159 projektów - 1,1 mld zł
ze środków UE (o wartości całkowitej 1,8 mld zł),
w tym 290,5 mln zł EFS, 820,1 mln zł EFRR

Alokacja osi priorytetowych zít Środki UE

Beneficjentom wypłacono 358,18 mln zł, co stanowi 33,88 % budżetu (alokacji).



Przedsiębiorstwa

oś priorytetowa 2

Realizujemy 1 projekt
Alokacja 5,49 mln zł,
Wyłacono 0,02 mln zł

Inwestujemy w:

- program współpracy inkubatorów przedsiębiorczości i parków naukowo-technologicznych
- stworzenie platformy informatycznej do współpracy 3 instytucji otoczenia biznesu: Pomorskiego Parku Naukowo-Technologicznego, Fundacji Gospodarczej w Gdyni i Pomorskiej Specjalnej Strefy Ekonomicznej
- ofertę usług doradczych skierowaną do przedsiębiorców (np. badania patentowe, analizy chemiczne i biotechnologiczne, wdrażanie innowacji, szkolenia i warsztaty, pozyskiwanie partnerów badawczych, sieciowanie działań przedsiębiorców)

Zatrudnienie

oś priorytetowa 5

Zrealizowano 26 projektów
W realizacji 23 projekty
Alokacja 176 mln zł
Wyłacono 91 mln zł

Efekty na koniec 2019 r.:

- **9676** osób bezrobotnych skorzystało ze wsparcia psychologiczno-doradczego, z pomocy asystentów osób niepełnosprawnych, ze staży, praktyk zawodowych, kursów i szkoleń, z doposażenia stanowisk pracy
- w tym **2499** osób otrzymało bezzwrotne dotacje na rozpoczęcie działalności gospodarczej

Integracja

oś priorytetowa 6

Zrealizowano 12 projektów
W realizacji 31 projektów
Alokacja 104 mln zł
Wyłacono 34 mln zł

Efekty na koniec 2019 r.:

- **4275** osób zagrożonych ubóstwem lub wykluczeniem społecznym skorzystało z kursów, szkoleń, poradnictwa psychologiczno - zawodowego, pośrednictwa pracy i staży
- w tym **739** osób z niepełnosprawnościami skorzystało z pomocy opiekunów i asystentów i poradnictwa psychologicznego.
- **69** podmiotów ekonomii społecznej skorzystało z dotacji na utworzenie. **65** miejsc pracy, szkoleń, doradztwa biznesowego i mentoringu, usług prawnych, księgowych i marketingowych

Zdrowie

oś priorytetowa 7

Zrealizowano 1 projekt

W realizacji 1 projekt

Alokacja 40,8 mln zł

Wyłacono 8,7 mln zł

Pod koniec 2019 roku do użytku zostało oddane **Centrum Opieki Geriatrycznej w Sopocie**. Pierwszy na terenie OMGGS ośrodek zapewniający opiekę osobom starszym. Obiekt wyposażony został w specjalistyczny sprzęt, m.in. tomograf komputerowy, cyfrowy aparat rentgenowski, aparaty EKG i USG, defibrylator AED, kolumny intensywnego nadzoru, a także w urządzenia do światłolecznictwa, elektroterapii, magnetoterapii, krioterapii, terapii ultradźwiękami i promieniami laserowymi. Centrum świadczy usługi ambulatoryjne i szpitalne (w trybie stacjonarnym i dziennym), poradnictwo rodzinne oraz psychologiczne. W ramach projektu wprowadzono również usługi telemedyczne.

W trakcie realizacji jest **Ośrodek Opieki Geriatrycznej w Gdańsku**. Trwają prace adaptacyjne i budowlane w Szpitalu Studenckim. W przyszłości w ośrodku pacjenci uzyskają kompleksową pomoc medyczną na wysokim poziomie: począwszy od badań lekarskich przy użyciu nowoczesnego sprzętu, poprzez szybką diagnozę do specjalistycznego leczenia i rehabilitacji.

Konwersja

oś priorytetowa 8

Zrealizowano 1 projekt

W realizacji 12 projektów

Alokacja 175,3 mln zł

Wyłacono 33,4 mln zł

Inwestujemy w:

- centra wsparcia i terapii rodzin, kluby rodzica i kluby integracji społecznej,
- centra i domy sąsiedzkie dla mieszkańców 8 miast metropolii,
- zagospodarowanie placów, podwórek, parków i innych przestrzeni publicznych,
- przebudowę i modernizację dróg oraz infrastruktury podziemnej,
- modernizację i remonty budynków mieszkalnych (dachów, elewacji, klatek schodowych, okien).

Mobilność

oś priorytetowa 9

Zrealizowano 2 projekty
W realizacji 16 projektów
Alokacja 343,5 mln zł
Wyłożono 95,8 mln zł

Inwestujemy w:

- budowę 24 węzłów integracyjnych (do końca 2019 r. udostępniono 9 węzłów)
- drogi dojazdowe do węzłów, wiadukty, tunele, kładki, chodniki, drogi rowerowe i nowoczesne parkingi dla samochodów i rowerów
- małą architekturę i zieleń
- modernizację 8 przystanków, stacji kolejowych SKM: Rumia Janowo, Gdynia Chylonia, Gdynia Leszczynki, Gdynia Grabówek, Gdynia Stocznia, Gdynia Redłowo, Gdynia Orłowo i Gdańsk Stocznia
- modernizację budynku Dworca Podmiejskiego na stacji Gdynia Główna wraz z peronem SKM

Energia

oś priorytetowa 10

Zrealizowano 24 projekty
W realizacji 16 projektów
Alokacja 213,3 mln zł
Wyłożono 95,5 mln zł

Efekty na koniec 2019 r.:

93 budynki użyteczności publicznej i 647 gospodarstw domowych bardziej przyjazne środowisku (ocieplono stropodachy, ściany zewnętrzne i wewnętrzne, zmodernizowano systemy grzewcze i wentylacyjne, wymieniono okna, drzwi i oświetlenie)

Wsparcie prawne dla beneficjentów ZIT

W ramach wsparcia realizacji projektów ZIT, Biuro OMGGS uruchomiło usługę specjalistycznego wsparcia prawnego, które było udzielane na różnych etapach realizacji projektów. W 2019 r. z dwóch edycji wsparcia skorzystało łącznie 25 samorządów lub jednostek realizujących projekty. Kancelaria udzieliła wsparcie w blisko 100 sprawach m.in. udzieliła szeregu porad prawnych, wykonała analizy prawne, interpretacje przepisów i wytycznych, sporządziła projekty pism w postępowaniach odwoławczych, w tym w postępowaniu sądowo – administracyjnym, w postępowaniach o udzielenie zamówienia. Odbyły się również warsztaty i konsultacje z beneficjentami dot. m.in. udzielania zamówień publicznych, prawidłowej realizacji umów, stosowania przepisów RODO, kontroli projektów, partnerstw w projektach, kwalifikowalności wydatków, umów o dofinansowanie oraz wniosków o płatność. Usługa wsparcia o łącznej wartości blisko 100 tys. zł została sfinansowana ze środków Pomocy Technicznej.

Program Operacyjny Infrastruktura i Środowisko

Realizujemy 21 projektów o wartości 1,3 mld zł z czego 662,5 mln zł pochodzi ze środków UE

w tym:

- **Projekty transportowe o wartości 799,8 mln zł (z dofinansowaniem 429,53 mln zł)**
 - zakup autobusów, tramwajów i modernizacja trolejbusów
 - budowa węzłów integracyjnych
 - modernizacja i budowa dróg dojazdowych oraz torów, budowa dróg rowerowych i chodników
- **Sieci ciepłownicze (realizowane przez GPEC, OPEC) o wartości 396,78 mln zł (z dofinansowaniem 142,34 mln zł)**
 - budowa i modernizacja sieci ciepłowniczych
 - termomodernizacja ciepłociągów
- **Bilet metropolitalny FALA o wartości 130,37 mln zł (z dofinansowaniem 90,67 mln zł)**
 - platforma elektroniczna do optymalnego planowania przejazdów i opłat, integrująca wszystkie środki transportu

Program Operacyjny Pomoc Techniczna

Od 2015 roku Biuro OMGGS korzysta ze wsparcia dla Związków ZIT finansowanego z POPT. W 2019 roku dotacja wyniosła 1,97 mln zł, z czego sfinansowano:

- **12** wynagrodzeń pracowników biura,
- **13** szkoleń dla beneficjentów ZIT,
- **89** spotkań, m.in. komisji tematycznych (27), Zarządu (10), Walnego Zebrania Członków (3),
- **39** delegacji pracowników na konferencje krajowe i zagraniczne oraz wizyty studyjne
- **ekspertyzy i analizy** (m.in. dot. powołania MZT, audytu energetycznego, audytu polityki rowerowej w 14 gminach - BYPAD, przepisów RODO i analizy wydatków w zamówieniach publicznych w samorządach metropolii)
- dużą część środków przeznaczono na funkcjonowanie biura (czynsz, obsługa informatyczna, usługi pocztowe i kurierskie, naprawy sprzętu biurowego, materiały biurowe, strona internetowa)

Dotarłeś do końca naszego sprawozdania, w którym opisaliśmy najważniejsze działania OMGGS w 2019 roku. Mamy nadzieję, że dzięki temu poznałeś nas jeszcze lepiej. Stawiamy na efektywną i przejrzystą komunikację z otoczeniem, przekazując kompleksowe informacje o naszej działalności, realizowanych projektach i organizowanych wydarzeniach. Jeżeli po przeczytaniu sprawozdania masz uwagi, pomysły, podziel się z nami.

Czekamy na kontakt:
biuro@metropoliagdansk.pl

www.metropoliagdansk.pl
www.facebook.com/MetropoliaGGS
[instagram.com/metropolia_gdansk_gdynia_sopot](https://www.instagram.com/metropolia_gdansk_gdynia_sopot)
twitter.com/metropoliagdn