

Kontinuum – o libańskich projektach Karola Schayera

Continuum - about Karol Schayer's Lebanese designs

Kazimierz Butelski

Politechnika Krakowska, Wydział Architektury
Cracow University of Technology, Faculty of Architecture

1.

Dom ten kojarzył mi się z urodą egzystencji z przedwojennych komedii filmowych, hollywoodzkich i rodzimych: fascynujący, motyli byt milionerów i gwiazd ekranu, pośród błyskotliwych akcesoriów w geometryczną sztancę, opływowych mebli, Myrna Loy lub Maria Malicka na modernistycznie giętych sofach. [...] tak Leopold Tyrmand w książce Dziennik 1954 pisał o przedwojennej warszawskiej willi Frascati zaprojektowanej przez Karola Schayera. Cytat ten dobrze charakteryzuje atmosferę projektów Schayera i świata w jakim powstały. Pisząc te słowa w Polsce, w latach 50. XX wieku Tyrmand ubolewał nad stratą tych wartości. Nie wiedział bowiem, iż Schayer kontynuuje swe dzieło na emigracji, w Libanie. Tytułowy rok 1954 przynosi bowiem nowe znaczące projekty Schayera stanowiące kontynuację jego przedwojennej twórczości, jak choćby bejrucki Dar As Sayad.

Moja droga do Libanu zaczęła się na początku lat 90. XX wieku, w Katowicach, gdy przy okazji opracowywania konkursu na „Forum Katowic”, odkryłem twórczość architektoniczną wybitnego śląskiego modernisty, urodzonego we Lwowie, Karola Schayera. Kilka lat temu w artykule o współczesnej architekturze Libanu, tak pisałem o swojej fascynacji twórczością Karola Schayera: *Ten absolwent Politechniki Lwowskiej, twórca Muzeum Śląskiego w Katowicach, znalazł się w wyniku II wojny światowej w Libanie. Jego katowickie budynki zachęciły mnie do poznania dalszych losów twórczości tego architekta z okresu po II wojnie światowej. W okresie tym działał w Bejrucie, gdzie również jest pochowany. Architekt ten uważany jest za jednego z twórców współczesnej architektury Libanu – państwa, które powstało w 1943 r.*¹ W czasie studiowania twórczości Karola Schayera w Libanie okazało, że moje pasję podzielał prof. Georg Arbid z Amerykańskiego Uniwersytetu w Bejrucie, który napisał (ciągle czekająca na publikację) książkę *Karol Schayer, Architect (1900–1971): A Pole in Beirut*. Jego wiedza i pasja oraz spotkania jakie odbyliśmy

w ostatnich latach oglądając rękopis tej publikacji, pomogły mi w sformułowaniu poniżej przedstawionego zagadnienia „Kontinuum”. Twórczość Karola Schayera daje unikalną okazję do przedstawienia, jak mogłaby się rozwijać w Polsce architektura modernistyczna, gdyby ciągłość jej rozwoju nie została brutalnie przetrwania przez II Wojnę Światową, a następnie komunizm i jego architektoniczną konsekwencję - socrealizm.

W tak postawionej tezie w odniesieniu do architektury, kryje się problem metodologiczny - czy istnieje architektura polska poza terytorium Polski? Rozważając to zagadnienie, można pytać w konsekwencji czy utrata niepodległości lub zmiany terytorialne likwidują coś co nazywamy architekturą polską oraz jeszcze szerzej czy w ogóle kategorie narodu i państwa są właściwe do opisu architektury? Każde z tych pytań wymaga pogłębionej analizy i odpowiedzi.

Patrząc na twórczość Karola Schayera możemy stwierdzić, iż zarówno w swoim okresie pracy w Polsce, jak i w Libanie, jego twórczość ściśle związana była z działalnością państwowotwórczą. Modernizm będący synonimem nowoczesności pozwalał na budowanie nowej tożsamości państwa w opozycji do form

1. Architekt Karol Schayer w swojej pracowni

1. Architect Karol Schayer in his office



1. Butelski Kazimierz, *Contemporary Architecture of Lebanon*, "Technical Transactions Architecture", 2014, s. 25-37.



2. Architektura polska około 1950 roku. Po lewej - Dom Turysty, Zakopane 1951, architekci: Zbigniew Kupiec i Tadeusz Brzoza. Po prawej - biurowiec CRZZ, Katowice 1950, architekci: Henryk Buszko i Aleksander Franta

2. Polish architecture about 1950. On the left - Zakopane Tourist House 1951, architects: Zbigniew Kupiec, Tadeusz Brzoza. On the right - CRZZ office building, Katowice 1950, architects: Henryk Buszko, Aleksander Franta

przeszłości związanych z brakiem niepodległości zarówno w Polsce jak i Libanie. Gdyby nie określona sytuacja społeczno polityczna, nie byłoby potrzeby projektowania i realizowania większości budynków Karola Schayera. Takie stwierdzenie pozwala podjąć rozważania nad zagadnieniem kontynuacji. Dla potrzeb badawczych, dla lepszego zobrazowania, poruszanej w artykule problematyki kontynuacji, jego twórczość w okresie powojennym zostanie skonfrontowana z pracami innych współczesnych mu architektów, którzy kontynuowali lub rozpoczęli pracę po wojnie w Polsce. W Polsce w latach pięćdziesiątych zasadniczo możliwe były dwie drogi twórcze w architekturze, tj, socrealizm i regionalizm, przy czym ta pierwsza stylistyka była zdecydowanie dominująca, a druga tolerowana. Za przykłady posłużyć mogą tutaj: biurowiec Centralnej Rady Związków Zawodowych (CRZZ) w Katowicach Henryka Buszko i Aleksandra Franty (1950-1955) utrzymany w konwencji socrealistycznej i powstały na gruzach Muzeum Śląskiego Karola Schayera, oraz Dom Turysty w Zakopanem Zbigniewa Kupca i Tadeusza Brzozy (1951) utrzymany w konwencji regionalistycznej (il. 2). Wspomniany biurowiec CRZZ był jednym z pierwszych projektów tandemu katowickich architektów, natomiast Dom Turysty w Zakopanem stanowił zasadniczą zmianę stylistycz-

ną w stosunku do przedwojennej twórczości znanego gdyńskiego modernisty Zbigniewa Kupca. Zmiana ta jest wyraźnie widoczna w zestawieniu z jednym z wielu przedwojennych projektów Kupca jakim jest Kamienica Orłowskich w Gdyni przy ul. Świętojańskiej (Bon Marche) (il. 3). Najlepiej jednak zjawisko dyskontynuacji pokazuje zestawienie obiektów (il. 4) zlokalizowanych w tym samym miejscu w Katowicach *vis a vis* Sejmu Śląskiego. Powojenny, umieszczony po prawej stronie budynek Centralnej Rady Związków Zawodowych Henryka Buszko i Aleksandra Franty powstał na fundamentach przedwojennego Muzeum Śląskiego Karola Schayera. W tym samym okresie, kiedy budowany był biurowiec CRZZ autor Muzeum Śląskiego projektował takie obiekty jak np. Hotel Carlton czy Budynek Dar Al Sayad w Bejrucie. Stąd dla wydobycia różnic stylistycznych na il. 5 zestawiono kolaż bejruckich budynków Karola Schayera z katowickim biurowcem CRZZ, ponieważ są to obiekty które powstały w tym samy okresie. Hipoteza pokazana na il. 6 prezentuje, jak mogłaby wyglądać odbudowa Muzeum Śląskiego po II Wojnie Światowej, gdyby powierzono ją Karolowi Schayerowi, równocześnie pokazując w jakim kierunku ewoluowała jego modernistyczna konwencja projektowa.

3. Architekt Zbigniew Kupiec: kamienica z Domem towarowym Bon Marche, Gdynia 1936; Dom Turysty, Zakopane 1951

3. Architect Zbigniew Kupiec: tenement house with Bon Marche department store, Gdynia 1936; Tourist House, Zakopane 1951





4. Plac Sejmu Śląskiego w Katowicach - to samo miejsce i ujęcie pokazujące: Muzeum Śląskie, autorstwa Karola Schayera (1939) i biurowiec CRZZ architektów Henryka Buszko i Aleksandra Franty (1950)

4. Sielsian Sejm Square, Katowice, same place and shot showing: Silesian Museum, architect Karol Schayer (1939) and CRZZ office building, architects: Henryk Buszko, Aleksander Franta (1950)

2.

Karol Schayer urodził się w Boże Narodzenie 1900 roku we Lwowie i w tym mieście odebrał edukację wszystkich szczebli. W 1919 roku, po zdaniu matury rozpoczął studia na Wydziale Mechanicznym Politechniki Lwowskiej, które przerwał w 1920 roku angażując się w plebiscyt na Spiszu i Orawie i Wojnę Polsko Bolszewicką. Ponownie podjął studia w roku 1922, ale już na Wydziale Architektury, który ukończył w roku 1926. Od roku 1927 pracował w Wydziale Budowlanym Urzędu Wojewódzkiego w Katowicach jako architekt. W tym czasie znany jest z szeregu projektów szkół i budynków mieszkalnych utrzymanych w konwencji modernistycznej.

Najważniejszym i kulminacyjnym efektem jego pracy był projekt oraz budowa Muzeum Śląskiego w Katowicach vis a vis gmachu Sejmu Śląskiego. 29 października 1928 r. na wniosek wojewody M. Grażyńskiego uchwalono projekt ustawy o Muzeum Śląskim, którą przyjęto 23 stycznia 1929 r.² W 1930 roku rozpisano konkurs architektoniczny na siedzibę muzeum jednak żadna z prac nie uzyskała akceptacji jury. Po kilku latach w roku 1934 decyzją wojewody Gażyńskiego wykonanie projektu zlecono Karolowi Schayerowi. W pierwszym etapie pracy Karol Schayer

2. Gajownik Sylwia, Biblioteka Muzeum Śląskiego w Katowicach, „Nowa Biblioteka”, 2011, nr 1(8), s. 141-153.

wraz z ówczesnym dyrektorem Tadeuszem Dobrowolskim odbył podróż studialną po Europie zapoznając się z najnowszymi realizacjami budynków muzealnych³. W efekcie tych podróży „Projekt gmachu odbiegał od wszystkich ówczesnych realizacji muzealnych w Polsce. Był bardzo prosty. Zestawiono go ze skonstrastowanych, prostopadłościennych brył. Zastosowano inne od dotychczasowych rozwiązania estetyczne i funkcjonalne. Główny siedmiokondygnacyjny korpus przecięty był czterokondygnacyjnymi skrzydłami, z tym, że jedno stanowiły południową fasadę gmachu od strony Urzędu Wojewódzkiego. Z lotu ptaka budynek przypominał sylwetkę samolotu”⁴.

Jak zauważa Waldemar Odorowski „Najbardziej uderzającą cechą projektu Schayera jest całkowite zerwanie z dotychczas uświęconą tradycją budownictwa muzealnego. Gmach Muzeum Śląskiego został rozwiązany w myśl założeń funkcjonalizmu”⁵ Interesujące były również rozwiązania konstrukcyjne np. przewieszenie głównego korpusu budynku nad ulicą Henryka Dobrowskiego. Z kolei zastosowanie dla dachu szkieletu stalowego pozwoliło na stworzenie sal wystawo-

3. Ibid., s. 143-144

4. Szaraniec Lech, Tadeusz Dobrowolski (1899-1984). pierwszy dyrektor Muzeum Śląskiego w Katowicach 1927-1939, Katowickie Towarzystwo Społeczno-Kulturalne, Katowice 1987, s. 10.

5. Odorowski Waldemar, Architektura Katowic w latach międzywojennych 1922-1939, Muzeum Śląskie, Katowice 1994, s. 155-156.

5. Po lewej - kolaż budynku Hotelu Carlton w Bejrucie (1955) i budynku Dar As Sajad w Bejrucie (1954) autorstwa Karola Schayera (kolaż autora artykułu). Po prawej - wybudowany na fundamentach Muzeum Śląskiego biurowiec CRZZ, architektki Henryk Buszko i Aleksander Franta, Katowice 1950

5. On the left - collage of buildings Hotel Carlton Beirut (1955) and Dar As Sajad in Beirut (1954), architect Karol Schayer (collage by author of the article) . On the right - built on the foundations of the Silesian Museum CRZZ office building, architects Henryk Buszko, Aleksander Franta, Katowice 1950





6. Po lewej - Muzeum Śląskie 1939, architekt Karol Schayer. Po prawej - kolaż budynku Hotelu Carlton w Bejrucie (1955) i budynku Dar As Sajad w Bejrucie (1954) autorstwa Karola Schayera (kolaż autora artykułu) jako hipotetyczna forma odbudowy Muzeum po II Wojnie Światowej

6. On the left - Silesian Museum 1939, architect Karol Schayer. On the right collage of buildings Hotel Carlton Beirut 1955 and Dar AS Sajad Beirut (1954), architect Karol Schayer (collage by author of the article) as a hypothetical form of reconstruction of the museum after World War II

wych o dużej rozpiętości, możliwych do swobodnej aranżacji. System ogrzewania z eliminacją pyłów czy ruchome schody uruchamiane na fotokomórkę to kolejne osiągnięcia techniczne w jakie wyposażony był ten budynek. W artykule opublikowanym na łamach Architektury i Budownictwa w roku 1936 podkreślano poza walorami użytkowymi także *nowoczesny monumentalizm tej budowli*⁶.

Budowa budynku pochłonąć miała gigantyczną jak na ówczesne czasy sumę 5 000 000 zł, a sam obiekt miał rozpocząć funkcjonowanie w 1940 r. Na ilustracji z roku 1939 widać w pełni ukończony obiekt z wykonanymi elewacjami i stolarką okienną. W 1939 roku momencie wkroczenia Niemców do Katowic trwały w nim dalsze prace wykończeniowe. Niemcy przystąpili natychmiast do rozbiórki Muzeum uważając słusznie, iż ten wyjątkowy i nowoczesny budynek będzie zagrożeniem dla budowania niemieckiej narracji historycznej. Monumentalna budowa rozebrana została do fundamentów z wyjątkiem fragmentu części mieszkalnej, mieszczącego się obecnie przy ulicy Kobylińskiego 5.

6. d'Arma Leon Dietz, *Muzeum Śląskie w Katowicach*, „Architektura i Budownictwo”, 1936, s. 68.

7. Budynek Sejmu Śląskiego w czasie rozbiórki przez Niemców w okresie II Wojny Światowej

7. Building of the Silesian Sejm during the demolition of the Germans during World War II



Niechlubną rolę w tym procesie odegrał *komisarz Muzeum Śląskiego Franz Pfützenreiter, według którego katowicka placówka byłaby zbyt silną konkurencją dla bytomskiego Landesmuseum, dlatego musiała zostać zlikwidowana*⁷. Rzeczywiście po wojnie, w czasach komunistycznych część eksponatów trafiła do Bytomia a samo Muzeum Śląskie w innej lokalizacji zostało wybudowane dopiero po zmianie systemu politycznego w Polsce.

Komuniści nie uważali za istotne kontynuowanie koncepcji ideowej Muzeum i zdecydowali o budowie na jego miejscu budynku CRZZ w latach 1950-1955. Co istotne, rozbiórka Muzeum a w szczególności skrzydła od strony Sejmu Śląskiego doprowadzona została do fundamentów, które pozostawiono. Stąd nowy obiekt wybudowany został z wykorzystaniem pozostałości po Muzeum w szczególności w zakresie lokalizacji przez co zachowany został dystans pomiędzy socrealistycznym biurowcem a Gmachem Sejmu Śląskiego. Całkowitej zmianie uległa za to forma i stylistyka budynku. Gra brył i kontrast pomiędzy niską, 4 kondygnacyjną częścią, równoległą do Sejmu i 8 kondygnacyjną prostopadłą, zastąpiona została jednobryłową formą równoległą do Sejmu o monotonnej socrealistycznie elewacji. W ten sposób niskie skrzydło Muzeum stało się wysokim biurowcem pozbawionym prostopadłej, wysokiej formy stanowiącej dla niej kontrpunkt. W związku z tym ostateczne zniszczenie idei Muzeum Śląskiego nastąpiło wraz z zakończeniem budowy wspomnianego biurowca. Muzeum Śląskie wraz Sejmem Śląskim i otaczającą go przestrzenią publiczną i planowanymi pomnikami stanowiło ważny element przestrzenny i kulturowy tworząc tzw. Forum Katowic. Wzajemne przenikanie się władzy oraz dziedzictwa historii i kultury tworzyło jedno spójne założenie ideowe wyrażone poprzez architekturę i urbanistykę.

Dokoneane zmiany przestrzenne i zastąpienie modernistycznego budynku socrealistycznym w sposób dobitny pokazało jak zmieniła się architektura w Polsce, w krótkim, bo zaledwie 10 letnim okresie pomiędzy rokiem 1940 a rokiem 1950. Zmiana ta wy-

7. Gajownik S., op. cit., s. 143-144.



8. Liban, Willa Al Bustany w Babda, architekt Karol Schayer, 1952 (fot. autor 2016)

8. Lebanon, Villa Al Bustany in Babda, architect Karol Schayer, 1952 (photo: author 2016)

rażona formalnie miała też znaczenie ideowe i pokazywała jak społeczeństwo otwarte na kulturę reprezentowaną przez Muzeum, miało zmienić się w społeczeństwo totalitarne, zarządzane centralnie przez komunistyczną biurokrację. Przestrzeń ta podlegała później kolejnym przekształceniom, o których pisałem w artykule *Forum Katowic - refleksje pokonkursowe dotyczące możliwości wprowadzania budynków o funkcji użyteczności publicznej w istniejącą strukturę urbanistyczną*⁸. Pretekstem do ponownej dyskusji nad kształtem tej przestrzeni był powrót do Polski z Chorwacji pomnika konnego Józefa Piłsudskiego autorstwa Antuna Augustinčića po trwającym od wybuchu II Wojny Światowej zesłaniu pomnika.

3.

Karol Schayer ...zmuszony do ucieczki przed Niemcami za granicę, dotarł w grudniu 1940 roku do Palestyny, gdzie pracował przy polskich oddziałach wojskowych. W latach 1942-1944 przebywał w Erytrei pracując dla wojsk sprzymierzonych⁹. Informacje źródłowe dotyczące jego pobytu w Palestynie i afrykańskiej Erytrei są wyjątkowo ubogie. Przypisuje się mu min. projekt szpitala w Asmarze. Dopiero jego przybycie w 1945 roku do nowopowstałego w 1943 roku Libanu pozwoliło mu na kontynuację kariery zawodowej.

Liban uzyskał niepodległość i konstytucję w czasie II Wojny Światowej od francuskiego rządu Vichy podobnie jak sąsiednia Syria. Jego terytorium przecięte jest dwoma pasmami górskim. Pierwsze oddziela go od Syrii są to tzw. góry Antylibanu a drugie Góry Libanu oddzielają żyzną Dolinę Bekka od pasa nadmorskiego.

W pasie tym znajduje stolica a zarazem największe miasto Libanu Bejrut. Oba pasma górskie są wysokie i sięgają blisko 3000 m n.p.m. oraz porośnięte są bujną roślinnością co wyróżnia je na tle państw Bliskiego Wschodu. Najpiękniejszym i charakterystycznym dla Libanu drzewem jest cedr. Z całą pewnością te walory krajobrazowe oraz bogate, sięgające czasów fenickich dziedzictwo kulturowe tych ziem nie pozostało bez znaczenia dla dokonanego przez Karola Schayera wyboru miejsca emigracji. Olbrzymie możliwości otwierały się także przed nim w związku z potrzebą stworzenia poprzez architekturę wizerunku nowopowstałego Państwa. Jest więc to znowu sytuacja podobna do tej jaka miała miejsce na Górnym Śląsku gdzie modernizm identyfikowany był z nową polską państwowością. Tak jak białe gładkie ściany modernistycznych Katowic świadczyły o nowoczesności II Rzeczypospolitej, tak i podobnie w Bejrucie, kontrastowały z postkolonialną zabudową pozostawioną tu przez Osmanów, świadcząc o nowoczesności nowej państwowości. Pierwsze sygnały odwrótu od architektury postkolonialnej były już widoczne w okresie mandatowym czego przykładem może być hotel. St. Georges autorstwa Augusta Perreta. Dopiero jednak powstanie niepodległego państwa libańskiego dało mocny impuls do powstawania modernistycznej architektury. Liban jest państwem demokratycznym, co jest unikalne na Bliskim Wschodzie. Jego system polityczny ukształtowany jest w ten sposób, że: *Władza polityczna w Libanie podzielona jest wg klucza religijnego pomiędzy maronitów, sunnitów i szyitów. O roli i miejscu we współczesnym Libanie każdej z tych grup mogą opowiedzieć nam charakterystyczne obiekty architektoniczne: maronicka Bazylika Matki Boskiej Libańskiej w Harrisie na północ od Bejrutu, sunnicki meczet Mohammad Al-Amin w centrum Bejrutu i szyickie muzeum w Mleeta na Południu Libanu*¹⁰.

8. Butelski Kazimierz, *Forum Katowic - refleksje pokonkursowe dotyczące możliwości wprowadzania budynków o funkcji użyteczności publicznej w istniejącą strukturę urbanistyczną*, „Technical Transactions. Architecture = Czasopismo Techniczne. Architektura” (Z. 1-A.), 1998, s. 2-9.

9. NN., *Karol Schayer-Wizjoner*, „Śląskie Nasze Miasto”, 1.11.2015 r., <http://slaskie.naszemiasto.pl/artykul/karol-schayer-wizjoner,3032352,artgal,t,i,d,tm.html> (dostęp: 05.12.2018).

10. Butelski K., *Contemporary*, op.cit., s. 31



9. Biurowiec Dar Al Sayad w Bejrucie (Bejrut-Hazmieh), architekt Karol Schayer (1954): po lewej - stan budynku w latach pięćdziesiątych XX wieku; po prawej - stan współczesny (fot. autor 2012)

9. Dar Al Sayad Beirut Hazmieh office building in Beirut (Beirut-Hazmieh), architect Karol Schayer (1954): on the left - building in the 1950s; on the right - current state (photo: author 2012)

Przełomem w libańskiej karierze Karola Schayera jest rozstrzygnięty w 1952 roku, konkurs na projekt Klubu Wychowanków na Amerykańskim Uniwersytecie w Bejrucie. Podobnie jak konkurs na Muzeum Śląskie w Katowicach i ten konkurs nie przyniósł jednoznacznego wyniku i wyłonienia jednego zwycięzcy. Natomiast laureaci konkursu: Karol Schayer i Fritz Gotthelf, w zespole i Bahije Makdiss który startował indywidualnie, zaproszeni zostali do połączenia sił i stworzenia jednego zespołu projektowego, który przy pomocy inż. Wassek Adib miał stworzyć syntezę dwóch koncepcji. Ich wspólna praca zaowocowała powstaniem budynku, który scalał obie prace konkursowe w koncepcję utrzymaną w duchu Bauhausu. W końcu lat pięćdziesiątych Fritz Gotthelf, który był architektem wewnątrz opuścił Liban, Bahije Makdiss zdecydował się na karierę indywidualną, a Schayer i Adib utworzyli w 1959 wspólne biuro funkcjonujące

do roku 1970 kiedy to Schayer wyjechał z Libanu¹¹. Prace wyżej wymienionych architektów zdefiniowały nowoczesną architekturę tego kraju.

W latach 50. i 60. XX wieku Karol Schayer był współautorem blisko 140 budynków zlokalizowanych głównie w Bejrucie, ale również w innych częściach Libanu, Saidzie i Trypolisie. Kres jego libańskiej wędrówki to rok 1970, kiedy wyjeżdża do USA, gdzie rok później umiera. Zgodnie ze swoją ostatnią wolą pochowany jest w Bejrucie na polskim cmentarzu wojennym. Dzięki temu szczęśliwie nie doświadcza wojny domowej, która wybuchła w Libanie w roku 1975 i trwała do roku 1990. Jego pionierskie modernistyczne prace określane są w Libanie jako przedwojenne, bo termin ten zarezerwowany jest odmiennie niż w Europie, dla okresu 1943-1975. Ponownie występuje podobieństwo z sytuacją z przedwojennych Katowic, których oblicze kształtował. Twórczość Karola Schayera była więc zawsze „przedwojenna” niezależnie czy w Polsce, czy w Libanie. W efekcie czego nie musiała być poddawana próbie socrealizmu jak prace Aleksandra Franty i Henryka Buszki oraz regionalizmu jak w projektach Zbigniewa Kupca i mogła swobodnie rozwijać się w nurcie modernizmu. Było to w dużej mierze podyktowane decyzją Karola Schayera o pozostaniu na emigracji i zrozumieniu możliwości jakie otwierały się przed nim w niepodległym Libanie.

Część z budynków zaprojektowanych przez Schayera w Libanie została zniszczona w czasie wojny domowej w latach 1975-1990, a część rozebrana, aby zrobić miejsce pod nową zabudowę (Hotel Carlton w Bejrucie). Inne zmodernizowano i rozbudowano (Dar As Sayad w Bejrucie). Stąd przegląd jego projektów warto rozpocząć od zachowanej bez większych zmian willi, która powstała w roku 1952 dla rodziny Al Bustan. Rodzina ta znana jest w Libanie i zasłużona dla kultury dzięki propagowaniu muzyki klasycznej. Organizuje ona doroczny festiwal muzyczny, na który zapraszane są największe światowe gwiazdy muzyki klasycznej. Willa zlokalizowana na stoku w Babda, otoczona jest kamiennym murem z łupku skrywającym wielki ogród ze śródziemną roślinnością. Zarówno z Willi jak i z ogrodu roztacza się zapierający dech w piersiach widok na panoramę Bejrutu. Babda to miasto w aglomeracji Bejrutu, w którym mieści się między innymi Pałac Prezydencki i szereg ambasad. W czasie wojny domowej trwały tutaj zacięte walki a Pałac Prezydencki został zniszczony. Szczęśliwie jednak budynek zaprojektowany przez Schayera wcale nie ucierpiał. Willa zaprojektowana jest na planie asymetrycznego krzyża, o dłuższym ramieniu zlokalizowanym równoległe do poziomu. Ten zabieg kompozycyjny pozwolił na jej harmonijne wpisanie się w krajobraz oraz wydzielił trzy podstawowe zespoły funkcjonalne związane z kolejnymi poziomami użytkowymi.

Najniższy z nich jest poziomem wjazdu i dojścia oraz przestrzeni usługowej. Kolejny dostępny za pomocą zewnętrznych schodów terenowych to główny

11. Yacoub Gebran, *A Dictionary of 20th century architecture in Lebanon. Dictionnaire de l'architecture au Liban au XXeme siecle*, Alphamedia, Beirut 2004, s. 170-171

poziom usługowy z otwartą przestrzenią rekreacyjną i basenem, przeźroczystym pokojem dziennym z otwartą kuchnią, który wydziela wewnętrzne prywatne patio. Po pokonaniu kolejnych schodów terenowych dostać się można na dach nad pierwszą kondygnacją, skąd rozpościera się panorama Bejrutu. Projektowy zamysł Schayera widoczny jest min. w detalach architektonicznych. Balustrady wykonane ze stali, żelbetowe żygacze dachowe oraz gra światła i cienia na elementach konstrukcji składających się z przeźroczystych żelbetowych pergoli dachu, pionowych żelbetowych żaluzji skrywających loggie i okna, zapewnia cień i intymność poszczególnych pomieszczeń. Całość dopełnia starannie zaprojektowana stolarka drewniana i okładziny kamienne elewacji wykonane z kremowego trawertynu. Dominującym materiałem wykończeniowym jest kamień trawertyn, wydobywany lokalnie i powszechnie stosowany we wszystkich okresach architektonicznych na terytorium dzisiejszego Libanu. W porównaniu z twórczością z okresu przedwojennego w Polsce należy zwrócić uwagę na zmianę polegającą na silnym rozczłonkowaniu bryły budynku, stosowanie kontrastowych faktur z kamienia naturalnego w miejsce wypraw tynkarskich oraz większą głębokość i przewiewność elewacji w celu osłonięcia wnętrza budynku od słońca i zapewnienia odpowiedniego klimatu.

Kolejny obiekt to pochodzący z roku 1954 budynek Dar As Sayad. To biurowiec zaprojektowany dla potrzeb gazety Assayad co w języku arabskim oznacza myśliwego. Tematyka pisma nie ma jednak nic wspólnego z myślistwem a jest poświęcona szeroko rozumianej kulturze i polityce opisywanej z pozycji panarabistycznych. Budynek zlokalizowany jest w mieście Hazmieh stanowiącym podobnie jak Babda część



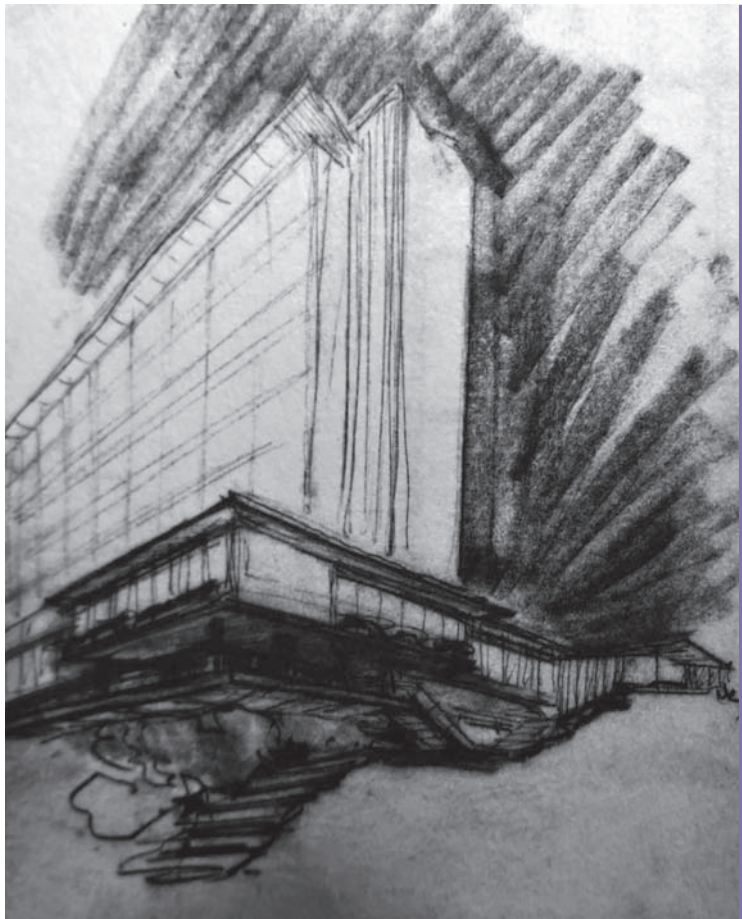
10. Detal balustrady w budynku Dar Al Sayad Bejrut Hazmieh (1954), architekt Karol Schayer (fot. autor 2012)

10. Balustrade detail in the building Dar Al Sayad Beirut Hazmieh (1954), architect Karol Schayer (photo: author 2012)

11. Kamienica czynszowa, Bejrut Zachodni, Hamra, architekt Karol Schayer około 1960 roku (fot. autor 2010)

11. Tenement House, West Beirut, Hamra, architect Karol Schayer about 1960 (photo: author 2010)





12. Szkic projektowy Carlton Hotel, architekt Karol Schayer, Bejrut 1957

12. Design sketch Carlton Hotel, architect Karol Schayer, Beirut 1957

aglomeracji Bejrutu, lecz położony bliżej centrum i na niższej wysokości. Sam budynek o cechach monumentalnych widoczny jest z głównej autostrady prowadzącej z Bejrutu do Damaszku.

W pierwotnej wersji (ilustracja 9 po lewej) był budynkiem o asymetrycznej kompozycji z podkreśloną monumentalną formą dwóch pionowych ścian komunikacją pionową i skontrastowaną z nią strukturą przypominającą maszrabiję na pozostałej części elewacji. Budynek był w całości wykonany z żelbetu. Po przebudowie wertykalne elementy obłożone zostały żółtym trawertynem oraz dobudowano boczne skrzydło. W ten sposób pierwotna kompozycja o dwóch kontrastowych elementach po dodaniu nowego trzeciego elementu straciła na klarowności. Biurowiec pomimo zmian materiałowych w tej części, która została zaprojektowana przez Karola Schayera nadal zachwyca proporcjami. We wnętrzach zachowano pierwotne detale. Przykładem czego może być stalowa balustrada klatki schodowej pokazana na il. 10, która jest modernistyczną grą z orientalnymi wpływami miękkich linii. W omawianym budynku ponownie zastosowano silnie asymetryczną kompozycję, doprowadzoną do minimalistycznej perfekcji. Kompozycja ta przynosi obraz dyrygenta rozpoczynającego koncert, który uniósł właśnie pałeczkę, aby dać sygnał muzykom do rozpoczęcia. W detalach elewacji i balustrad widać z kolei próbę zaadoptowania i zinterpretowania orientalnych wzorców kulturowych i połączenia ich z modernistyczną formą architektoniczną w jednorodną spójną całość.

Pokazana na il. 11 kamienica czynszowa jest charakterystycznym przykładem dla tej typologii budynków w Bejrucie zaprojektowanych przez Karola Schayera. Zlokalizowana została w pobliżu ulicy Hamra w Centrum muzułmańskiego Bejrutu Zachodniego i powstała na przełomie lat 50 tych i 60 tych. Sama ulica Hamra *narodziła się i wyrosła bez ostrzeżenia a punktem zwrotnym było wybudowanie w roku 1958 biurowca z mieszczącą się na parterze słynną kawiarnią „Horseshoe”*. Budynek ten zaprojektowany przez Makdissi, Shayer and Wthek Adib był pierwszym w Bejrucie ze szklano-aluminiową ścianą osłonową¹². Ten ośmiokondygnacyjny budynek Schayera oparty jest na zrównoważonej kompozycji utrzymującej dynamiczną równowagę pomiędzy wertykalnymi i horyzontalnymi elementami. Najniższa i najwyższa kondygnacja są przeszkolone i otwarte, natomiast pozostałe kondygnacje skrywają się za półprzezroczystą strukturą perforowanych ścian zakrywających okna. Konstrukcja budynku jest szkieletowa a widoczne podziały są, używając terminologii z zakresu historii malarstwa, pendant dla budowy formy architektonicznej. Duża odległość pomiędzy perforacją ścian a właściwą przegrodą daje z jednej strony cień i ochronę przed słońcem, z drugiej powoduje ruch powietrza, który ochładza budynek. Zaletą tego rozwiązania jest również zachowanie intymności mieszkańców w bardzo intensywnej zabudowie centrum miasta. Takie rozwiązanie jest kolejnym przykładem implementacji bliskowschodniej struktury Maszrabiji do architektury modernistycznej przez Karola Schayera. Maszrabija to w architekturze bliskiego wschodu z jednej strony element oceniający, z drugiej strony element kulturowy pozwalający w kulturze arabskiej obserwować świat nie będąc widzianym. Wydziela on także w tradycyjnym domu arabskim strefę prywatną od publicznej żeńską od męskiej. Ważnym elementem i konceptem projektowym Schayera było zaprojektowanie otwartych klatek schodowych. Klatki te są zlokalizowane od strony dziedzińca i schowanie za żelbetowymi żaluzjami i maszrabijami, umożliwiającymi jednak swobodny ruch i mieszanie się powietrza wewnętrznego z zewnętrznym. Pozbawione stałego zamknięcia pełnymi ścianami i oknami schody stały się przestrzenią, gdzie zachowany jest chłód i cień bez stosowania kosztownych środków technicznych. Zwieńczenie budynku stanowi żelbetowa pergola, która staje się znakiem firmowym architekta, bez którego nie mogą obejść się jego bejruckie budynki. Realizacja ta jest przykładem dalszego udoskonalania i upraszczania kompozycji bryły budynku i nowoczesnej interpretacji tradycyjnych bliskowschodnich rozwiązań przestrzennych.

W Bejrucie jest wiele hoteli, ale dwa z nich owiane są legendą. Pierwszy to zaprojektowany w 1932 roku przez Augusta Pereta Hotel St. Georges a drugi zaprojektowany w 1957 roku przez Karola Schayera Hotel Carlton il.12 i il. 13. XXI wiek nie był dla nich łaskawy, pierwszy stracił pozycję urbanistyczną dominantę zlokalizowanej na wysuniętym w morze cyplu w czasie powojennej odbudowy centrum, natomiast drugi przetrwał wojnę, ale został rozebrany bo w jego

12. Kassir Samir, *Beirut*, University of California Press, 2010, s. 417.



13. Carlton Hotel, architekt Karol Schayer, Bejrut 1957

13. Carlton Hotel, architect Karol Schayer, Bejrut 1957

miejsu saudyjski inwestor postanowił wybudować wieżowce. Legenda żywi się wspomnieniami, bo samych budynków i ich kontekstu nie ma.

Hotel Schayera był nową jakością w Bejrucie i choć dziś nie istnieje, to jest wspominany w wielu rozmowach o architekturze. Kompozycję budynku tak jak i poprzednio omawianych, oparto na asymetrii. Jej podstawę stanowi opozycja a pomiędzy wertykalną klatką schodową a blokiem pokoi hotelowych. Lokalizacja hotelu w zachodniej mużułmańskiej części Bejrutu na klifie z orientacją wszystkich pokoi w kierunku zachodu gwarantował mieszkającym tutaj gościom bezpośredni widok na Morze Śródziemne. Balkony umieszczone we wnękach oraz maszrabije w oknach zapewniały zacienienie pokoi i lepszy komfort cieplny. Otwarta przeźroczysta kondygnacja parteru i poddasza mieściła pozostałe niemieszkalne funkcje hotelu, restauracje bary i sale konferencyjne. Po zachodniej stronie umieszczony był też otwarty basen o charakterystycznej miękkiej owalnej formie. Powojenne, bejruckie projekty Karola Schayera są kontynuacją modernistycznej konwencji znanej z okresu katowickiego. Pokazują też kierunek rozwoju tej stylistyki. Charakteryzują się perfekcyjną i wyważoną abstrakcyjną kompozycją opartą o asymetrię. Cechuje je także uwrażliwienie na lokalne warunki klimatyczne stąd stosowanie zaadoptowanych do modernistycznych form Maszrabiji, otwartych klatek schodowych, podcieni w przyziemiach budynków i żelbetowych pergoli na dachach. Dzięki tym zabiegom budynki w stały się bardziej przestrzenne niż w okresie katowickim a elewacje uzyskały „głębokość”, której plastykę uwypukla libańskie słońce. Można w przenośni powiedzieć, iż w tym okresie twórczości architektura Schayera

jest „odchudzona” ponieważ pozbyła się masy znanej z okresu katowickiego co dodało jej dodatkowego waloru lekkości. „Odchudzenie” to, co ciekawe, równocześnie łączy się powstawaniem budynków często o większej skali i kubaturze nie w okresie przedwojennym w Polsce. Projekty te cechuje również charakterystyczna dla lwowskiej szkoły architektury wysoka dbałość o jakość rozwiązań technicznych. Głównymi elementami konstrukcyjnymi są żelbet i stal, natomiast ukłonem w stronę orientalnej tradycji są kamienne okładziny wykonane najczęściej z trawertynu. Schayer nie zapomniał też o stosowaniu nowinek technicznych czego przykładem jest opracowana wraz ze swoimi współnikami w 1957 rok pierwsza w Libanie ściana osłonowa. Ta aluminiowa ściana powstała w wyniku wielu eksperymentów i mieściła się w budynku Horseshoe (Podkowa) noszącym wtedy nazwę od znajdującej się w nim kawiarni przy ulicy Hamra w Bejrucie Zachodnim. Żeby w pełni docenić twórczość Karola Schayera i jego konsekwentną twórczą kontynuację modernistycznej stylistyki należy porównać ją z powstającymi równoległe w Polsce obiektami. Rozwój modernizmu został w Polsce przerwany przez wybuch II Wojny Światowej i w jej konsekwencji utratę suwerenności i dostanie się w orbitę nie tylko politycznych, ale i kulturowych wpływów Związku Radzieckiego. Przestrzennymi i architektonicznymi śladami tego są projekty w duchu socrealizmu np. katowicki budynek CRZZ zbudowany na gruzach Muzeum Śląskiego, lub zmiana stylistyki przedwojennych modernistów w kierunku regionalizmu czego przykładem jest Dom Turysty w Zakopanem.. *Karol Schayer był emigrantem i jego pozycja w środowisku architektów libańskich wynikała z wiedzy i zdolności. Musiał się*



14. Budynki powstałe w latach 50-tych XX wieku w Polsce i Libanie. Od lewej: Dom turysty w Zakopanem, Biurowiec CRZZ w Katowicach, Hotel Carlton w Bejrucie

14. The buildings build about 1950 Poland and Lebanon. From the left: Tourist house in Zakopane, CRZZ office building in Katowice, Hotel Carlton in Beirut

jednak tutaj nauczyć wielu nowych rzeczy w szczególności pracy wyłącznie dla prywatnych klientów w odróżnieniu od okresu przedwojennego, gdzie realizował duże zlecenia publiczne. Prywatni inwestorzy są głównymi zleceniodawcami dla architektów w Libanie do dziś. Wynika to głównie ze słabości państwa stąd cały nowoczesny Bejrut został wybudowany ze środków prywatnych a następnie odbudowany po wojnie domowej, także w ten sam sposób.

Dokładnie odwrotny proces zachodził po II Wojnie Światowej w Polsce, gdzie firmy prywatne upaństwowiono łącznie z firmami architektonicznymi. Stąd pokazwane na il. 28 projekty Domu Turysty i Biu-

rowca CRZZ były wykonane na zlecenie państwowe w państwowych biurach architektonicznych odpowiednio w Miastoprojekcie Wrocław i Miastoprojekcie Katowice. Sytuacja ta dla przedwojennych architektów, którzy pozostali w Polsce takich jak Zbigniew Kupiec była nowością natomiast dla architektów, którzy zaczęli karierę po wojnie takich jak Henryk Buszko czy Aleksander Franta oczywistością. Warunki w jakich powstawały projekty w Libanie i Polsce miały znaczenie dla ich formy, funkcji, stylu i technologii stąd doświadczenie kontynuacji było unikalnym udziałem Karola Schayera i dzięki temu możemy się do niego dzisiaj odwoływać na nowo łącząc kulturę w jej kontinuum.

Continuum - about Karol Schayer's Lebanese designs

Summary

The article describes the works of a very famous Polish modern architect Karol Schayer 1900-1971. Karol Schayer graduated from Lviv University of Technology in Poland. The first part of his work took place in Poland in the prewar period and ended with the start of the Second World War. The most spectacular design from this period was the Silesian Museum Building. Construction of this symbolic building was finished in 1939. Just after their invasion, the Germans decided to demolish this building down to the foundations. After the Second World War communists, who came into power when Russians invaded Poland,

decided to build an office building in social-realistic style on the foundations of the demolished museum. This building was a symbol of a new communist world, far from the modern ideas so clearly represented in Schayer's buildings. At the same time Schayer who decided not to come back to Poland after WWII continued his modern style of design in Lebanon. This gives us a good opportunity to see how the modern architectural movement could have evolved. This continuity was not possible in Poland after the war but was possible in Karol Schayer works in Lebanon.