

Non-existing *Sacrum*. Christ the King Church in the Centre of Gdynia (1947)

Keywords: sacral architecture, church, Gdynia, modernism, post-war modernism, competition, conceptual projects

Abstract

In June 1947, the Wybrzeże Branch of the Association of Polish Architects (SARP) announced a competition for the design of the Christ the King Church and its accompanying parish complex. The group of buildings was to be erected on Piotr Wysocki Street (now Antoni Abraham Street) and would form an important spatial accent in the still-forming centre of Gdynia. According to the planners' designs, the street was to be transformed into an 'impressive artery' leading to the port of Gdynia. The city centre was planned to be organised as an administrative and commercial centre for three hundred thousand inhabitants. For the architects, it was the first opportunity since the end of the Second World War to present their own creations of modern sacred architecture in Poland. The next one - which could not have been foreseen at the time - came only ten years later with the announcement of a competition for a sketch concept for a parish church in Nowa Huta (1957). Recognised artists from all over Poland participated in the competition in Gdynia, six equal prizes were awarded, and in the evaluation the jury took into account "the

situation on the ground, the external architecture of the church design, the architectural expression of the interior, the liturgical functionality and the usability of the parish buildings". Among the winners were: Tadeusz Teodorowicz-Todorowski (SARP Katowice) Adam Kühnel and Witold Rakowski (SARP Wybrzeże), Witold Korski, Marian Sulikowski, Stanisław Tomczak (SARP Warsaw), Tadeusz Brzoza and Zbigniew Kupiec (SARP Wrocław). None of the works awaited realisation, and a few months after the closing of the competition proceedings, construction of a temporary wooden temple according to the design of Waław Rembiszewski began on a nearby plot of land at 3 Maja Street.

The aim of the paper is to present completely unknown competition concepts for the Church of Christ the King in Gdynia, as well as an outline of the spatial and political context of the initiative. It is worth adding that the competition is also an important element in the discussion on the shaping of sacred architecture in Poland, which was interrupted in 1939 by the outbreak of war, and a decade later by the proclamation of socialist realism and the marginalisation of the Church in the socio-political life of the country. ■

Joanna Majczyk, PhD, architect, assistant professor at the Faculty of Architecture/Wrocław University of Science and Technology. She researches architecture and urban planning of the 20th century, architects and their works, socialist realism, and European modernism. She is the author of the creative biography of Andrzej Frydecki (1903–1989), a modernist architect, entitled "Miasta, migracje, modernizmy. Architektura Andrzeja Frydeckiego" (published in 2023). ORCID: 0000-0002-7660-3161. Contact: joanna.majczyk@pwr.edu.pl

Joanna Majczyk
Wydział Architektury Politechniki Wrocławskiej

Sacrum niezaistniałe. Kościół Chrystusa Króla w śródmieściu Gdyni (1947)

Słowa kluczowe: architektura sakralna, kościół, Gdynia, modernizm, modernizm powojenny, konkurs, projekty koncepcyjne

„Nie może zabraknąć miejsca w kościołach pokoleniu, które tu za wolność Ojczyzny i wiary konało. [...] Aby swemu życiu religijnemu nadać rytm nowoczesny, domaga się swych kościołów, w których każdy mieszkaniec miał możliwość wspólnej i prywatnej modlitwy”¹ – apelował w czerwcu 1947 roku prymas Polski August Hlond, nawołując do odbudowy kościołów zrujnowanej Warszawy. W wyniku działań wojennych w stolicy zniszczeniu uległa większość świątyń katolickich, a ich rekonstrukcja miała mieć nie tylko wymiar praktyczny – symbolizowała bowiem odrodzenie duchowe i kulturalne *narodu*. Na Wybrzeżu apel kardynała Hlonda został poprzedzony konkretnymi działaniami. W pierwszych dniach czerwca 1947 roku lokalny oddział Stowarzyszenia Architektów Rzeczypospolitej Polskiej (SARP) ogłosił oznaczony numerem 159 konkurs na projekt kościoła pod wezwaniem Chrystusa Króla w Gdyni oraz towarzyszącego mu zespołu parafialnego. Kompleks miał stanąć przy ul. Piotra Wysockiego (ob. Antoniego Abrahama) i stanowić ważny akcent przestrzenny wciąż kształtującego się śródmieścia miasta. Dla architektów i architektek była to pierwsza od niemal dekady okazja do przedstawienia autorskich kreacji nowoczesnej architektury sakralnej i mimo że do realizacji projektu konkursowego nie doszło i gdyński kościół Chrystusa Króla ma dziś inną formę² to projekt ten stał się interesującym głosem w dyskusji nad polską architekturą sakralną okresu powojennego.

Debata na temat formy kościołów w Polsce osiągnęła apogeum w latach trzydziestych, a szczególną rolę odegrały w niej właśnie krajowe konkursy, dające szansę wypowiedzi reprezentantom różnych nurtów i filozofii projektowania. Otwartych ram współzawodnictwa zwykle nie krępowały budżet

i estetyczne upodobania inwestorów (przedstawicieli kleru i parafian), a w ocenie prac uczestniczyły gremia eksperckie (architekci, artyści lub inżynierowie o uznanym dorobku). Wyniki konkursów publikowano na łamach prasy branżowej, a nierzadko też codziennej, oswajając ogół społeczeństwa z współczesnymi trendami w budownictwie sakralnym. W efekcie konkursy architektoniczne stawały się profesjonalną sceną prezentacji nowoczesnych rozwiązań, a ich wyniki – inspiracją dla nowo projektowanych budowli. Dyskusję o formie „narodowej” architektury sakralnej w Polsce przerwały wydarzenia polityczne – druga wojna światowa (1939-1945), a niedługo później stalinizm (1949-1956). Powrót do otwartej debaty i współzawodnictwa możliwy okazał się dopiero w 1957 roku, wraz z ogłoszeniem konkursu SARP na projekt świątyni rzymskokatolickiej w Nowej Hucie³. Konkursowe projekty kościoła Chrystusa Króla w śródmieściu Gdyni, choć niezrealizowane i dziś zupełnie nieznane, pozostają nicią łączącą modernistyczną architekturę sakralną z okresu międzywojennego i odwilży drugiej połowy lat pięćdziesiątych.

Celem artykułu jest przedstawienie inicjatywy budowy świątyni, zarysowane w kontekście czterech zagadnień: (1) układu przestrzennego śródmieścia Gdyni, (2) sylwetek architektów-laureatów konkursu, (3) architektury i (4) specyfiki czasu, w którym te projekty powstały. Mimo bogatej literatury przedmiotu dotyczącej architektury sakralnej⁴ oraz rozwoju przestrzennego Gdyni⁵ historia powojennego konkursu na projekt kościoła Chrystusa Króla w śródmieściu Gdyni

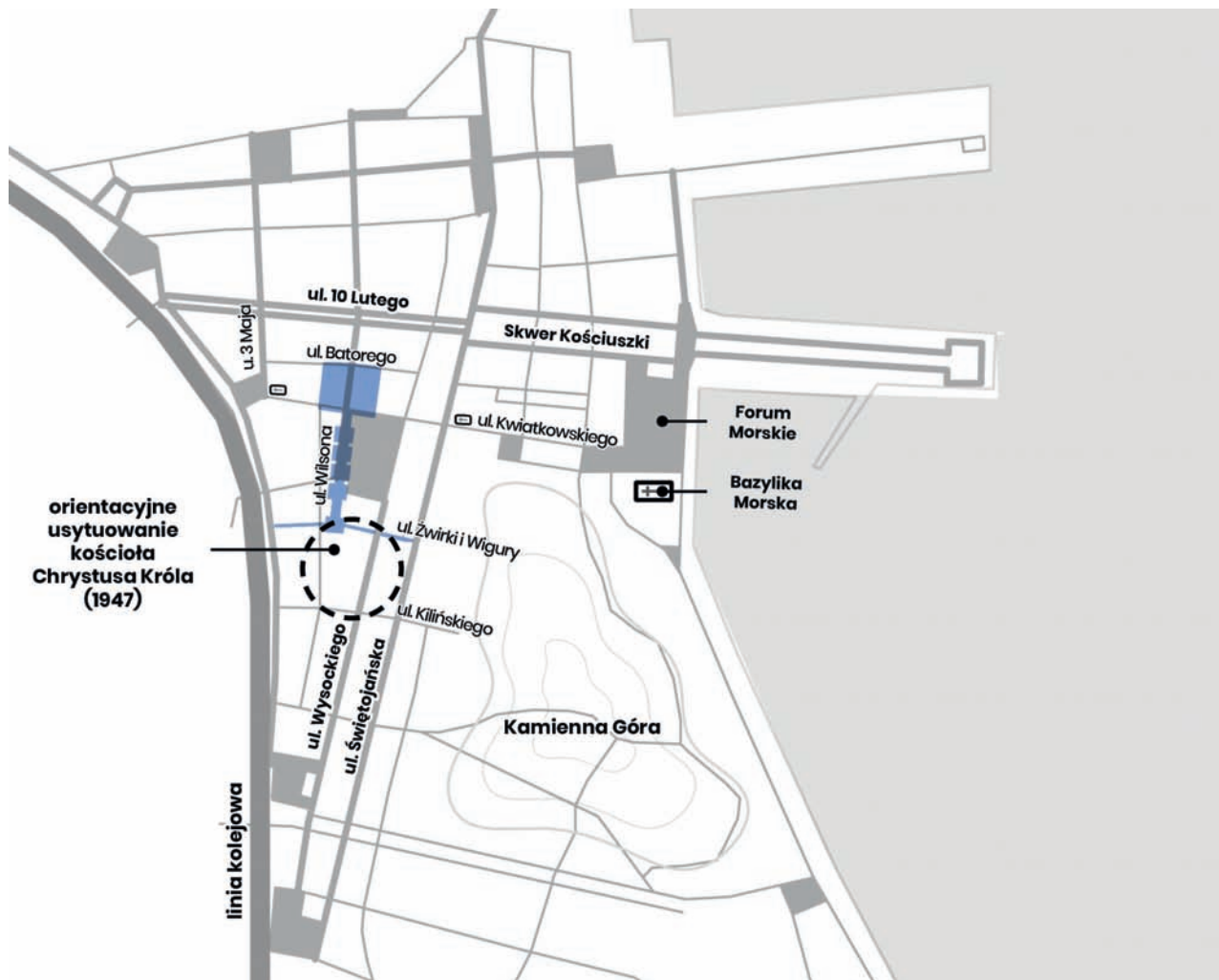
1. *Orędzie Jego Em. Ks. Prymasa Polski w sprawie odbudowy Kościołów Warszawy*, „Dziś i Jutro: katolicki tygodnik społeczny”, 06.07.1947 nr 27, s. 1.

2. W tym miejscu Czytelnikowi należy się wyjaśnienie od redakcji tomu, że pierwszy, prowizoryczny kościół p.w. Chrystusa Króla powstał w Gdyni już w pierwszej połowie lat trzydziestych, a zlokalizowano go w Małym Kacku – robotniczej dzielnicy Gdyni. Funkcjonował on do końca lat pięćdziesiątych, kiedy to powstał w tym miejscu murowany kościół Chrystusa Króla, który istnieje do dzisiaj (przypis red. M.J. Sołtysik).

3. Ogłoszony w 1948 roku konkurs SARP nr 162 dotyczył odbudowy zabytkowego kościoła św. Aleksandra na placu Trzech Krzyży w Warszawie, nie został zatem uwzględniony w niniejszym artykule.

4. Na przykład: I. Cichońska, K. Popera, K. Snopek, *Architektura VII dnia*, Wrocław, 2016; A. Majdowski, *Wzorce stylistyczno-kompozycyjne przed-soborowych kościołów w Polsce 1945-1965*, [w:] *Modernizm w Europie - modernizm w Gdyni. Architektura pierwszej połowy XX wieku i jej ochrona w Gdyni i w Europie*, Gdynia, 2011, s. 97-106; *Kościół w Polsce*, Warszawa 1966.

5. Na przykład: M.(J.) Sołtysik, *Gdynia, miasto dwudziestolecia międzywojennego. Urbanistyka i architektura*, Warszawa 1993; M.J. Sołtysik, *Modernistyczne centrum miasta - ewolucja idei Dzielnicy Reprezentacyjnej Gdyni 1926-2007*, [w:] *Modernizm w Europie - modernizm w Gdyni. Architektura pierwszej połowy XX wieku i jej ochrona w Gdyni i w Europie*, Gdynia, 2011, s. 51-62.



1. Schemat planu zagospodarowania Gdyni z 1938 roku; niebieskim kolorem oznaczono projektowany plac miejski w planie zatwierdzonym w 1931 r. (opracowanie własne na podstawie: S. Filipkowski, *Dzielnica reprezentacyjnego portowego miasta Gdyni*, "Biuletyn Urbanistyczny", 1938 nr 2, s. 32-50)

1. Scheme of the development plan for Gdynia, 1938; blue color shows the proposed square in the plan approved in 1931 (author's study based on: S. Filipkowski, *Dzielnica reprezentacyjnego portowego miasta Gdyni*, "Biuletyn Urbanistyczny", 1938 nr 2, p. 32-50)

nie doczekała się dotąd opracowania; warto jednak wspomnieć, że budowa świątyni pod tym wezwaniem w Gdyni Małym Kacku znalazła swe miejsce w pracach naukowych⁶.

Niniejszy artykuł nie ma charakteru kompletnego – w archiwach kościelnych Archidiecezji Gdańskiej i Diecezji Pelplińskiej i oddziałów gdańskiego oraz warszawskiego Stowarzyszenia Architektów Polskich (SARP) nie zachowała się bowiem dokumentacja związana z konkursem nr 159 na projekt kościoła Chrystusa Króla z zespołem parafialnym w Gdyni. Podstawę badań stanowiły dwa odnalezione w zbiorach Muzeum Architektury we Wrocławiu projekty, zachowane spośród wszystkich trzynastu nadesłanych na konkurs. Ich uzupełnieniem były studia literaturowe oraz przegląd prasy codziennej z lat 1946-1948.

Kontekst: śródmieście Gdyni

Konkurs na projekt kościoła Chrystusa Króla ogłoszono w czerwcu 1947 roku na zlecenie rzymsko-katolickiego Biura Parafialnego w Gdyni. W jury

zasiedli reprezentanci oddziałów SARP-u Wybrzeże (architekci Leon Mazalon, Brunon Jan Dudziński, Jan Borowski, Kamil Lisowski i Józef Rouba, sekretarz konkursowy), Warszawskiego (Konstanty Jakimowicz) oraz przedstawiciel duchowieństwa – ksiądz kanonik Józef Miszewski. Rozpisanie konkursu spotkało się z przychylnością mieszkańców, a w prasie odnotowano, że Gdynia – „najuboższe w kościoły miasto Polski” otrzymało wreszcie szansę na budowę „odpowiedniej świątyni”⁷. W programie zapisano również konieczność uwzględnienia w projektach zaplecza pomocniczo-administracyjnego (biura, archiwum, pomieszczenia służbowe, sala prób chóru) i bloku mieszkalnego (pokoje gościnne, mieszkania proboszcza, księży, służby i organistów).

Kościół planowano umieścić na wolnej parceli pomiędzy ulicami: Żwirki i Wigury, Piotra Wysockiego (ob. Antoniego Abrahama), Jana Kilińskiego i nieistniejącym wówczas ciągiem równoległym do przebiegu torów kolejowych (il. 1). Działka znajdowała się w obrębie śródmieścia, którego zabudowę przerwał wybuch drugiej wojny światowej. W założeniach planistów centrum obejmowało tereny ograniczone od

6. Budowa kościoła p.w. Chrystusa Króla w Gdyni Małym Kacku została przedstawiona w następujących publikacjach: J. Więckowiak, *Kościół katolicki w Gdyni*, Pelplin-Gdynia 2000, s. 188-189 oraz M.J. Sołtysik, *Kościół międzywojennej Gdyni – kontekst urbanistyczny i architektura*, [w:] *Modernizm w Europie - modernizm w Gdyni. Architektura XX wieku, jej badania i popularyzacja w Gdyni i w Europie*, Gdynia-Gdańsk, 2019, s. 200.

7. Wkrótce konkurs na najpiękniejszy projekt kościoła w Gdyni, „Dziennik Bałtycki”, 16.04.1947, nr 103, s. 4.



2. Śródmieście Gdyni: **a)** plan zagospodarowania z oznaczeniem proponowanego usytuowania kościoła Chrystusa Króla, 1947 (źródło: Archiwum SARP); **b)** Skwer Kościuszkowski, fot. Edmund Zdanowski, 1946-1949 (źródło: Muzeum Miasta Gdyni)
 2. Gdynia's city center: **a)** development plan showing the proposed location of Christ the King Church, 1947 (source: SARP Archives); **b)** Kościuszkowski Square, photo by Edmund Zdanowski, 1946-1949 (source: Gdynia City Museum)

zachodu linią kolejową, od północy i wschodu portem i towarzyszącą mu infrastrukturą, od południa zaś aleją Marszałka Józefa Piłsudskiego⁸. Trzon założenia urbanistycznego śródmieścia stanowiła oś ulicy 10 Lutego i Skweru Kościuszkowski wraz z jej przedłużeniem wzdłuż Mola Południowego, które współtworzyć miało od połowy lat trzydziestych układ zwany Dzielnicą Reprezentacyjną. Od głównej osi kompozycyjnej wyprowadzono ulice w kierunku północnym i południowym, między którymi planowano aranżację kilku placów miejskich. Układ południowej części centrum, podobnie jak obrysy i usytuowanie placów, ulegały kilkakrotnym zmianom. W zatwierdzonym w 1931 roku planie ogólnym rynek umieszczono stycznie do ul. Stefana Batorego i przecięto osią ulicy Wilsona (o przebiegu zbliżonym do fragmentu dzisiejszej ul. Władysława IV), która łączyła ulice Żwirki i Wigury oraz 10 Lutego⁹. W korektach planów z drugiej połowy lat trzydziestych plac rynkowy przesunięto w kierunku południowym, a pomiędzy Skwerem Kościuszkowski a Kamienną Górą wytyczono monumentalną przestrzeń reprezentacyjną z nadmorskim placem zwanym Forum Morskim. Wskazano wówczas lokalizację nowej, reprezentacyjnej świątyni – Bazyliki Morskiej¹⁰ – „wybitnego akcentu w sylwecie miasta”, który wraz w Forum miał stanowić rozwiązanie obrazujące „ekspansję Rzplitej Polskiej na morze” oraz „ambicję narodową”¹¹. Do końca lat trzydziestych rozważano umieszczenie Bazyliki na szczycie lub u stóp Kamiennej Góry.

Po 1945 roku obszar między ulicami Piotra Wysockiego, Stefana Batorego i linią kolejową pozostawał niemal niezabudowany (il. 2). W grudniu 1947 roku

na łamach prasy Józef Sarota komentując stan zagospodarowania śródmieścia pisał: „Gdynia obecna – przynajmniej obiektywnie – wywołuje na obserwatorów, obok zachwyty, wrażenia mieszane. Olbrzymie ściany gmachów wyrastające samotnie w szerokim promieniu; pozbawione domów ulice; place zięjące pustką w samym sercu miasta; tu i tam przedwojenne fundamenty (które się niekiedy zasypuje), a nawet częściowo wyprowadzone i zapomniane mury”¹². Redaktor „Dziennika Bałtyckiego” ubolewał nad przerwaniem procesu urbanizacji miasta i apelował o rozwój gdyńskiego City. Sarocie wtórował Józef Borowik, dyrektor Instytutu Bałtyckiego, który w centrum miasta widział przestrzeń dla „aparatu handlowego, transportowego, bankowego i asekuracyjnego” obsługującego porty zarówno Gdyni, jak i Gdańska. Borowik prognozował, że w przyszłości „proces wypierania mieszkańców ze śródmieścia rozpoczęty przed wojną będzie narastał” i rozważał: „kto wie, może w perspektywie stu lat w śródmieściu Gdyni pozostanie też kilka tysięcy mieszkańców – jak obecnie w City londyńskim?”¹³.

Pierwszym istotnym akordem w powojennej dyskusji na temat ukształtowania centrum był konkurs „na projekt szkicowy na regulację i plastyczne ukształtowanie śródmieścia Gdyni” rozpisany w 1946 roku przez lokalny oddział Stowarzyszenia Architektów Rzeczypospolitej Polskiej. Zadaniem uczestników było „stworzenie koncepcji urbanistycznej miasta”, w której należało uwzględnić „przede wszystkim zieleni i morze, oraz wykorzystać walory pejzażowe jego położenia”¹⁴. Założono przy tym, że śródmieście pozostanie ośrodkiem dyspozycyjnym i administracyjno-handlowym „wielkiego miasta portowego” dla 200-300 tysięcy mieszkańców. Nacisk położono na rozwiązanie komunikacji kołowej i kolejowej, a szczególną rolę

8. Więcej na ten temat: M.J. Sołtysik, *Modernistyczne centrum...*, op. cit., s. 51-62.

9. M.(J.) Sołtysik, *Gdynia, miasto dwudziestolecia międzywojennego...*, op. cit., s. 124.

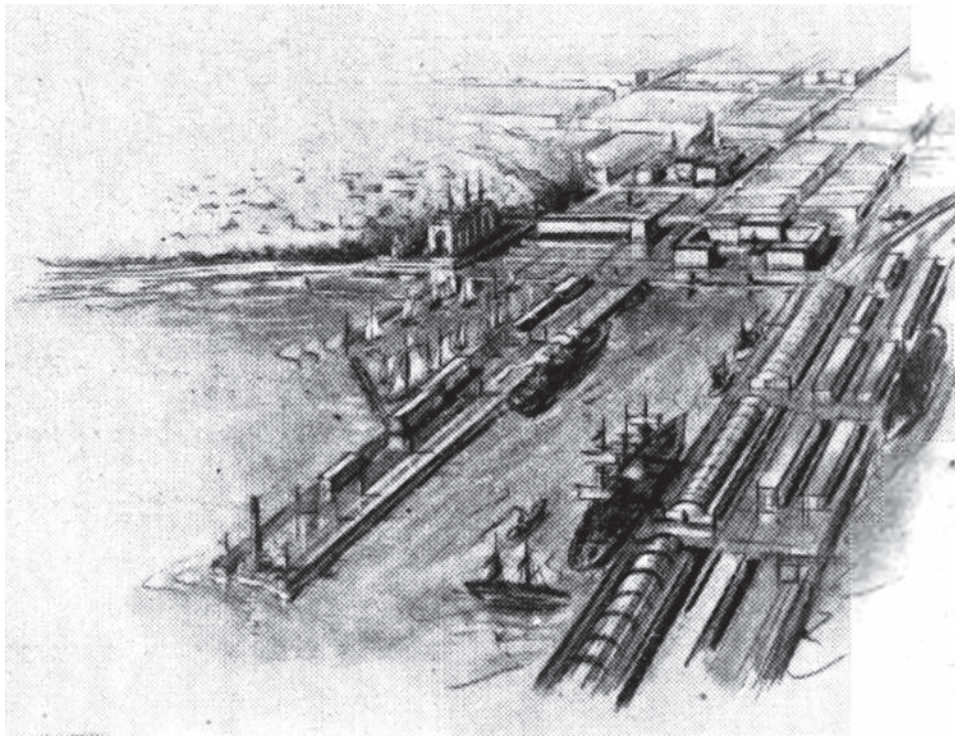
10. Projekt Bohdana Pniewskiego wyłoniono w konkursie architektonicznym w 1933. Więcej, patrz: J.M. Sołtysik, *Gdynia, miasto dwudziestolecia...*, op. cit.

11. S. Filipkowski, *Dzielnica reprezentacyjnego portowego miasta Gdyni*, „Biuletyn Urbanistyczny” 1938, nr 2 s. 43, 44.

12. J. Sarota, *Stolica w Gdańsku, City w Gdyni*, „Dziennik Bałtycki”, 19.12.1947, nr 347, s. 3.

13. J. Borowik, *Gdzie ma powstać City naszego kompleksu portowego?*, „Dziennik Bałtycki”, 05.12.1947, nr 334, s. 3.

14. *Kronika techniczna wybrzeża: Z konkursu SARP na projekt szkicowy regulacji śródmieścia Gdyni*, „Technika Morza i Wybrzeża”, 1946, nr 1, s. 13.



3. Projekt Śródmieścia Gdyni z widokiem Bazyliki Morskiej u stóp Kamiennej Góry, z konkursu SARP nr 134, proj. Kazimierz Biszewski, Alojzy Licznarski, 1946 (źródło: Kronika techniczna wybrzeża: Z konkursu SARP na projekt szkicowy regulacji śródmieścia Gdyni, „Technika Morza i Wybrzeża”, 1946, nr 1, s. 13)

3. Project of Gdynia city center, the Maritime Basilica is visible at the foot of Kamienna Góra, SARP competition no. 134, designed by Kazimierz Biszewski, Alojzy Licznarski, 1946 (source: Kronika techniczna wybrzeża: Z konkursu SARP na projekt szkicowy regulacji śródmieścia Gdyni, „Technika Morza i Wybrzeża”, 1946, nr 1, p. 13)

nadano ulicy Piotra Wysockiego, która miała zostać przekształcona w „imponującą arterię przelotową”. „Tędy – jak tłumaczono w prasie – skieruje się ruch z kierunku Gdańska, by poprzez ul. Abrahama, przecinając prosto kompleks torów kolejowych, połączyć się z portem”¹⁵. W warunkach konkursowych nie ujęto konieczności budowy Bazyliki Morskiej, choć w nawiązaniu do przedwojennej koncepcji Forum Morskiego nie wykluczono „poszerzenia nadmorskiej części Śródmieścia między skwerem Kościuszki a Kamienną Górą”¹⁶ (il. 3). Założono, że znaczący obszar Kamiennej Góry zostanie zaaranżowany zielenią parkową. W konkursie wyróżniono trzy prace architektów z Wybrzeża¹⁷ i zdecydowano o ich przekazaniu wydziałowi urbanistycznemu do dalszego opracowania. Zapowiedziano, że nowy projekt zagospodarowania śródmieścia Gdyni „wchłonie rozmaite, najbardziej szczęśliwe pomysły poszczególnych fragmentów”¹⁸.

W momencie ogłoszenia konkursu na projekt kościoła Chrystusa Króla w śródmieściu Gdyni nie istniał zatem kompleksowy plan rozwoju tej części miasta, choć ogólne założenia z końca lat trzydziestych pozostawały aktualne. Wyznaczona przez Zarząd Miejski działka znajdowała się w obszarze hierarchicznie ważnym, a gmach świątyni stanowiłby dominantę przestrzenną nie tylko ulicy Wysockiego, ale również planowanego placu śródmiejskiego. Jego stosunkowo niewielka skala nie stanowiłaby przestrzennej konkurencji dla Bazyliki Morskiej, której budowę ujęto w konkursowych opracowaniach urbanistycznych¹⁹.

15. Gdynia w niedalekiej przyszłości. City wielkiego portowego miasta o mieści 300.000 mieszkańców, „Dziennik Bałtycki, 1946, nr 132, s. 3.

16. Konkurs S.A.R.P. Nr. 134 [Program konkursu]. Konkurs SARP na projekt szkicowy na regulację i plastyczne ukształtowanie śródmieścia Gdyni nr 134, Archiwum Stowarzyszenia Architektów Polskich w Warszawie, 1946, sygn. 3/5016.

17. Laureaci: Kazimierz Biszewski, Jerzy Chorzewski, Alojzy Licznarski; Stanisław Kienzler, Witold Rakowski; Wanda Wyszyńska, Władysław Wiczorkiewicz; za: Konkurs S.A.R.P. Nr. 134 [Laureaci], Konkurs SARP na projekt szkicowy na regulację i plastyczne ukształtowanie śródmieścia Gdyni nr 134, Archiwum Stowarzyszenia Architektów Polskich w Warszawie, 1946, sygn. 3/5016.

18. Gdynia w niedalekiej..., op. cit.

19. M. J. Sołtysik, *Modernistyczne centrum ...*, op. cit.

Kontekst: architekci-laureaci konkursu

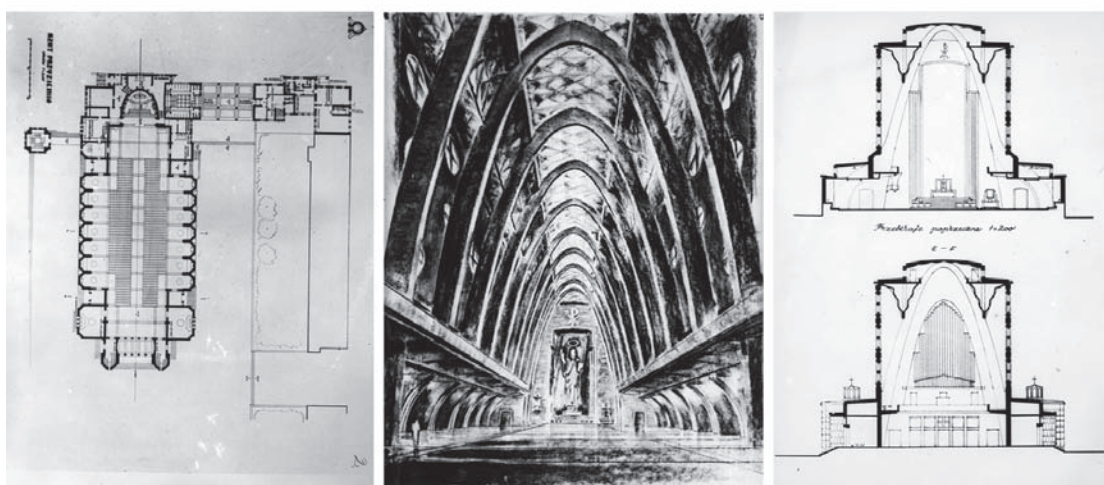
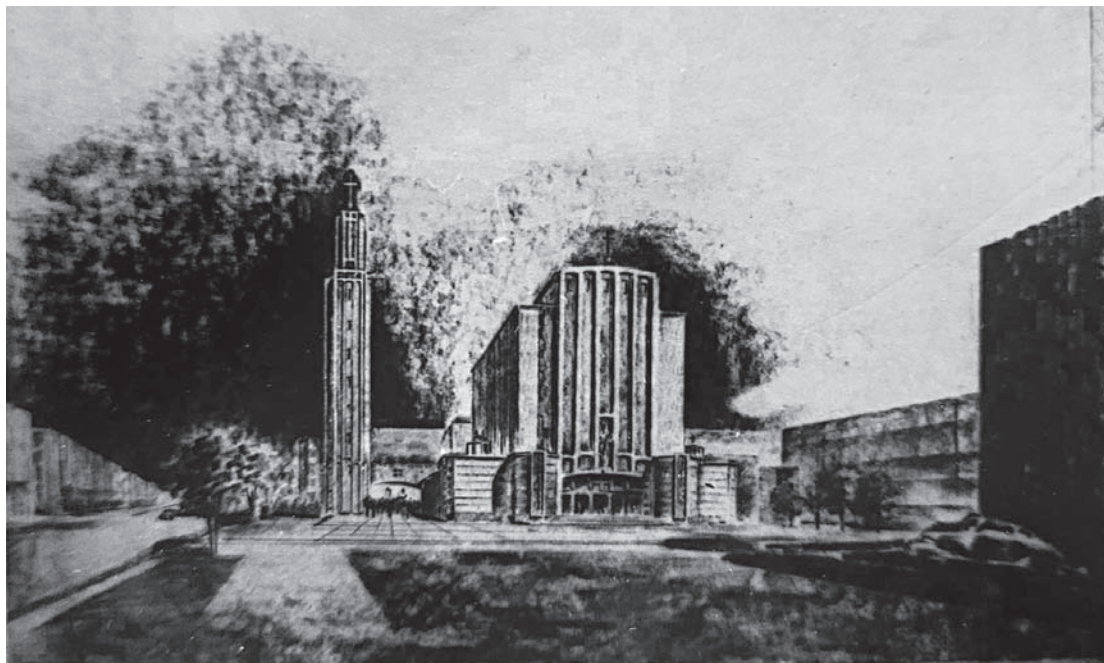
Do konkursu stanęło trzynaście zespołów z całej Polski, przyznano sześć równorzędnych nagród, a w ocenie jurorzy brali pod uwagę „sytuację w terenie, architekturę zewnętrzną projektu kościoła, architektoniczny wyraz wnętrza, funkcjonalność liturgiczną oraz użytkowość zabudowań parafialnych”²⁰. Prace wyróżniano za: „doskonałą użytkowość liturgiczną oraz wygodne połączenie kościoła z zabudowaniami parafialnymi”, „dodatni efekt malarski”, efektowność i harmonię „z charakterem miasta” lub walory estetyczne wyrażające się w na przykład w „lekkości i delikatności koronki [na fasadach]”²¹. Szczególną uwagę zwrócono na ekspresję symboliczną – krytyce poddano projekty, w których dostrzeżono „surowość linii”, „zimne w linii wnętrze”, lub „zbytnią orientalność kształtu” (jeden z projektów oceniono dość bezwzględnie: „Dać półksiężyc zamiast krzyża na wieży i kopułę – a będzie meczet”)²². Wśród laureatów znaleźli się: Tadeusz Teodorowicz-Todorowski (SARP Katowice), Adam Kühnel i Witold Rakowski (SARP Wybrzeże), Witold Korski, Marian Sulikowski, Stanisław Tomczak (SARP Warszawa), Tadeusz Brzoza i Zbigniew Kupiec (SARP Wrocław). Wyróżnieni twórcy reprezentowali młode pokolenie architektów wywodzące się z dwóch środowisk skupionych wokół najważniejszych krajowych uczelni, Politechnik: Lwowskiej (do 1939 roku) i Warszawskiej.

Do najbardziej doświadczonych architektów należeli Tadeusz Teodorowicz-Todorowski i Zbigniew Kupiec, absolwenci Wydziału Architektonicznego Politechniki Lwowskiej (WA PL) z lat 1931-1932, którzy jeszcze w okresie przedwojennym zmierzli się z problematyką architektury sakralnej. Kupiec był autorem projektu kościoła franciszkanów w Gdyni (projekt pierwszej fazy budowy z 1936 r.), a Teodoro-

20. Wystawa projektów kościoła Chrystusa Króla w Gdyni, „Dziennik Bałtycki” 1947, nr 234, s. 4.

21. Tamże.

22. Tamże.



4. Projekt kościoła Chrystusa Króla w Gdyni z konkursu SARP nr 159: widok perspektywiczny, rzut, wnętrze, przekroje, konkurs SARP nr 159, proj. Tadeusz Teodorowicz-Todorowski

4. Church of Christ the King in Gdynia, perspective view, plan, interior, sections, SARP competition no. 159, designed by Tadeusz Teodorowicz-Todorowski

wicz nagrodzonej i częściowo zrealizowanej koncepcji kościoła księży misjonarzy we Lwowie (1937-1939). Z Politechniką we Lwowie związani byli także architekci Tadeusz Brzoza (dyplom WA PL 1939), Adam Wacław Kühnel (dyplom WA PL 1939) i Witold Rakowski (dyplom WA PL 1940), którzy pierwsze samodzielne kroki zawodowe stawiali w okresie okupacji lub już po jej zakończeniu. Ze szkoły warszawskiej wywodzili się natomiast Marian Sulikowski (studia na Wydziale Architektury Politechniki Warszawskiej 1931-39, dyplom 1946) i Witold Korsi (studia WA PW 1936-1939, absolwent Akademii Górniczo Hutniczej w Krakowie z 1947). Pierwszy z nich w 1945 roku rozpoczął pracę w Biurze Odbudowy Stolicy, a rok później w strukturach macierzystej uczelni jako asystent w Katedrze Historii Architektury i Sztuki; drugi – syn architekta Józefa Korskiego, po wojnie asystował w pracy dydaktycznej prof. Adolfowi Szyszko-Bohuszowi. Proweniencja laureatów nie pozostawała bez znaczenia – przedwojenne szkoły architektury różniły się sposobem nauczania i – jak pisano jeszcze w prasie powojennej – prace ich wychowanków cechowała „odrębność nie tylko

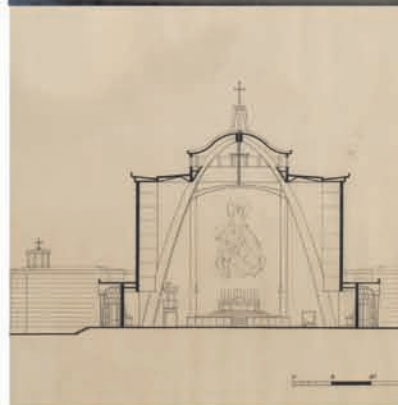
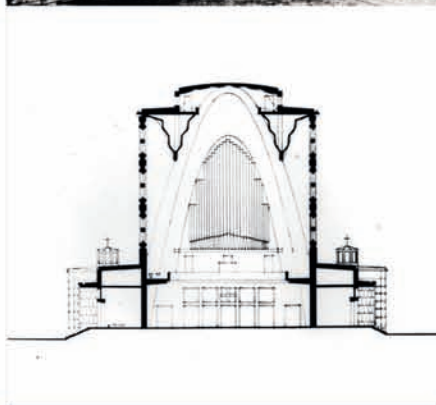
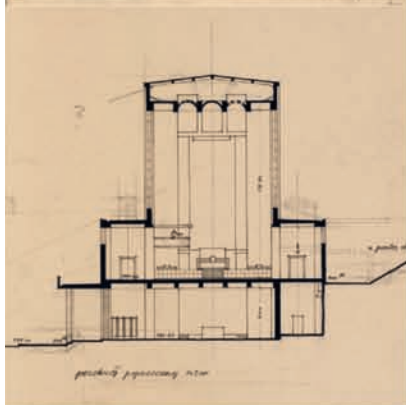
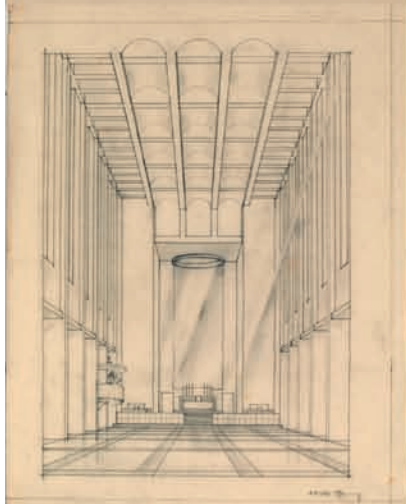
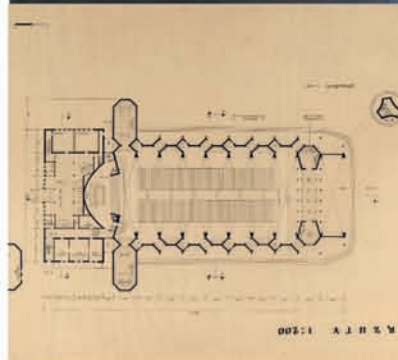
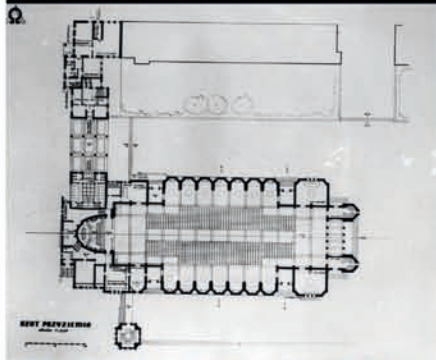
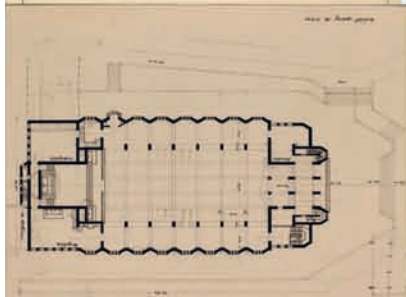
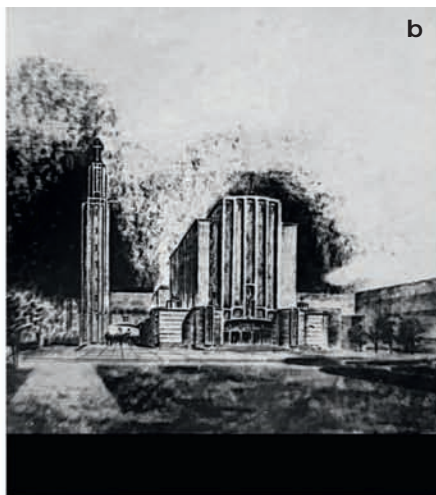
w charakterze architektury, lecz również w podaniu”²³. Do dziś zachowały się we wrocławskim Muzeum Architektury tylko dwie nagrodzone koncepcje konkursowe gdyńskiego kościoła Chrystusa Króla²⁴ jedna autorstwa Tadeusza Teodorowicza-Todorowskiego i druga, opracowana przez Mariana Sulikowskiego, w których te różnice zarysowują się wyraźnie.

Kontekst: architektura

Tadeusz Teodorowicz-Todorowski zaproponował wzniesienie kościoła trzynawowego, opartego na efektywnej parabolicznej konstrukcji żelbetowej (il. 4). Charakter wnętrza został zdefiniowany przez równomierny rytm monumentalnych, pozbawionych dekoracji przypór oraz dekoracyjny sufit, będący modernistyczną wariacją wywodzącego się z gotyku sklepienia kryształowego. Struktura nośna umożliwiła

23. B. Garliński, *Regionalne pokazy architektury*, „Architektura” 1952, nr 5, s. 131.

24. Muzeum Architektury we Wrocławiu, kolekcja Działu Architektury i Sztuki Współczesnej (sygn. MAT IIIC-434/1-3/P). Koncepcja Teodorowicza, która – choć znajduje się w Muzeum Architektury – nie stanowi formalnie zbiorów Muzeum i nie ma nadanej sygnatury.



**Lwów, kościół ks. misjonarzy
1937**

**Gdynia, kościół Chrystusa Króla
1947**

**Nowa Huta, kościół parafialny
1957**

5. Projekty konkursowe autorstwa Tadeusza Teodorowskiego-Todorowicza, widoki, rzuty i przekroje: a) kościół ks. misjonarzy we Lwowie, z konkursu SARP nr 75, 1937; b) kościół Chrystusa Króla w Gdyni, z konkursu SARP nr 159, 1947; c) kościół Matki Boskiej-Królowej Polski, z konkursu SARP nr 242, 1957 (źródło: Muzeum Architektury we Wrocławiu)

5. Competition projects by Tadeusz Teodorowski-Todorowicz, views, projections and sections: a) St. Vincent de Paul Missionary Church in Lviv, SARP competition No. 75, 1937; b) Church of Christ the King in Gdynia, SARP competition No. 159, 1947; c) Church of Our Our Lady Queen of Poland, SARP competition No. 242, 1957 (source: Museum of Architecture in Wrocław)

jednocześnie aranżację (niemal) jednoprzestrzennego wnętrza z szerokim otwarciem widokowym w kierunku prezbiterium. W parabolicznej niszy, na podniesieniu, zaplanowano ołtarz, nad którym dominowała olbrzymia figura Jezusa Chrystusa. Nawa główna poprzedzona została dwiema kaplicami i łączącym je obszernym przedsionkiem. Nad kruchtą urządzono chór i emporę organową, a w obejściu za prezbiterium – pomieszczenia pomocnicze, które połączono z zabudowaniami parafii.

Zastosowanie nowoczesnego systemu konstrukcyjnego pozwoliło architektowi na niezależne rozwiązanie przegród zewnętrznych. W ścianach bocznych zakomponowano rzędy okrągłych otworów okiennych, a całość przekryto płaskimi dachami. Bryłę budynku zaprojektowano, niejako w opozycji do wnętrza, w sposób addytywny, zestawiając prostopadłościenne bloki, z których najwyższy podkreślał usytuowanie nawy głównej. Symetryczną kompozycję zaakcentowano pionowymi pasmami smukłych lizen oraz (prawdopodobnie) posągami Jezusa Chrystusa usytuowanym nad głównym wejściem. Przyziemie, mające charakter wysokiego cokołu, zmonumentalizowano masywnym boniowaniem o horyzontalnych podziałach. Kompozycję przestrzenną kompleksu uzupełniła wysoka wieża zwieńczona krzyżem. Wyraźna różnica w wyrazie przestrzennym wnętrza i bryły budynku została odnotowana przez jurorów konkursu. Doceniono architekturę, jako „bardzo ładną i kościelną”, uznano jednocześnie, że wnętrze przypomina raczej „metro czy halę fabryczną”²⁵.

Projekt Tadeusza Teodorowicza-Todorowskiego w sposób wyraźny nawiązywał do opracowanej przez niego koncepcji kościoła księży Misjonarzy we Lwowie (1937). Podobieństwa są widoczne szczególnie w rozplanowaniu wnętrza (symetria, geometryzacja, aranżacja ołtarza i prezbiterium, powiązania elementów planu) i sposobie kształtowania bryły (wyróżnienie nawy głównej, rytmizacja naw bocznych, wertykalne podziały zestawione z masywną strefą cokołową). Gdyńską koncepcję wyróżnia jednak konstrukcja oraz jej uniezależnienie od formy budynku, co stało w sprzeczności z ideą jedności promowaną przez modernistów. W kolejnych latach architekt kontynuował eksperymenty strukturalno-formalne w projektowaniu obiektów sakralnych. Korpus kościoła w Nowej Hucie (1957) oparł na podobnej konstrukcji, tym razem jednak uzewnętrznił ją w bryle budynku. Choć ewolucji uległy detale projektowe (rozwiązanie ścian bocznych, geometria elementów planu), można dostrzec analogie w ogólnej dyspozycji wnętrza, kompozycji strefy ołtarzowej, oraz aranżacji dzwonnicy jako wolnostojącej wieży. Nowohucki projekt, będący odpowiedzią na zadanie konkursowe²⁶, stanowił rozwinięcie wcześniejszych prac Teodorowicza, odpowiednio dekadę i dwie wcześniejszych (il. 5).

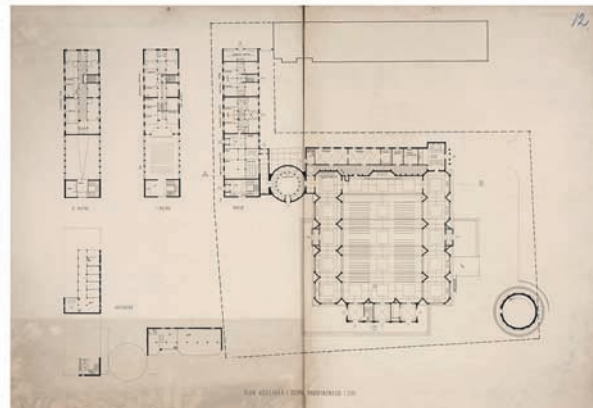
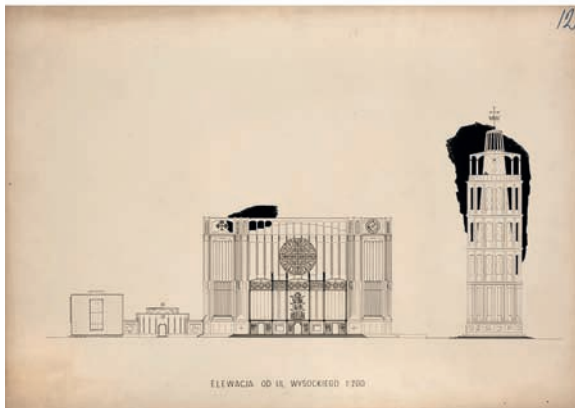
Warto wspomnieć, że Teodorowicz umiejętnie łączył elementy tradycyjnej architektury sakralnej z nowoczesnymi rozwiązaniami przestrzennymi. Wydaje się, że architekt nie tylko starał się odpowiedzieć na przepisy zawarte w kodeksie prawa kanonicznego, ale również wpisał się w oczekiwania inwestorów, często nieprzychylnych ultranowoczesnemu budownictwu kościelnemu. Ksiądz proboszcz Stanisław Kałęży, uzasadniając wybór lwowskiej koncepcji kościoła Księży Misjonarzy podkreślał, że plany przygotowane przez Teodorowicza „mają w sobie dużo piękna”, a autor „stara się pogodzić styl nowoczesny z klasycznym”. Emanacją tego pierwszego miała być forma zewnętrzna budynku reprezentująca „nowoczesny gotyk”, elementem klasycznym – bazylikowe wnętrze²⁷. Synteza tradycji i nowoczesności w przypadku nowohuckiego projektu architekta okazała się niewystarczająca, a praca nie została wyróżniona przez jurorów konkursu.

Marian Sulikowski, autor drugiej nagrodzonej koncepcji, zaproponował wzniesienie kościoła o niemal kwadratowym rzucie, opartym na regularnej siatce złożonej z 25 pól (il. 6). Modularność i prostota planu przywoływały idee egalitarności Kościoła, w układzie nie wyróżniono bowiem w sposób szczególny chóru kapłańskiego. Prezbiterium zajęło skrajną sekcję trój-modularnej nawy głównej, a wierni obserwować mogli celebrację z bliskiej odległości. W nawach bocznych umieszczono kaplice, dodatkowo, przedpogrzebowa, znalazła się przy zakrystii. Wejście do świątyni poprzedzono kruchtą, w której umieszczono wejście na chór i sklep z dewocjonaliami. Obok gmachu kościoła zaplanowano niski, dwupiętrowy pawilon administracyjno-mieszkalny, w którym wyraźnie zarysowano, dla odmiany, hierarchiczność struktury klerikalnej. Mieszkanie proboszcza wyposażono w dodatkowe pokoje i prywatną łazienkę, księża otrzymali natomiast wspólne kuchnię, jadalnię oraz pomieszczenia higieniczne. Budynek parafii i kościoła połączono niską rotundą mieszczącą baptysterium. Nad zespołem dominowała strzeliście kampanila, wysunięta przed lico fasady kościoła w kierunku ulicy. Relatywnie prosty plan kompleksu, oparty o siatki modularne oraz figury podstawowe (kwadrat, prostokąt, koło), skontrastowano z bogatym sztafażem dekoracji zewnętrznych. Całości nadano dość tradycyjną kompozycję, wydzielając strefy cokołową, środkową i wieńczącą, a wejście główne podkreślono olbrzymią rozetą. Fasadom nadano zróżnicowany rytm pionowych podziałów i przyozdobiono licznymi rzeźbami o charakterze religijnym. Figury wyeksponowano we wszystkich trzech strefach kompozycyjnych, a dodatkowe grupy umieszczono nad wejściami głównym i bocznymi. W równie tradycyjny sposób zaprojektowano wolno stojącą dzwonnice zwieńczoną krzyżem w koronie, w której rezonowała estetyka słynnej Torre pendente di Pisa.

25. Wystawa projektów ..., op. cit.

26. Konkurs SARP nr 242 na opracowanie projektu szkicowego kościoła parafialnego w Nowej Hucie pod wezwaniem Matki Boskiej-Królowej Polski.

27. Protokół z posiedzenia Komitetu Ścisłego, 3. XI 1937, Archiwum Polskiej Prowincji Zgromadzenia Księży Misjonarzy w Krakowie, materiały Domu Ks. Misjonarzy we Lwowie.



6. Projekt kościoła Chrystusa Króla w Gdyni, widoki perspektywiczne, fasada, rzut, z konkursu SARP nr 159, proj. Marian Sulikowski (źródło: Muzeum Architektury we Wrocławiu)

6. Church of Christ the King in Gdynia, perspective views, facade, projection, SARP competition no. 159, designed by Marian Sulikowski (source: Museum of Architecture in Wrocław)

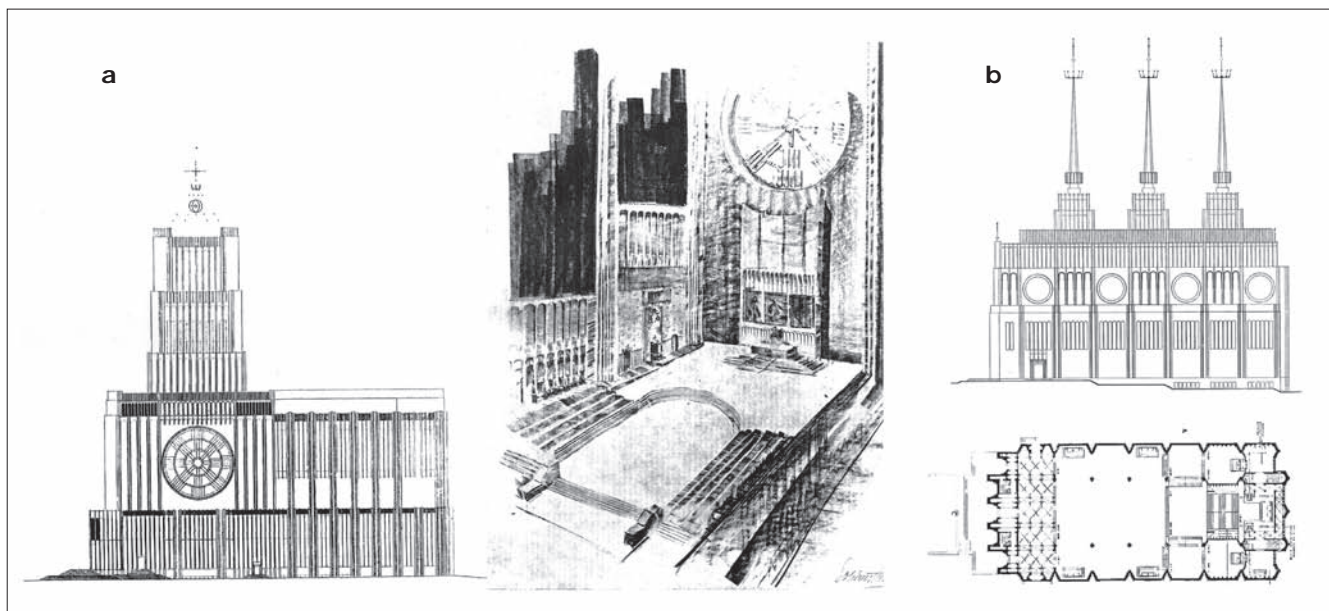
W prasie odnotowano, że praca „bardzo podobała się malarzom”²⁸.

W koncepcji Sulikowskiego wybrzmiewają echa projektów Bohdana Pniewskiego, z którym twórca najpewniej zetknął się w czasie studiów i pracy na Wydziale Architektury Politechniki Warszawskiej. Pniewski w latach dwudziestych asystował prof. Tadeuszowi Tołwińskiemu w Katedrze Budowy Miast, a od 1929 roku do wybuchu wojny prowadził zajęcia z rysunku perspektywicznego dla studentów architektury. W 1946 roku objął Katedrę Projektowania Gmachów Użyteczności Publicznej, którą kierował do śmierci w 1965 roku²⁹. Architekt zyskał ogólnopolską sławę i uznanie na początku lat trzydziestych, wygrywając kolejno konkursy na projekty warszawskiej Świątyni Opatrzności Bożej (1931) i Bazyliki

Morskiej w Gdyni (1933). Monumentalne świątynie cechowało wybitne rozwiązanie urbanistyczne, wyraźny przekaz symboliczny oraz nowoczesna oprawa architektoniczna (il. 7). Pniewski sięgnął po tradycyjne dyspozycje przestrzenne i detal, które twórczo przetworzył zakładając użycie technologii żelbetowej. Uskokową kompozycję Świątyni Opatrzności Bożej, wzorowanej na amerykańskich drapaczach chmur, podkreślił gęstym rysunkiem pionowych lizen. Kontrapunktem stylistycznym, wyraźnie czytelnym również we wnętrzu, były olbrzymie rozety umieszczone w środkowej partii wszystkich fasad. Kościół został zaplanowany na siatce modularnej z charakterystycznymi narożami, ściętymi pod kątem 45 stopni. Architekt zastosował podobne zabiegi stylistyczne w projekcie Bazyliki Morskiej, jednak w miejscu jednej, dominującej wieży zaplanował trzy równoważne akcenty wysokie, zwieńczone smukłymi iglicami z koroną. Bazylika Morska miała szczegól-

28. Wystawa projektów ..., op. cit.

29. J. Kucharska (oprac.), *Bohdan Pniewski (1897-1965)*, Sylwetki profesorów Politechniki Warszawskiej, Pracownia Historyczna BGPW, Warszawa 1985.



7. Projekty konkursowe Bohdana Pniewskiego: **a)** kościół Opatrzności Bożej, fasada i widok wnętrza, 1932 (źródło: „Architektura i Budownictwo”, 1932, nr 3-4, s. 76, 79); **b)** Bazylika Morska, fasada i rzut, 1933 (źródło: Bazylika Morska w Gdyni, Gdynia, 1934, s. 13,15)

7. Competition designs by Bohdan Pniewski: **a)** Temple of Divine Providence, facade and interior view, 1932 (source: „Architektura i Budownictwo”, 1932, no. 3-4, pp. 76, 79); **b)** Maritime Basilica, facade and projection, 1933 (source: Bazylika Morska w Gdyni, Gdynia, 1934, pp. 13,15)

ne znaczenie w rozplanowaniu Gdyni – gmach pełnić miał rolę symbolicznego pomnika i dominować nie tylko nad Forum Morskim, ale nad całym miastem³⁰. Nie dziwi zatem fakt, że Sulikowski w swoim projekcie odwołał się do koncepcji Pniewskiego, stosując w uproszczeniu podobne zabiegi stylistyczne (moduł ze ścietymi narożami, wertykalna kompozycja elewacji, dominująca rozeta, motyw korony). Przyjmując, że w okresie tuż-powojennym budowa Bazyliki była wciąż aktualna, kościół Chrystusa Króla Sulikowskiego mógłby stanowić jej cytat przestrzenny w śródmieściu Gdyni.

Przedstawione projekty reprezentują architekturę przedsoborową, dostosowaną do reguł rytu trydenckiego. W świetle obowiązujących wówczas przepisów świątynie rzymsko-katolickie powinny być wzniesione z materiałów trwałych, w odpowiednim miejscu, umożliwiającym obejście budynku. Kościół powinien być wyposażony w dzwony, sygnalizujące nabożeństwo, a w jego obrębie nie należało sytuować pomieszczeń przeznaczonych do celów wyłącznie świeckich³¹. Choć prawo kościelne nie zabraniało wykorzystywania nowoczesnych materiałów budowlanych (np. żelbetu), oczekiwano kształtowania form nawiązujących do tradycji. Papież Pius XI w 1932 roku jasno sformułował stanowisko Kościoła w tej sprawie: „[...] nowość nie przedstawia prawdziwego postępu, jeżeli ona nie jest przynajmniej tak piękna i dobra jak starożytność”³², a nowoczesna architektura powinna reprezentować „postępowy rozwój wedle dobrych i czcigodnych tradycji, które przez tyle wieków życia

chrześcijańskiego, w tak różnych środowiskach i warunkach społecznych i ludowych, dały wielkie dowody niewyczerpanych zdolności i natchnienia do nowych i pięknych form [...]”³³. Dopiero w listopadzie 1947 roku, kilka miesięcy po zamknięciu przewodu konkursowego, papież Pius XII ogłosił encyklikę *Mediator Dei*, w której złagodził stanowisko Kościoła wobec kreacji form architektury sakralnej.

W sierpniu 1947 roku w Gimnazjum Żeńskim w Gdyni otwarta została wystawa projektów stanowiących plan konkursu na budowę kościoła Chrystusa Króla oraz rozpoczęto zbieranie materiałów budowlanych (cegła, cement). Choć prasa donosiła wówczas, że „jeżeli ofiarność społeczeństwa nie osłabnie”³⁴ prace budowlane rozpoczną się jeszcze w tym samym roku, to jednak koncepcja przeznaczona do realizacji nie została wskazana i od inwestycji wkrótce odstąpiono. Domyślać się można, że decyzja ta miała podłoże finansowe, a realizacja zaproponowanych wizji nowoczesnej architektury sakralnej znacząco przekraczała skromne możliwości budżetowe inwestora. O zaniechaniu tej budowy przesądził ostatecznie fakt, że pod koniec 1947 roku w pobliżu, na rogu ulic Stefana Batorego i 3 Maja, w miejscu zniszczonego w czasie wojny kościoła Serca Jezusowego, rozpoczęto budowę nowej, tymczasowej świątyni dla czterech tysięcy wiernych. Prosty budynek projektu Wacława Rembiszewskiego zbudowany został w 1948 roku siłami i środkami parafian. Co wymowne, inicjatorem powstania świątyni był ksiądz kanonik Józef Miszewski, jeden z jurorów w konkursie na projekt kościoła Chrystusa Króla w śródmieściu Gdyni³⁵.

30. Bazylika Morska w Gdyni, Gdynia, 1934, s. 6.

31. Obowiązujące wówczas przepisy przedstawił m.in. Grzegorz Grąbczewski w tekście: *Zagadnienie architektury sakralnej w doktrynie kościoła rzymskokatolickiego, rys historyczno-teologiczny*, „Resovia Sacra”, 2020, nr 27, s. 43-54.

32. Za: J. Danilewicz, *Kościół i jego wnętrze w świetle przepisów prawno-liturgicznych*, Kielce 1948, s. 17.

33. Tamże, s. 19.

34. *Budowa kościoła dla Gdyni*, „Dziennik Bałtycki”, 04.06.1947, nr 151, s. 4.

35. *W śniegu i chłodzie buduje się kościół w Gdyni*, „Dziennik Bałtycki”, 20.12.1947, nr 348, s. 4.

Kontekst czasu | podsumowanie

Okres lat 1945-1948 był w Polsce naznaczony niespotykaną skalą migracji wewnętrznych i zewnętrznych, katastrofalnym stanem finansów państwa oraz wielkimi zniszczeniami miast. Równocześnie podjęto działania mające na celu uruchomienie aparatu administracyjnego kraju (na szczeblach samorządowym i centralnym), ożywienie gospodarcze oraz polityczne. Z inicjatywy oddolnej odradzało życie społeczne, religijne i kulturalne, a na gruzach powojennej Rzeczypospolitej zakładano i rozwijano małe przedsiębiorstwa usługowe, handlowe i produkcyjne oraz zakłady rzemieślnicze.

W obliczu katastrofalnych zniszczeń, już w 1945 roku ocaleli z pożogi wojennej architekci zostali wezwani do natychmiastowej pracy przy odbudowie kraju. W listopadzie 1944 roku działalność wznowiło Stowarzyszenie Architektów Rzeczypospolitej Polskiej (SARP), które od chwili powstania w 1934 było organizacją powszechną, zrzeszającą wszystkich krajowych architektów. Zadaniem SARP-u była nie tylko aranżacja życia branżowego, ale również współpraca z organami państwa. Stowarzyszenie reprezentowało środowisko w procesach konsultacji ustawodawstwa budowlanego i organizowało na prawach wyłączności ogólnopolskie konkursy architektoniczne. Członkowie SARP-u pracę na rzecz odbudowy kraju łączyli nie rzadko z prywatną praktyką architektoniczną, znaną z okresu przedwojennego. Prawo nie zabraniało bowiem przyjmowania i realizacji zleceń od prywatnych i państwowych inwestorów, w tym parafii i związków wyznaniowych. Architekci jako reprezentanci wolnego zawodu, mieli również pełną swobodę w kreacji stylistycznej oraz koncepcyjnej. Wciąż obowiązywało ustawodawstwo budowlane z lat trzydziestych, nie wprowadzono także na szerszą skalę żadnych nowych technologii budowlanych. Warto wspomnieć, że w gdyńskim konkursie w szranki stanęli absolwenci dwóch krajowych politechnik – Warszawskiej i Lwowskiej, tworzący po wojnie „kadry fachowe” miast całej Polski. Pierwsi absolwenci nowych szkół architektonicznych (m.in. we Wrocławiu, Krakowie i Gdańsku), wykształceni według ujednoliczonego programu, opuścili mury uczelni na początku lat pięćdziesiątych.

Pozycja zawodowa architektów została poważnie zachwiana w 1948 roku, kiedy z inicjatywy władz centralnych utworzono państwowe biura projektowe, w praktyce radykalnie ograniczając możliwość indywidualnej praktyki zawodowej. Nadzór nad działalnością przedsiębiorstw sprawował minister budownictwa, a jej profil podporządkowany był polityce państwa. W tym samym roku rodząca się władza ludowa nasiliła „ofensywę kulturalną” oraz rozpoczęła wdrażanie nowej doktryny artystycznej w sztuce – realizmu socjalistycznego, stojącego w opozycji do wzorców stylu międzynarodowego, wypracowanego w latach dwudziestych i trzydziestych. Zawężeniu uległa również tematyka projektodawcza – w socrealistycznej teorii nie przewidziano miejsca dla obiektów sakralnych, a nadrzędną rangę przypisano budownictwu mieszka-

niowemu, społeczno-usługowemu oraz przemysłowemu. Centralizacja budownictwa zahamowała również możliwość podejmowania spontanicznych, oddolnych inicjatyw, a powołany w 1950 roku Urząd do Spraw Wyznań przejął kontrolę nad wznoszeniem świątyń. Upolitycznieniu uległy również organizacje twórcze i branżowe.

Konkurs na projekt kościoła Chrystusa Króla w Gdyni został zatem rozpisany w bardzo krótkim okresie przejściowym, u progu wielkich zmian politycznych, które zdeterminowały kolejne cztery dekady historii Polski. Wydarzeniu nie towarzyszyła jednak – znana z czasów przedwojennych – dyskusja o formie i symbolice nowoczesnych kościołów. Organ prasowy SARP („Komunikat SARP”) nie ogłosił nawet wyników konkursu, jego przebiegu nie relacjonowała też prasa architektoniczna. Zagadnienie architektury sakralnej zniknęło na całą dekadę (1947-1957) z łam jedyne go wówczas czasopisma branżowego, jakim był magazyn „Architektura”. Powrót do dyskusji na temat idei modernizmu oraz przestrzeni sacrum możliwy był dopiero na fali gomułkowskiej odwilży. Koncepcje kościoła Chrystusa Króla z 1947 roku, mimo że nie znamy dziś ich wszystkich, stanowią ważne ogniwo w ewolucyjnym nurcie rozwoju architektury kościelnej w Polsce.

Bibliografia

- *Bazylika Morska w Gdyni*, Gdynia, 1934, s. 6
- J. Borowik, *Gdzie ma powstać City naszego kompleksu portowego?*, „Dziennik Bałtycki”, 05.12.1947, nr 334, s. 3
- *Budowa kościoła dla Gdyni*, „Dziennik Bałtycki”, 04.06.1947, nr 151, s. 4
- I. Cichońska, K. Popera, K. Snopek, *Architektura VII dnia*, Wrocław, 2016
- J. Danilewicz, *Kościół i jego wnętrze w świetle przepisów prawno-liturgicznych*, Kielce 1948
- S. Filipkowski, *Dzielnica reprezentacyjnego portowego miasta Gdyni*, „Biuletyn Urbanistyczny” 1938, nr 2 s. 38-50
- B. Garliński, *Regionalne pokazy architektury*, „Architektura” 1952, nr 5, s. 129-137
- *Gdynia w niedalekiej przyszłości. City wielkiego portowego miasta pomieści 300.000 mieszkańców*, „Dziennik Bałtycki”, 1946, nr 132, s. 3
- G. Grąbczewski, *Zagadnienie architektury sakralnej w doktrynie kościoła rzymskokatolickiego, rys historyczno-teologiczny*, „Resovia Sacra”, 2020, nr 27, s. 43-54
- *Konkurs S.A.R.P. Nr. 134 [Program konkursu], [Laureaci] Konkurs SARP na projekt szkicowy na regulację i plastyczne ukształtowanie śródmieścia Gdyni nr 134*, Archiwum Stowarzyszenia Architektów Polskich w Warszawie (SARP), 3/5016, 1946
- *Kościół w Polsce*, Warszawa 1966
- *Kronika techniczna wybrzeża: Z konkursu SARP na projekt szkicowy regulacji śródmieścia Gdyni*, „Technika Morza i Wybrzeża”, 1946, nr 1, s. 13-14
- J. Kucharska (oprac.), *Bohdan Pniewski (1897-1965)*, Sylwetki profesorów Politechniki Warszawskiej, Pracownia Historyczna BGPW, Warszawa 1985
- A. Majdowski, *Wzorce stylistyczno-kompozycyjne przedsoberowych kościołów w Polsce 1945-1965*, [w:] *Modernizm w Europie, Modernizm w Gdyni. Architektura pierwszej połowy XX wieku i jej ochrona w Gdyni i w Europie*, Gdynia, 2011, s. 97-106
- *Orędzie Jego Em. Ks. Prymasa Polski w sprawie odbudowy Kościołów Warszawy*, „Dziś i Jutro: katolicki tygodnik społeczny”, 06.07.1947, nr 27, s. 1
- *Program konkursu*, „Konkurs SARP na projekt szkicowy na regulację i plastyczne ukształtowanie śródmieścia Gdyni nr 134”, Archiwum Stowarzyszenia Architektów Polskich (SARP), 3/5016, 1946
- *Protokół z posiedzenia Komitetu ścisłego, 3. XI 1937*, Archiwum Polskiej Prowincji Zgromadzenia Księża Misjonarzy w Krakowie, materiały Domu Ks. Misjonarzy we Lwowie
- J. Sarota, *Stolica w Gdańsku, City w Gdyni*, „Dziennik Bałtycki”, 19.12.1947, nr 347, s. 3
- M.(J.) Sołtysik, *Gdynia, miasto dwudziestolecia międzywojennego. Urbanistyka i architektura*, Warszawa 1993
- M.J. Sołtysik, *Modernistyczne centrum miasta - ewolucja idei Dzielnicy Reprezentacyjnej Gdyni 1926-2007*, [w:] *Modernizm w Europie, Modernizm w Gdyni. Architektura pierwszej połowy XX wieku i jej ochrona w Gdyni i w Europie*, Gdynia, 2011, s. 51-62
- M.J. Sołtysik, *Kościół międzywojennej Gdyni – kontekst urbanistyczny i architektura*, [w:] *Modernizm w Europie - modernizm w Gdyni. Architektura XX wieku, jej badania i popularyzacja w Gdyni i w Europie*, Gdynia-Gdańsk, 2019, s. 193-202
- J. Więckowiak, *Kościół katolicki w Gdyni*, Pelplin-Gdynia 2000
- *Wkrótce konkurs na najpiękniejszy projekt kościoła w Gdyni*, „Dziennik Bałtycki”, 16.04.1947, nr 103, s. 4
- *Wystawa projektów kościoła Chrystusa Króla w Gdyni*, „Dziennik Bałtycki” 1947, nr 234, s. 4
- *W śniegu i chłodzie buduje się kościół w Gdyni*, „Dziennik Bałtycki”, 20.12.1947, nr 348, s. 4

Joanna Majczyk, dr inż. arch., architektka, adiunktka na Wydziale Architektury Politechniki Wrocławskiej. Prowadzi badania nad architekturą i urbanistyką XX wieku, jej twórcami i twórczyniami, socrealizmem i modernizmem europejskim. Jest współautorką kilkunastu artykułów oraz autorką monografii „Miasta, migracje, modernizmy. Architektura Andrzeja Frydeckiego” (wyd. Muzeum Architektury we Wrocławiu, PWr, SARP, 2023). ORCID: 0000-0002-7660-3161; Kontakt: joanna.majczyk@pwr.edu.pl;



Gdynia, ul. Partyzantów 39, dawny dom Zakładu Ubezpieczeń Społecznych ZUS
Gdynia, 39 Partyzantów St., former building of the Social Insurance Institution ZUS

(fot. / photo: Bartłomiej Ponikiewski)