

## Utylitarne piękno terakotowych posadzek na klatkach schodowych budynków międzywojennej Gdyni. Wybrane przykłady

### Utilitarian Beauty of Terracotta Floors in the Stairwells of the Interwar Gdynia. Selected Examples

Weronika Szerle

Muzeum Miasta Gdyni, Politechnika Gdańska  
Gdynia City Museum, Gdańsk University Of Technology

*„Powiedzenie o budynku, że jest piękny, wyraża coś więcej niż samo tylko estetyczne upodobanie – sugeruje również fascynację sposobem życia, do którego zachęca on swoim dachem, klamkami, ramami okiennymi, schodami i umeblowaniem. Odczucie piękna to sygnał, że natknęliśmy się na materialną artykulację naszych wyobrażeń o dobrym życiu”.*

Alain de Botton, *Architektura szczęścia*, Warszawa 2010

#### Wstęp

Elementem charakterystycznym fasady kamienicy czynszowej przy ul. Świętojańskiej 53 w Gdyni, zbudowanej w 1931 roku dla mecenasa Leona Stankiewicza (proj. Włodzimierz Prochaska i Tadeusz Jędrzejewski z 1928 roku), są wykusze. Więcej interesujących detali kryje się w środku budynku, podobnie jak ma to miejsce w innych międzywojennych gdyńskich realizacjach. Wszak modernizm architektoniczny, surowy w swej powierzchowności, gdzie „ornament to zbrodnia”, większą różnorodność formalną – plastyczną i materiałową, oferował we wnętrzach. Jak powiedział wybitny architekt doby modernizmu i historyk sztuki Marek Leykam: „(...) przecież budujemy gmachy dla ich wnętrz, które są domów tych istota<sup>1</sup>”.

Swoistą dominantę, organizującą przestrzeń klatki schodowej w kamienicy Stankiewiczów, stanowi winda firmy Romana Groniowskiego w metalowym, ażurowym szybie<sup>2</sup>. Wzrok wchodzących zatrzymuje się jednak wcześniej – na wykończeniu podłogi w wąskim korytarzu poprzedzającym jedną z dwóch klatek schodowych. Składa się ono z płytek terakotowych w złamanym odcieniach bieli, żółci i czerwieni. Są one zakomponowane w prosty geometryczny układ – białe kafle stanowią tło, a na nim, w centralnym polu występują dwie ramy ze schodkiem – jasnożółta „schowana” w ceglastej czerwieni. Kafle łagodnie przechodzą na ścianę przy pomocy specjalnie profilo-

wanych płytek – cokolików w kolorze białym. Bardziej „dynamiczny” układ, stworzony z tych samych trzech kolorów kafli, zdobi podłogę w jednym z lokali handlowych parteru (il. 1). Białe tło ożywiają pionowe ceglaste pasy z pojedynczych rzędów kafli, przerywanych poziomymi, podwójnymi rzędami płytek barwy żółtej, które niczym ukryta pod powierzchnią świetlówka, rozjaśniają podłogę. Całość „migoczącej” w oczach kompozycji została ujęta w podwójną ceglastą ramę.

1. Posadzka w lokalu usługowym w budynku przy ul. Świętojańskiej 53, 2020 r. (fot. W. Szerle)

1. Floor of a business premises in 53 Świętojańska Street, 2020 (photo W. Szerle)



1. Leykam Marek, *Kompozycja wnętrza*, „Architektura i Budownictwo”, nr 3, 1936 r., s. 73.

2. Dokumenty zamówienia windy firmy Roman Groniowski Sp. akc. w posiadaniu spadkobierców właścicielki kamienicy p. Joanny Stankiewicz-Kiełbińskiej; rozmowa autorki z p. Joanną Stankiewicz-Kiełbińską w kwietniu 2009 roku; patrz także Hirsch Robert, *Ochrona i konserwacja historycznej architektury modernistycznej Gdyni. Zarys problematyki*, Gdańsk 2016, s. 313-314.



**2.** Sień w kamienicy przy ul. Portowej 3, 2019 r. (fot. W. Szerle)

*2. Entrance hall of the tenement house in 3 Portowa Street, 2019 (photo W. Szerle)*

W sierpniu 1936 roku Elza Elsner, właścicielka dawnego Zakładu Fotograficznego „Fotobrom”<sup>3</sup> ukończyła budowę swojego domu czynszowego w Gdyni przy ul. Portowej 3. Projekt budynku zamykającego wschodnią pierzeję ulicy i znajdującego się naprzeciwko słynnego, nieistniejącego dziś dębu, powstał w 1934 roku (proj. Eugeniusz Maciejewski)<sup>4</sup>. Nieruchomość Elzy Elsner wyróżnia oryginalna, uskokowa bryła, duże przeszklenia witryn sklepowych, realizujące corbusierowskie założenie „wolnej fasady”<sup>5</sup> oraz niebanalna kompozycja plastyczna sieni budynku.

3. *Księga Adresowa Gdyni, czerwiec 1933 r.*, Gdynia 1933, s. 85; Opis jednostki archiwalnej, Archiwum Państwowe w Gdańsku Oddział w Gdyni (dalej APGoG), Zespół Sądu Grodzkiego w Gdyni, Fotobrom – Zakłady Fotograficzne Elza Elsner w Gdyni, 1929-1935, sygn. 149/56.

4. Sołtysik Maria Jolanta, *Na styku dwóch epok. Architektura gdyńskich kamienic okresu międzywojennego*, Gdynia 2003, s. 196.

5. Tamże.

**3a.** Kompozycja w części wejściowej sieni kamienicy przy ul. 10 Lutego 5, 2020 r. (fot. W. Szerle)

*3a. Composition in the entrance hall of the tenement house in 5 Dziesiątego Lutego Street, 2020 (photo W. Szerle)*



Tworzyła ją posadzka w korytarzu biegnącym od drzwi wejściowych do, umieszczonej w głębi, klatki schodowej. W kompozycji przyjęto wzór kratki z trójkolorowych – biało-szaro-czarnych – ujętych w czarną ramę, gorsecików, czyli drobnych terakotowych płytek z charakterystycznymi wcięciami kształtem przypominającymi gorset. Wyrazisty, dający wrażenie „falowania” układ na podłodze uzupełniły błyszczące, szklwione terakotowe płytki na ścianach (o rozmiarze 15 x 15 cm) w unikatowym kolorze lazurowej wody (il. 2). Zostały one zaakcentowane ceramicznymi pasami w kolorze czarnym – grubszym, biegnącym przy podłodze i łączącym się z gorsecikowym obramowaniem oraz cienkim – umieszczonym w górnej części, przed ostatnim rzędem turkusowych płytek na ścianach.

1 kwietnia 1935 roku rozpoczęto użytkowanie narożnej, usytuowanej przy zbiegu ul. 10 Lutego i ul. Abrahama, kamienicy Bolesława i Genowefy Orłowskich<sup>6</sup> (proj. Zbigniew Kupiec i Stanisław Ziółowski, 1934)<sup>7</sup>. Budynek, którego kompozycję przestrzenną tworzą dwie przenikające się bryły odzwierciedlające geometrię przecięcia się ulic Abrahama i 10 Lutego, posiada klatkę schodową o wyjątkowym, wachlarzowym kształcie<sup>8</sup>. Ta efektowna przestrzeń z układem „tańczących schodów” o eleganckim wystroju wnętrza, składa się z mozaikowej posadzki, marmurowych balustrad i lamperii<sup>9</sup>. Szczególnie interesująca jest podłoga, której powierzchnię wyłożono iryskami – drobnymi (2 x 2 cm), kwadratowymi terakotowymi płytkami. Układają się one w dwie, dopełniające się kompozycje geometryczne. Wchodząc do budynku początkowo stąpa się po niebiesko-białych prostokątach, regularnie rozmieszczonych na czarno-bordowym tle, ujętym w podwójną, niebiesko-czarną ramę (il. 3 a, b). Następnie wchodzi się na prostokąty o barwach

6. *Zaświadczenie wydane przez Wydział Techniczny Komisariatu Rządu w Gdyni dla Pana Bolesława Orłowskiego w Gdyni w celu uzyskania ulg podatkowych dla nowowznoszonych budowli z dnia 11.04.1935 r.*, Archiwum Wydziału Architektoniczno-Budowlanego Urzędu Miasta w Gdyni (dalej cyt. AWAB), sygn. 11/5, brak paginacji.

7. Sołtysik Maria Jolanta, *Na styku dwóch epok...*, op. cit., s. 190.

8. Butelski Kazimierz, *Architekt Zbigniew Kupiec 1905-1990. Ewolucja twórczości od modernizmu do regionalizmu*, Kraków 2012, s. 58.

9. Sołtysik Maria Jolanta, *Na styku dwóch epok...*, op. cit., s. 190.

**3b.** Kompozycja w sieni kamienicy przy ul. 10 Lutego 5, 2020 r. (fot. W. Szerle)

*3b. Composition in the entrance hall of the tenement house in 5 Dziesiątego Lutego Street, 2020 (photo W. Szerle)*



żółto-białych, śmiało odcinających się od bordowego podkładu. Kontrast pomiędzy jasnymi, wyrazistymi czworobokami a ich ciemnym tłem potęguje wrażenie „unoszenia się” ich w powietrzu i trójwymiarowości całego układu.

Posadzki wykonane z terakotowych płytek, a w szczególności z gorsecików czy irysków – jako odkrycie dwudziestolecia – obok tych wykonanych z lastryka (terrazza), należą do najbardziej popularnych a przy tym najciekawszych rozwiązań wykończeniowych podłóg sieni i klatek schodowych budynków mieszkalnych oraz lokali usługowych i sklepów w II poł. lat 30. w Polsce<sup>10</sup>. Niniejszy artykuł ma na celu dokonanie przeglądu tego wielobarwnego wachlarza najbardziej interesujących terakotowych realizacji posadzkowych powstałych w międzywojennej Gdyni.

### **Terakotowe posadzki międzywojennej Gdyni – dokumentacja. Przeszość w archiwum, terażniejszość *in situ***

Sienie i klatki schodowe budynków mieszkalnych stanowią przestrzeń wspólną, społeczną, łączącą „świat zewnętrzny” – publiczny, ulicy i miasta, z wewnętrznym – mieszkalnym i prywatnym. Posadzki tychże wielobarwne, różnorodne, odmienne materiały i o zindywidualizowanych plastycznie wykończeniach, stanowią wizualną przeciwwagę dla purystycznych, jednolitych i pozbawionych dekoracji elewacji modernistycznych budynków w Gdyni<sup>11</sup>.

Analogiczna sytuacja występowała w nowoczesnej architekturze Warszawy lat 30., gdzie prostym bryłom towarzyszył wystrój wnętrz z kosztownych materiałów. Według Andrzeja K. Olszewskiego główne ideowe założenia funkcjonalizmu zaczęły wówczas budzić poważne wątpliwości. Ludzie nie chcieli „maszyn do mieszkania” z ich sterylnymi wnętrzami, pragnęli natomiast ożywienia architektury rzeźbą i malarstwem<sup>12</sup>. Potwierdzają to słowa architekta Bolesława Szmida, który na łamach miesięcznika „Architektura i Budownictwo” wyrażał swoje rozczarowanie nowoczesną architekturą i jej wnętrzami: „Dlatego też architektura współczesna, a szczególnie sztuka kształtowania wnętrz architektonicznych odznacza się taką biernością, taką przeraźliwą pustką <funkcjonalizmu>. Takim niemiłosiernym pominięciem wszelkiego detalu, taką pogardą dla plastyki i barwy, dla zespolenia się z rzeźbą i malarstwem. Oczywiście tak jest taniej”<sup>13</sup>.

Koszty wykończenia wnętrz modernistycznych budynków mieszkalnych były spore<sup>14</sup> jednakże inwe-

storami kamienic w Gdyni byli przeważnie ludzie za-  
możni: przedsiębiorcy, adwokaci, lekarze, właściciele firm budowlanych. Pragnęli by ich nieruchomości budowano z mocnych, trwałych i efektownych materiałów, z dbałością o pierwszorzędnie wykonanie. Gdy około 1934 roku kryzys gospodarczy już mijał, zaczęła się wyraźna koniunktura budowlana, której sprzyjały rozmaite udogodnienia kredytowe, a przede wszystkim słynna ustawa „Lex E. Wedel” z 1933 roku (Dz. Ustaw, 1933, nr 22, poz. 173) dla nowo wznoszonych budowli. Zmniejszała ona podatek dochodowy o sumę włożoną w budownictwo mieszkaniowe<sup>15</sup>. W drugiej połowie lat 30. ten „budowlany rozmach” był doskonale widoczny w Gdyni.

Niestety, w archiwalnej dokumentacji budowlanej nieruchomości powstających w Gdyni w omawianym okresie, nie zachowały się żadne dokumenty poświadczające zamówienia czy zlecenia pracy ułożenia posadzek z terakotowych płytek, gorsecików, i irysków, ani ich projekty. Nie wiemy, kto wykonał dynamiczną kompozycję w przestrzeni handlowej kamienicy mecenasu Stankiewicza, „gorsecikowy dywan” w korytarzu klatki schodowej kamienicy Elzy Elsner. Nie jest nam znane nazwisko projektanta abstrakcyjnej kompozycji w sieni nieruchomości pp. Bolesława i Genowefy Orłowskich, ani terrakociarza, który ją ułożył. Ci, przeważnie anonimowi twórcy i rzemieślnicy, znani jedynie z reklam i ksiąg adresowych<sup>16</sup>, stworzyli kilkadziesiąt wyjątkowych kompozycji o utylitarnej funkcji i artystycznym wyrazie, wedle potrzeb inwestora i projektu architekta.

W zachowanych w archiwach, technicznych opisach budowli, będących częścią wniosków kredytowych składanych przez inwestorów w Banku Gospodarstwa Krajowego, pojawiają się lakoniczne informacje na temat rodzajów materiałów wykończeniowych podłóg i posadzek opisywanych nieruchomości. Dowiadujemy się z nich o sosnowych, dębowych (klepka dębowa) podłogach w mieszkaniach oraz o terakotowych i lastrykowych posadzkach na klatkach schodowych, w kuchniach czy łazienkach<sup>17</sup>. Nie ma natomiast żadnego archiwalnego śladu po zamówieniach na wykonanie tychże. Czasami, zagłębiając się w, często już powojenną dokumentację budynków, np. w spisy zniszczeń wywołanych na skutek działań wojennych, natrafimy na bardziej szczegółowe informacje. Precyzują one rodzaj pierwotnie zastosowanego materiału wykończe-

10. Faryna-Paszkievicz Hanna, *Posadzki dwudziestolecia międzywojennym* [w:] *Dziedzictwo na nowo odkrywane. Detal architektoniczny 1850-1939*, pod red. Jadwigi Roguskiej, Warszawa 2014, s. 351-375.

11. Sołtysik Maria Jolanta, *Na styku dwóch epok...*, op. cit., s. 129.

12. Olszewski Andrzej K., *Architektura Warszawy (1919-1939)*, [w:] *Warszawa II Rzeczypospolitej*, z. 1, Warszawa 1969, s. 287-320.

13. Szmida Bolesław, „Funkcjonalne” wnętrza, „Architektura i Budownictwo”, nr 3, 1936 r., s. 80.

14. Koszt budowy kamienicy z kilkoma mieszkaniami w II poł. lat 30. w Gdyni wynosił przeszło 250 000 zł. Przykładowo nieruchomość Bolesława i Genowefy Orłowskich z 9 mieszkaniami i kubaturze użytkowej 2520 m<sup>2</sup> pochłonęła kwotę 270 000 zł, z czego 101 500 zł wynosiła pożyczka z Państwowego Funduszu Budowlanego., Patrz: Zaświadczenie wydane przez Wydział Techniczny Komisarjatu Rządu w Gdyni, 21.07.1936 r., AWAB, sygn. 11/5, brak paginacji. Ceny płytek terakotowych firmy Dziewulski i Lange według cennika na „Styczeń 1936” kształtowały się następująco: kwadraty gładkie lub groszkowane jednokolorowe 15 x 15 i 14,5 x 14,5 cm, za 1 m<sup>2</sup> – I gatunek – żółte i czerwone 16,75 zł, szare i br-

zowe 17,50 zł, białe 19,00 zł, czarne 20,00 zł, niebieskie i zielone 23,00 zł. Patrz: „Przegląd Budowlany”, nr 9, 1936 r., s. 378. Według warunków wynagrodzenia układaczy płytek terakotowych za ułożenie 1 m<sup>2</sup> płytek glazury białej lub kolorowej przy usunięciu tynku 4,25 zł, za układanie gorsecików z wolnej ręki za 1 m<sup>2</sup> 5,00 zł, za ułożenie tzw. irysów na papierach za 1 m<sup>2</sup> 5,00 zł, za ułożenie 1 m<sup>2</sup> posadzki z płytek terakotowych rozm. 10 x 10 cm na przygotowanym betonie 3,50 zł. Patrz: „Przegląd Budowlany”, nr 4, 1936 r., s. 151.

15. Jaroszewski Tadeusz S., *Piękne dzielnice. Uwagi o architekturze luksusowej w Warszawie w latach trzydziestych XX w.*, [w:] *Od klasycyzmu do nowoczesności. O architekturze polskiej XVIII, XIX i XX wieku*, Warszawa 1996, s. 271-301.

16. *Księga Adresowa Gdyni, czerwiec 1933 r.*, Gdynia 1933, s. 60. Reklama: Bolesław Orłowski/ Zakład Wyrobów Cementowych i Kamieniarskich/ Gdynia, ul. Bolesława Chrobrego d. wł, tel. 15-63 Poleca: STOPNIE I POSADZKĘ LASTRICO. – Rury cementowe studienne i kanalizacyjne. – Płyty chodnikowe. – Płyty posadzkowe i mozaikowe, krawężniki i wszelkiego rodzaju wyroby cementowe. – NAGROBKI I POMNIKI.

17. Jędrzejewski Tadeusz, *Opis techniczny do projektu na budowę i do wniosku o pożyczkę budowlaną kamienicy Walentego Imbierowicza przy ul. Świętojańskiej 52 w Gdyni*, 29.06.1937 r., AWAB, sygn. 20/52, s. 35.





4. Sień budynku przy ul. Świętojańskiej 15, 2020 r. (fot. W. Szerle)

4. Entrance hall of the tenement house in 15 Świętojańska Street, 2020 (photo W. Szerle)

niowego – np. terakotowych płytek użytych w łazience. Nierzadko były to gorseciki, jak np. na łazienkowej podłodze w jednym z mieszkań narożnej kamienicy Antoniego Ogończyka–Blocha i Leona Mazalona przy ul. Świętojańskiej 122 i al. Piłsudskiego 56<sup>18</sup> (proj. Leona Mazalona i Stefana Kozińskiego z 1935 roku)<sup>19</sup>.

Współcześnie, spacerując ulicami Śródmieścia Gdyni i sąsiadujących z nim dzielnic – Działek Leśnych i Kamiennej Góry, podziwiamy efekty gdyńskiego boomu budowlanego lat 30. Wchodząc do wnętrza budynków mieszkalnych i przestrzeni handlowych możemy te przyjemne (dla oka) i użyteczne (dla człowieka) posadzki oglądać *in situ*. Szczęśliwie, wiele z nich skutecznie oparło się remontom i modernizacjom kamienic w ostatnich dekadach i obecnie stanowią świadectwo wysokiej kultury projektowej i rzemieślniczej międzywojennej Gdyni.

#### Kafle terakotowe

Na posadzce klatki schodowej kamienicy mistrza rzeźnickiego Walentego Bednarskiego przy ul. Świętojańskiej 15, (proj. inż. Witold Golski z Wejherowa, 1927 rok oraz współpracownicy – Marian Maśliński i Roman Wojkiewicz, oddana do użytku w 1929 roku<sup>20</sup>) znajduje się ciekawy motyw kwiatowy. Centralnie usytuowana, bo tuż przy stopniach drewnianych schodów, jest tam terakotowa „margaretka”, będąca wzorem unikatowym i bardzo dekoracyjnym. Ułożona z sześciobocznych kafli w kolorze białym wspaniale kontrastuje z „gorącą”, ceglastą barwą tła wykonanego również z heksagonalnych w kształcie płytek (il. 4). Zdecydowanie różni się ona od popularnych w latach 30. „różnobarwnych” kwadratowych szachownic zdobiących posadzki gdyńskich budynków. Od klasycznych połączeń czerni i biali płytek wielkości 10 x 10 cm, ujętych w pasy białego i czarnego obramowania, jak na podłodze klatki schodowej kamienicy Franciszka i Ireny Patschów przy

ul. Abrahama 10, (proj. Maksymilian Zuske<sup>21</sup>), do kremowo-ceglastych zestawień płytek w rozmiarze 15 x 15 cm zdobiących posadzkę sklepu w kamienicy Eugenii i Jana Sikorów przy ul. Morskiej 13 (proj. Stanisław Żwirski we współpracy z właścicielem Janem Sikorą, budynek został oddany do użytku w 1935 roku)<sup>22</sup>. Znanne są również wzory ułożenia płytek nawiązujące do „dywanu”, o kompozycji wypełniającej całą powierzchnię korytarza od drzwi wejściowych do klatki schodowej. Przykładem może tutaj być kamienica Adama Womeli przy ul. Świętojańskiej 49<sup>23</sup>, (proj. Zygmunt Andruszkiewicz), gdzie na „dywanowy” układ składa się w centralnej części z czterech pionowych rzędów szarych kafelek, ujętych w podwójne obramowanie z jasnożółtych i czarnych płytek. Prostsza w wyrazie, dwukolorowa terakotowa kompozycja w układzie poziomym, zdobi miejsce tuż przy drzwiach wejściowych do kamienicy dra Leona Dońskiego przy ul. Świętojańskiej 51<sup>24</sup>. Na białym tle umieszczona została pozioma linia złożona z dwóch rzędów czarnych płytek (po 18 sztuk). Układ ten otoczony jest pojedynczym rzędem czarnych kafli, a całość ujęta w białą, pojedynczą ramę.

W latach 30. na rynku dostępne były kafle w różnych kształtach: kwadratowe, prostokątne, sześciokątne. Uzupełnienie stanowiły płytki ścięte (korytka), narożnikowe tzw. plintusy i cokołowe<sup>25</sup>. W Gdyni najpopularniejsze były płytki kwadratowe o wymiarach 15 x 15 cm. W wyrobie kafli terakotowych specjalizowało się kilka krajowych firm, przede wszystkim słynna spółka Dziewulski i Lange z Opoczna<sup>26</sup> oraz Zakłady Ceramiczne „Józefów” w Czeladzi koło Sosnowca<sup>27</sup>. Ich reklamy i ogłoszenia można zobaczyć w ogólnopolskich periodykach dotyczących sztuki budowlanej oraz w czasopismach kreujących nowoczesne wnętrza: „Architektura i Budownictwo”, „Przegląd Budowlany”, „Dom, Osiedle, Mieszkanie”, „Arkady” oraz „Wnętrze”, ale też w lokalnych księgach adresowych.

Płytki terakotowe i posadzkowe firmy Dziewulski i Lange można było kupić w Gdyni w sklepie „Stanisław Wirpsza i S-ka Sp. z o. odp.” przy ul. Morskiej 36 oraz w Fabrycznym Składzie Kafli Bronisława Stępnia przy ul. 10 Lutego<sup>28</sup>. Kafle, posadzka terakotowa i gla-

21. Opis jednostki archiwalnej, APGoG, zespół Banku Gospodarstwa Krajowego Oddział w Gdyni (dalej cyt. BGK), sygn. 11/939.

22. Jan Sikora był projektantem i budowniczym kilku gdyńskich domów i właścicielem dobrze prosperującej firmy budowlanej, która miała siedzibę przy ul. Śląskiej 52. Patrz: Maria Jolanta Sołtysik, *Na styku dwóch epok...*, op. cit., s. 197.

23. *Kogo szukasz? Spis mieszkańców i właścicieli nieruchomości. Informator dla handlu przemysłu i wolnych zawodów*, Gdynia 1937, s. 94.

24. Opis jednostki archiwalnej, APGoG, BGK, sygn. 11/391.

25. Hirsch Robert, *Ochrona i konserwacja...*, op. cit., s. 277.

26. Historię firmy Dziewulski i Lange z Opoczna opisały Hanna Faryna-Paszkiewicz i Zuzanna Fruba w książce-katalogu *Warszawskie gorseciki znikające*, Warszawa 2013, s. 29-38.

27. Zakłady Ceramiczne „Józefów” w Czeladzi używały znaku, tzw. marki ochronnej, w postaci wizerunku białego niedźwiedzia polarnego. „Józefów” specjalizował się w glazurowanych płytkach naściennych. Więcej: Faryna-Paszkiewicz Hanna, *Posadzki w dwudziestolecu międzywojennym* [w:] *Dziedzictwo na nowo odkrywane. Detal architektoniczny 1850-1939*, pod red. Jadwigi Roguskiej, Warszawa 2014, s. 371. Także: Szerle Weronika, *Woda, siła, światło. Urządzenia elektryczne i gazowe oraz armatura sanitarna w mieszkaniach międzywojennej Gdyni* [w:] *Szkło, metal, detal. Architektura Gdyni w szczegółach*, Gdynia 2017, s. 22-36.

28. I. [pierwsza] *Wystawa Rzemieślnicza w Gdyni: jednodniówka poświęcona sprawom zawodowym rzemieślników polskich z okazji Wystawy Rzemieślniczej w Gdyni 24-go czerwca do 8-go lipca 1934*, Gdynia, 1934, s. 65-66.

18. Mazalon Leon, *Opis techniczny mieszkania nr 6 III p. w domu przy ul. Świętojańskiej 122*, 21.10.1945 r., AWAB, sygn. 20/122, s. 5.

19. Sołtysik Maria Jolanta, *Na styku dwóch epok...*, op. cit., s. 215

20. Tamże., s. 98.



5. Sień kamienicy przy ul. Wybickiego 3, 2019 r. (fot. W. Szerle)

5. Entrance hall of the tenement house in 3 Wybickiego Street, 2019 (photo W. Szerle)

zura były dostępne także w Bałtyckiej Hurtowni Materiałów Budowlanych przy ul. Szkolnej<sup>29</sup>, a duży wybór w hurcie i detalu, luksusowych wyrobów ceramicznych w artystycznym wykonaniu polecała „Ceramika” – Skład Wyrobów Ceramicznych przy ul. Świętojańskiej 63<sup>30</sup>.

#### Gorseciki

„Beczułki, baryłki, szpuleczki, mozaika terakotowa, tessery, płytki dywanowe lub wycinkowe, koliste dwustronnie łukowato wycięte, a także, od jesieni 1940 do końca 1944 roku, Kreisausschnittplatten”<sup>31</sup> – Hanna Faryna-Paszkiewicz w napisanej wspólnie z córką, Zuzanną Frubą „monografii gorsecików”, przytacza ich różne, dawne i obecne, określenia. Oryginalność i piękno tych płytek tkwi bowiem w ich kształcie. Dzięki wklęsłym i wypukłym liniom, idealnie, bezfugowo do siebie przylegając, tworzyły gładką i matową powierzchnię. Możliwość zestawiania tych płytek pionowo i poziomo inspirowała do komponowania różnorodnych wzorów.

Przeгляд „gorsecikowych adresów” w Gdyni zaczęła od kamienicy Jadwigi Bem przy ul. Wybickiego 3<sup>32</sup> (projekt Jana Bochniaka<sup>33</sup>). Posadzka na klatce schodowej tego budynku składa się z trzech rodzajów materiałów wykończeniowych – tuż za drzwiami wejściowymi na niewielkiej prostokątnej powierzchni ułożone są czarne kwadratowe płytki terakotowe, następnie, tuż przed schodami z czarnego terrazzo – prostokątny w kształcie „dywanik” z naprzemiennie ułożonych białych i czekoladowych gorsecików ujętych ramą w tym samym odcieniu ciemnobrązowego koloru. Kompozycja z gorsecików ułożona została na białym tle i powtórzona – występuje także u szczytu schodów tuż przed wahadłowymi drzwiami prowadzącymi na klatkę schodową (il. 5).

Gorseciki o ciemnobrązowej barwie wykorzystano również w, dziś nieistniejącej, mozaice terakotowej sieni i korytarza prowadzącego na podwórko, w jednej z dwóch klatek schodowych kamienicy Juliana Maciejewskiego przy ul. Zygmunta Augusta 9



6. Fragment kompozycji posadzki w budynku przy ul. Abrahama 71, 2020 r. (fot. M. Szerle)

6. Fragment of the floor composition in the building in 71 Abrahama Street, 2020 (photo M. Szerle)

(proj. Feliks Godlewski, 1935 r., budowa ukończona w 1936 r.<sup>34</sup>). Zestawione z szarymi szpuleczkami w układzie szachownicowym otoczone zostały ramą w kolorze ceglasto-czerwonym, która została urozmaicona pojedynczą linią z szarych gorsecików<sup>35</sup>. Opis techniczny budynku z października 1937 r. nie wymienia gorsecików, a wyłącznie lastryko, co może sugerować, że ułożono je po tej dacie<sup>36</sup>.

Czerwony akcent tych kształtnych płytek dywanowych, pojawia się również w obramowaniu dwukolorowej, białoszarej kompozycji z naprzemiennie ułożonych „beczułek” w korytarzu klatki schodowej kamienicy Marii i Daniela Horyńskich przy ul. Abrahama 71 (proj. Narcyza Obryckiego z 1935 roku<sup>37</sup>) (il. 6). Inny układ z gorsecików w układzie szachownicowym znajdziemy w kamienicy Filipiny<sup>38</sup> i Leopolda Barców przy ul. Świętojańskiej 46<sup>39</sup> (proj. Maksymilian Zuske, 1933 rok, budowę ukończono w 1934 roku). Białe i szare gorseciki zostały tam otoczone zielonoszarą ramą na białym tle. Kompozycję podzielono na dwa „dywany” – jeden pokrywający powierzchnię od drzwi wejściowych do drzwi oddzielających klatkę schodową od korytarza oraz drugi od tych drzwi do schodów. Identyczny układ, w tej samej kolorystyce, występujący w jednym „kawałku”, również z białym marginesem, zrealizowano w korytarzu klatki schodowej kamienicy Juliusza i Heleny Hundsdorffów przy ul. Starowiejskiej 7 (proj. Marian Maśliński, 1932 rok, budowa w dwóch etapach w latach 1935-1936) (il. 7).

34. Godlewski Feliks, *Projekt domu czynszowego dla w/Pana Juliana Maciejewskiego*, 1935 r., AWAB UM, sygn. 18/9, brak paginacji.

35. Materiały fotograficzne w posiadaniu autorki.

36. Ziółowski Stanisław, *Opis i ocena nieruchomości miejskiej, ul. Zygmunta Augusta 9, Gdynia*, 7.10.1937 r., APGoG, BGK, sygn. 11/783, brak paginacji.

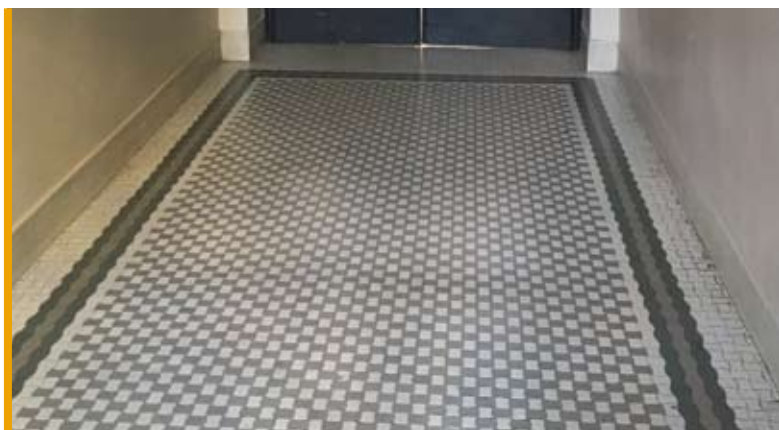
37. Narcyz Obrycki, *Projekt domu czynszowego Marii i dr. Daniela Horyńskich*, Gdynia, ul. Abrahama, AWAB UM sygn. 19/71, s. 1-11.

38. *Kogo szukasz?...*, op. cit., s. 94.

39. Sołtyś Maria Jolanta, *Na styku dwóch epok...*, dz. cyt., s. 156.

7. Sień kamienicy przy ul. Starowiejskiej 7, 2020 r. (fot. W. Szerle)

7. Entrance hall of the tenement house in 7 Starowiejska Street, 2020 (photo W. Szerle)



29. *Księga Adresowa Gdyni*, czerwiec 1933 r., Gdynia 1933, s. 26.

30. *Księga Adresowa Gdyni*, marzec 1936 r., Gdynia 1936, s. 45.

31. Faryna-Paszkiewicz Hanna, Fruba Zuzanna, *Warszawskie...*, op.cit. s. 13.

32. *Kogo szukasz?...*, op.cit. s. 96.

33. Opis jednostki archiwalnej, APGoG, BGK, sygn. 11/230.





**8.** Wnętrze lokalu handlowego w budynku przy ul. Świętojańskiej 88, 2020 r. (fot. W. Szerle)

**8.** Floor of a business premises in 88 Świętojańska Street, 2020 (photo W. Szerle)

Ułożone we wzór szachownicy, biało-szare gorseciki bez ramy także zdobią posadzkę lokalu handlowego (dzisiejszej apteki) w parterze kamienicy restauratora Karola Wolffa<sup>40</sup> przy ul. Świętojańskiej 88 (proj. Leonard Narzyński, 1930 rok, budowa w latach

40. *Księga Adresowa Gdyni*, marzec 1936 r., Gdynia 1936, s. 35.

**10.** Kompozycja w sieni budynku przy ul. Warszawskiej 18, 2020 r. (fot. M. Szerle)

**10.** Composition in the entrance hall of the building in 18 Warszawska Street, 2020 (photo M. Szerle)



**9.** Kompozycja posadzki w sieni kamienicy przy ul. Świętojańskiej 51, 2020 r. (fot. M. Szerle)

**9.** Floor composition in the entrance hall of the tenement house in 51 Świętojańska Street, 2020 (photo M. Szerle)

1930-1931)<sup>41</sup> (il. 8). Rzadko występujący, niebieski kolor szpuleczek odnajdziemy natomiast w niewielkiej dywanowej kompozycji pokrywającej część korytarza, tuż za drzwiami wejściowymi do domu czynszowego Anny Lademann przy ul. Warszawskiej 18 (proj. nieustalony, 1937 rok)<sup>42</sup>. (il. 10). Gorseciki w kolorze morskiej wody oraz bieli, naprzemiennie ułożone w pasy, otoczone zostały tutaj podwójnym obramowaniem – niebieską i białą ramą, z której każda ma szerokość trzech bezułek.

Klatka schodowa budynku mieszkalnego dra Leona Dońskiego<sup>43</sup> przy ul. Świętojańskiej 51 ozdobiona zaś jest mozaiką terakotową złożoną z trzech części – dwóch, symetrycznych poziomych „dywanów” z szarych gorsecików z żyłkami-marengo<sup>44</sup>, otoczonych zieloną i czarną cienką linią ramy oraz prostokątnego „chodnika” złożonego z czterech symetrycznych pól. W centrum obu układów, w kwadratowej zielonej ramie, ułożono owalny motyw przypominający wieńiec z zielonych i czarnych gorsecików. Cztery mniejsze pola ostatniej części posadzki w sieni kamienicy ozdobione są motywem kwiatów (w środku jeden szary poziomo ułożony gorsecik i wokół niego pionowo ułożone, niczym płatki kwiatu, zielone gorseciki). Trzy szpuleczkowe kompozycje poprzedza prostokątny układ z terakotowych płytek – na białym tle ułożono prostokątną, czarną ramę, a w środku – poziomy długi czarny pas płytek. Całość układu wyraźnie odcina się od czarnego tła z gorsecików (il. 9).

Podobne motywy „gorsecikowych kwiatów” występują na posadźce w sieni kamienicy Łucji Serockiej przy ul. Świętojańskiej 82<sup>45</sup> (proj. Narcyz Obrycki, 1934 rok, budowa w latach 1934-1935). Kompozycja w tonacji biało-szaro-czarnej, składa się z naprzemiennie ułożonych mniejszych pól – „falujących” biało-szarych pasów oraz szaro-czarnego kwiatowego „rzuciku”, ujętych w ornamentalną ramę – bordiurę, składającą się z gorsecikowych pasów: podwójnego białego, pojedynczego czarnego i szarego, urozmaiconego czarnymi gorsecikami, układanych punktowo w gru-

41. Leonard Narzyński, *Projekt domu mieszkalnego W.P. Karola Wolffa*, Gdynia, ul. Św. Jańska, AWAB UM, sygn.20/88, s. 1-6.

42. [Autor nieustalony], *Projekt domu czynszowego p. Anny Lademann w Gdyni przy ul. Warszawskiej 18*, AWAB UM, sygn.54/18, s. 1-10.

43. *Kogo szukasz?...*, op.cit., s. 94.

44. Faryna-Paszkiewicz Hanna, Fruba Zuzanna, *Warszawskie...*, op.cit., s. 25.

45. Sołtysik Maria Jolanta, *Na styku dwóch epok...*, op.cit., s. 163.





**11.** Fragment kompozycji posadzki w sieni kamienicy przy ul. Świętojańskiej 82, 2020 r. (fot. W. Szerle)

**11.** Fragment of floor composition in the entrance hall of the tenement house in 82 Świętojańska Street, 2020 (photo W. Szerle)

pach po trzy sztuki w regularnych odstępach (il. 11). Klasyczna kompozycja z biało-szaro-czarnych szpuleczek ułożonych w kratkę, z szarą ramą na czarnym tle, zdobi powierzchnię od wejścia do schodów klatki schodowej wspomnianej wcześniej kamienicy Eugenii i Jana Sikorów przy ul. Morskiej 13 (proj. Stanisława Żwirskiego we współpracy z właścicielem Janem Sikorą)<sup>46</sup>. Zupełnie inny charakter ma zgeometryzowany wzór floralny złożony z żółto-biało-czerwono-czarnych beczulek, zdobiący posadzkę sklepu firmowej piekarni Piotra Gotowały. Mieści się on na parterze kamienicy przy ul. Legionów 56, której właścicielką była Helena Gotowała<sup>47</sup> (proj. zamienny urządzenia piekarni wykonała inż. Halina Migurska<sup>48</sup>, budowa 1936 rok). „Kwiaty” o białych środkach (jeden poziomo lub pionowo ułożony gorsecik) i żółtych płatkach (składają się na nie 24 szpuleczki w kolorze słońca zamknięte w kwadracie) rozłożone są na „siatce” – na pionowych i poziomych liniach z czarnych i czerwonych gorseków (il. 12). Zbliżone kolory tych płytek pojawiają się również na żółto-czarno-czerwonej symetrycznej kompozycji bramy wjazdowej budynku mieszkalnego Funduszu Emerytalnego Pracowników Banku Gospodarstwa Krajowego, popularnie zwanego Bankowcem

46. Tamże, s. 197.

47. *Kogo szukasz?...*, op.cit., s. 85.

48. Migurska Halina, *Projekt zamienny urządzenia piekarni p. Gotowały Stanisława w Gdyni ul. Legionów róg M. Reja*, AWAB UM, sygn. 75/56, brak paginacji.



**12.** Fragment kompozycji posadzki w lokalu handlowym przy ul. Legionów 56, 2020 r. (fot. W. Szerle)

**12.** Fragment of floor composition in a business premises in 56 Legionów Street, 2020 (photo W. Szerle)

(proj. Stanisław Ziółowski, budowa w trzech etapach w latach 1935-1939). Na tle z żółtych, pionowych prostokątów, umieszczono mniejsze, czerwone kwadraty z czerwonymi liniami odchodzącymi od każdego z czterech rogów a pomiędzy nimi ułożono żółto-czarne pasy. Hanna Faryna-Paszkiewicz uważa, że posadzka gdyńskiego Bankowca może być „wzorem z Sévres” ambicji rzemieślników zwanych w dwudziestoleciu „terrakociarzami”<sup>49</sup>.

Do grona najlepszych gorsecikowych posadzek w Gdyni z pewnością można zaliczyć także dwie czarno-białe kompozycje na klatce schodowej domu czynszowego Bronisławy i Antoniego Konopków przy ul. Słupeckiej 9<sup>50</sup> (proj. Stanisław Ziółowski, 1937 rok, budowany w latach 1937-1938<sup>51</sup>). Są to symetrycznie zakomponowane układy z „rosnących” kwadratów – w środku występuje biały gorsecik, dookoła niego osiem czarnych, otacza je biały kwadrat złożony z 16 „wciętych w talii” płytek, następnie występuje ich 24 w kolorze czarnym i są one „włożone” w białą ramkę z 32 szpuleczek. Cała posadzka składa się z kilkunastu takich pól rozdzielonymi pionowymi i poziomymi pasami z czarnych gorseków. Są one podzielone na dwa „dywany” za pomocą czarnego,

49. Faryna-Paszkiewicz Hanna, Fruba Zuzanna, *Warszawskie...*, op.cit. s. 14.

50. W wydawnictwie z 1937 roku znajduje się informacja, że właścicielkami tego domu czynszowego były Bronisława Konopkova i Agnieszka Cembrzyńska. Patrz: *Kogo szukasz?...*, op. cit. s. 92.

51. Opis jednostki archiwalnej, APGoG, BGK, 11/646.





**13.** Sień budynku przy ul. Słupeckiej 9, 2018 r. (fot. W. Szerle)

**13.** Entrance hall of the tenement house in 9 Słupecka Street, 2020 (photo W. Szerle)

grubego pasa zaakcentowanego z obu stron pojedynczymi liniami jasnożółtych becuzłek (il. 14). Aranżacja klatki schodowej tego budynku jest bardzo ciekawa z uwagi na różnorodność zastosowanych materiałów wykończeniowych. Obok modnych w drugiej połowie lat 30. gorsecików, występują tutaj także inne terakotowe maleństwa, czyli „iryski”.

### **Iryski**

Te drobne (2 x 2 cm), kwadratowe płytki na zwę swą zawdzięczają popularnym miękkim cukierkom o smaku śmietankowym lub kakaowym. Czasami nazywano je po prostu kwadracikami<sup>52</sup>. W budynku przy Słupeckiej 9, wspomniana wyżej posadzka z gorsecików poprzedzona jest od strony drzwi zewnętrznych prostokątną kompozycją z irysków. Ma ona kolor ciemnobordowy na którym „rozrzucona” została, niczym gwiazdy na niebie, garść białych, czerwonych i czarnych terakotowych „drobinek”. Przy zmrużonych oczach, kompozycja ta „mieni się” dając ciekawy efekt wizualny (il. 13).

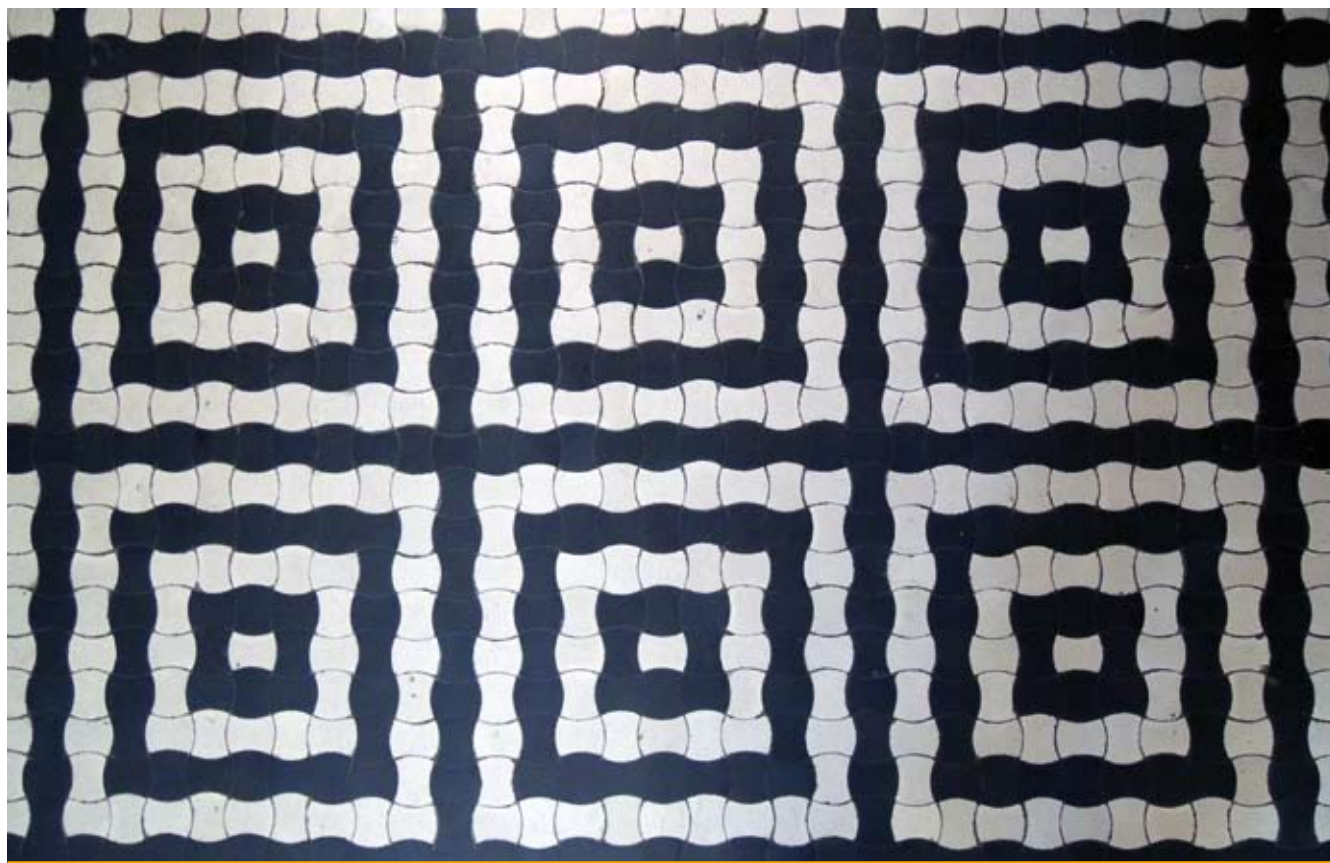
Kwadratowe iryski idealnie nadawały się do układania wzorów geometrycznych. Nietrudno w gdyńskich budynkach mieszkalnych odnaleźć kilka oryginalnych posadzek z tym motywem. Ciekawym przykładem jest kompozycja z kwadracików w sieni kamienicy Wiesława Tuchołki przy ul. Armii Krajowej 9. (proj. Zbigniew Kupiec, 1935 rok, budowa ukończona w 1936 roku<sup>53</sup>). Wy-

52. „Przegląd Budowlany”, nr 2, 1936 r., s. 70.

53. Sołtysik Maria Jolanta, *Na styku dwóch epok...*, op. cit., s. 212.

**14.** Fragment kompozycji posadzki w sieni budynku przy ul. Słupeckiej 9, 2018 r. (fot. W. Szerle)

**14.** Fragment of floor composition in the entrance hall of the building in 9 Słupecka Street, 2020 (photo W. Szerle)

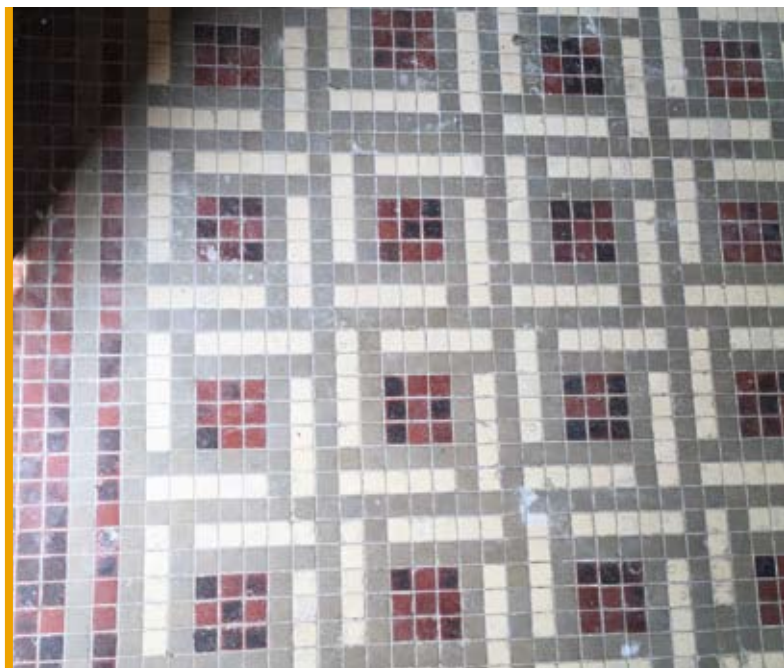




stępuje tutaj prosty układ kratki – między szarymi polami złożonymi z 36 irysków poprowadzone zostały cienkie, pojedyncze czerwone linie, które w miejscu przecięcia zaakcentowano czarnym kwadracikiem. Podobna kolorystyka irysków występuje na posadzce kamienicy Stanisława Kryna przy ul. Świętojańska 39 (proj. Władysław Zabrodzki)<sup>54</sup>. Czerwono-bordowe kwadraciki (płytki mają niejednorodny kolor) ułożone zostały w większe figury (3 x 3 iryski) i ujęte w białe szare ramki. Piony i poziomy tychże są lekko przesunięte względem osi, dzięki czemu cały układ nabiera dynamizmu i sprawia wrażenie jakby czerwone kwadraty „pełzały” dzięki jasnej „otoczce”. Kompozycja ta została podzielona na dwa „dywany” – od drzwi wejściowych do trójstopniowych schodów oraz od nich, przez wahadłowe drzwi, do schodów prowadzących na piętra (il. 15).

### Podsumowanie

Powyższy, ograniczony ramami redakcyjnymi, przegląd najciekawszych terakotowych realizacji posadzkowych powstałych w międzywojennej Gdyni daje różnorodny obraz. Różnorodny pod względem zastosowanych układów kompozycyjnych oraz bogactwa kolorystyki wykorzystanych w nich terakotowych płytek – tradycyjnych kwadratowych kafli oraz nowoczesnych, najmłodniejszych w II poł. lat 30. gorsecików i irysków. Najpopularniejszymi wzorami była zdecydowanie kratka i szachownica w klasycznych kolorach: bieli, czerni i szarości. Często, zwłaszcza w gorsecikowych kompozycjach, była ona ożywiana akcentami w kolorze ciemnobrązowym, zielonym, czerwonym, żółtym lub niebieskim. Te kolorowe, rozwibrowane, falujące, układane w dynamiczne, abstrakcyjne wzory kompozycje z gorsecików i irysków były barwnym i „pełnym wewnętrznego życia” znakiem szczególnym



15. Fragment kompozycji posadzki w budynku przy ul. Świętojańskiej 39, 2020 r. (fot. W. Szerle)

15. Fragment of the floor composition in the building in 39 Świętojańska Street, 2020 (photo W. Szerle)

modernistycznych budynków obleczonej w jasne, stonowane, eleganckie kostiumy. Nawiązując do cytatu rozpoczynającego niniejszy tekst, myślę, że utilitarne piękno tych terakotowych powierzchni stanowi nie tylko wspaniałe materialne świadectwo swoich czasów, ale może być inspiracją dla współczesnych, aby wokół siebie potrafili zauważyć, docenić i starać się stworzyć „piękno codzienności” i „materialną artykulację wyobrażeń o dobrym życiu”<sup>55</sup>.

54. Tamże, s. 123.

55. de Botton Alain, *Architektura szczęścia*, Warszawa 2010, s. 69.

### Bibliografia

- Archiwalia:
- Archiwum Państwowe w Gdańsku oddział w Gdyni, zespół Banku Gospodarstwa Krajowego Oddział w Gdyni, sygn. 11/230; sygn. 11/391; sygn. 11/646; sygn. 11/783; sygn. 11/939.
  - Archiwum Wydziału Architektoniczno-Budowlanego Urzędu Miasta w Gdyni, sygn. 11/5; sygn. 11/783; sygn. 18/9; sygn. 20/52; sygn. 20/122; sygn. 75/56; sygn.. 20/88; sygn. 54/18; sygn. 19/71.
- Literatura:
- I. [pierwsza] *Wystawa Rzemieślnicza w Gdyni: jednodniówka poświęcona sprawom zawodowym rzemieślników polskich z okazji Wystawy Rzemieślniczej w Gdyni 24-go czerwca do 8-go lipca 1934*, Gdynia 1934.
  - Butelski Kazimierz, *Architekt Zbigniew Kupiec 1905-1990. Ewolucja twórczości od modernizmu do regionalizmu*, Kraków 2012.
  - Cała Gdynia wraz z alfabetycznym spisem telefonów i dział Wolnego Miasta Gdańska*, marzec 1936, Gdynia 1936.
  - Faryna-Paszkiewicz Hanna, *Posadzki w dwudziestolecu międzywojennym*, [w:] *Dziedzictwo na nowo odkrywane. Detal architektoniczny 1850-1939*, pod red. Jadwigi Roguskiej, Warszawa 2014.
  - Faryna-Paszkiewicz Hanna, Fruba Zuzanna, *Warszawskie gorseciki znikające*, Warszawa 2013.
  - Hirsch Robert, *Ochrona i konserwacja historycznej architektury modernistycznej Gdyni. Zarys problematyki*, Gdańsk 2016.
  - Jaroszewski Tadeusz S., *Piękne dzielnice. Uwagi o architekturze luksusowej w Warszawie w latach trzydziestych XX w.*, [w:] *Od klasycyzmu do nowoczesności. O architekturze polskiej XVIII, XIX i XX wieku*, Warszawa 1996.
  - Kogo szukasz? Spis mieszkańców i właścicieli nieruchomości. Informator dla handlu przemysłu i wolnych zawodów*, Gdynia 1937.
  - Księga Adresowa Gdyni: miasta, portu i wybrzeża polskiego z Półwyspem helskim*, Gdynia 1933.
  - Leykam Marek, *Kompozycja wnętrza*, „Architektura i Budownictwo”, nr 3, 1936.
  - Olszewski Andrzej K., *Architektura Warszawy (1919-1939)*, [w:] *Warszawa II Rzeczypospolitej*, z. 1, Warszawa 1969.
  - „Przegląd Budowlany”, nr 2, 1936 r.; nr 4, 1936 r.; nr 9, 1936 r.
  - Sołtysik Maria Jolanta, *Na styku dwóch epok. Architektura gdyńskich kamienic okresu międzywojennego*, Gdynia 2003.
  - Szerle Weronika, *Woda, siła, światło. Urządzenia elektryczne i gazowe oraz armatura sanitarna w mieszkaniach międzywojennej Gdyni* [w:] *Szkło, metal, detal. Architektura Gdyni w szczegółach*, Gdynia 2017.
  - Szmidt Bolesław, *„Funkcjonalne” wnętrza*, „Architektura i Budownictwo”, nr 3, 1936 r.

---

## Utilitarian Beauty of Terracotta Floors in the Stairwells of the Interwar Gdynia. Selected Examples

### *Summary*

The terracotta tile floors, especially the ones consisting of corset-shaped tiles or the small square ones called "iryski" as well as the terrazzo ones, are among the most interesting design solutions for the entrance hall and stairwell floors in residential buildings as well as business premises and shops in the 2nd half of the 30s in Poland. The purpose of this article is to review the multicoloured variety of the most interesting terracotta floors which were completed in the interwar Gdynia. Today, you can see them in situ in the entrance halls of residential buildings and in retail spaces in the city centre as well as the neighbouring districts – Działki Leśne and Kamienna Góra. Fortunately, many of them have resisted refurbishments or modernization in the tenement houses in the last decades. Today, they serve as proof of design and craft sophistication in the interwar Gdynia. Unfortunately, in the archive construction documentation for the Gdynia buildings which were worked on in the period in question, there are no documents concerning ordering or commissioning the laying of terracotta or corset-shaped tiles and the "iryski" tiles or no floor designs.

The floor review starts with the red and cream-coloured hexagonal terracotta tiles in the entrance hall of Walenty Bednarski's tenement house in 15 Świętojańska Street. The classic combination of black and white 10 x 10 cm tiles can be found in Franciszek and Irena Patsch's tenement house in 10 Abrahama Street.

In the 30s, tiles of various shapes were available on the market: square, rectangular or hexagonal ones. Several domestic companies specialised in terracotta tiles' production, especially the famous Dzewulski and Lange company from Opoczno or Zakłady Ceramiczne "Józefów" ("Józefów" Pottery Factory) in Czeladź near Sosnowiec.

The corset-shaped tiles (which are small and made of terracotta, with distinctive narrowing) in various colour combinations may be encountered in the entrance halls of many buildings in Gdynia, among others, in Bronisława and Antoni Konopka's tenement house in 9 Słupecka Street, in Filipina and Leopold Barc tenement house in 46 Świętojańska Street as well as Juliusz and Helena Hundsdorff's tenement house in 7 Starowiejska Street. They also are the decorations of the retail space floors – today's chemist on the ground floor in the tenement house of a restaurant owner, Karol Wolff in 88 Świętojańska Street and Piotr Gotowała bakery's shop in 56 Legionów Street.

The compositions made of the small (2 x 2 cm), square, terracotta "iryski" tiles, can be found in Wiesław Tuchołka's tenement house in 9 Armi Krajowej Street and Stanisław Kryn's tenement house in 39 Świętojańska Street.

The above review of the most interesting terracotta floors which were made in the interwar Gdynia shows a great variety when it comes to the composition layouts and the tile colour variety. When it comes to shapes, there were the traditional square ones as well as modern and most trendy tiles of the 2nd half of the 30s – the corset-shaped ones and "iryski". Check and chequerboard in the classic black and white or greyness were the most popular patterns. The floors, especially the corset-shaped tiled ones, were often enlivened with dark brown, green, red or yellow elements. The colourful, vibrant, dynamic and abstract compositions of the corset-shaped and "iryski" tiles were vivid and lively distinguishing marks of the modernist buildings with bright, softened and elegant elevations. ■

**Keywords:** terracotta floor, tiles, design and craft, interwar Gdynia, modernist buildings, stairwells, pattern