

## Rozwój modernizmu w Szczecinie w latach 1907–1939 oraz jego ochrona konserwatorska

### Rise of modernism in Stettin (Szczecin) in 1907–1939 and its conservation protection

Małgorzata Gwiazdowska

Urząd Miasta Szczecin, Biuro Miejskiego Konserwatora Zabytków  
Szczecin City Hall, Municipal Conservation Office

Szczecin na początku XX wieku był miastem o ukształtowanym, nowoczesnym układzie urbanistycznym, który powstał po likwidacji systemu fortecznego w 1873 r. Już na początku lat siedemdziesiątych XIX wieku magistrat zlecił prace inwentaryzacyjne, oraz opracowanie pierwszego projektu planu zabudowy pozyskanego obszaru. Do 1910 r. zagospodarowano rozległy teren graniczący z miejską zabudową istniejącą dotąd w granicach dawnego średnio-wiecznego miasta, powiększonego jedynie nieznacznie w późniejszych wiekach<sup>1</sup>. Pierzeje szerokich ulic i placów, powstałych na przełomie XIX i XX wieku, tworzyły kamienice o tradycyjnych bryłach i fasadach zdobionych detalem architektonicznym nawiązującym do historycznej stylistyki. Wśród tej zabudowy zaczęto realizować pierwsze budowle reprezentatywne dla wczesnej fazy modernizmu. Rozwój architektury mo-

dernistycznej w Szczecinie do 1939 r. charakteryzują dwie fazy: wczesna z lat 1907–1917 i dojrzała obejmująca lata dwudzieste i trzydzieste XX wieku.

#### 1. Wczesny modernizm lat 1907–1917 w Szczecinie

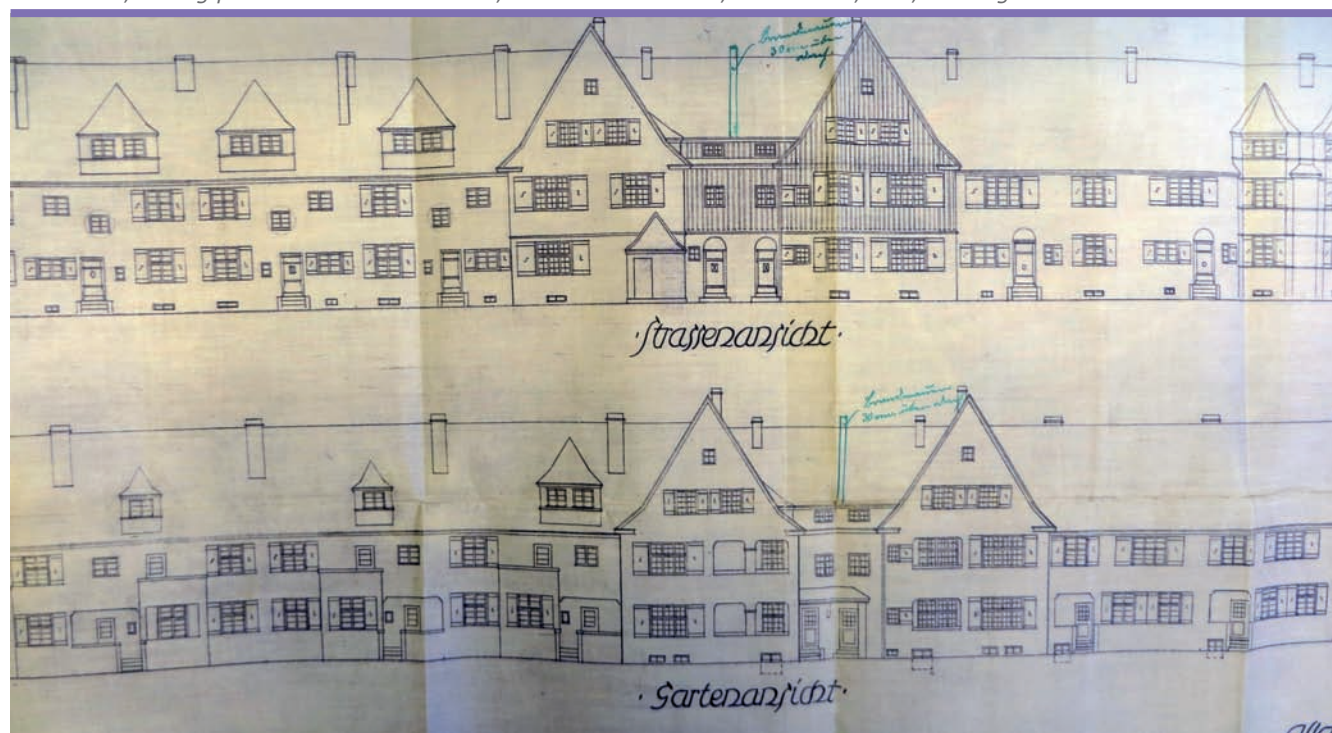
Wyraźny zwrot w kierunku nowoczesnych form zarówno architektury, jak i standardów życia w Szczecinie nastąpił za kadencji nadburmistrza Friedricha Ackermanna, urzędującego w latach 1907–1931. Z jego inicjatywy, już w pierwszych latach sprawowania władzy, rozpoczęto projektowanie przyszłych budowli modernistycznych. W ramach nowoczesnych osiedli mieszkaniowych powstały wielorodzinne budynki wraz z terenami rekreacyjnymi w formie skwerów, parków i placów zabaw<sup>2</sup>. Nastąpiło odejście od formuły robotni-

1. Wehrmann Martin, *Geschichte der Stadt Stettin*, Stettin 1911, s. 436.

2. Ibidem, s. 503, 518. Włodarczyk Edward, *Wielkomięski rozwój Szczecina w latach 1871–1918*, [w:] *Dzieje Szczecina 1806–1945*, pod red. Bogdana Wachowiaka, Szczecin 1994, t. III, s. 412–413.

1. Szczecin, projekt zabudowy ulicy Cieszkowskiego, „Wzgórze Ackermanna”, 1912–1913, Archiwum Państwowe w Szczecinie, Akta Nadzoru Budowlanego, sygn. nr 1687

1. Szczecin, zoning plan of Cieszkowski street, "Hill of Ackermann", 1912–1913, APS, ANB sign. nr 1687





2. Szczecin, d. Bismarckschule, ob. Uniwersytet Szczeciński, ul. Wielkopolska 15, 1908-1912, architekci R. Gille, B. Stahl. Fot. M. Gwiazdowska, 2018 r.

2. Szczecin, former Bismarckschule, currently University of Szczecin, Wielkopolska 15 street, 1908-1912, architects R. Gille, B. Stahl, photo M. Gwiazdowska, 2018

czych domów mieszkalnych w bezpośrednim sąsiedztwie zakładów przemysłowych. Stało się to możliwe dzięki rozwojowi transportu publicznego, zwłaszcza linii tramwajowych. Wzorcowym wczesnym przykładem polityki przestrzennej i mieszkaniowej nadburmistrza Ackermanna była realizacja nowoczesnego osiedla mieszkaniowego w latach 1910–1915, którego współprojektantem był Hermann Muthesius<sup>3</sup>. Osiedle obejmujące teren przy ulicach Bojki, Cieszkowskiego i Stojałowskiego było odzwierciedleniem idei miasta-ogrodu, gdzie w otoczeniu zieleni zbudowano domy jednorodzinne w układzie szeregowym z dachami ustawionymi do ulicy kalenicowo. Przyległe do nich narożne budynki zostały usytuowane szczytowo i dodatkowo wzbogacone o trójboczne ryzality zwieńczone balkonami. Uzyskano efekt zwartej, jednorodnego założenia architektonicznego dzięki zastosowaniu formuły powtarzających się sekwencji obiektów oraz użyciu jednolitych materiałów wykończeniowych. Projekty szeregowców zostały opracowane przez kilku architektów: Adolpha Thesmachera, Paula Giesego, Ernsta Müllera, Richarda Brodersena i Adolpha Dahla. Dahl pełnił ponadto nadzór nad budową poszczególnych domów z ramienia Powszechnej Spółki Budowlanej (Allgemeine Baugenossenschaft Stettin m.b.H), powołanej w 1911 r. przy wsparciu Ackermanna do budowy osiedli mieszkaniowych<sup>4</sup> (il. 1).

Obok osiedli mieszkaniowych ważną grupą obiektów modernistycznych zbudowanych w latach 1907–1917 są budynki szkolne nawiązujące wystrojem architektonicznym do uproszczonej stylistyki klasycyzmu. Ich fasady zostały pozbawione dekoraty-

wności stylów historycznych, a detal architektoniczny był symbolicznym odniesieniem do pełnionej funkcji edukacyjnej. Był także wskazaniem ciągów komunikacyjnych i głównych wejść. Budowle te do dzisiaj stanowią widoczny akcent pośród eklektycznych kamienic, z którymi kontrastują prostotą ceglanych okładzin elewacji i oszczędnym detalem architektonicznym. Wśród nich jest dawne Gimnazjum Fundacji Mariackiej przy ul. Henryka Pobożnego 2. Wzniesiono je w latach 1913–1916 według projektu Sternberga i Ericha Bluncka<sup>5</sup>. Elewacje budynku od strony wewnętrznego dziedzińca zostały ozdobione tondami wypełnionymi płaskorzeźbami z przedstawieniem dyscyplin sportowych. Środkową część fasady, mieszczącą główne wejście, zwieńczono okazałym tympanonem wspartym na doryckich kolumnach w wielkim porządku. Detale z bawarskiego tufu wykonał berliński rzeźbiarz Engelhardt. Przykładami monumentalnych gmachów o ceglanych elewacjach są także szkoły przy ulicach Unisławy 26 i Małopolskiej 22. Pierwszą zbudowano w latach 1912–1917 według projektu Maxa Grubego. Architekt zastosował tu potężny tympanon w zwieńczeniu środkowej części fasady, mieszczącej główne wejście, podobnie jak zrobił to Erich Blunck w fasadzie wspomnianego gimnazjum mariackiego. Szkoła przy ul. Małopolskiej powstała w latach 1914–1917. W odróżnieniu od wspomnianych wyżej budynków tu umieszczono wejście główne w bocznej elewacji od strony boiska i poprzedzono je masywnym trójjarkadowym portykiem. Budynek przy ul. Małopolskiej jest dziełem trzech architektów: Andreasa Meyera, Alberta Schaubera i Alberta Toopa. Wszyscy trzej należeli do czołówki twórców szczecińskiego modernizmu<sup>6</sup>.

Osobną grupę stanowią budynki szkolne o elewacjach pokrytych tynkiem gładkim lub zróżnicowanym fakturą. Dodatkowym akcentem dekoracyj-

3. Autorstwo Muthesiusowi przypisuje Rafał Mąkała, powołując się na J. Posenera (zob. Mąkała Rafał, *Między prowincją a metropolią. Architektura Szczecina w latach 1892–1918*, Szczecin 2011, s. 324–325), oraz Kozińska Bogdana w artykule *Założenia przestrzenne osiedla Pogodno*, [w:] *Kultura i sztuka Szczecina w latach 1800–1945. Materiały Seminarium Szczecińskiego Oddziału Stowarzyszenia Historyków Sztuki*, 16–17 października 1998, Szczecin 1999, s. 43.

4. Akta Nadzoru Budowlanego (ANB), sygn.1687-1690, 3731-3736, Archiwum Państwowe w Szczecinie (APS).

5. ANB, sygn. 2154, APS; Stomiński Maciej, *Gimnazjum Fundacji Mariackiej ob. II Liceum Ogólnokształcące*, Biała karta architektury, Szczecin 1996, Archiwum Miejskiego Konserwatora Zabytków (MKZ) Szczecin.

6. ANB, sygn. 7159, 8750, APS.

nym elewacji są cokoły oblicowane ceramiczną lub kamienną okładziną, ceramiczny detal architektoniczny oraz ceglane opaski wokół otworów okiennych i drzwiowych. Reprezentatywnymi przykładami są tu szkoły przy ulicach Wielkopolskiej 15 i Jagiellońskiej 41. Pierwsza powstała w latach 1908–1910 według projektu Rudolfa Gillego. Gmach został rozbudowany w 1912 r. przez Bernharda Stahla, który znacząco powiększył południowe skrzydło<sup>7</sup> (il. 2). Druga została wzniesiona według projektu Maxa Grubego w latach 1909–1910<sup>8</sup>. Charakterystyczną cechą wszystkich budynków szkolnych tego czasu są gęsto rozmieszczone otwory okienne o polach wielokrotnie dzielonych szprosami. Warto zwrócić uwagę na fakt, że oryginalna stolarka okienna była wówczas często barwna, względnie zróżnicowana kolorystycznie. Nie stanowiła więc tak znaczącego kontrastu z ceglana okładziną elewacji, jaki powoduje biała, obecnie powszechnie stosowana.

## 2. Szczecińska architektura mieszkaniowa lat dwudziestych

Początek lat dwudziestych w Szczecinie to także istotne zmiany personalne na stanowiskach osób odpowiedzialnych za budownictwo i urbanistykę oraz edukację i sztukę w mieście. W marcu 1922 r. w Wydziale Budowlanym rozpoczął pracę jako architekt miejski Karl Weishaupt, a w 1923 r. również architekt dr Gregor Rosenbauer został dyrektorem Szkoły Rzemiosł Artystycznych (Die Kunstgewerbe Schule)<sup>9</sup>. Obaj wraz z dyrektorem Walterem Riezlerem, kierującym od 1913 r. nowo powstałym muzeum (Das Städtische Museum) w miejscu dawnego Fortu Leopolda, byli znawcami i zwolennikami nowoczesnych rozwiązań w architekturze i zwolennikami najnowszych kierunków w sztuce. Dyrektor Riezler zgromadził cenną kolekcję dzieł współczesnego malarstwa, którą stale rozwijał. Gregor Rosenbauer był nie tylko pedagogiem i architektem z wykształcenia, lecz także rzeźbiarzem. Wyszedł ze środowiska berlińskiego Werkbundu, gdzie współpracował z Peterem Behrensem. Wykonał m.in. dwie znane modernistyczne fontanny, z których jedna znajdowała się na Cmentarzu Centralnym i była zniszczona podczas bombardowań Szczecina, a druga, usytuowana w 1928 r. w ogrodzie różanym (d. Rosengarten), została zniszczona po wojnie<sup>10</sup>.

Karl Weishaupt był architektem i urbanistą żywo zainteresowanym problematyką zagospodarowania i rozwoju przestrzennego miasta w przeciwieństwie do swojego długoletniego poprzednika na stanowisku – Wilhelma Meyera-Schwartau, który skupił się głównie na realizacji monumentalnych gmachów użyteczności publicznej. Do dzisiaj pozostają one swoistymi ikona-



3. Szczecin, fragment zabudowy wielorodzinnej przy ul. Janickiego z lat 1930-1931, Fot. M. Gwiazdowska, 2018 r.

3. Szczecin, multi-family housing in Janickiego street 1930-1931, photo M. Gwiazdowska, 2018

mi miasta. W 1921 r. w magistracie powstała specjalna komórka do spraw budownictwa mieszkaniowego i planowania przestrzennego, tzw. Deputacja do spraw osiedleńczych. Odpowiadała za stworzenie optymalnych warunków dla rozwoju budownictwa mieszkaniowego, jednocześnie dbając o estetykę miasta. Ważną część działalności Deputacji stanowiło przygotowanie planów zagospodarowania przestrzennego dla poszczególnych fragmentów miasta. Szerokie kompetencje Deputacji zawierały również możliwość wspierania działalności spółdzielni mieszkaniowych i prywatnych inicjatyw budowlanych. Pracownicy Deputacji bezpośrednio doradzali przedsiębiorcom, a także sami zajmowali się przygotowaniem planów i projektów budowlanych<sup>11</sup>. Umożliwiło to w krótkim czasie powstanie i rozwój nowoczesnych, otwartych osiedli, znacząco odbiegających od dotychczasowej zwartej zabudowy miejskich kwartałów. Charakterystyczne blokowe budownictwo wielorodzinne tego okresu realizowano w różnych częściach miasta, głównie na obrzeżach centrum. Zostały wówczas zbudowane wielorodzinne bloki mieszkaniowe m.in. na osiedlu Pogodno przy ulicach Janickiego (il. 3) i Roztworowskiego oraz w kwartale ulic Wojska Polskiego i Spółdzielczej, a także na terenie osiedla Niebuszewo w kwartale ulic Orzeszkowej, Asnyka, Długosza i Krasieńskiego. Galeriowce o nieco zaniżonym standardzie usytuowano na obrzeżach centrum m.in. przy ulicach Pięknej, Karola Miarki, Jerzego Janosika, Szwoleżerów i Zakopiańskiej. Mieszkania w budynkach miały zapewnioną pełną sieć wodno-kanalizacyjną i elektryczną. Spośród powstałych w tym okresie zespołów zabudowy wielorodzinnej na szczególną uwagę zasługuje Niebuszewo, gdzie tereny pod budownictwo zostały zakupione przez miasto już w 1911 r. Objęły obszar w obrębie wytyczonych wówczas dzisiejszych ulic Niemcewicza, Krasieńskiego, Orzeszkowej i Kołłątaja. Architekci Adolph Thesmacher i Gustav Gauss rozpoczęli w 1925 r. prace projektowe dla całego układu przestrzennego nowego osiedla, obejmującego powierzchnię około 10 ha (il. 4). Zleceniodawcą projektów było Towarzy-

7. ANB, sygn. 4601, APS; Dębowski Michał, *Bismarckschule*, ob. *Wydział Matematyczno-Fizyczny Uniwersytetu Szczecińskiego*, Biała karta architektury, Szczecin 2008, Archiwum MKZ Szczecin.

8. Walkiewicz Małgorzata, *Szkoła podstawowa*, ob. *VI Liceum Ogólnokształcące*, Biała karta architektury, Szczecin 1996, Archiwum MKZ Szczecin.

9. Kosińska Bogdana, *Szczecińska kuźnia kadr rzemiosła*, „Zachodniopomorskie Wiadomości Konserwatorskie”, R. VI/2012–2013, Szczecin 2014, s. 43.

10. Fontanna została odtworzona wraz z ogrodem Różanka w pierwotnym miejscu jej usytuowania w Parku im. Jana Kasprówicza na podstawie zachowanych materiałów ikonograficznych. Ponowne otwarcie ogrodu nastąpiło 20 kwietnia 2007 r.

11. Stelmach Mieczysław, *Miejska administracja budowlana*, [w:] *Dzieje Szczecina...* op. cit., s. 538.



4. Szczecin, Osiedle Niebuszewo, 1925-1936, architekci G. Gauss, A. Thesmacher. Zdjęcie lotnicze, fot. C. Skórka, 2015, Archiwum Miejskiego Konserwatora Zabytków

4. Szczecin, Niebuszewo housing development, 1925-1936, architects G. Gauss, A. Thesmacher. aerial photo, photo C. Skórka, 2015, MKZ Szczecin

stwo Budowlane Użyteczności Publicznej (Gemeinnützige Baugesellschaft AG), powołane w 1918 r. do budowy niedrogich mieszkań. Potężna inwestycja realizowana była w dwóch etapach i objęła budowę bloków mieszkalnych w dziesięciu otwartych kwartałach połączonych podwórkami zagospodarowanymi zielenią. Bloki mieszkalne, projektowane przez różnych architektów, zbudowano w latach 1928–1930 (dziewięć kwartałów) oraz 1935–1936 (dziesiąty kwartał)<sup>12</sup> (il. 5).

Charakterystyczną cechą budownictwa osiedlowego Szczecina tego okresu jest jasna, pastelowa kolorystyka elewacji o jednolitej lub nieznacznie różnicowanej barwie. Ważną wartością estetycznego wizerunku budynków były wyprawy tynkarskie, których bogactwo przejawiało się w niejednorodnym fakturowaniu powierzchni. Głównym wyznacznikiem kompozycji prostych elewacji pokrytych tynkami był rytm podziałów okiennych oraz ceglany detal architektoniczny, stanowiący nie tylko wyraźny akcent kolorystyczny

na tle jasnych ścian, lecz także podkreślenie tektoniki budowli. Powszechnie stosowanymi elementami na elewacjach stały się pionowe płyciny w wertykalnym ułożeniu na całej długości fasady wraz z oknami klatek schodowych, prostokątne kwatery bądź tympanony nad wejściem, względnie opaski lub nadproża okienne oraz proste gzymsy działowe. Detal architektoniczny zdobił zarówno fasady, jak i pozostałe elewacje budynków, które były widoczne w różnych perspektywach z pobliskich ulic, względnie terenów zagospodarowanej zieleni w przeciwieństwie do skromnych oficyn w zabudowie kamienicowej, dostępnych jedynie mieszkańcom.

### 3. Architektura użyteczności publicznej Szczecina końca lat dwudziestych i początku trzydziestych

Adolpha Thesmachera, współtwórcę układu przestrzennego osiedla Niebuszewo, należy niewątpliwie uznać za jednego z najważniejszych architektów szczecińskiego modernizmu. Był autorem wielu obiektów architektonicznych, w tym kilku o znaczącej randze. Należy do nich kościół pw. Matki Boskiej Królowej Korony Polskiej (d. Kreuztkirche), zbudowany w latach 1929–1931 przy ul. Królowej Korony Polskiej 28, a także kościół pw. św. Andrzeja Boboli (d. St Nikolus- und Johanneskirche), wzniesiony w latach 1932–1933 przy ul. Pocztowej 21<sup>13</sup> (il. 6). Obie

12. ANB, sygn. 897, 898, 2983, 2986, 3745, 6147, 6150, 7812, 9509, 9098-1101, APS; Słomiński Maciej, *Zespół Osiedla Niebuszewo II*, Biała karta architektury, Szczecin 2012, Archiwum MKZ Szczecin. Autor pokazuje kolejność zabudowy dziesięciu kwartałów realizowanych w porządku: I kwartał pomiędzy ul. Niemcewicz, Naruszewicza i Długosza; II kwartał pomiędzy ul. Naruszewicza, Krasieńskiego, Karpińskiego i Heleny; III kwartał przy pld. odcinku ul. Heleny, w pld.-zach. części kwartału pomiędzy ul. Heleny, Naruszewicza, Karpińskiego i Reja; IV kwartał przy pld. odcinku ul. Reja w części pld.-wsch. kwartału pomiędzy ulicami Heleny, Naruszewicza, Karpińskiego i Reja; V kwartał przy pld. odcinku ul. Heleny w pld.-zach. części kwartału pomiędzy ul. Heleny, Naruszewicza, Karpińskiego i Reja; VI kwartał przy pld. odcinku ul. Reja w pld.-wsch. części kwartału pomiędzy ul. Heleny, Naruszewicza, Karpińskiego i Reja; VII kwartał pomiędzy ul. Krasieńskiego, Orzeszkowej i Karpińskiego; VIII kwartał pomiędzy ul. Reja, Orzeszkowej, Rodziewiczówny, Ejsmonda, Naruszewicza i Kołłątaja; IX kwartał pomiędzy ul. Rodziewiczówny, Ejsmonda, Naruszewicza, Kołłątaja; X kwartał w pld.-zach. narożniku kwartału pomiędzy ul. Długosza, Naruszewicza, Kołłątaja i Niemcewicza.

13. ANB sygn. 3075, APS; Kalita-Skwirzyńska Kazimiera, *Kościół protestancki Kreuztkirche ob. rzymskokatolicki pw. Królowej Korony Polskiej*, Biała karta architektury, Szczecin, 1998, Archiwum MKZ Szczecin; Słomiński Maciej, *Kościół ewangelicki pw. św. Mikołaja ob. rzymskokatolicki pw. św. Andrzeja Boboli*, Biała karta architektury, Szczecin 2000, Archiwum MKZ Szczecin.

świątynie powstały w konstrukcji żelbetowej i są połączone ciągami komunikacyjnymi z przyległymi do nich budynkami parafii oraz wewnętrznymi dziedzińcami. W całości tworzą jednorodny stylistycznie układ przestrzenny, przy czym w pierwszym z nich elewacje poszczególnych obiektów są pokryte cegłą klinkierową, a w drugim tynkiem fakturowym, obecnie już na dużej powierzchni niezachowanym i zastąpionym współczesną taraboną.

W 1930 r. przekazano do użytku jedną z największych i najnowocześniejszych szkół zawodowych na terenie Niemiec – Szkołę Rzemiosł Artystycznych (il. 7). Po wojnie budynek przejął Wojewódzki Zakład Doskonalenia Zawodowego (WZDZ). Obecnie stanowi w części siedzibę Uniwersytetu Szczecińskiego, a w części WZDZ. Potężny wieloskrzydłowy zespół zabudowań został usytuowany pomiędzy ulicami Wąską, Janosika i Unisławy oraz placem Kilińskiego powstał według projektu Karla Weishaupta<sup>14</sup>. Architekt musiał uwzględnić niełatwe warunki obszaru przeznaczonego pod przyszłą zabudowę, mocno zróżnicowanego pod względem wysokości. Dostosował gabaryty trzech głównych prostopadłościennych brył budowli do różnych poziomów wznoszącego się terenu i skomunikował je ze sobą łącznikiem przerzuconym nad ulicą. Najniżej położone budynki, znajdujące się od strony placu Kilińskiego, mają wysokość pięciu i czterech kondygnacji, najwyższy położony, usytuowany przy ul. Wąskiej, jest trzykondygnacyjny. Elewacje budynków zostały obłożone cegłą klinkierową i podzielone otworami okiennymi o dużych taflach przeszklenia, tworzących poziome transparentne pasy. Takie rozwiązanie było możliwe dzięki zastosowaniu ścian opartych na stalowej konstrukcji, wypełnionych cegłą, a następnie oblicowanych klinkierem. Wejścia do poszczególnych budynków umieszczono w dostawionych do nich prostopadłościennych kłatkach schodowych w pełni przeszklonych. Zabieg ten nadał lekkości obiektom i sprawił, że poszczególne monumentalne budowle tworzą harmonijny, jednorodny zespół architektoniczny. W 2015 r. obiekt wpisano do rejestru zabytków, niestety, bez należącej do niego działki, na której pierwotnie znajdowało się boisko szkolne. Umożliwiło to w ostatnich latach budowę gmachu biurowo-usługowego w bezpośrednim otoczeniu zabytku, na zawsze pozbawiając go niezwykle atrakcyjnej ekspozycji od strony południowo-zachodniej. Dawna Szkoła Rzemiosł Artystycznych należy do jednych z najbardziej znaczących szczecińskich przykładów funkcjonalizmu, reprezentowanego przez niemiecki Bauhaus. Drugim obiektem porównywalnym rangą do wspomnianej Szkoły Rzemiosł jest dawna Krajowa Klinika Kobięca (Landes Frauenklinik), a obecnie szpital wojskowy. Została wzniesiona na planie podkowy z dziedzińcem od strony ul. Piotra Skargi w latach 1927–1936 według projektu Alberta Waltera. Nadzór nad pracami pełnił Viering<sup>15</sup>. Tu również w części budynku zastosowano podział elewacji przeszklonymi, dużymi tafłami okien w układzie pasowym. Elewacje oblicowa-



5. Szczecin, Osiedle Niebuszewo, ul. Naruszewicza, 1925-1936, architekci G. Gauss, A. Thesmacher. Fot. M. Gwiazdowska, 2018 r.

5. Szczecin, Niebuszewo housing development, Naruszewicza street, 1925-1936, architects G. Gauss, A. Thesmacher, photo M. Gwiazdowska, 2018

no cegłą klinkierową w dwóch tonacjach: jaśniejszej i ciemniejszej, uzyskując dzięki temu interesujący efekt kolorystyczny.

Efekt kontrastu materiałów budowlanych, charakterystyczny dla budowli modernistycznych, pojawia się w wielu realizacjach Adolpha Thesmachera. Wykorzystany został m.in. w projekcie dawnej siedziby Łoży Wolnomularskiej, a obecnie Teatru Polskiego przy ul. Swarowicza 5. Budowla powstała w latach 1928–1929<sup>16</sup> (il. 8). Architekt osiągnął efekt modernistycznej formy o cechach ekspresjonizmu dzięki zestawieniu regularnych brył o zróżnicowanej wielkości i przesunięciu ich względem siebie. W centralnej części ceglanej fasady umieścił w półkolistym otynkowanym wykuszu klatkę schodową, doświetloną wysokimi oknami. Wykusz został wsparty na kolumnowym portyku, który poprzedza wejście główne. Budynek cechuje prostota kompozycji i znakomite proporcje tworzących go poszczególnych brył geometrycznych.

#### 4. Problematyka konserwatorska obiektów modernistycznych w Szczecinie

Szczecin należy do miast, w których stosunkowo późno - na mocy wpisu do rejestru zabytków - objęto ochroną konserwatorską, budowle z XIX i XX wieku, chociaż to architektura tego okresu tworzy główną tkankę historyczną miasta. Najmniejszą grupę w tym wykazie stanowią obiekty modernistyczne z lat międzywojennych<sup>17</sup>. W grudniu 2010 r. ustawodawca wprowadził do obiegu prawnego nowy rodzaj ochrony konserwatorskiej nazwany *wykazem tzw. innych zabytków, niewpisanych do rejestru*, który w grudniu 2012 r. został przekształcony w *gminną ewidencję*

16. Makowska Beata, *Siedziba Łoży Wolnomularskiej „Trzech Cyrkli”*, ob. teatr, Biała Karta Architektury, Szczecin 1996, Archiwum MKZ Szczecin.

17. Pierwsze wpisy do rejestru zabytków obejmujące architekturę XIX i XX w. pochodzą z lat 1972–1976. Najwcześniejszy jest z 31 lipca 1972 r. i dotyczy secesyjnej kamienicy przy ul. św. Wojciecha, zbudowanej w 1904 r. Kolejnymi siedmioma objęto w tym czasie kamienice i budynki eklektyczne. Najstarszym wpisem rejestrowym, uwzględniającym architekturę modernizmu, objęto zespół szpitalny przy ul. Piotra Skargi 8–13 w dniu 13 października 1993 r., zob. Gwiazdowska Małgorzata, *Ochrona i konserwacja zabytków Szczecina po 1945 roku*, Szczecin 2016, Aneks 1, s. 370–384.

14. Kozińska Bogdana, *Szczecińska kuźnia...* op. cit., s. 43.  
15. ANB, sygn. 1575, 1577, APS.



6. Szczecin, d. kościół Mikołaja i Jana, ob. pw. św. Andrzeja Boboli, ul. Pocztowa 22, 1932-1933, architekt A. Thesmacher. Fot. M. Gwiazdowska, 2018 r.

6. Szczecin, former Church of Nikolaus and John, currently church of Saint Andrew Bobola, Pocztowa street 22, 1932-1933, architect A. Thesmacher, photo M. Gwiazdowska, 2018

zabytków<sup>18</sup>. Dzięki wspomnianej zmianie prawa już w grudniu 2010 r. Gmina Miasto Szczecin objęła ochroną konserwatorską historyczne budynki nie ujęte w rejestrze zabytków. Utworzenie wykazu przyszłych zabytków ewidencyjnych poprzedziły prace inwentaryzacyjne prowadzone od 2005 r. na zlecenie miejskiego konserwatora. Pozwoliło to rozpoznać zasób i założyć karty adresowe dla ponad pięciu tysięcy budowli, w tym dla około 150 budowli modernistycznych. Trzeba podkreślić, że procedura ochrony konserwatorskiej obowiązującej w ramach gminnej ewidencji jest ograniczona jedynie do uzgodnienia projektu prac, dla których jest wymagany tryb pozwolenia na budowę. Pozwala zatem konserwatorowi na odmowę rozbiórki lub nie wyrażenie zgody na przekształcenie obiektu w sposób powodujący degradację jego wartości. Nie daje jednak możliwości prawnej na podjęcie działań w przypadku prac, prowadzonych w formule zgłoszenia. Obecne prawo umożliwia więc inwestorowi podjęcie bogatego spektrum działań, które mają istotny wpływ na wizerunek zabytku i mogą spowodować nieodwracalne zniszczenie historycznej substancji. Należą do nich m.in. ocieplenie elewacji, wymiana tynków, stolarki, pokryć dachowych czy zmiana historycznej kolorystyki. Nie ma również stosownego przepisu, który pozwoliłby konserwatorowi na kontrolę stanu technicznego oraz właściwego sposobu użytkowania

zabytków ewidencyjnych<sup>19</sup>. Łatwo więc skonstatować, że przy tak skonstruowanych zapisach prawa budowie modernistyczne znajdują się w grupie zabytków, które są znacznie bardziej niż inne zagrożone zniszczeniem. Ich niewątpliwą wartością są bowiem oryginalne, starannie dobrane fakturowe tynki, klinkierowe okładziny elewacji, sposób osadzenia i podziały stolarki okiennej, skromny, lecz znaczący detal architektoniczny także we wnętrzu, jak podłogi, sztukaterie, boazerie, a więc elementy łatwo podlegające wymianie podczas bieżących prac remontowych, dla których nie jest wymagane uzgodnienie ze służbą konserwatorską zakresu i sposobu prowadzenia. Warto także zaznaczyć, że w wielu wnętrzach budowli modernistycznych są jeszcze zachowane oryginalne elementy umeblowania, które stanowią spójne dopełnienie całości zabytkowej substancji. Nie ulega więc wątpliwości, że jedynie wpis obiektów modernistycznych do rejestru zabytków wraz z wyposażeniem jest istotną szansą na zachowanie ich integralności w kolejnych latach.

Architektura modernistyczna Szczecina została rozpoznana i jest ewidencjonowana w formie białych kart od połowy lat dziewięćdziesiątych m.in. przez pracowników szczecińskich instytucji związanych z ochroną i opieką nad zabytkami<sup>20</sup>. W 2001 r. wydano publikację dotyczącą modernizmu na obszarze Pomorza Zachodniego, w której autorzy Robert Dawidowski, Ryszard Długopolski i Adam Maria

18. Art. 22 Ustawy z dnia 23 lipca 2003 r. o ochronie zabytków i opiece nad zabytkami (Dz.U. z 2003 r. nr 162, poz. 1568 ze zm.); Art. 53, ust. 4, pkt 2 Ustawy o planowaniu i zagospodarowaniu przestrzennym z dnia 27 marca 2003 r. (Dz.U. z 2003 r. nr 80, poz. 717 ze zm.); Art. 39, ust. 3 Ustawy z 7 lipca 1994 r. – Prawo budowlane (Dz.U. z 1994 r. nr 89, poz. 414 ze zm.).

19. Ibidem.

20. Wykonywali je Aleksandra Hamberg-Federowicz, Beata Makowska, Maciej Słomiński, Radosław Wałkiewicz i Elwira Wolender.



7. Szczecin, d. Szkoła Rzemiosł, ob. Uniwersytet Szczeciński i Wojewódzki Zakład Doskonalenia Zawodowego, pl. Kilińskiego, 1928-1930, architekt K. Weishaupt. Fot. M. Gwiazdowska, 2018 r.

7. Szczecin, former School of Craftsmanship, currently University of Szczecin and WZDZ (voivodship vocational training institution), Kiliński square, 1928-1930, architect K. Weishaupt, photo M. Gwiazdowska, 2018

Szymski, podkreślając rangę i walory artystyczne budowli, dokonali przeglądu najważniejszych obiektów zbudowanych w latach 1928–1940<sup>21</sup>. Książka zawiera również katalog 28 szczecińskich budowli o różnej funkcji, stanowiących reprezentatywne przykłady modernizmu. Niemniej do chwili obecnej zaledwie cztery z nich zostały wpisane do rejestru zabytków, z czego trzy dopiero w latach 2008–2015. Katalog uwzględnia także niezwykle cenne zespoły modernistycznej zabudowy osiedlowej<sup>22</sup>. Aktualnie (2018 r.) spośród wszystkich wspomnianych wyżej około 150 obiektów modernistycznych zaledwie 26 budynków uzyskało wpis do rejestru zabytków. Kilka spośród najcenniejszych szczecińskich przykładów modernizmu wyszczególniono w *Gminnym programie opieki nad zabytkami* ze wskazaniem do objęcia ochroną konserwatorską na mocy wpisu do rejestru zabytków do 2018 r.<sup>23</sup> W liczbie obiektów modernistycznych mających pełną dokumentację konserwatorską dotąd znajdują się poza rejestrem zabytków tak cenne budowle, jak wspomniane kościół pw. św. Andrzeja Boboli przy ul. Pocztowej 22 i II Liceum Ogólnokształcące przy ul. Henryka Pobożnego oraz zabudowania osiedla Nie-

buszewo czy dawnego Wzgórza Ackermanna na Pogodnie. Poza rejestrem pozostają równie cenne, chociaż nieuwzględnione w niniejszym tekście inne dzieła czołowych szczecińskich twórców modernizmu, jak budynek dawnego klubu jachtowego przy ul. Lipowej 5 (1924–1925), wille przy ul. Bałuckiego 5 (1911), ul. Stojałowskiego 9 (1910), ul. Michałowskiego 6 (1930), gmach Narodowego Banku Polskiego przy ul. Starzyńskiego 1 (1921–1923), Przychodnia Specjalistyczna przy ul. Starzyńskiego 2 (1915–1916), d. gmach Prowincjonalnego Zakładu dla Głuchoniemych przy ul. Mickiewicza 64 (1913–1914), zabudowa willowa osiedla Głębokie (lata 30. XX w.) i zespół budynków Stoczni Remontowej Gryfia (lata 30. XX w.)<sup>24</sup>.

Zarówno inwestycje ostatnich lat, jak i te prowadzone do 2010 r., szczególnie w czasie, kiedy były wygaszane plany zagospodarowania przestrzennego, spowodowały zniszczenie wielu modernistycznych budowli Szczecina. Niestety, proces ten nie traci na aktualności, pomimo że wartość historyczna i artystyczna modernistycznej architektury nie budzi wątpliwości. Niewątpliwie szeroka edukacja jest ważnym działaniem, które trzeba podjąć dla ratowania spuścizny modernizmu. Jednym z istotnych edukatorów w tym procesie, obok środowisk akademickich i stowarzyszeń skupiających fachowców, powinna być służba konserwatorska wyposażona w stosowne ku temu narzędzia. By zachować oryginalne piękno bu-

21. Dawidowski Robert, Długopolski Ryszard, Szymski Adam Maria, *Architektura modernistyczna lat 1928–1940 na obszarze Pomorza Zachodniego*, Szczecin 2001, s. 181.

22. Liczba uzyskana w wyniku analizy własnej autorki na podstawie kart budynków ujętych w gminnej ewidencji zabytków.

23. *Gminny program opieki nad zabytkami Gminy Miasto Szczecin na lata 2014–2018 (GPOnZ)*, Uchwała nr XXXIX/1147/14 Rady Miasta Szczecin z dn. 17 marca 2014 r. (Dz. Urz. Woj. Zachodniopomorskiego z dn. 18 kwietnia 2014 r., poz. 1697).

24. GPOnZ... op. cit., s. 40–43, Archiwum MKZ Szczecin.



8. Szczecin, d. Loża masońska, ob. Teatr Polski, ul. Swaróżyca 5, 1920, architekt A. Thesmacher, . Fot. M. Gwiazdowska, 2018 r.

8. Szczecin, former Masonic lodge, currently Polish Theater, Swaróżyca 5 street, architect A. Thesmacher, photo M. Gwiazdowska, 2018

dowli modernistycznych Szczecina, należy dołożyć wszelkich starań, a przynajmniej w pełni wykorzystać obowiązujące przepisy prawa, by powstrzymać proces degradacji zabytków. Pomocne w ratowaniu dziedzictwa modernizmu, obok wpisu obiektów do rejestru

zabytków z urzędu, są odpowiednie zapisy w miejscowych planach zagospodarowania przestrzennego, sformułowane przez służbę konserwatorską oraz zawarte w dokumentach strategicznych Gminy, dotyczących rewitalizacji.

## Rise of modernism in Stettin (Szczecin) in 1907–1939 and its conservation protection

### Summary

First major examples of Modernism style in Stettin could be spotted in the cityscape already between 1910 and 1920, at that time however Modernism was still a less popular choice for architects inspired by historic styles. In the eyes of citizens Art Nouveau remained a modern style and its decorative linear motifs could be seen on the facades of newly constructed buildings until 1910.

1907 marks the point of growing acceptance for modern solutions and the dusk of historic designs. At the time Friedrich Ackerman was appointed Mayor of Stettin. While he continued his predecessor's projects with the help of City architect Wilhelm Meyer Schwartau (in office 1891-1921), he also showed a strong interest in new solutions, especially for housing. An important part of Ackerman's housing policy was to separate industrial and housing functions in newly developed parts of the City and to incorporate recreational areas into the projects. The City also continued to be a major investor in newly built utilities.

City Hall's construction department employed several young architects, whose legacy is Stettin's Modernism. It was their designs, which became the City's first modernistic buildings. In 1921 Karl Weishaupt replaced Meyer Schwartau as the City's Main Architect. He put a strong focus on cost saving and functional new architectonic solutions. A holistic approach to buildings and their surroundings played a key role. A harmonious composition of the cityscape enriched with greenery was to provide comfort to end-users.

In 1923 at the City School of Arts and Crafts, a famous and renowned architect and scholar Gregor Rosenbauer was employed as Director. He was also an active member of the German association of architects "Werkbund". Without a doubt he became Karl Weishaupt's partner in creating a modern spacious cityscape. Another major figure responsible for modernistic designs was Adolf Tessmacher, whose designs enriched the cityscape with a broad variety of buildings. They included housing projects such as villas and tenement houses but also utilities such as industrial, religious and office buildings. The modern cityscape would not have emerged, if it had not been for the popular housing developments. Throughout the 1920s and 1930s Stettin continued to build homes with access to electricity and city sewers. In addition, the neighbourhoods were filled with parks and playgrounds for both senior and young tenants.

Stettin's Modernism is without a doubt part of the city's historic architecture, which still awaits a comprehensive conservation and protection. The most recent real estate boom has had a negative impact especially on housing. Converting attics into flats and insulating buildings means that prices go up quickly. This, however, is bad for the historic value and the damage in many cases has been irreversible. Despite ongoing attempts on preservation of historic buildings in at least the same condition for future generations, the current legal environment does not provide the City's Conservation Services with effective tools for the work needed.