

“Berlin Modernism” or “Berlin Modernities”? Public Buildings of Culture, Science and Education of the Interwar Period

Keywords: Berlin Modernism; world heritage; theatre; cinema; school; university; Max Taut; Erich Mendelsohn

Abstract

The legacy of Berlin Modernism is not limited to the social housing estates and residential complexes of the Weimar Republic, which were inscribed as World Heritage Sites in 2008 or scheduled for extension in 2023. But the new residential neighbourhoods represent the exceptionally high social and design quality standards and the unique achievements of Berlin’s reform efforts in the 1920s more clearly than any other built heritage of the interwar period, both in terms of their size and number as well as of their urban planning and architectural quality.

Compared to the social housing complexes that surrounded the historic centre of Berlin from the imperial era (1871-1918) with a loose wreath of new housing estates in the urban expansion areas of the Greater Berlin Act (1920), one would like to attest that the school and science buildings as well as the construction of cultural institutions are only in exceptional cases outstanding significant in terms of quantity and rarely make a striking appearance in the cityscape. The visionary concept of a “total theatre” by Walter Gropius and Erwin Piscator (1925) remained a utopia, a ground-breaking “paper architecture”.

It is also noteworthy that public school and science buildings or new cultural centres were only exceptionally oriented towards the topographical distribution of the new social housing estates.

Among those exceptions are some of the cinemas completed in the 1920s in the inner city, a few of which have even survived to this day as functioning theatres or film cinemas with adjacent residential neighbourhoods (Babylon, Schaubühne / Universum Kino). Like the construction of large cinemas and movie palaces that flourished after the 1918/19 revolution, the construction of trade union buildings with cultural and educational training space was one of the great achievements of Berlin’s interwar modernism.

After the National Socialists assumed power in 1933, the planning of scientific buildings and campus facilities was to see an enormous upswing and open up new terrain on the outskirts or outside the big capital, but came to a standstill with the war economy and armaments industry of the Second World War. Mendelsohn’s world-famous architectural icon of the expressionist Einstein Tower (1920-22) near Berlin remains an exception to this day. ■

Jörg Haspel, Prof. Dr. phil. Dipl.-Ing., graduated in Architecture and History of Art in Stuttgart and Tübingen, 1982-1991 Custodian at the Monument Protection Authority in Hamburg, 1992-2018 Berlin State Curator of Historic Monuments (Landeskonservator), 2009 to 2021 Vice-president and President of ICOMOS Germany. Since 2014 Chairman the Board of Trustees of the Deutsche Stiftung Denkmalschutz, Jörg Haspel teaches heritage conservation at the Technical University of Berlin. His research and publication activities focus on the modern heritage and metropolitan culture. ORCID: 0009-0000-7372-2280, Contact: joerg.haspel@denkmalschutz.de, https://de.wikipedia.org/wiki/J%C3%B6rg_Haspel

Jörg Haspel

Uniwersytet Techniczny w Berlinie, Berlin, Niemcy

„Modernizm berliński” czy „Modernizacje berlińskie”? Budynki kultury, nauki i oświaty okresu międzywojennego

Słowa kluczowe: modernizm berliński, światowe dziedzictwo, teatr, kino, szkoła, uniwersytet, Max Taut, Erich Mendelsohn

1. Wprowadzenie

W roku 2008 Komitet Światowego Dziedzictwa UNESCO jednogłośnie zatwierdził niemiecki wniosek o wpisanie sześciu „osiedli mieszkaniowych berlińskiego modernizmu” na listę światowego dziedzictwa. Po wpisaniu obiektów Bauhausu w Weimarze-Dessau (1995, rozbudowa w 2017) oraz kompleksów przemysłu ciężkiego huty Völklingen Ironworks (1994) i kopalni Zollverein w Essen (2001), był to czwarty obiekt światowego dziedzictwa kulturowego XX w. wieku w Niemczech¹. Od tego czasu światowe dziedzictwo modernizmu w Niemczech stało się także tematem międzynarodowego cyklu konferencji „Modernizm w Gdyni – Modernizm w Europie”, zapoczątkowanych w 2007 roku. Dzieła „berlińskiego modernizmu” stanowią także punkt odniesienia w międzynarodowej debacie na temat potencjału światowego dziedzictwa kulturowego XX wieku.

W 2019 roku Polska nominowała „Modernistyczne centrum Gdyni – przykład budowania zintegrowanej społeczności” (w 2022 r. tytuł tej nominacji został zmieniony na: „Gdynia, Early Modernist City Centre / Gdynia, wczesnomodernistyczne centrum miasta”, przyp. red. MJS) jako kandydata na wstępną listę UNESCO. Po wpisaniu na listę światowego dziedzictwa UNESCO w 1979 r. „Auschwitz Birkenau - niemieckiego nazistowskiego obozu koncentracyjnego i zagłady (1940-1945)” oraz „Hali Stulecia we Wrocławiu” w 2006 r., modernistyczne centrum Gdyni byłoby trzecim w Polsce obiektem światowego dziedzictwa kulturowego z XX wieku. Każdy, kto do dorobku ubiegłego stulecia doda wpisany na listę w 1980 r. polski obiekt światowego dziedzictwa kulturowego „Historyczne Centrum Warszawy”, w dużej mierze zniszczone przez nazistowskie Niemcy w 1944 r. i odbudowane po II wojnie światowej, może uznać porównanie z „modernistycznym centrum Gdyni” za szczególnie odkrywcze².

W rzeczywistości, jako wielkoskalowy obiekt dziedzictwa miejskiego, Gdynia jest na arenie międzynarodowej

porównywalna z miejskimi obiektami światowego dziedzictwa kulturowego, takimi jak powojenna stolica Brasilia (1987, Brazylia), nowo powstałe Białe Miasto Tel Awiwu (2003, Izrael), odbudowane miasto Le Havre (2005, Francja) czy kolonialne miasto Asmara (2017, Erytrea). Wszystkie one obejmują nie tylko budynki mieszkalne i administracyjne oraz obiekty i infrastrukturę handlową, ale także wskazują na modernistyczne typy budynków służące kulturze, edukacji i nauce. Ciekawe więc może być porównanie wpisanych na listę zabytków modernistycznych budynków kultury, edukacji i nauki w Berlinie z podobnego typu obiektami w innych miastach europejskich (il. 1).

Na wstępie tego artykułu należy zastanowić się nad samym pojęciem „modernizm berliński”. Sugeruje ono specyficzną odrębność realizacji berlińskich w stosunku do innych modernistycznych dóbr dzie-

1. *Miasto Światowego Dziedzictwa UNESCO Berlin: a) Wyspa Muzeów wpisana na listę w 1999 r.; b, c) pałace i parki Poczdamu i Berlina wpisane na listę w 1990 r.; d) osiedla berlińskiego modernizmu wpisane na listę w 2008 r. (źródło: Landesdenkmalamt Berlin)*

1. *UNESCO World Heritage City Berlin: a) Museum Island listed in 1999; b, c) Palaces and Parks of Potsdam and Berlin listed in 1990; d) Berlin Modernism Housing Estates listed in 2008 (source: Landesdenkmalamt Berlin)*



1. UNESCO World Heritage Convention. Germany, <https://whc.unesco.org/en/statesparties/de> (dostęp 15.1.2024).

2. UNESCO World Heritage Convention. Poland, <https://whc.unesco.org/en/statesparties/pl> (dostęp 15.1.2024).

dzictwa kultury, takich jak na przykład obiekty Bauhausu w Weimarze, Dessau i Bernau, czy światowe kreacje Le Corbusiera i Oscara Niemeyera. Taką odrębność trudno byłoby jednak wystarczająco udowodnić. Artykuł więc krytycznie odnosi się do terminu „modernizm berliński”, analizując go na przykładzie budynków publicznych zbudowanych w Berlinie i jego okolicach w okresie międzywojennym, w tym również dzieł architektów o międzynarodowej renomie, takich jak Erich Mendelsohn (1887–1953). Pod względem geograficznym zakres tematyczny rozważań ograniczono do obszaru utworzonego w 1920 roku „Wielkiego Berlina” oraz połączonego z nim pogranicza z Brandenburgią.

Artykuł wykorzystuje drukowane źródła dotyczące historii architektury i urbanistyki z okresu międzywojennego, takie jak ówczesne książki o architekturze, czasopisma budowlane i monografie, a także wyniki nowszych badań architektonicznych i urbanistycznych nad modernizmem międzywojennym Berlina, których coraz więcej pojawia się od roku 1975 - Europejskiego Roku Ochrony Zabytków. Tekst opiera się zasadniczo na serii książek „Berlin und seine Bauten”, opublikowanej przez stowarzyszenie Architekten- und Ingenieurvereinz Berlin (Stowarzyszenie Architektów i Inżynierów w Berlinie) i aktualizowanej od 1877 roku w kilku wydaniach. Klasyfikuje ona rosnący zasób obiektów przede wszystkim według typologii i aspektów funkcjonalnych. W artykule oparto się również na publikacjach opracowanych przez poszczególne urzędy ds. zabytków regionu metropolitalnego Berlina (Berlin, Brandenburgia), obejmujących inwentaryzację zespołów i budynków oraz serie wydawnicze książek i czasopism. Poniższy tekst ma być wkładem do bieżących dyskusji prowadzonych wewnątrz ośrodków Światowego Dziedzictwa oraz po-

dejmowanych inicjatyw, takich jak zapoczątkowana w 2007 roku seria konferencji i publikacji „Modernizm w Europie – modernizm w Gdyni”.

2. Współczesne światowe dziedzictwo Berlina

„Berlin, jako druga artystyczna stolica Europy po Paryżu, niewątpliwie mógł tworzyć interesujące dzieła, ale oprócz tego krył w sobie niezwykłą grupę talentów architektonicznych. Na początku lat dwudziestych XX w. żaden inny ośrodek nie mógł się pochwycić, tak jak Berlin, kilkunastoma postępowymi architektami o ponadprzeciętnych kompetencjach, wystarczająco odpornymi psychicznie na to, aby bez problemu zaakceptować wielką rewolucję estetyczną, od ekspresjonizmu do elementarizmu, i projektować w obu stylach z równą energią i pewnością.³”

Tymi zdaniem Reyner Banham (1922-1988), w swoim sztandaoowym dziele *Teoria i projektowanie w pierwszej erze maszyn*, opublikowanym po raz pierwszy w 1960 r., scharakteryzował pozycję Paryża i Berlina jako wiodących metropolii artystycznych międzywojennego modernizmu w Europie. Ten angielski krytyk architektury podkreśla wyjątkową rolę, jaką po I wojnie światowej odegrało to miasto jako europejska stolica architektury, czyli architektoniczna metropolia modernizmu. Banham mówi nawet o „szkole berlińskiej”, którą miasto miało jeszcze przed Bauhausem czy innymi szkołami architektury nowoczesnej⁴.

W dniu 7 lipca 2008 r., na swej 32. sesji w Quebecu, Komitet Światowego Dziedzictwa UNESCO podjął decyzję o wpisaniu sześciu osiedli mieszka-

3. Reyner Banham, *Theory and Design of the First Machine Age*, London 1960, s. 265 i nast.

4. Ibidem.



UNESCO-WELTERBE SIEDLUNGEN DER BERLINER MODERNE

2. Wpisane na Listę Światowego Dziedzictwa UNESCO „osiedla berlińskiego modernizmu”, pocztówka (od lewej do prawej): osiedle miejskie-ogrady Falkenberg, holenderskie osiedle Schillerpark, osiedle Horseshoe Britz, osiedle Carla Legiena, osiedle Ring Siemensstadt, osiedle White City (źródło: Ben Buschfeld and the Association of „Friends and Sponsors of the Hufeisensiedlung Berlin-Britz” (www.hufeisensiedlung.info))

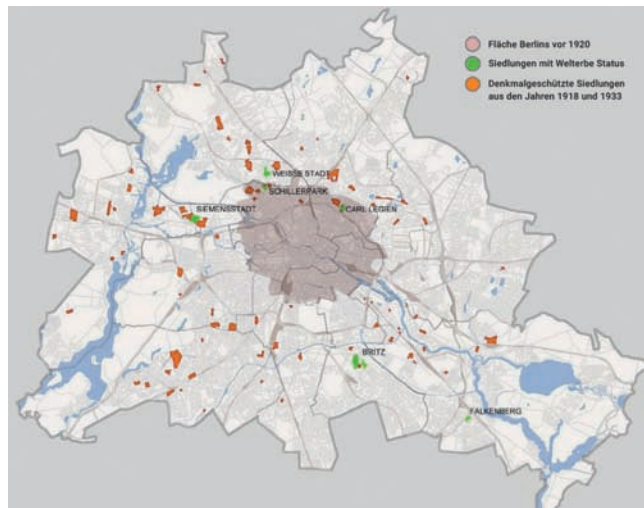
2. UNESCO World Heritage Site “Housing Estates of Berlin Modernism”, postcard (from left to right): Garden city estate Falkenberg, Dutch Schillerpark estate, Horseshoe estate Britz, Carl Legien estate, Ring housing estate Siemensstadt, White City estate (source: Ben Buschfeld and the Association of “Friends and Sponsors of the Hufeisensiedlung Berlin-Britz” (www.hufeisensiedlung.info))

niowych Berlina na listę światowego dziedzictwa jedynomyślną decyzją wszystkich 21 członków Komitetu. Tym samym przyjęto nominacje serii (pół tuzina) rozległych osiedli mieszkaniowych, liczących prawie 10 000 mieszkańców i rozmieszczonych w siedmiu gminach. Te sześć osiedli zostało wybrane z ponad 300 berlińskich osiedli znajdujących się na liście zabytków z lat międzywojennych. Decyzja ta oznaczała, że stolica zjednoczonych od 1990 roku Niemiec, w ciągu niespełna 20 lat, trzykrotnie została wpisana na listę światowego dziedzictwa i że nie tylko dziedzictwo królewskie i cesarskie pruskich pałaców i muzeów (pałace i parki w Poczdamie i Berlinie, 1990, 1992, 1999; Wyspa Muzeów Berlin, 1999), ale także współczesnym osiągnięciom kulturalnym i cennym obiektom demokratycznej republiki przyznano status światowy⁵ (il. 2).

3. „Modernizm berliński”

Światowy przekaz medialny, który rozpoczął się od wpisu osiedli berlińskich na światową listę UNESCO w 2008 roku, prawdopodobnie pomógł terminowi „berliński modernizm” zyskać szczególne uznanie jako swego rodzaju jakościowy znak rozpoznawalny dla budynków z okresu międzywojennego w Berlinie. W poniższym artykule termin „modernizm berliński” będzie używany w znaczeniu, w jakim występuje na liście światowego dziedzictwa UNESCO, a więc ograniczonym do okresu między dwiema wojnami światowymi. Można też mówić o berlińskim „modernizmie międzywojennym”, by odróżnić go od „modernizmu powojennego”, któremu w Berlinie od 2008 roku poświęcono wiele badań i publikacji⁶.

Trzeba zaznaczyć, że termin „modernizm berliński” odnosi się topograficznie do obszaru objętego Ustawą o Wielkim Berlinie z 1920 r., która zwiększyła kilkunastokrotnie obszar Berlina (z 66 km² do 883 km²) i podwoiła liczbę ludności (z około 1,9 mln do blisko 4 mln). Ustawa uczyniła Berlin drugim co do wielkości miastem na świecie pod względem powierzchni – po Los Angeles – i trzecim co do wielkości pod względem liczby ludności – po Londynie (7,3 mln) i Nowym Jorku (5,6 mln)⁷ (il. 3). W istocie inicjatywa dotycząca berlińskiego dziedzictwa światowego została zapoczątkowana w angielskich dokumentach aplikacyjnych pod tytułem „Osiedla mieszkaniowe w berlińskim stylu nowoczesnym”. Jednakże w trakcie trwającego procesu składania wniosków eksperci z ICOMOS i UNESCO zastąpili pierwotny tytuł określeniem „Osiedla mieszkaniowe modernizmu berlińskiego”, aby uniknąć błędnego rozumienia stylu⁸.



2. Plan Wielkiego Berlina z wymienionymi dużymi zespołami mieszkaniowymi (kolor brązowy) i sześcioma osiedłami mieszkaniowymi znajdującymi się na Liście Światowego Dziedzictwa UNESCO (kolor zielony) z okresu międzywojennego (źródło: Berlin Senatsverwaltung für Stadtentwicklung / Landesdenkmalamt Berlin i Ben Buschfeld, 2022)

2. City map of Greater Berlin with listed large residential complexes (brown) and the six UNESCO World Heritage housing estates (green) of the inter-war period (source: Berlin Senatsverwaltung für Stadtentwicklung / Landesdenkmalamt Berlin and Ben Buschfeld, 2022)

„Modernizm berliński” nie tylko brzmi inaczej niż „modernizm klasyczny”, „biały modernizm” czy „modernizm Bauhausu” legendarnej szkoły architektury i wzornictwa; termin ten wyraźnie odróżnia się także od powszechnych twierdzeń manifestów oraz podpisu artystycznego w twórczości Le Corbusiera. „Modernizm berliński” i związane z nim kolo berlińskich architektów, zwane „Der Ring” (1924-1933)⁹, oznacza raczej także dążenie do większej różnorodności, w tym wyrazistej kolorystyki i form organicznych, oraz podejścia opartego na współpracy w pracach projektowych i praktykach wdrożeniowych w zmieniających się formatach. Przede wszystkim jednak, wybierając i ograniczając wybór do osiedli z lat 20. XX wieku, chcieliśmy podkreślić szczególny charakter berlińskiego modernizmu międzywojennego. Termin „modernizm berliński” odnosi się do modernizmu obejmującego wymiar przestrzenny, tj. nie kładzie nacisku na pojedyncze budynki lub ikony architektury; oznacza on najwyższe wymagania społeczne w które praktyka architektoniczna lat Republiki Weimarskiej była szczególnie zaangażowana w Berlinie.

Celowo zaplanowane pod względem jakości społecznej i urbanistycznej osiedla światowego dziedzictwa obejmowały zazwyczaj dogodne połączenia z rozwiniętą siecią nowoczesnego metropolitalnego transportu publicznego (takiego jak tramwaje, kolej miejska i linie metra), a także zapewnienie obiektom mieszkalnym codziennych potrzeb, takich jak sklepy lub udogodnienia w budynkach, jak na przykład centra grzewcze i pralnicze. Przede wszystkim jednak wra-

5. Por. Sigrid Hoff, *Berlin. Weltkulturerbe / Cultural World Heritage*, „Beiträge zur Denkmalpflege in Berlin”, Bd. 37, Petersberg: Michael Imhof Verlag 2011.

6. Zobacz wstępne uwagi w książce Kathleen James-Chakraborty, *Modernism as Memory. Building Identity in the Federal Republic of Germany*. Minneapolis 2018, s. 10 - 25.

7. Zob. *Metropolis. 100 Years of Urban Planning for Greater Berlin*. Architekten- und Ingenieurverein zu Berlin-Brandenburg, Berlin: e.V. 2020.

8. Por. Tytuły w opublikowanych dokumentach światowego dziedzictwa: *Siedlungen der Berliner Moderne. Nominierung für die Welterbeliste der UNESCO / Housing Estates in the Berlin Modern Style. Nomination for the UNESCO World Heritage List*. Berlin 2007 - *Siedlungen der Berliner Moderne. Eintragung in die Welterbeliste der UNESCO / Berlin Modernism Housing Estates*.

Inscription on the UNESCO World Heritage List, Berlin 2009.

9. „Der Ring” był kolektywem architektów, założonym w 1924 roku jako „Zehner Ring” (Pierścień Dziesięciu) przez dziesięciu młodych berlińskich architektów w celu promowania architektury modernistycznej (ekspresjonistycznej, funkcjonalistycznej), rozszerzonym w 1926 roku do ogólnoniemieckiej grupy nacisku na rzecz ruchu nowoczesnego („Neues Bauen”) i został rozwiązany wraz z powstaniem narodowego socjalizmu w 1933 r.; <https://www.greyscape.com/architects/der-ring/> (dostęp 15.1.2024).



4. Berlin-Köpenick (Spindlersfeld), Gimnazjum Aleksandra von Humboldta (dawniej Dorotheen Lyzeum), zbudowane w latach 1928-29, według projektu Maxa Tauta (źródło: Landesdenkmalamt Berlin, fot. W. Bittner 2017)

4. Alexander von Humboldt Gymnasium (former Dorotheen Lyzeum), Berlin-Köpenick (Spindlersfeld): built in 1928-29, designed by Max Taut (source: Landesdenkmalamt Berlin, photo W. Bittner 2017)

żenie robi wpisanie większości obiektów światowego dziedzictwa kulturowego w otaczający krajobraz lub nawet bezpośrednie powiązanie z rozległymi terenami zielonymi, gdyż zostały one utworzone w ramach ruchu Volkspark (park ludowy) i w celu rozwoju połączonych w sieć zielonych korytarzy, często wyposażonych w nowoczesne obiekty sportowo-rekreacyjne (Schillerpark, Jungfernheide, Schlosspark Britz)¹⁰.

4. Modernistyczne budynki szkolne

Nieoczekiwany natomiast może być fakt, że budowie osiedli mieszkaniowych niekoniecznie towarzyszył program budowy nowych obiektów dziecięcych i szkolnych na obszarach mieszkalnych lub w ich bezpośrednim sąsiedztwie. Wybór lokalizacji dla najważ-

10. Zob. najnowszy artykuł Klaus Lingenauber, *Freiräume und Gartenanlagen in den Welterbesiedlungen*, [w:] *Sechs Siedlungen der Berliner Moderne. Entwicklungen und Erfahrungen in der UNESCO-Welterbestätte*, "Beiträge zur Denkmalpflege in Berlin", vol. 56, Weißenhorn: Landesdenkmalamt Berlin 2021, s. 28–37.

5. Szkoła Maxa Tauta, Berlin-Lichtenberg (Rummelsburg), 1928-1932, arch. Max Taut (źródło: Max Taut Schule Berlin, <https://www.max-taut-schule.de/wp-content/uploads/2022/12/Max-Taut-1020.jpg>)

5. Max Taut School, Berlin-Lichtenberg (Rummelsburg), 1928-1932, arch. Max Taut (source: Max Taut Schule Berlin, <https://www.max-taut-schule.de/wp-content/uploads/2022/12/Max-Taut-1020.jpg>)



niejszych nowych budynków szkolnych Republiki Weimarskiej był reakcją na wzmożoną ekspansję terytorialną miasta i służył celom demokratycznej reformy szkolnej po 1918 roku; jednak ich układ przestrzenny niekoniecznie odpowiadał programowi osadniczemu. Niektóre zintegrowane podejścia do rozwoju miast i budowy szkół utknęły także w światowym kryzysie gospodarczym, który rozpoczął się w 1929 r., zmianie reżimu na narodowy socjalizm począwszy od 1933 r. i gospodarce wojennej (1939–45). Projekt szkoły ogólnokształcącej, który architekt Bruno Taut wykonał dla Berlina-Neukölln wraz z reformatorskim pedagogiem Fritzem Karsenem, po ukończeniu modelowego pawilonu (Am Dammweg) w 1928 r., utknął w martwym punkcie; można go było podjąć ponownie dopiero po drugiej wojnie światowej pod auspicjami demokratycznymi wraz z nową budową szkoły Fritza Karsena we wpisanym na listę światowego dziedzictwa UNESCO Osiedlu Britz (Hufeisensiedlung – Osiedle Podkowa)¹¹.

Budynki szkolne berlińskiego modernizmu międzywojennego, które stały się znane i nadal są zachowane i utrzymywane jako zabytki architektury, jak np. zespoły szkolne zaprojektowane przez Maxa Tauta w Lichtenberg/Rummelsburg (1927-32), - wówczas największy tego typu zespół w Niemczech¹², czy drugi w Berlinie-Köpenick (dziś Gimnazjum im. Aleksandra von Humboldta, 1928-30, il. 4)¹³, odpowiadają na dynamikę i tempo ruchu miejskiego zakrzywionymi, modernistycznymi formami budynków na skrzyżowaniach ulic. Prezentują jednak także deklarację republikańskiego systemu szkolnego, który miał kształcić ludzi na odpowiedzialnych obywateli w demokracji, wbrew duchowi podporządkowania instytucji z epoki imperialnej. Aula szkoły w Lichtenbergu (dziś nazywana *Szkołą Maxa Tauta*), wyniesiona i wychylona poza krzywiznę opływowej bryły budynku, demonstracyjnie otwiera się architektonicznie i funkcjonalnie na sąsiednie dzielnice mieszkalne, poza horyzont szkoły, z ofertą swych celów kulturalnych i społecznych wykraczających poza cele dydaktyczne¹⁴ (il. 5).

5. Budynki kultury i rozrywki: teatry i kina

W dalszej części termin „budynki publiczne” odnosić się będzie do obiektów kultury i nauki, które są własnością publiczną i są zarządzane przez państwo lub władze miejskie, i które są otwarte dla ogółu społeczeństwa; tym terminem obejmujemy także prywatnie finansowane, utrzymywane i zarządzane obiekty kultury i nauki, o ile są otwarte dla zainteresowanych lub nawet przeznaczone do zwiedzania przez szerszą publiczność.

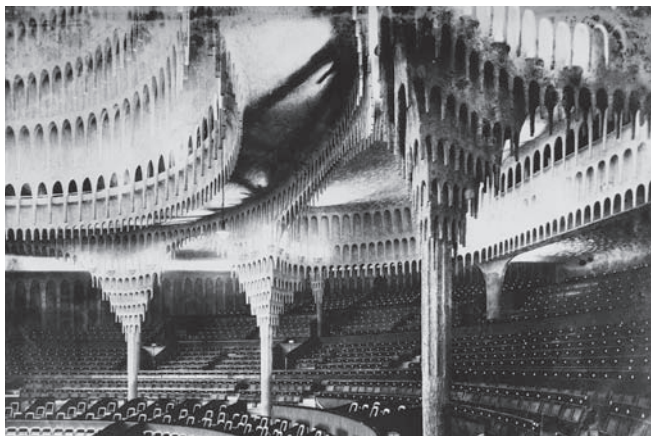
Jeszcze przed rokiem 1918 Berlin był jedną z najważniejszych metropolii kulturalnych na kontynencie. W XIX wieku, w czasach pruskich, a potem

11. Por. *Schulreform. Kontinuitäten und Brüche. Das Versuchsfeld Berlin-Neukölln 1912 bis 1945 / 1945-1971*. 2 vols., Berlin/Opladen: Heimatmuseum Neukölln 1993; The Bruno Taut Pavilion Berlin <https://bildungsvereinbautechnik.de/taut-pavilion/> (dostęp 15.1.2024).

12. Zob. Berlin Monument Database, https://denkmaldatenbank.berlin.de/daobj.php?obj_dok_nr=09095224 (dostęp 15.01.202).

13. Zob. Berlin Monument Database, https://denkmaldatenbank.berlin.de/daobj.php?obj_dok_nr=09045794 (dostęp 15.1.2024).

14. Por. <https://www.max-taut-schule.de/> (dostęp 15.1.2024).



6. Audytorium Groβes Schauspielhauses (zwane „Tropfsteinhöhle” - „Jaskinia stalaktytowa”), Berlin-Mitte: otwarte w 1919 r. po przebudowie dawnej hali targowo-cyrkowej, arch. Hans i Marianne Poelzig (źródło: Muzeum Architektury, Uniwersytet Techniczny w Berlinie, <https://architekturmuseum.ub.tu-berlin.de/P/117773.php>)

6. Auditorium of the Groβes Schauspielhauses (called “Tropfsteinhöhle” - “Stalactite Cave”), Berlin-Mitte: opened in 1919 after the conversion of a former market and circus hall, arch. Hans and Marianne Poelzig (source: Architecture Museum, Technical University Berlin, <https://architekturmuseum.ub.tu-berlin.de/P/117773.php>)

cesarskich Berlin zasłynął jako miasto teatrów i oper, a swoimi budynkami zapisał się w historii architektury. Budowa teatrów przeżywała swój złoty okres w czasach cesarstwa (1871-1918). Wśród tych nowych scen znalazły się duże, w większości finansowane i obsługiwane ze środków prywatnych teatry o bardzo nowoczesnej architekturze.

Teatry. Młoda republika potrafiła wykorzystać ten duży zasób istniejących obiektów scenicznych z epoki imperialnej, a rozwijający się od przełomu wieków ruch na rzecz reformy teatru również był w stanie się do tego przyczynić. Ponadto w latach dwudziestych XX wieku powstało jeszcze kilka nowych budynków scenicznych, dzięki czemu w 1929 roku Erich Kästner stworzył określenie Berlina jako „miasta 30 scen”¹⁵.

Jedną z wczesnych realizacji teatralnych była zaprojektowana przez Hannsa i Marlene Poelzig w latach 1918-19 spektakularna budowa *Groβe Schauspielhaus*, przekształcająca dawną halę targową i cyrkową w ekspresjonistyczną scenę rewiowo-komediową, popularnie nazywaną *Tropfsteinhöhlen* (jaskinią stalaktytową) (il. 6). Niestety realizacja ta została zniszczona na skutek bombardowań wojennych oraz powojennych zaniedbań i przetrwała jedynie w rzeczywistości wirtualnej (rekonstrukcja cyfrowa)¹⁶. Do historii architektury i teatru przeszły inne wizjonerskie projekty nowych budynków teatralnych, jak np. projekt rewolucyjnego „*Teatru Totalnego*”; zaprezentowane przez reżysera teatralnego Erwina Piscatora (1893-1966) i dyrektora Bauhausu Waltera Gropiusa (1883-1969) w latach 1926/27. Choć nigdy nie zbudowane, wciąż nas fascynują jako odróżniające się od konwencji-

15. Por. rozdział Theaterlandschaft, [w:] Michael Bienert, Elke Linda Buchholz, *Die Zwanziger Jahre in Berlin. Ein Wegweiser durch die Stadt*. Berlin 2005, s. 189-193.

16. Por. berliński projekt badawczy „*Im/material Theatre Spaces – Augmented and Virtual Reality for Theatre*”; https://digital.dthg.de/wp-content/uploads/2022/08/digitalDTHG_Publikation_ImmaterialTheatreSpaces_DE_RGB120.pdf (dostęp 15.1.2024); por. Helmut Maier, *Markthalle I, Groβes Schauspielhaus, Friedrichstadt-Palast* (Helmut Maiers Berliner Topographien I), Berlin 2024 (w druku).



7. Audytorium Teatru Renesansowego, Berlin-Charlottenburg: budynek narożny („Motivhaus”) wzniesiony w 1902 r. według projektu architektów Konrada Reimer & Freidricha Körte, przekształcone i przebudowane w latach 1926-1927 według planów węgierskiego architekta Oskara Kaufmanna (źródło: Landesdenkmalamt Berlin, fot. Wolfgang Bittner 2014)

7. Auditorium of the Renaissance-Theater, Berlin-Charlottenburg: corner building (“Motivhaus”) erected in 1902, designed by Konrad Reimer & Friedrich Körte architects, conversion and remodelling in 1926-1927 according to plans by the Jewish Hungarian architect Oskar Kaufmann, 2014 (source: Landesdenkmalamt Berlin, photo W. Bittner 2014)

nalnych praktyk performatywnych i budowlanych¹⁷.

Najbardziej produktywnym i pomysłowym architektem teatru w Berlinie przed i po I wojnie światowej był Oskar Kaufmann (1873-1956), żydowski „architekt pomiędzy tradycją a nowoczesnością”, który przed I wojną światową przybył do Berlina z Węgier/Rumunii¹⁸. Szczególnie dobrze zachował się „*Teatr Renesansowy*”, który Kaufmann radykalnie przebudował w latach 1926-27. Nowa widownia, wbudowana w ostry

17. Jörg Haspel, John Ziesemer, *Aufbruch in die Moderne – Reformtheater und Theaterreform*, [w:] Sigrid Brandt, Jörg Haspel, John Ziesemer (red.), *Sein oder Nichtsein? Theaterbauten in der Sanierung*, “ICOMOS – Journals of the German National Committee”, vol. LXXX, Berlin 2023, s. 107-116.
18. Antje Hansen, Oskar Kaufmann. *Ein Theaterarchitekt zwischen Tradition und Moderne*, “Die Bauwerke und Kunstdenkmäler von Berlin”, Beiheft 28, Berlin 2001.

8. Plakat kinowy Borysa Bilinskiego do ekspresjonistycznego filmu miejskiego „*Metropolis*” Fritza Langa, nakręcony w latach 1925/26, premiera w Berlinie w 1927 r., w 2001 r. wpisany na Listę Światowego Dziedzictwa Dokumentalnego UNESCO (źródło: Staatliche Museen zu Berlin, https://de.m.wikipedia.org/wiki/Datei:1927_Boris_Bilinski_%281900-1948%29_Plakat_f%C3%BCr_den_Film_Metropolis,_Staatliche_Museen_zu_Berlin.jpg)

8. Cinema poster by Boris Bilinsky for the expressionist urban film “*Metropolis*” by Fritz Lang, shot in 1925/26 and premiered in Berlin in 1927, listed on UNESCO’s World Documentary Heritage List since 2001 (source: Staatliche Museen zu Berlin, https://de.m.wikipedia.org/wiki/Datei:1927_Boris_Bilinski_%281900-1948%29_Plakat_f%C3%BCr_den_Film_Metropolis,_Staatliche_Museen_zu_Berlin.jpg)





9. Dom teatralny Schaubühne (dawne kino Universum) przy Lehniner Platz z sąsiadującym zespołem mieszkalcym WOGA (1926-31), zaprojektowany przez Ericha Mendelsohna; odbudowany po II wojnie światowej, następnie przebudowany na scenę widowiskową i w 1981 r. ponownie otwarty, 2007 (Landesdenkmalamt Berlin, fot. W. Reuß 2007)

9. Theater house of the Schaubühne (former Universum Kino) at Lehniner Platz with the neighbouring residential WOGA complex (1926-31), designed by Erich Mendelsohn; rebuilt after WW II, followed by a conversion to a show stage and re-opened in 1981 (Landesdenkmalamt Berlin, photo W. Reuß 2007)

kąt narożnego budynku (1901-02, projekt: Reimer & Körte), otrzymała niekonwencjonalnie zaprojektowaną półokrągłą werandę jako foyer wejściowe; audytorium zostało pokryte czerwonym palisandrem i ozdobione pasmem inkrustacji/intarsji nad balkonem, natomiast foyer i hol utrzymane są w stylu ekspresjonistycznym z tynkami o żywych kolorach¹⁹ (il. 7).

Kina. Rola „teatrów kinematograficznych”, czy też „teatrów żywych obrazów”, które po I wojnie światowej szybko przeniosły się z pubów i zapleczy do swoich nowych budynków, okazała się dużo skuteczniejsza niż edukacja kulturalna i rozrywka oferowana przez teatry słowa, teatry muzyczne i teatry rozrywek. „W żadnym innym europejskim mieście” – napisał węgierski dziennikarz Eugen Szatmari w swojej książce o Berlinie z 1927 r. – „nie można znaleźć kin tak ogrom-

19. Zobacz berlińską bazę danych zabytków dla Motivhaus (dziś Renaissance-Theater), w https://denkmaldatenbank.berlin.de/daobj.php?obj_dok_nr=09096186 (dostęp 15.1.2024).

nych i tak wspaniale, a nawet bogato wyposażonych, jak ogromne pałace kinowe w Berlinie”²⁰. „Ruchome obrazy” przemysłu filmowego i kinowego stanowiły prawdopodobnie najpotężniejszą innowację w sektorze kultury. Podobnie jak audycje radiowe z wieżami radiowymi i salami nadawczymi²¹, sztuka filmowa z dużymi salami montażowymi dała początek całkowicie nowym typom budynków, z reklamami zewnętrznymi i podświetlanymi znakami, które zdominowały krajobraz miasta. W okresie międzywojennym w mieście działało prawie 50 kin na ponad 1000 miejsc²² (il. 8).

Kino *Babylon (Babilon)*, wybudowane w latach 1927-29 w połączeniu z blokiem mieszkalcym według projektu Hansa Poelziga, to jeden ze stałych adresów berlińskiej kultury filmowej. Jego wnętrze z organami używanymi w czasach kina niemego do dziś przypomina nam o złotej erze kultury kina metropolitalnego²³. Inne znane kino, *Titania Filmpalast*, zaprojektowane przez architektów Ernsta Schöfflera, Carlo Schloenbacha i Carla Jacobiego w stylu nowego obiektywizmu (Neuen Sachlichkeit) i Art Déco na wzór amerykański, została otwarte na początku 1928 roku i uznane za sensację²⁴. Przypomina nam o tym widoczna w krajobrazie miasta lekka architektura odrestaurowanej fasady kina *Titania*, które po 1945 roku było także siedzibą Wolnego Uniwersytetu w Berlinie (1948) i Festiwalu Filmowego Berlinale (1951). Kino *Roxy-Palast* (arch. Martin Punitzer, 1928-29), wkomponowane

20. Eugen Szatmari, *Das Buch von Berlin (Was nicht im „Baedeker“ steht)*, vol. I, Munich 1927, Vienna (2nd ed.) 2021, s. 37.

21. Zob. berlińską bazę danych dla wieży radiowej na terenach Targów Berlińskich - https://denkmaldatenbank.berlin.de/daobj.php?obj_dok_nr=09040498 (dostęp 15.1.2024); zob. także berlińską bazę zabytków dla berlińskiego domu nadawczego - https://denkmaldatenbank.berlin.de/daobj.php?obj_dok_nr=09096346 (dostęp 15.1.2024).

22. Por. *Special Cinemas in Berlin. Raise the Curtain*, <https://www.visitberlin.de/en/blog/special-cinemas-berlin> (dostęp 15.1.2024).

23. Zob. berlińską bazę zabytków dla bloków mieszkalcych ze zintegrowanym z nimi kinem Babilon - https://denkmaldatenbank.berlin.de/daobj.php?obj_dok_nr=09080043 (dostęp 15.1.2024).

24. Zob. Berlińską bazę zabytków dla pałacu filmowego Titania - <https://www.berlin.de/landesdenkmalamt/denkmaale/highlight-denkmale-der-allierten/usa/steglitz-zehlendorf/titania-palast-647674.php> (dostęp 15.1.2024).

10a. Ekspresjonistyczna rozbudowa Uniwersytetu Medycyny Weterynaryjnej o Klinikę Chirurgii Koni, Berlinie Mitte, ul. Hannoversche Str. 23-26, 1923-1926, arch. Walther Wolff (© Prawa autorskie: Müller Reimann Architekten Berlin); **10b.** Rozbudowa Uniwersyteckiej Kliniki Kobiet dla Wydziału Lekarskiego w Berlinie-Mitte, 1928-1932, styl „nowej obiektywności”, arch. Walther Wolff (źródło: Jörg Haspel, ICOMOS Germany)

10a. Expressionist extension of the Veterinary Medicine University by a Surgical Horse Clinic, Berlin Mitte, Hannoversche Str. 23-26, 1923-1926, planned by Walther Wolff (© Copyright: Müller Reimann Architekten Berlin); **10b.** New objectivity extension of the University Women’s Clinic for the Faculty of Medicine in Berlin-Mitte, 1928-1932, planned by Walther Wolff (source: Jörg Haspel, ICOMOS Germany)



w budynek biurowo-handlowy, którego górne piętra miały symbolizować taśmy filmowe z ciągłymi pasami okiennymi, przywołuje pamięć o dawnym, zabytkowym obiekcie o stalowej konstrukcji szkieletowej, którego fasadę odnowiono po powojennej rekonstrukcji²⁵.

Urbanistyczną i estetyczną wizytówką modernistycznej architektury kinowej jest jednak zapewne kino *Universum* Ericha Mendelsohna - elegancki, półokrągły ceglany budynek, który wtapia się w pejzaż miasta i jest skutecznie zaakcentowany przez wystającą ponad bryłę wieżę reklamową²⁶. Dynamicznie ukształtowane, ikoniczne kino, wybudowane w latach 1925-31 jako część dużej dzielnicy mieszkaniowo-handlowej, zwanej kompleksem WOGA, również zaprojektowanej przez Mendelsohna, szybko utraciło swą pierwotną funkcję kinową, a w wyniku wojny i przebudowy utraciło także zabytkową tkanę budowlaną, zanim odbudowano ściany zewnętrzne na wzór oryginalnych, pochodzących z „szalonych lat dwudziestych” (odbudowa 1978-81, arch. Jürgen Sawade)²⁷ (il. 9). Od lat 80. XX wieku publiczność zapraszana jest do odwiedzania tego dawnego pałacu filmowego jako nowoczesnego miejsca wydarzeń pod nazwą *Schaubühne (Scena teatralna)*. W ten sposób ostatecznie zatracono tradycję funkcji filmowej i kinowej tego zabytku, a do dawnego legendarnego kina premierowego przeniosła się sztuka aktorska. Jednak pozostała rewelacyjna architektura *Universum-Palast* Ericha Mendelsohna, a wnętrza dawnego budynku kinowego, mimo przebudowy, wpisują się w awangardową tradycję berlińskiego modernizmu. Bowiem żaden teatr w niemieckiej metropolii artystycznej nie przypomina bardziej śmiałej wizji „teatru totalnego” (postulowanego przez Waltera Gropiusa i Erwina Piscatora w 1925 roku) niż sala w tej ikonie architektonicznej słynnego pałacu kinowego, wyposażona w aż trzy ruchome, wymienne i łączące się przestrzenie sceniczne²⁸.

6. Placówki naukowe i badawcze

W pewnym sensie dziesięciolecie cesarstwa niemieckiego (1871-1918) były także okresem rozkwitu architektury naukowo-badawczej w stolicy Niemiec. Po rewolucji i abdykacji monarchii pierwsze prace budowlane w zakresie akademickich obiektów naukowo-badawczych i dydaktycznych ograniczyły się do przebudowy i dobudowy do istniejących budynków, które w dalszym ciągu służyły działalności uniwersyteckiej.

W krajobrazie ulic śródmiejskich szczególnie imponująco zaprojektowana i zachowana jest międzywojenna realizacja na terenie kampusu Uniwersytetu Medycyny Weterynaryjnej (Hannoversche Straße 23-26

25. Zob. Berlińską bazę danych dla Roxy Palace - https://denkmaldatenbank.berlin.de/daobj.php?obj_dok_nr=09066236 (dostęp 15.1.2024).

26. Zob. Berlińską bazę zabytków dla kina/teatru *Universum* z kompleksem domów WOGA - https://denkmaldatenbank.berlin.de/daobj.php?obj_dok_nr=09011464 (dostęp 15.1.2024).

27. Jörg Haspel, *Das Universum-Kino von Erich Mendelsohn*, [w:] *Rekonstruktion in der Denkmalpflege. Überlegungen - Definitionen - Erfahrungsberichte*, „Schriftenreihe des Deutschen Nationalkomitees für Denkmalschutz”, vol. 57, Bonn 1997, s. 147-151.

28. Por. Końcowy rozdział [w:] Sigrid Brandt, Jörg Haspel, John Ziesemer (red.), *Sein oder Nichtsein? Theaterbauten in der Sanierung*, „ICOMOS - Journals of the German National Committee”, vol. LXXX, Berlin 2023, s. 177-200.



11. Wieżowiec wejściowy do kampusu Instytutu Badań Mózgu Cesarza Wilhelma w Berlinie-Buch, zbudowany w latach 1928-1929 według planów Carla Sattlera, budynek Instytutu na obrzeżach miasta użytkowany od 1931 r. (źródło: Landesdenkmalamt Berlin, fot: Wolfgang Bittner)

11. Entrance tower block to the campus of the Kaiser Wilhelm Institute for Brain Research in Berlin-Buch, built 1928-1929 according to plans by Carl Sattler, the institute building on the outskirts of the city was occupied in 1931 (source: Landesdenkmalamt Berlin, photo Wolfgang Bittner)

w Berlin-Mitte); kompleks ten uzupełniła wówczas Klinika Chirurgii Koni (w latach 1923-1926, projekt: „*Regierungs- und Baurat*” autorstwa Walthera Wolffa), obecnie wykorzystywana jako Instytut Nauk o Sporcie. Elewacja boczna zaakcentowana schodkowym szczytem oraz rzędy spiczastych szczytów wzdłuż arkad na parterze nadają elewacji od strony ulicy ekspresjonistyczny akcent pod tradycyjnie dwuspadowym dachem; wewnątrz zdecydowana kolorystyka klatek schodowych i korytarzy kontynuowała ekspresyjny wygląd obiektu²⁹ (il. 10).

Rozbudowa Uniwersyteckiej Kliniki dla Kobiet przy ul. Tucholskystraße 2 wzniesionej w centrum miasta w latach 1928-1932, została zaplanowana przez tego samego architekta, ale stylistycznie ukształtowana w pozbawionej ozdób formie stylowej tzw. nowego budownictwa lub nowej obiektywności (*Neues Bauen* lub *Neue Sachlichkeit*). W szczególności półkolista, elegancki budynek frontowy z efektownym płaskim dachem i stonowanym, jasnym tynkowym oblicowaniem, mocno kontrastuje z sąsiednimi budynkami instytutów i klinik wydziału lekarskiego z czasów przedwojennych³⁰.

7. Rozbudowa Berlina i nowe lokalizacje dla obiektów naukowych

Wizja przeniesienia wszystkich berlińskich uniwersytetów poza granice rosnącego gwałtownie miasta zaowocowała po wydaniu Ustawy o Wielkim Berlinie z 1920 r. nowymi projektami zgrupowania instytucji naukowo-badawczych na jego obrzeżach lub na dawnych okolicznych terenach wiejskich. W ten sposób powstały pierwsze budynki Instytutu Badań Mózgu w północno-wschodniej części rozwijającej się metropolii, w pobliżu sanatoriów Berlin-Buch, które już w latach 1898-1930 przekształciły się w miasteczko szpitalne. Zaprojektowany przez monachijskiego architekta Carla Sattlera (1877-1966) budynek uznawano w latach trzydziestych XX wieku za największy i najnowocześniejszy ośrodek badań mózgu na świecie

29. Zob. Berlińską bazę zabytków dla kliniki oceracyjnej dla koni Hannoverische Straße - https://denkmaldatenbank.berlin.de/daobj.php?obj_dok_nr=09055040 (dostęp 15.1.2024); dla ostatniej interwencji i przebudowy na instytut sportowy por. <https://mueller-reimann.de/projekte/centrum-sportwissenschaft-und-sportmedizin> (dostęp 15.1.2024).

30. Zob. Berlińską bazę zabytków dla uniwersyteckiego kompleksu szpitalnego dla kobiet - https://denkmaldatenbank.berlin.de/daobj.php?obj_dok_nr=09080143 (dostęp 15.1.2024).



12. Budynki z kopułą żelbetową do badań aerodynamicznych Niemieckiego Centrum Badań Lotniczych i Kosmicznych (DVL) w Berlinie-Treptow (Johannisthal/Adlershof), wybudowane w latach 1932-1940 według projektu Hermanna Brennera (1899-1969) wraz z Wernerem Deutschmannem (źródło: Landesdenkmalamt Berlin, fot. W. Bittner 2010)

12. Reinforced concrete shell buildings of the aerodynamic test facilities of the German Aerospace Research Centre (DVL) in Berlin-Treptow (Johannisthal/Adlershof), built in 1932-1940, designed by Hermann Brenner (1899-1969) with Werner Deutschmann (source: Landesdenkmalamt Berlin, photo W. Bittner 2010)

cie³¹. Jednak kompleks miał zyskać smutną sławę podczas II wojny światowej, gdy miejsce to stało się główną bazą niemieckiej polityki narodowych socjalistów dotyczącej eutanazji, przymusowych sterylizacji i masowych mordów³² (il. 11).

Jednym z najbardziej innowacyjnych osiągnięć architektury i inżynierii w czasach nazizmu była rozbudowa terenu Niemieckiego Centrum Lotnictwa i Kosmonautyki (Deutsches Zentrum für Luft- und Raumfahrt - DLR), które znajdowało się na starym lotnisku Johannisthal-Adlershof już przed i podczas

31. Zob. Berlińską bazę zabytków dla Instytutu badań nad mózgiem Kaisera Wilhelma wraz z mieszkaniami dla dyrektorów i pracowników - https://denkmaldatenbank.berlin.de/daobj.php?obj_dok_nr=09090541 (dostęp 15.1.2024).

32. Por. pamiątkową rzeźbę dla ofiar badań nad mózgiem. (1939-44) by Anna Franziska Schwarzbach (2000) - <https://www.franziska-schwarzbach.de/arbeiten-im-stadtraum/berlin-buch-mdc/> (dostęp 15.01.2024).

13. Wieża Einsteina w Poczdamie pod Berlinem, zbudowana w latach 1919-24 jako wieża obserwacyjna do badań astrofizycznych, szkic ręczny Ericha Mendelsohna z 1919 r. (źródło: Staatliche Museen zu Berlin, Kunstbibliothek)

13. Einstein Tower in Potsdam near Berlin, built in 1919-24 as astrophysical observation tower, hand sketch by Erich Mendelsohn, 1919 (source: Staatliche Museen zu Berlin, Kunstbibliothek)



I wojny światowej. Kompleks lotniczy otrzymał nowy impuls w trakcie przeobrażenia i przygotowań Niemiec do wojny w czasach nazistowskich³³. Rzeźbiarskie betonowe konstrukcje szkieletowe oraz funkcjonalne, eleganckie ceglane hale warsztatowe (1932-40, architekci Hermann Brenner i Werner Deutschmann) zachowały się i stanowią prawdopodobnie jeden z najbardziej imponujących zabytków architektonicznych i technicznych obiektów laboratoryjnych i testowych badań lotniczych o charakterze militarnym nie tylko w Berlinie³⁴ (il. 12).

Idea nowego, kompleksowego miasteczka uniwersyteckiego na obrzeżach metropolii narodziła się ponownie w ramach nazistowskich planów przekształcenia Berlina w „Światową Stolicę Germanii”³⁵. Zainspirowana wielkoskalowymi projektami kampusów końca lat dwudziestych XX wieku w Madrycie i Rzymie (i wzorując się na wzorach amerykańskich) „Trzecia Rzesza” zaplanowała w 1936 roku monumentalne miasto uniwersyteckie sąsiadujące z terenem olimpijskim w Berlinie. Jesienią 1937 roku wmurowano kamień węgielny pod pierwszy, programowy gmach nowej uczelni – Wehrtechnische Fakultät w Grunewaldzie (Wydział Inżynierii Wojskowej; architekt Hans Malwitz); miał on stać się strukturą założycielską nowej uczelni i nowo budowaną stolicą „Tysiącletniej Rzeszy”. Prace przerwano na początku wojny w 1939 roku³⁶. Po wojnie niedokończone obiekty Wydziału Techniki Wojskowej III Rzeszy zasypano gruzem wojennym ze zniszczonego miasta i spiętrzone, tworząc najwyższe wzniesienie w Berlinie Zachodnim – i miejsce stacji radarowej dla sojuszników USA i Wielkiej Brytanii (Stacja Polowa). W 2018 r. sztuczne wzgórze nazwane Teufelsberg (Diabelska Góra), na którym znajdowała się brytyjsko-amerykańska stacja monitorowania zimnej wojny, wraz z podziemnymi pozostałościami archeologicznymi z czasów nazistowskiego planowania, została wpisana na listę pomników historii³⁷ (il. 13).

Spektakularną realizacją z lat dwudziestych XX wieku, która powstała u wrót Berlina jako obiekt architektury „naukowej” jest Wieża Einsteina w Poczdamie. Ten innowacyjny kompleks badawczy, zaprojektowany przez żydowskiego architekta Ericha Mendelsohna (urodzonego w Olsztynie / Allenstein, dziś w Polsce)

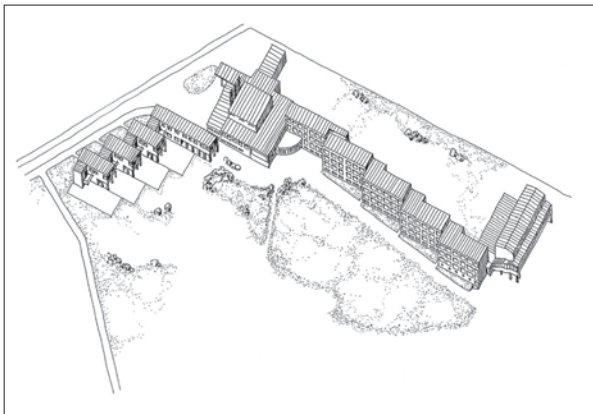
33. Zob. Berlińską bazę zabytków dla kompleksu Niemieckiego Lotniczego Instytutu Badawczego (DLV) Adlerhof/Johannisthal - https://denkmaldatenbank.berlin.de/daobj.php?obj_dok_nr=09045242 (dostęp 15.1.2024).

34. Por. Matthias Dunger, *Die Betonschalenbauten auf dem ehemaligen Flughafen Berlin-Johannisthal als architektonisches und technisches Erbe der Luft- und Raumfahrtforschung*, [w:] Sigrid Brandt, Jörg Haspel, Michael Petz (red.), *Weltkulturerbe und Europäisches Kulturerbe-Siegel in Deutschland. Potentiale und Nominierungsvorschläge*, „ICOMOS – Journals of the German National Committee”, vol. 51, Berlin 2011, s. 60-64.

35. Por. Wolfgang Schäche, *Architektur und Städtebau in Berlin zwischen 1933 und 1945. Planen und Bauen unter der Ägide der Stadtverwaltung*, „Die Bauwerke und Kunstdenkmäler von Berlin”, suppl. vol. 17, Berlin 1991; *Power Space Violence. Planning and Building under National Socialism*, Berlin: Independent Commission of Historians / Akademie der Künste 2023 (katalog wystawy).

36. Hans Ebert, Hermann-Josef Rupieper, *Technische Wissenschaft und nationalsozialistische Rüstungspolitik. Die Wehrtechnische Fakultät der Technischen Hochschule Berlin 1933-1945*, [w:] Reinhard Rürup (red.), *Wissenschaft und Gesellschaft. Beiträge zur Geschichte der Technischen Universität Berlin 1879-1979*, vol. 1, Berlin, Heidelberg, New York 1979, s. 469-494.

37. Zob. Berlińską bazę zabytków dla the Mountain of Rubble and Spy Station Teufelsberg - https://denkmaldatenbank.berlin.de/daobj.php?obj_dok_nr=09097869 (dostęp 15.1.2024).



14. Izometria Szkoły Federalnej Ogólnej Niemieckiej Konfederacji Związków Zawodowych (ADGB) w Bernau autorstwa architekta i dyrektora Bauhausu Hannesa Meyera z Hansem Wittwerem (1928-30) (źródło: Deutsche Stiftung Denkmalschutz - https://www.denkmalschutz.de/fileadmin/_processed_/2/d/csm_14_Bernau_BB_Bundesschule_der_ADGB_Bild1_ADBG_e88c8fbf5e.jpg)

14. Isometry of the Federal School of the General German Trade Union Confederation (ADGB) in Bernau by the architect and Bauhaus director Hannes Meyer with Hans Wittwer (1928-30) (source: Deutsche Stiftung Denkmalschutz - https://www.denkmalschutz.de/fileadmin/_processed_/2/d/csm_14_Bernau_BB_Bundesschule_der_ADGB_Bild1_ADBG_e88c8fbf5e.jpg)

i zbudowany w latach 1920-1922 jako obserwatorium z teleskopem słonecznym do obserwacji astrofizycznych na dawnej górze „Telegrafenberg” wpisał się w światową historię nauki i architektury XX wieku. Stał się wczesnomodernistyczną (tj. niedekoracyjną) ikoną architektury ekspresjonizmu i kluczową „rzeźbiarską” budowlą w twórczości Ericha Mendelsohna, dzięki której zyskał on światową sławę (choć obiekt nie został jeszcze nominowany ani wpisany na listę światowego dziedzictwa UNESCO)³⁸.

8. Obiekty służące szkoleniu zawodowemu i edukacji dorosłych

Losy obiektu dawnej Szkoły Federalnej Generalnej Federacji Związków Zawodowych (Bundesschule für den Allgemeinen Deutschen Gewerkschaftsbund) w Bernau pod Berlinem (il. 14) potoczyły się szczęśliwie. Otwarty w 1930 roku i zaprojektowany przez ówczesnego dyrektora Bauhausu Hannesa Meyera (1889–1954) jako modelowy kompleks dla edukacji związkowej, został wpisany na listę światowego dziedzictwa w 2017 roku, obok obiektów Bauhausu w Weimarze i Dessau³⁹. Imponuje nie tylko bogaty plan sal seminaryjnych i wykładowych oraz rekreacyjnych i sportowych, pokoiów studenckich i domów nauczycieli, ale także wkomponowanie i otwarcie zespołu na otaczający krajobraz. Po przejęciu władzy przez nazistów w 1933 r. placówka była nadal używana przez Gestapo i SS jako Szkoła Reichsführera i służyła m.in. jako ośrodek przygotowawczo-szkoleniowy do sfingowanego przez hitlerowców napadu na nadajnik

38. Mendelsohn. *Der Einsteinturm. Die Geschichte einer Instandsetzung*, „Baudenkmale der Moderne”, Stuttgart/Zürich: Norbert Huse 2000; Por. <https://wuestenrot-stiftung.de/einsteinturm-erich-mendelsohn-potsdam/> (dostęp 15.1.2024).

39. Winfried Brenne, *Die ADGB-Bundesschule in Bernau bei Berlin – eine Erweiterung der Bauhaus-Welterbestätten in Weimar und Dessau?* [w:] Sigrid Brandt, Jörg Haspel, Michael Petz (eds.): *Weltkulturerbe und Europäisches Kulturerbe-Siegel in Deutschland. Potentiale und Nominierungsvorschläge*, „ICOMOS – Journals of the German National Committee”, t. 51, Berlin 2011, s. 35 i nast.



15. Ekspresjonistyczny narożny budynek siedziby Ogólnej Niemieckiej Federacji Związków Zawodowych (ADGB) w Berlinie-Mitte (Wallstraße/Inselstraße), autorstwa Maxa Tauta i Franza Hoffmanna (1922-23) (źródło: Shaun92, [https://commons.wikimedia.org/wiki/File:Adgb-gebaeude01.jpg?uselang=de%20\(2021\)](https://commons.wikimedia.org/wiki/File:Adgb-gebaeude01.jpg?uselang=de%20(2021)))

15. The expressionist corner building of the headquarters of the General German Trade Union Federation (ADGB) in Berlin-Mitte (Wallstraße/Inselstraße), by Max Taut and Franz Hoffmann (1922-23) (source: photo Shaun92, [https://commons.wikimedia.org/wiki/File:Adgb-gebaeude01.jpg?uselang=de%20\(2021\)](https://commons.wikimedia.org/wiki/File:Adgb-gebaeude01.jpg?uselang=de%20(2021)))

w Gliwicach 31 sierpnia 1939 roku⁴⁰.

W rzeczywistości jeszcze przed I wojną światową związki zawodowe i spółdzielnie, które wyłoniły się z ruchu robotniczego, mogły budować lub nabywać własne domy⁴¹. W Berlinie była to siedziba lokalnego związku zawodowego (budowa ok. 1900 r., rozbudowa 1907 r. przez Reimer&Körte), zwana także *Czerwonym Zamkiem* od form upodabniających ją do gotyku ceglanego Marchii Brandenburskiej. Oprócz biur i sal konferencyjnych lub seminaryjnych obejmowała także sale restauracyjne i przestrzeń do wykładów i innych celów społeczno-kulturalnych⁴².

Spośród związków zawodowych, które po 1918 r. miały swoje centrale w Berlinie, niektóre stworzyły dość ambitne modernistyczne budynki, które służyły także do nauczania i szkolenia pracowników. Preludium do postępowej architektury związkowej zostało stworzone w głównej mierze przez Maxa Tauta (1884-1967)⁴³ i Franza Hoffmanna (1852-1932) w latach 1922/23; była nim siedziba Konfederacji Niemieckiego Związku Zawodowego (ADGB) w Berlinie-Mitte (Wallstraße 61-65), ze swą efektowną żelbetową konstrukcją szkieletową i ekspresjonistycznymi elementami widocznymi w siatce elewacji⁴⁴ (il. 15) - pionierskie osiągnięcie no-

40. *ADGB Trade Union School Bernau: History of Use*, <https://www.bauhaus-denkmal-bernau.de/en/trade-union-school/usage-history.html> (dostęp 15.1.2024).

41. Por. Anke Hoffsten, *Das Volkshaus der Arbeiterbewegung in Deutschland. Gemeinschaftsbauten zwischen Alltag und Utopie*, Köln – Weimar – Wien 2017; Wolfgang Blumenthal, Elke Keller, Karlheinz Kuba, *Mit den Groschen der Mitglieder. Gewerkschaftshäuser in Berlin 1900 bis 1933*, „Schriften der Johannes-Sassenbach-Gesellschaft”, nr. 2, Berlin (drugie wyd.) 2013.

42. *Former Trade Union Building Engeldamm*, https://denkmaldatenbank.berlin.de/daobj.php?obj_dok_nr=09090026 (dostęp 15.1.2024).

43. Max Taut (1884-1967), brat Bruno Tauta (1880-1938), był także architektem odpowiedzialnym za zespół szkół Berlin-Rummelsburg z aulą (1927-1932) - nazwaną później jego imieniem - oraz za szkołę średnią im. Aleksandra von Humboldta, szkołę w Berlinie-Spindlersfeld (1928-1929), a także Dom Stowarzyszenia Niemieckich Drukarni Książek (1924-1926), siedzibę Niemieckiego Związku Pracowników Transportu (1929-32) i domów towarowych spółdzielczości konsumenckiej (1930-1933) w Berlinie-Kreuzbergu.

44. Trade Union House Complex Wallstraße/Inselstraße - https://denkmaldatenbank.berlin.de/daobj.php?obj_dok_nr=09035385 (dostęp 15.1.2024).



16. Niemieckie Centrum Związków Zawodowych Metalowców (DMV Haus) w Berlinie-Kreuzbergu (Hallesches Tor), budowa 1929-30, arch. Ericha Mendelsohn i Rudolf Reichel: przeskłona sala konferencyjna na najwyższym piętrze posiada stanowisko dla mówcy z głośnikami zorientowanymi do wnętrza budynku, jak i do przestrzeni przed nim (Landesdenkmalamt Berlin, fot. W. Bittner 2015)

16. German Metalworkers' Trade Union Centre (DMV Haus) in Berlin-Kreuzberg (Hallesches Tor), built in 1929-30, arch. Erich Mendelsohn and Rudolf Reichel: the glazed meeting room on the top floor has a speakers pulpit, which is orientated towards both the interior of the building and the space in front of it (source: Landesdenkmalamt Berlin, photo W. Bittner 2015)

wczesnej architektury. Ci sami architekci zaprojektowali ukończony nieco później (1924-1926) gmach Bundesverband der Buchdrucker (Federalnego Stowarzyszenia Drukarni Książek), żelbetowy budynek szkieletowy z ceglanyimi elewacjami w stylu nowego obiektywizmu⁴⁵.

Siedziba Związku Pracowników Transportu, czasami nazywana *Domem Tautow*, położona niedaleko wspomnianego wyżej *Czerwonego Zamku*, została ukończona około 1930 roku; zaprojektowana przez ten sam zespół architektoniczny braci Bruno i Maxa Tautów wraz z Franzem Hoffmannem. Żelbetowy budynek szkieletowy, pokryty panelami z wapienia muszlowego, skutecznie wyróżnia się na tle historycznej ceglanej architektury berlińskich związków zawodowych doбором materiałów i kolorów, a także elegancko zaokrąglonymi narożnikami, które nadają dzielnicy robotniczej metropolitalny akcent z Kreuzbergu⁴⁶. Niedaleko budynku związku zawodowego na Michaelkirchplatz, wysokie Spółdzielcze Domy Towarowe (1931-33, Kaufhaus der Konsum Einkaufsgenossenschaft) na Oranienplatz również zostały zaprojektowane przez Maxa Tauta wraz z partnerami jako nowoczesny akcent w otaczającej go miejskiej przestrzeni placu⁴⁷ (il.16). Jednak to przede wszystkim Centrala Niemieckiego Stowarzyszenia Metalowców (Deutscher Metallarbeiter-Verband), zaprojektowana przez Ericha Mendelsohna (wraz z Rudolfem W. Reichelem), otwarta w 1930 r., stała się niewątpli-

45. Dom Związku Niemieckich Drukarni Książek Dudenstraße - https://denkmaldatenbank.berlin.de/daobj.php?obj_dok_nr=09031131 (dostęp 15.1.2024).

46. Była centrala German Transport Workers' Union Michaelkirchplatz - https://denkmaldatenbank.berlin.de/daobj.php?obj_dok_nr=09090028 (dostęp 15.1.2024).

47. Były dom towarowy spółdzielni konsumenckiej Oranienplatz - https://denkmaldatenbank.berlin.de/daobj.php?obj_dok_nr=09030773 (dostęp 15.1.2024).

wie ikonicznym budynkiem potęgi związkowej i modernistycznej architektury w Niemczech. Dzięki dużej sali zgromadzeń na poddaszu, mieszczącej się w budynku głównym i zaokrąglonemu okiennemu wykuszowi stanowiska mówców, narożny budynek w kształcie klina miał służyć do organizowania spotkań i przemówień zarówno w sali jak i na zewnątrz⁴⁸. Podobnie jak wszystkie inne siedziby związkowe, naziści wywłaszczyli ten dynamicznie opływowy budynek Mendelsohna. I jak większość siedzib związków zawodowych, został on uszkodzony podczas wojny światowej. Jednak centrala związku zawodowego metalowców przetrwała ostatnie kilka dekad w stosunkowo nienaruszonym stanie, wraz z salą widowiskową i kręconymi schodami⁴⁹.

9. Zakończenie: modernizm europejski spod znaku dziedzictwa światowego

Pod hasłem „Modernizm w Europie – Modernizm w Gdyni” polskie miasto portowe Gdynia od 10 lat nabiera znaczenia na arenie międzynarodowej jako ważny adres dla architektury modernistycznej⁵⁰. W tym procesie Berlin okazjonalnie pojawiał się jako miejsce referencyjne. Od 2019 roku „*Modernistyczne Centrum Gdyni*” wpisane jest na Polską listę wstępną światowego dziedzictwa UNESCO jako „*przykład budowy zintegrowanej społeczności*” (od 2022 r. jako „*wczesnomodernistyczne centrum miasta*”, przyp. red. MJS). W ramach europejskiego „*Triennale modernizmu*”, zainicjowanego w 2013 roku przez Berlin i Bauhaus berliński jako obiekty światowego dziedzictwa kulturowego, eksperci z zagranicy zaprezentowali wybitny wkład Gdyni w historię i dziedzictwo ruchu modernistycznego w Europie; ostatnio w roku 2022 w Berlinie byli to Marek Stępa oraz Robert Hirsch, którzy zaprezentowali wkład żydowskich architektów w modernizm gdyński. Należy się bardzo cieszyć z rosnącej sieci miast historycznych i modernistycznych obiektów kultury wpisanych na listę światowego dziedzictwa UNESCO, do których również aplikuje Gdynia. Cykl konferencji „Modernizm w Europie – Modernizm w Gdyni” oraz europejskie „Triennale Modernizmu” stanowią doskonałą międzynarodową platformę do dalszej intensyfikacji wymiany w duchu Konwencji Światowego Dziedzictwa UNESCO. Życzymy kolegalnej wymianie wiedzy pomiędzy europejskimi ośrodkami modernistycznego dziedzictwa kulturowego wielu stymulujących spotkań i okazji do współpracy w przyszłości. Życzymy powodzenia polskiej inicjatywie wpisu Gdyni na listę Światowego Dziedzictwa. ■

48. Dom Niemieckiego Związku _Metalworkers Trade Union Kreuzberg - https://denkmaldatenbank.berlin.de/daobj.php?obj_dok_nr=09031113 (dostęp 15.1.2024).

49. Peter-Jörg Gutzke, *IG-Metall-Haus, Alte Jakobstraße / Ecke Lindenstraße*, [w:] *Reparieren, Renovieren, Restaurieren. Vorbildliche Denkmalpflege in Berlin*, Berlin 1998, s. 32f.; Jörg Haspel, *Das Erbe von Erich Mendelsohn im Berliner Raum – eine kurze Bilanz*, [w:] *Das architektonische Erbe der Avantgarde in Russland und Deutschland*, „ICOMOS – Journals of the German National Committee”, XLVIII), Berlin 2008, s. 44-50, <https://journals.ub.uni-heidelberg.de/index.php/icomoshefte/article/view/21130> (dostęp 15.1.2024).

50. Hadas Nevo-Goldberst, *20th Century Modern Cities – Asmara, Gdynia and Tel Aviv*, [w:] *Moderne neu denken. Architektur und Städtebau des 20. Jahrhunderts – zwischen Avantgarde und Tradition / Rethinking Modernity. Architecture and Urban Planning of the 20th Century – Between Avant-garde and Tradition*, „ICOMOS – Journals of the German National Committee”, vol. 69, Stuttgart 2019, s. 152-157, <https://journals.ub.uni-heidelberg.de/index.php/icomoshefte/article/view/74592> (dostęp 15.1.2024).

Bibliografia

- *50 Jahre Metallarbeiterverbandshaus. Dokumentation zum 50. Jahrestag der Einweihung des Verbandshauses des DMV am 17. August 1930.* Industriegewerkschaft Metall (Ed.), Berlin 1980
- C. Adam, *Gewerkschaftshäuser in Berlin 1914-1930 (Auswahl)*. Stiftung Archiv der Parteien und Massenorganisationen der DDR im Bundesarchiv, Berlin 1994
- *Architecture pour le Peuple. Maisons du Peuple*, A. Brauman, F.Borsi i inni (red.), Bruxelles 1984
- R.-P. Baacke, *Lichtspielhausarchitektur in Deutschland. Von der Schaubude zum Kinopalast*, Berlin 1982
- R. Banham, *Theory and Design in the First Machine Age*, Praeger 1960
- *Baumeister – Architekten – Stadtplaner. Biographien zur baulichen Entwicklung Berlins*, „Berlinische Lebensbilder“, vol. 8, W.Ribbe / W.Schäche (red.), Berlin 1987
- *Baumeister – Ingenieure – Gartenarchitekten*, „Berlinische Lebensbilder“, vol. 11, J. Hänsel, J. Haspel i in. (red.), Berlin 2016
- U. Berg-Granschow, W. Jacobsen, *Film... Stadt...Kino...Berlin*, Berlin 1987 (katalog wystawy)
- *Berlin 1900 – 1933. Architektur und Design*, T. Buddensieg (red.), München 1994
- *Berliner Kulturstätten*, A. Doil (red.), Leipzig 1978
- *Berlins Museen. Geschichte und Zukunft*, München/Berlin: Zentralinstitut für Kunstgeschichte München 1994
- M. Bienert, E. L. Buchholz, *Die Zwanziger Jahre in Berlin. Ein Wegweiser durch die Stadt*, Berlin 2005
- W. Blumenthal, E. Keller, K. Kuba, *Mit den Groschen der Mitglieder. Gewerkschaftshäuser in Berlin 1900 bis 1933*, „Schriften der Johannes-Sassenbach-Gesellschaft“, nr. 2, Berlin (drugie wyd.) 2013
- W. Blumenthal, E. Keller, K. Kuba, *Mit den Groschen der Mitglieder. Gewerkschaftshäuser in Berlin 1900 - 33. Ein Stadtführer*, Berlin 2004
- S. Brandt, J. Haspel, J. Ziesemer (red.), *Sein oder Nichtsein? Theaterbauten in der Sanierung*, „ICOMOS – Journals of the German National Committee“, vol. LXXX, Berlin 2023
- S. Brandt, J. Haspel, M. Petzet (red.), *Weltkulturerbe und Europäisches Kulturerbe-Siegel in Deutschland. Potentiale und Nominierungsvorschläge*, „ICOMOS – Journals of the German National Committee“, vol. LI, Berlin 2011
- *Bruno Taut 1880 – 1938*, Berlin: Akademie der Künste 1980 (katalog wystawy)
- *Bruno Taut 1880 – 1938. Architekt zwischen Moderne und Avantgarde*, W. Nerdinger i in. (red.), Stuttgart/München 2001
- K. James-Chakraborty, *Modernism as Memory. Building Identity in the Federal Republic of Germany*, Minneapolis 2018
- *Dehio - Handbuch der deutschen Kunstdenkmäler* / Berlin, Dehio-Vereinigung e.V. (Ed.), Berlin 3rd ed. 2006
- H. Deutschland, J. Geist, *Max Taut. Architekt und Lehrer*, Berlin 1999
- H. Engel, *Berlin auf dem Weg zur Moderne*, Berlin 1997
- A. Englert, *Berlin Modernism*, J. Vischer (red.), Berlin 2008
- *Elektropolis Berlin. Architektur- und Denkmalführer*, J. Haspel (red.), Petersberg 2014
- K. Frampton, *Modern architecture. a critical history*, London 1985
- R. Freydank, *Theater in Berlin. Von den Anfängen bis 1945*, Berlin 1988
- P. Güttler, *Bauwerke für Kunst, Erziehung und Wissenschaft – Hochschulbauten*, „Berlin und seine Bauten“, Petersberg: AIV Berlin 2004
- P. Güttler, *Bauwerke für Kunst, Erziehung und Wissenschaft – Schulen*, „Berlin und seine Bauten“, Berlin: AIV Berlin 1991
- E. M. Hajos, L. Zahn, *Berliner Architektur von 1919 bis 1929*, Berlin 1929
- A. Hansen, *Oskar Kaufmann. Ein Theaterarchitekt zwischen Tradition und Moderne*, „Die Bauwerke und Kunstdenkmäler von Berlin“, Beiheft 28, Berlin 2001
- J. Haspel, M. Petzet, C. Schmückle-Mollard (red.), *Welterbestätten des 20. Jahrhunderts – Defizite und Risiken aus europäischer Sicht / World Heritage Sites of the 20th Century – Gaps and Risks from a European Point of View*, „ICOMOS – Journals of the German National Committee“, vol. XLVI / „Beiträge zur Denkmalpflege in Berlin“, vol.30, Petersberg 2008
- F. P. Hesse (red.), *Stadtentwicklung zur Moderne. Die Entstehung großstädtischer Hafen- und Bürohausquartiere / Urban Development towards Modernism. The Birth of the Metropolitan Harbour and Commercial Districts*, „ICOMOS – Journals of the German National Committee“, vol. LIV, Berlin 2012
- T. Heuss, *Hans Poelzig. Das Lebensbild eines deutschen Baumeisters*, Tübingen 1948
- S. Hoff, *Berlin. Weltkulturerbe – World Cultural Heritage*, „Beiträge zur Denkmalpflege in Berlin“, vol. 37, Petersberg: Landesdenkmalamt Berlin 2011
- A. Hoffsten, *Das Volkshaus der Arbeiterbewegung in Deutschland, Gemeinschaftsbauten zwischen Alltag und Utopie*, Wien/Köln/Weimar 2017
- *Housing Estates in the Berlin Modern Style*, J. Haspel, A. Jaeggi (red.), München/Berlin 2007
- K.-H. Hüter, *Architektur in Berlin 1900–1933*, Dresden 1987
- N. Huse, *>Neues Bauen> 1918 bis 1933. Moderne Architektur in der Weimarer Republik*, Berlin 1985
- *Kinoarchitektur in Berlin 1895–1995*, S. Hänsel, A. Schmidt (red.), Berlin 1995
- *Konservierung der Moderne? / Conservation of Modern Architecture? Über den Umgang mit den Zeugnissen der Architekturgeschichte des 20. Jahrhunderts*, „ICOMOS – Journals of the German National Committee“, vol. XXIV, München 1998
- *Max Taut*, P. Pfannkuch (red.), Akademie der Künste, Berlin 1964 (katalog wystawy)
- *Der Mendelsohn-Bau am Lehniner Platz. Erich Mendelsohn und Berlin*, Berlin: Schaubühne am Lehniner Platz 1981
- *Erich Mendelsohn. Architekt 1887-1953. Gebaute Welten für Europa, Palästina und Amerika*, R. Stephan, Ch. Benton (Eds.), Ostfildern-Ruit 1998
- A. Menting, *Max Taut. Das Gesamtwerk*, München 2003
- *Metropole. Industriekultur in Berlin im 20. Jahrhundert*, J. Boberg i in. (red.), München 1986
- *Museumsinszenierungen. Zur Geschichte der Institution des Kunstmuseums. Die Berliner Museumslandschaft 1830-1990*, A. Joachimides i in. (red.), Dresden/Basel 1995
- N. Pevsner, *Pioneers of Modern Design. From William Morris to Walter Gropius*, London 1974
- *Hans Poelzig. Haus des Rundfunks*, Berlin: Sender Freies Berlin 1994
- R. Rehm, *Max Taut. Das Verbandshaus der Deutschen Buchdrucker*, Berlin 2002
- C. Ross, *Media and the Making of Modern Germany. Mass Communications, Society, and Politics from the Empire to the Third Reich*, Oxford 2010
- U. Schädler-Saub (red.), *Weltkulturerbe Deutschland. Präventive Konservierung und Erhaltungsperspektiven*, „ICOMOS – Journals of the German National Committee“, vol. XLV, Regensburg 2008
- *Sechs Siedlungen der Berliner Moderne. Entwicklungen und Erfahrungen in der UNESCO-Welterbestätte*, „Beiträge zur Denkmalpflege in Berlin“, vol. 56, Weißenhorn: Landesdenkmalamt Berlin 2021
- *Siedlungen der Berliner Moderne / Berlin Modernism Housing Estates*, J. Haspel, A. Jaeggi (red.) Berlin 2007
- *Siedlungen der Berliner Moderne – Berlin Modernism Housing Estates. Eintragung in die Welterbeliste der UNESCO. Inscription on the UNESCO World Heritage List*, Berlin: Landesdenkmalamt Berlin 2009
- K. K. Weber, P. Güttler, D. Ahmadi, *Bauwerke für Kunst, Erziehung und Wissenschaft – Bauten für die Kunst*, „Berlin und seine Bauten“, Berlin: AIV Berlin 1983
- *UNESCO-Welterbe in Deutschland und Mitteleuropa. Bilanz und Perspektiven*, „ICOMOS – Journals of the German National Committee“, vol. LVII, Berlin 2013
- *Unfinished Metropolis. 100 Years of Urban Planning for Greater Berlin. Architekten- und Ingenieurverein zu Berlin-Brandenburg*, vol. 1, Berlin: e.V 2020 (katalog wystawy)
- *Von der futuristischen zur funktionellen Stadt. Planen und Bauen in Europa. 1913–1933*, Berlin 1977 (katalog wystawy)
- *Weltkulturerbe in Deutschland*, „ICOMOS – Journals of the German National Committee“, vol. III, München 1994
- B. Zevi, *Erich Mendelsohn*, Zürich 1983
- P. Zucker, *Theater und Lichtspielhäuser*, Berlin 1925

Jörg Haspel, Prof., dr, inż., absolwent architektury i historii sztuki w Stuttgartu i Tybindze, 1982-1991 Kustosz w Urzędzie Ochrony Zabytków w Hamburgu, 1992-2018 Berliński Państwowy Kurator Zabytków (Landeskonservator), 2009 do 2021 Wiceprezes i Prezes ICOMOS Niemcy. Od 2014 Przewodniczący Rady Powierniczej Deutsche Stiftung Denkmalschutz, Jörg Haspel wykłada konserwację dziedzictwa na Uniwersytecie Technicznym w Berlinie. Jego działalność badawcza i wydawnicza koncentruje się na współczesnym dziedzictwie i kulturze metropolitalnej. ORCID: 0009-0000-7372-2280, Kontakt: joerg.haspel@denkmalschutz.de, https://de.wikipedia.org/wiki/J%C3%B6rg_Haspel