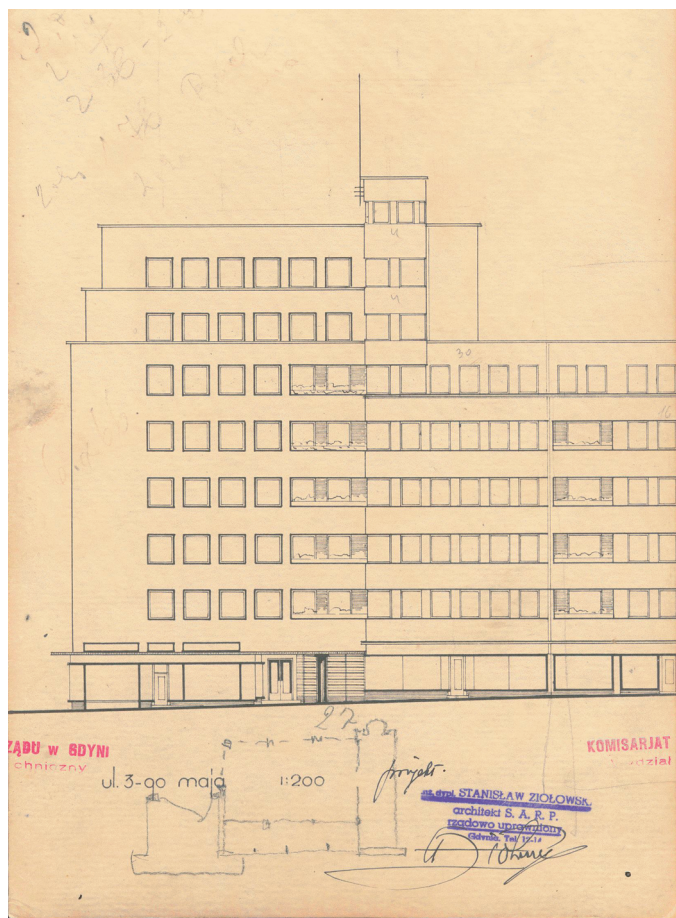


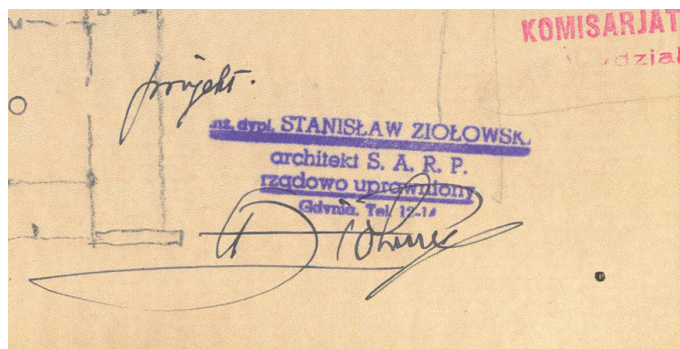
Perła Gdynńskiego Modernizmu

Budynek Mieszkalny Funduszu Emerytalnego Banku Gospodarstwa Krajowego w Gdyni, ul. 3 Maja 27 - 3.

Projekt Stanisław Ziółowski,



Fot. Fragment projektu budynku – elewacja części od ul. 3 Maja



Fot. Podpis i pieczęć projektanta inż. Stanisława Ziółowskiego



Fot. Pierwsza część budynku po zakończeniu, 1936 r.

Historia budynku

Budynek zlokalizowany przy ul. 3 Maja, pomiędzy ul. 10 Lutego i ul. Batorego, zaprojektował inż. architekt Stanisław Ziółowski. Inwestorem był Fundusz Emerytalny Pracowników Banku Gospodarstwa Krajowego. Jest to największy kubaturowo budynek mieszkalny międzywojennej Gdyni, a jego długość wzdłuż ul. 3 Maja wynosi ponad 90 metrów.

Gmach wzniesiono w trzech odrębnych etapach w latach 1935-1939 i w zasadzie są to trzy oddzielne budynki z niezależną konstrukcją, od zewnątrz znakomicie ze sobą zespolone. Jako pierwsza powstała część narożna przy skrzyżowaniu ulic 10 Lutego i 3 Maja, jako druga część od ul. 3 Maja i jako trzecia część narożna przy skrzyżowaniu ul. 3 Maja i Batorego. Budynek ma nowoczesną konstrukcję żelbetową z ceglanym wypełnieniem.

Budowa części pierwszej o wysokości ośmiu kondygnacji (z półokrągłą wieżą o wysokości 9 kond.) z uwagi na przekroczenie obowiązujących przepisów była poprzedzona bogatą korespondencją prowadzoną przez Bank Gospodarstwa Krajowego z Komisarjatem Rządu w Gdyni.

W uzgadnianiu powstania budynku o tak znacznej wysokości uczestniczyli także m.in. Wojewoda Pomorski i Ministerstwo Spraw Wewnętrznych, które zgłaszało liczne wątpliwości. Inwestor jednak zamierzał jak najbardziej intensywnie zabudować narożną działkę. Ostatecznie 27 lutego 1935 r. Pomorski Urząd Wojewódzki w Toruniu zgodził się na budowę domu o wysokości 8 kondygnacji pod warunkiem zharmonizowania z otoczeniem i dostosowania kolorystyki elewacji do pobliskiego budynku ZUS (po wojnie PLO). Pozwolenie na budowę części pierwszej wydano 24 października 1935 r., w stanie surowym część ta była gotowa 20 lutego 1936 r. a więc już po czterech miesiącach. Natomiast wykończoną całkowicie część pierwszą odebrano „w stanie gotowym” 3 października 1936 r.

Pozwolenie na budowę części drugiej wydano 16 czerwca 1937 r., do odbioru stanu surowego zgłoszono 27 września 1937 r., a do stanu gotowego 17 marca 1938 r. Pozwolenie na budowę części trzeciej wydano 17 sierpnia 1938 r., a budowę rozpoczęto 23 sierpnia 1938 r. jak wynika z fotografii archiwalnych część tę udało się zrealizować do wybuchu II wojny światowej.

Powstała jako pierwsza, część narożna przy skrzyżowaniu ulic 10 Lutego i 3 Maja ma okładziny elewacji frontowych z płyt wapienia wydobytego z kamieniołomów z okolic Pińczowa. Pozostałe części mają elewacje od strony ulic wykończone tynkami wapiennymi imitującymi do złudzenia kamienne okładziny.

Każda z części budynku miała w piwnicy schron przeciwlotniczy z instalacją filtrującą powietrze na wypadek ataku gazowego. W trzecim etapie budowy, pod częścią skrzydła od ul. Batorego i częścią podwórza zbudowano podziemny garaż z wjazdem od ul. Batorego. Jest to jedyny garaż podziemny w śródmieściu międzywojennej Gdyni. Garaż ma boksy na 14 samochodów i wyposażony jest w wyrzutnię powietrza na podwórzu, której nadano formę żelbetowej altany.

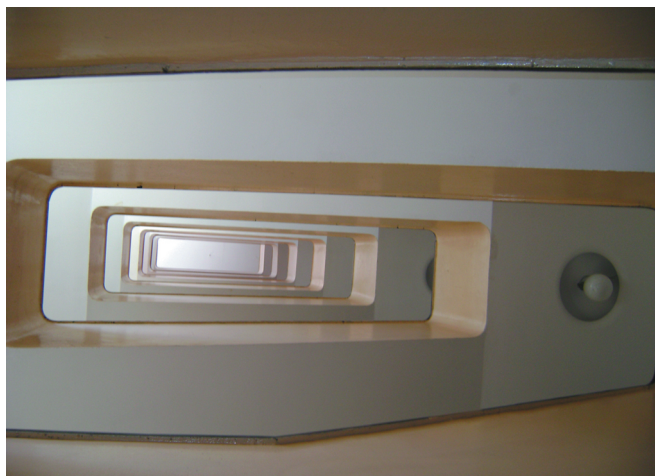
Obiekt wpisano do wojewódzkiego rejestru zabytków w 1983 roku. nr. zab. 1036 (dawny numer 890).



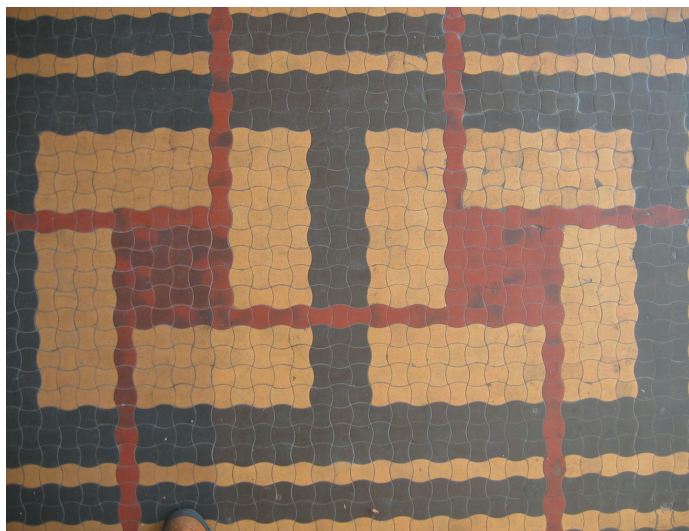
Fot. Elewacja ukończonego budynku od ul. 3 Maja, 1940 r.



Fot. Narożnik przy skrzyżowaniu ul. 3 Maja i ul. Batorego po renowacji, 2006 r.



Fot. Dusza modernistycznej klatki schodowej w budynku.



Fot. Mozaika z płytek tzw. gorscików w bramie od ul. 3 Maja.

Konserwacja budynku

Od 2002 r. prowadzona jest planowa i systematyczna konserwacja zabytkowego budynku finansowana przez właścicieli zrzeszonych we wspólnocie mieszkaniowej „Bankowiec” i Gminę Gdynia w ramach dotacji na zabytki. Najpierw w czterech etapach wyremontowane zostały elewacje od strony ulic. W kolejnych latach rewitalizacji poddano część okładzin elewacji od podwórza, okładziny przejazdu bramnego i reprezentacyjnej klatki schodowej.

Dzięki zaangażowaniu współwłaścicieli i konserwatorów renowacji zostały poddane oryginalne okna obrotowe w dwóch klatkach schodowych. Okna biegnące przez całą wysokość budynku, wzorowane m.in. na oknach słynnej modernistycznej szkoły Bauhaus w Dessau (Niemcy), połączone są w sekcje po kilka sztuk za pomocą płaskowników, a otwierane są przy pomocy przekładni poruszanej korbą. W budynku zachowało się wiele autentycznych elementów wyposażenia z lat 30. XX w., których wygląd przypomina klimat okresu międzywojennego. Należą do nich posadzki kamienne i z lastriko, eleganckie drewniane drzwi z charakterystycznymi mosiężnymi klamkami, skrzynki na listy czy tablice z listą lokatorów.

W następnych latach planowane są dalsze prace konserwatorskie w obrębie tego budynku.



Fot. Modernistyczne uchwyty drzwiowe.



Fot. Oryginalna tablica z listą lokatorów.

Opracowanie: Zespół Prasowy i Biuro Miejskiego Konserwatora Zabytków.