



## Vilnius Soviet Architecture: Ever-Changing Perception on the Built Environment

**Keywords:** Soviet architecture, Vilnius architecture, democratization of the built environment, ideologisation of urban space, modern heritage

### Abstract

The domain of the building value is constantly changing and depends on relevant political (entrenching occupation vs. re-establishment of statehood) and cultural (prevailing aesthetics, social models) transformations of the time, as well as changing values tolerated (totalitarianism) or cherished (democracy) by society.

Many buildings, squares, and blocks that shape today's Lithuanian urban environment and represent the country's architectural image of the country were developed during the Soviet occupation from 1944 to 1990. Because of the diverse variety of objects and cases, Vilnius is a useful starting point for discussing the ever-changing perception of society on the built environment. Publication focuses on the relationships that developed between designers and builders who functioned under the general tenets of the Soviet Union, and the evolving cultural norms derived from new generations with their new ideas and perspectives. The issue of varying relationships between the communities/society and architecture of the occupation period immediately after the implementation, during the 1990s national liberation, and at present, three decades after the restoration of independence and half a century since the implementation is discussed in the article.

The research contains several different case studies, which relatively could be classified into four functional and typological groups: ideological landmarks in urban public spaces (former Lenin Square),

architecture of governmental institutions (Lithuanian Parliament, TV tower and Road Inspection Headquarters), public buildings (Concert and Sport Palace and Wedding Palace) and mass-housing area (Lazdynai). Each case represents different aspects of interaction. The study of the mass housing neighborhood shows the dependency between the physical condition of the mass construction, the changing models of social behavior, and narratives of identity. Through analysis of public and governmental buildings have been proven that a complex value connecting several different areas (e.g., artistic and historical) not only helps to protect a building from destruction (the Concert and Sports Palace), but also may become a basis for its sustainable use (transformation of the soviet administration building into the Seimas (Parliament) Palace of the independent state).

On the contrary, regardless of a poor artistic value, a memorial value still maintained by alive witnesses (e.g. memories of killed Freedom defenders) may be sufficient the creation of a value narrative of the building (standard type TV Tower). An artistic value of architectural work may be strengthened by a historical event (Sports Palace) or sentimental personal experience by a group of individuals (Wedding Palace), but, on the other hand, it may be deteriorated by historical circumstances of such building (e.g., if the building was constructed in a place of former cemetery, or attempts by the soviets to neutralize the Church influence in society). ■

**Liutauras Nekrošius**, dr. Assoc. Prof., Dean of the Faculty of Architecture at Vilnius Gediminas Technical University, Lithuania. A member of the Lithuanian National Commission for UNESCO. His research interests include history and heritage protection of modern architecture, and architecture of educational buildings. ORCID: 0000-0002-4882-4397. Contact: liutauras.nekrosius@vilniustech.lt

*Liutauras Nekrošius*

*Wileński Uniwersytet Techniczny im. Giedymina, Wilno, Litwa*

## Architektura radziecka w Wilnie: stale zmieniające się postrzeżenie środowiska zbudowanego

**Słowa kluczowe:** architektura radziecka, architektura wileńska, demokratyzacja środowiska zbudowanego, ideologizacja przestrzeni miejskiej, dziedzictwo modernizmu

### Wstęp

Na przykładzie Wilna - stolicy Litwy, w niniejszym artykule pragniemy dokonać analizy relacji pomiędzy społeczeństwem postkomunistycznym a środowiskiem zbudowanym z okresu rządów ZSRR, takim jak architektura, przestrzenie publiczne i urbanistyka. Podejmujemy próbę przedstawienia planów budowy tych obiektów i ich oceny dokonywanej przez różnych specjalistów (architektów, socjologów, historyków) oraz sposobu postrzegania ich przez lokalne społeczności i ogół społeczeństwa, a także wartości, które były publicznie komunikowane w momencie ich powstawania. W artykule poruszono także problematykę zmieniającego się stosunku społeczeństwa do tego typu obiektów zarówno w okresie odzyskiwania przez Litwę niepodległości w latach 90. XX w., jak i obecnie, trzy dekady później, a jednocześnie 100 lat od samej realizacji. Dobrane różnorodne przykłady służą ukazaniu relacji między społeczeństwem a architekturą wywodzącą się z okresu sowieckiej okupacji. Można je podzielić na trzy grupy typologiczne: (1) obiekty manifestujące w miejskich przestrzeniach publicznych ideologię tamtych czasów; (2) budynki użyteczności publicznej i instytucje rządowe; oraz (3) obszary masowego budownictwa mieszkaniowego.

W niniejszej analizie przedstawiono przypadek Wilna, zakładając, że status miasta stołecznego zwiększył wagę polityczną i zintensyfikował pole interesów gospodarczych. Z jednej strony czynniki polityczne i ekonomiczne decydowały wówczas o wyższych walorach artystycznych architektury, z drugiej zaś dzisiaj pobudzają intensywniejsze procesy przekształceń.

### Warunki kształtowania się radzieckiego środowiska zbudowanego

Pod koniec II wojny światowej Litwa została włączona do ZSRR i utraciła niezależność polityczną, gospodarczą i kulturalną. Wprowadzono radykalny model gospodarczy oparty na własności państwowej oraz scentralizowanym planowaniu i zarządzaniu. Polityka społeczna miała pewne cechy formalne państwa opiekuńczego, takie jak masowe zatrudnienie

(bezrobotni byli traktowani jak przestępcy i byli więzieni), prawo do finansowanej przez państwo opieki zdrowotnej i edukacji. Instytucje rządowe ZSRR formalnie przypominały te istniejące w państwach faktycznie demokratycznych (np. parlament), jednak w rzeczywistości prowadziły politykę dyskryminacji, a często nawet represji ze względu na przekonania, status społeczny czy pochodzenie (275 tys. obywateli Litwy zostało albo zabitych, albo uwięzionych lub deportowanych, jako niespełniający standardów klasowych proletariatu).

Architektura i urbanistyka w ZSRR były jednym z najważniejszych narzędzi realizacji komunistycznej utopii. Dlatego zostały zmonopolizowane przez instytucje państwowe. Po II wojnie światowej system ten wprowadzono na Litwie. W pierwszym dziesięcioleciu po 1945 roku obszary projektowania architektonicznego i urbanistycznego przejęli architekci przybyli z Rosji. Jednak w latach sześćdziesiątych państwowe instytucje projektowania i planowania uzupełniono o lokalnych architektów młodego pokolenia, absolwentów lokalnych szkół architektonicznych i tym samym zmniejszyła się odpowiednio liczba architektów z Rosji. Zasadnicze przesłanki dla takich procesów stworzyła tzw. reforma gospodarcza Chruszczowa z 1955 r., która częściowo zdecentralizowała gospodarkę ZSRR, przekazując część prerogatyw decyzyjnych z Moskwy republikom radzieckim.

Jeszcze jedną istotną zmianą, jaką przyniosła reforma gospodarcza z 1955 r., były zmiany stylistyczne w architekturze i urbanistyce. Dominującą modernistyczną architekturę i urbanistykę zastąpił stalinowski styl empire (zgodnie z klasyfikacją sztuk pięknych określaną często mianem socrealizmu) - od 1933 roku obowiązującym w ZSRR, a od 1944 roku na Litwie. W 1955 roku Komitet Centralny Partii Komunistycznej ZSRR ogłosił uchwałę „W sprawie eliminacji nadużyć w projektowaniu i budownictwie”, w której odrzucił stylistykę retrospektywną i przeszedł do projektowania architektury powielanej typu przemysłowego. Dla architektów ZSRR oznaczało to formalny powrót do bolszewickiej archi-



1. Plac Lenina, obecnie plac Łukiškių (Łukiszki), 1952, arch. Vladislovas Mikučianis, z powtarzalną rzeźbą Nikołaja Tomskiego, fot. Marijonas Baranauskas z początku lat 70-tych (?) (źródło: Litewskie Stowarzyszenie Fotografów). W lewym dolnym rogu dawna Aleja Lenina, służąca do upadku ZSRR dla defilad radzieckiego wojska i klasy robotniczej; w lewym górnym rogu Siedziba Rady Ministrów LSSR

1. Lenin square, now Lukiškių square, 1952, arch. Vladislovas Mikučianis, with repetitive sculpture by Nikolai Tomsky, photo by Marijonas Baranauskas from the beginning of 1970s (?) (source: Lithuanian Photographers Association). Bottom left – former Lenin Ave had been used for the soviet military and labor class parades right until collapse of the USSR, left top – Headquarter of the Council of Ministers of the LSSR

tektury awangardowej lat dwudziestych XX wieku. Nowe pokolenie architektów litewskich przyjęło jednak racjonalizację architektury jako szansę na kontynuację estetyki lokalnej tradycji modernistycznej, opartej na zachodnich wartościach. W latach 60. XX w. złagodzona izolacja informacyjną i w limitowanych edycjach zaczęło się ukazywać więcej zagranicznych książek o architekturze, przetłumaczonych na język rosyjski. Magazyn przystosowany dla czytelnika radzieckiego „Современная архитектура / L'architecture d'aujourd'hui” został po raz pierwszy wydany w Paryżu w 1964 roku. Lecz co ważne, wprowadzając architekturę Związku Radzieckiego do ówczesnej prasy zawodowej, starano się unikać wszelkich nawiązań do światowych trendów architektonicznych.

### Odideologizowanie miejskich przestrzeni publicznych

Powszechnym zjawiskiem w XX wieku w Wilnie były zmiany symboliki ideologicznej, porządek polityczny w mieście zmieniał się w tym czasie aż dzie-

więc razy. Jednak najbardziej konsekwentną z tych zmian była monumentalna propaganda epoki radzieckiej. Zaraz po wkroczeniu Armii Czerwonej na Litwę rozpoczęła się pospieszna ideologizacja przestrzeni publicznej (zarówno w roku 1940, jak i 1944). Zbudowano kilka tymczasowych pomników Stalina, Lenina i kilku innych osobistości politycznych<sup>1</sup>, a w 1945 roku ogłoszono konkursy na projekt urbanistyczny i rzeźbę pomnika i placu Zwycięstwa<sup>2</sup>. Ponieważ projekty te nie zostały zrealizowane, w 1952 r. w tym samym miejscu zlokalizowano najważniejszą przestrzeń ideologiczną, obowiązkową dla każdego radzieckiego miasta – plac Lenina (arch. Vladislovas Mikučianis)<sup>3</sup>. W początkowej fazie sowytyzacji oryginalność artystyczna nie była priorytetem. W Wilnie zastosowano powtórnie rzeźbę

1. E. Mikalajūnė, R. Antanavičiūtė (eds), *Vilniaus paminklai. Kaitos istorija / Vilnius Monuments. A Story of Change*, Vilnius: Lietuvos dailės muziejus, Vilniaus dailės akademijos leidykla 2012.

2. K. Šešelgis, *Vilniaus miesto Lukiškių aikštės formavimo projektai / Design for the Layout of Lukiškių Square in Vilnius*, „Urbanistika ir architektūra”, 1997, 2 (24), s. 32-53.

3. V. Mikučianis, *Norėjau dirbti Lietuvoje*, Vilnius: Vilniaus dailės akademijos leidykla 2001.

Mikołaja Tomskiego, postawioną wcześniej w Woroneżu i kilku innych miastach radzieckich (il. 1).

Po odzyskaniu niepodległości w 1990 r. (w okresie istnienia ZSRR) rząd litewski podjął decyzję polityczną o natychmiastowym usunięciu z przestrzeni miejskiej wszystkich radzieckich pomników politycznych. Dzięki żołnierzom radzieckim udało się ustrzec pomniki przed ich zburzeniem, w tym wileńskiego Lenina, jeszcze przez rok, czyli do upadku Związku Radzieckiego w sierpniu 1991 roku. Sama nazwa placu Lenina została zmieniona na plac Lukiškės (Łukiszki)

Sprawa placu Lukiškės potwierdziła, że likwidacja radzieckiego pomnika stanowiła dopiero etap w długim procesie transformacji zarówno przestrzeni publicznej, jak i opinii publicznej. Usunięcie pomnika Lenina w 1991 r. odbyło się szybko i bezkompromisowo. Ale układ placu pozostał bez zmian aż do 2015 roku. Architekt Kazys Šešelgis, analizując inicjatywy projektowania placu Lukiškių realizowane w XX w., stwierdził, że nie ma drugiego zespołu urbanistycznego na Litwie, dla którego sporządzono tak wiele projektów. Pomimo dziewięciu konkursów i warsztatów organizowanych w latach 1995–2017<sup>4</sup>, próby wyboru rozwiązań architektonicznych, urbanistycznych i rzeźbiarskich dla placu zakończyły się niepowodzeniem, ze względu na jego historię i rozbieżne interesy różnych grup społecznych. W pobliskim budynku mieścił się kiedyś areszt śledczy i więzienie radzieckich służb bezpieczeństwa, w którym przetrzymywano, torturowano i zabijano powojennych bojowników o wolność. W XIX w. plac był miejscem egzekucji powstańców antycarskich. Dlatego też przedstawiciele organizacji zrzeszających ofiary represji politycznych stanowczo stali na stanowisku, że plac Łukiszki powinien zawierać treści polityczne, służyć celom reprezentacyjnym i upamiętnianiu historii. Przedstawiciele społeczności miejskich stali na stanowisku, że jeden z głównych placów miasta powinien być wielofunkcyjny, zaspokajający potrzeby różnych grup. Nie zaprzeczając konieczności pełnienia funkcji pomnikowej, podkreślali funkcje rekreacyjno-wypoczynkowe, istotne dla mieszkańców. Niektórzy uważali nawet, że po wybudowaniu na tym placu pomnika, paradoksalnie kontynuowana byłaby wizja radziecka, dlatego też należało pozostawić to miejsce „wolnym od pomnika”.

W 2015 roku, rozumiejąc złożoność sytuacji, Urząd Miasta Wilna oddzielił procesy wznoszenia pomnika od aranżacji przestrzeni. Wreszcie w listopadzie 2017 roku otwarto nowo zaaranżowany plac Lukiškės (arch. Kęstutis Akelaitis, Gintaras Čaikauskas i Linas Naujokaitis) dla mieszkańców Wilna. Zorganizowano też kolejny konkurs na opracowanie pomnika, jednak jego wyniki ponownie wywołały burzliwe spory. Tym samym trwający prawie trzydzieści lat proces transformacji poradzieckiej przestrzeni publicznej stał się prawdziwą szkołą demokracji i współistnienia różnych grup społecznych, a nawet pokoleń. W międzyczasie plac stał się miejscem różnorodnych inicjatyw społecznych i artystycznych i obecnie pozostaje strefą wolną od pomników.

## **Przekształcenie obiektów-symboli radzieckiej władzy kolonialnej w „Cytadelę Demokracji”**

Po II wojnie światowej terytorium okupowanej Litwy zostało przekształcone w jednostkę administracyjną ZSRR – Litewską Socjalistyczną Republikę Radziecką. Z tego powodu lokalne siedziby wszystkich głównych instytucji umieszczone zostały w stolicy – Wilnie. W pierwszych dekadach po wojnie instytucje te korzystały z istniejących budynków, jednak z czasem zostały przeniesione do nowo wybudowanych obiektów i zespołów reprezentacyjnych. W latach 1970–82 powstał najbardziej reprezentacyjny, największy i najnowocześniejszy wówczas zespół instytucji publicznych, w skład którego wchodziła Rada Najwyższa Litewskiej Socjalistycznej Republiki Radzieckiej (1982, arch. Algimantas Nasvytis, Vytautas Nasvytis i Robertas Stasėnas), Ministerstwo Finansów (1979, Andrius Gudaitis) i Pałac Związków Zawodowych (1980, Česlovas Mazūras). Wkrótce po realizacji zespół ten został wpisany na listę obiektów zabytkowych.

Funkcje Rady Najwyższej każdej z republik radzieckich były bardzo ograniczone i wtórne; ten odpowiednik parlamentu lokalnego miał znaczenie jedynie dla budowania wizerunku demokracji, której wówczas nie było. Dlatego też starano się nadać budynkowi w Wilnie jak najbardziej imponujący wyraz architektoniczny. W wywiadzie z 1977 r. współautorzy, architekci Algimantas i Vytautas Nasvytis podkreślili, że starali się nadać budynkowi demokratyczny wizerunek. Nie posiada on wyraźnie dominującej fasady, a dziedziniec, otwarty dla wszystkich mieszkańców i ukształtowany przez granice działki, autorzy porównali do greckiego forum<sup>5</sup>. Witraże pałacu (autor: Kazimieras Morkūnas), płaskorzeźby zdobiące wejście (autorstwa Steponasa Šarapovasa i Dovydasas Zundelovičiusa) również skupiają się na tematyce demokracji. Warto zanotować, że zaledwie pięć lat po wybudowaniu gmachu Rady Najwyższej w kraju rozpoczął się ruch wyzwolenieńczy, który ostatecznie doprowadził do ogłoszenia 11 marca 1990 r. Aktu Przywrócenia Niepodległości Litwy. To istotne dla ówczesnego państwa litewskiego wydarzenie zmieniło także wartość polityczną i kulturową omawianego gmachu, który odtąd stał się siedzibą litewskiego Parlamentu. W ten sposób symbolem przywróconej niepodległości stał się budynek rządowy jednej z republik radzieckich. Jest to także miejsce istotnego przełomu, który zdecydował o upadku ZSRR, gdyż Litwa była pierwszą dawną republiką radziecką, która odbudowała swoją państwowość. Jej śladami podążyły inne republiki radzieckie.

Wydarzenia ze stycznia 1991 roku dobrze ilustrują, jak społeczeństwo litewskie rozumiało wartość tego budynku. ZSRR wysłał wówczas swoje specjalne siły zbrojne i zajął najważniejsze obiekty strategiczne. Bezbronni ludzie zgromadzili się wokół Parlamentu

4. E. Mikalajūnė, R. Antanavičiūtė (eds), *Vilniaus paminklai...*, op.cit., s. 186-188; Šešelgis, *Vilniaus miestas...*, op. cit., s. 32-53.

5. A. Mačiulis, *Architektai Algimantas ir Vytautas Nasvyčiai*, Vilnius: Vilniaus dailės akademijos leidykla. 2007.s. 163 (w architekturze greckiej nie było forum, lecz agora, przyp. red).



2. Prezydium Rady Najwyższej LSRR, obecnie Parlament Republiki Litewskiej, 1982, arch. Algimantas i Vytautas Nasvytis, Robertas Stasėnas. W latach 1991-1993 stały tu barykady, wystawiano protestacyjne plakaty oraz zaimprovizowano kaplicę dla wiernych. Fot.: Romualdas Požerskis (źródło Litewskie Stowarzyszenie Fotografów, sygn. LFS Poz N1383)

2. Presidium of the Supreme Council of the LSSR, now Parliament of the Republic of Lithuania, 1982, arch. Algimantas and Vytautas Nasvytis, Robertas Stasėnas. In the period from 1991 to 1993 there were the barricades, the exhibition space for protest posters and the improvised chapel for worshippers. Photo by Romualdas Požerskis (source: Lithuanian Photographers Association, LFS Poz N1383)

i innych budynków państwowych, przygotowani do ich obrony. W ciągu kilku dni gmach zamieniono w twierdzę (il. 2). Ludzie wykorzystywali elementy konstrukcyjne z pobliskich placów budowy – pręty zbrojeniowe, bloki betonowe, a także ciężkie pojazdy jako konstrukcje obronne. Blokowano ulice, mosty i inne dojścia do budynku Parlamentu, ustawiano barykady nie tylko na zewnątrz, ale także wewnątrz; zaminowano nawet dach, aby chronić go przed nalotami. Choć państwo litewskie utraciło wówczas większość swoich strategicznych obiektów, obiekt dawnej Rady Najwyższej, którego teraz bronili nieuzbrojeni ludzie, został obroniony i zachowany. Później, w 1992 roku, po całkowitym upadku ZSRR, urządzenia obronne rozebrano, a ich miejsca oznaczono tablicami pamiątkowymi. Niewielki fragment barykad zamieniony został w pomnik (2007, Jurgis Dagelis, Kęstutis Kisielius). Dziś Pałac Parlamentu, fragment barykad i plac Niepodległości to zabytki kultury o randze krajowej, posiadające walory architektoniczne, historyczne, pomnikowe i artystyczne.

Inny symbol Wilna - wieża telewizyjna o wysokości 326,5 m, będąca najwyższą budowlą inżynierską w kraju (1974–1980, autorzy Władimir Obydow, Dawid Basiladze i Dawid Dortman, por. il. 6) ma podobną wartość kulturową jak gmach Parlamentu. Nie była to konstrukcja oryginalna; wieże telewizyjne według

tego samego projektu, z pewnymi zmianami, zbudowano także w Tallinie w Estonii (1975–1980, 314 m) i Baku w Azerbejdżanie (1979–1996, 310 m). Wieże telewizyjne były wówczas obiektami strategicznymi, a także ważnymi narzędziami propagandy politycznej, demonstrującymi „postęp technologiczny” i „potencjał gospodarczy” ZSRR (np. Ostankino, o wysokości 540 m w Moskwie było najwyższą budowlą na świecie w latach 1967–1976).

W 1991 roku to popularne miejsce rodzinnego wypoczynku z atrakcyjną restauracją na szczycie, obracającą się wokół własnej osi, zostało przekształcone w strategiczny obiekt nadawczy, istotny dla przetrwania nowo odrodzonego państwa, którego broniły tysiące obywateli. Armia radziecka zajęła wieżę 13 stycznia. Podczas jej szturm zginęło 13 nieuzbrojonych obrońców. Kolejna osoba zginęła w ataku na ośrodek radiowo-telewizyjny. Większość strategicznych obiektów stolicy została zajęta. W wyniku przemocy armii radzieckiej rannych zostało około 700 osób. Ta nieustraszona obrona zorganizowana przez społeczeństwo powstrzymała armię radziecką przed atakiem na gmach Parlamentu. Dla upamiętnienia poległych pod wieżą telewizyjną obiekt ten wpisano na listę zabytków, miejsca śmierci oznaczono tablicami pamiątkowymi, a w pobliżu wybudowano pomnik. Ulice dzielnicy Karoliniškės (Karoliniszki), przy których znajduje

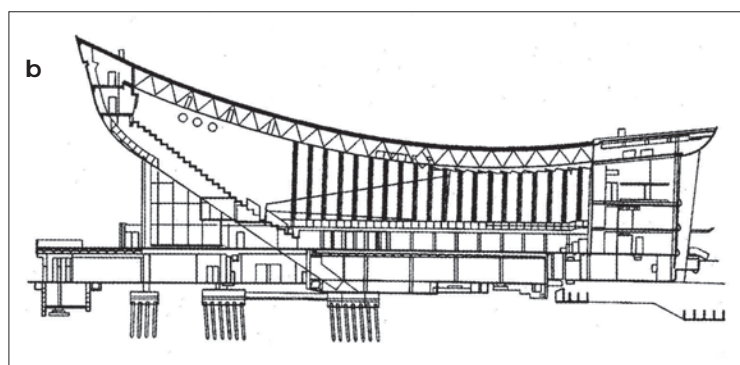
się wieża telewizyjna, nazwano imionami poległych za wolność Litwy. W latach niepodległości Wilna wieża telewizyjna nie raz stała się przedmiotem inicjatyw różnych artystów. W związku ze zmianą technologii nadawania, podobnie jak w większości wież telewizyjnych na świecie, w wileńskiej wieży telewizyjnej zaplanowano więcej atrakcji rozrywkowych.

### **Deklarowana przez ekspertów wartość a zaangażowanie społeczeństwa**

Wileński Pałac Koncertowo-Sportowy to jedna z godnych uwagi budowli w stylu nowego brutalizmu (konkurs architektoniczny z 1960 r., zbudowany w latach 1964-1971 przez architektów Eduardasa Chlomauskasa, Jonasa Kriukelisa i Zigmantasa Liandzbergisa; il. 3). Budowie pałacu na różnych jej etapach towarzyszyło szerokie zainteresowanie prasy. Chwalono go za koncepcję architektoniczną, a zwłaszcza za unikalne rozwiązania konstrukcyjne (inżynierowie Henrikas Karvelis, Algimantas Katilius, Aleksejus Kamarauskas i Sofija Kovarskaja), gdyż oryginalnie zaprojektowana konstrukcja wisząca linowa więźby dachowej była trzy i pół razy lżejsza od zwykłej żelbetowej i dała architektom swobodę kształtowania wyrazistej formy.

Wielkość budynku została określona przez międzynarodowe standardy dotyczące lodowisk hokejowych, jednak większości Litwinów budynek kojarzy się przede wszystkim z boiskiem do koszykówki. Stała się ona niezwykle popularną dyscypliną sportu, odkąd Litwa dwukrotnie zwyciężyła w turniejach Eurobasket w latach 1937 i 1939, a w okresie okupacji miała 18-krotnych mistrzów i zdobywców nagród w mistrzostwach ZSRR. Od 1987 roku, obok ruchów na rzecz dziedzictwa kulturowego i ochrony środowiska, koszykówka była jednym z katalizatorów ruchu odrodzenia narodowego.

Kiedy w 2005 roku właściciele Pałacu Sportu postanowili go zburzyć, środowisko architektów stanęło w jego obronie, jednak przeciwnicy jego zachowania wyrażali wątpliwości co do oryginalności projektu. Bowiem jeden z inżynierów konstruktorów budynku udzielił intrygującego wywiadu<sup>6</sup>, opowiadając historię projektu wileńskiego Pałacu Sportu z 1960 roku, który wygrał konkurs po raz drugi w Mińsku w 1963 roku, ale z innymi autorami w tytule. Po realizacji w stolicy Białorusi projekt był powtarzany w różnych miastach Rosji jeszcze co najmniej 3 razy. W końcu po długich i zaciętych sporach wileński Pałac Sportu został wpisany na listę dziedzictwa w 2006 roku. Dlatego nie jego wartość architektoniczna, ale raczej mistrzostwo jego inżynierii i – przede wszystkim – wartość historyczna stały się decydującym czynnikiem dla jego zachowania. W październiku 1988 roku arena Pałacu stała się miejscem pierwszego kongresu Litewskiego Ruchu Reform (Sąjūdis), a w styczniu 1991 roku w tym budynku odbyły się pogrzeby ofiar zabitych przez armię radziecką. Przykład Pałacu Sportu w Wilnie dał ważną lekcję społeczności architektów: wartość architekto-



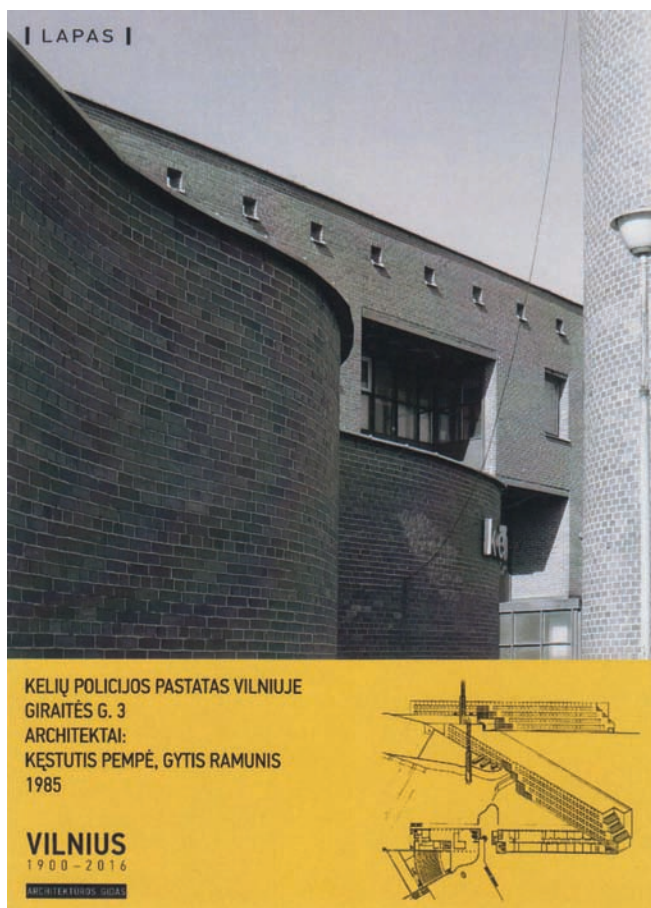
3. Wileński Pałac Koncertowo-Sportowy, konkurs 1960, realizacja 1964-71, arch. Eduardas Chlomauskas, Jonas Kriukelis i Zigmantas Liandzbergis, inżynierowie Henrikas Karvelis, Algimantas Katilius, Aleksejus Kamarauskas i Sofija Kovarskaja: a) kolejka przed wejściem podczas Open House Vilnius w 2019 r., fot. Norbert Tukaj, 2019; b) fragment przedstawiający konstrukcję wiszącej więźby dachowej (źródło: „Statyba ir architektūra”, 1972, s. 2)

3. Vilnius Concert and Sport Palace, competition 1960, implementation 1964-71, arch. Eduardas Chlomauskas, Jonas Kriukelis, and Zigmantas Liandzbergis, engineers Henrikas Karvelis, Algimantas Katilius, Aleksejus Kamarauskas, and Sofija Kovarskaja: a) line waiting to enter at the Open House Vilnius 2019, photo by Norbert Tukaj, 2019; b) section showing the rope-suspended structure of the roof (source: „Statyba ir architektūra”, 1972, p. 2)

niczna budynku jest niewystarczająca, aby zachować wybitny obiekt. Bez właściwego zrozumienia przez społeczeństwo, sama zadeklarowana przez eksperta wartość architektoniczna budynku nie może zapewnić jego zrównoważonego istnienia.

Twierdzenie to dobrze ilustruje nieudana próba ochrony wyjątkowego dzieła architektury postmodernistycznej – budynku Policji Ruchu Drogowego w Wilnie (1982–85, Kęstutis Pempė i Gytis Ramunis). W roku 2016 firma właściciela złożyła wniosek do Urzędu Miasta Wilna o jego wyburzenie. Początkowo część litewskiej społeczności architektonicznej podjęła inicjatywę obrony budynku i zainicjowała jego wpisanie na listę dziedzictwa (il. 4). Właściciel rościł sobie prawo do dysponowania własnością według swojego uznania, uzasadniając chęć rozbioru złym stanem budynku oraz

6. H. Karvelis, S. Nemeikaitė, *Vilniaus koncertų ir sporto rūmų stogo idėja konstruktoriumi gimė viešbučio kambaryje*, „Statyba ir architektūra”, 2007, No. 4.



4. Siedziba Inspekcji Drogowej, realizowana w latach 1982–85, rozebrana w 2017 r., arch. Kęstutis Pempė, Gytis Ramunis. Plakat ze zdjęciem autorstwa Audriusa Ambrasasa wydrukowany przez wydawnictwo Lapas Publishing

4. The Road Inspection Headquarters, implemented 1982–85, demolished in 2017, arch. Kęstutis Pempė, Gytis Ramunis. The poster with a photo of Audrius Ambrasas was printed by Lapas Publishing

brakiem jakichkolwiek ograniczeń dotyczących jego użytkowania w umowie kupna. Zainicjowała kampanię informacyjną, aby powstrzymać jakąkolwiek szerszą dyskusję na temat wartości budynku. Sam obiekt zaczęto kojarzyć z radziecką strukturą władzy i pojawiły się oświadczenia, że każda inicjatywa na rzecz jego obrony może spowodować pewne szkody dla reputacji inwestycyjnej kraju. Zaangażowane w spór instytucje ochrony dziedzictwa, władze miejskie i architekci zostali poddani agresywnej i czasami cynicznej presji ze strony kręgów biznesowych i nie byli w stanie proponować konstruktywnego wyjścia z sytuacji. W końcu osiągnięto porozumienie w sprawie ogłoszenia konkursu architektonicznego, który miał odpowiedzieć na pytanie czy zachować, czy zburzyć obiekt. Zwyciężył projekt z groteskowym rozwiązaniem – budowy bryły o podobnej formie, ale kilkakrotnie większej, z wnęką w fasadzie, powtarzającą kształt starego budynku. W 2017 r. obiekt został zburzony.

Nawet jeśli wartości, które jednoczą społeczeństwo, zostaną zidentyfikowane, a sposoby ochrony budynku ustalone, okoliczności mogą się radykalnie zmienić, zwłaszcza w środowisku historycznym. W 2008 r. podjęto decyzję rządową o przekształce-

niu Pałacu Sportu w centrum kongresowe. Następnie lokalna społeczność żydowska przypominała społeczeństwu, że budynek został zbudowany na terenie dawnego cmentarza żydowskiego. Cmentarz został zamknięty w 1817 r., a część grobów została przeniesiona w inne miejsce lub zniszczona podczas budowy twierdzy zainicjowanej przez Imperium Rosyjskie w 1831 r. oraz Pałacu Koncertowo-Sportowego w 1964 r., a także instalacji miejskiej infrastruktury komunikacyjnej. W 2008 r. teren starego cmentarza żydowskiego został wpisany do rejestru stanowisk archeologicznych. Osiągnięto porozumienie z lokalnymi i międzynarodowymi społecznościami żydowskimi co do tego, że Pałac może być użytkowany, ale nie będzie dalej rozbudowywany na terenie cmentarza. Jednak nie ma jeszcze porozumienia co do przyszłego przeznaczenia obiektu.

Można stwierdzić, że budowa budynków publicznych na terenach zniszczonych cmentarza była systematycznym działaniem zarówno Imperium Rosyjskiego, jak i polityki ZSRR w celu eliminacji miejsc pamięci. W Wilnie znajdujemy dwa takie przypadki: (1) neoekspresjonistyczny Pałac Ślubów (Urząd Stanu Cywilnego, 1974, architekt Gediminas Baravykas, il. 5) zbudowany na terenie dawnego cmentarza luterkańsko-reformowanego oraz (2) strukturalistyczny Dom Pogrzebowy (1975–1987, architekt Česlovas Mazūras) powstały na miejscu dawnego cmentarza żydowskiego. Oba budynki były pierwszymi ośrodkami nowo wybudowanymi w ZSRR na potrzeby „sojalistycznych ceremonii”. Zastępowanie obrzędów kościelnych przez urzędy stanu cywilnego w Związku Radzieckim rozpoczęto już w 1960 roku, a jednocześnie wykorzystywano też na ten cel części budynków administracyjnych<sup>7</sup>.

### Życie codzienne w legendzie

Masowe budownictwo mieszkaniowe stanowi istotną część radzieckiego dziedzictwa, które w różnych aspektach było i jest ważne dla większości obywateli Litwy. Kiedy w 1955 r. rozwój sektora mieszkaniowego w ZSRR został przeorientowany na uprzemysłowienie i standardowe projekty architektoniczne, dziesiątki milionów mieszkańców miast i osiedli w tym ogromnym kraju otrzymało mieszkania. Co więcej, w latach 80. często ogłaszano, że do roku 2000 każda radziecka rodzina otrzyma własne mieszkanie. Jak każde inne zjawisko masowe, również masowe budownictwo miało swoje wady. Philip Meuser i Dimitrij Zadorin<sup>8</sup> trafnie opisali wyniki radzieckiego budownictwa tego typu jako „najbardziej monotonne budownictwo w historii ludzkości”. Masowa budowa całych miast stanowi poważne zagrożenie dla jakości środowisk miejskich.

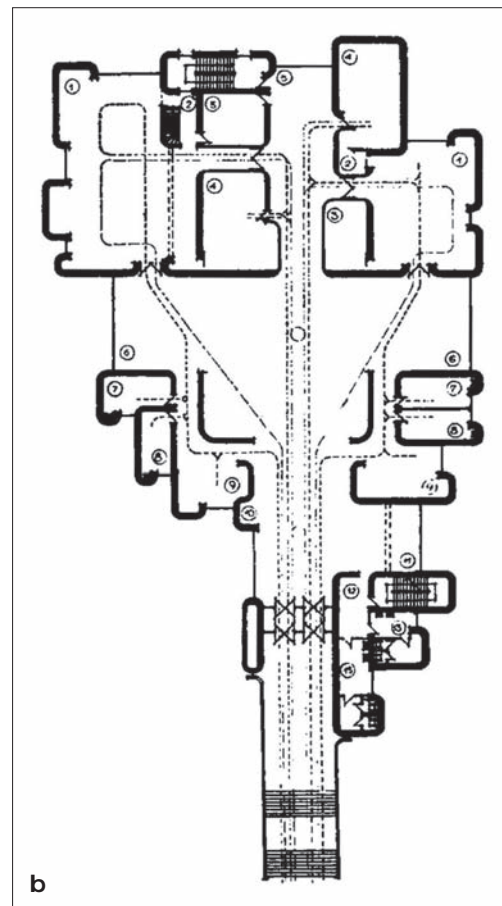
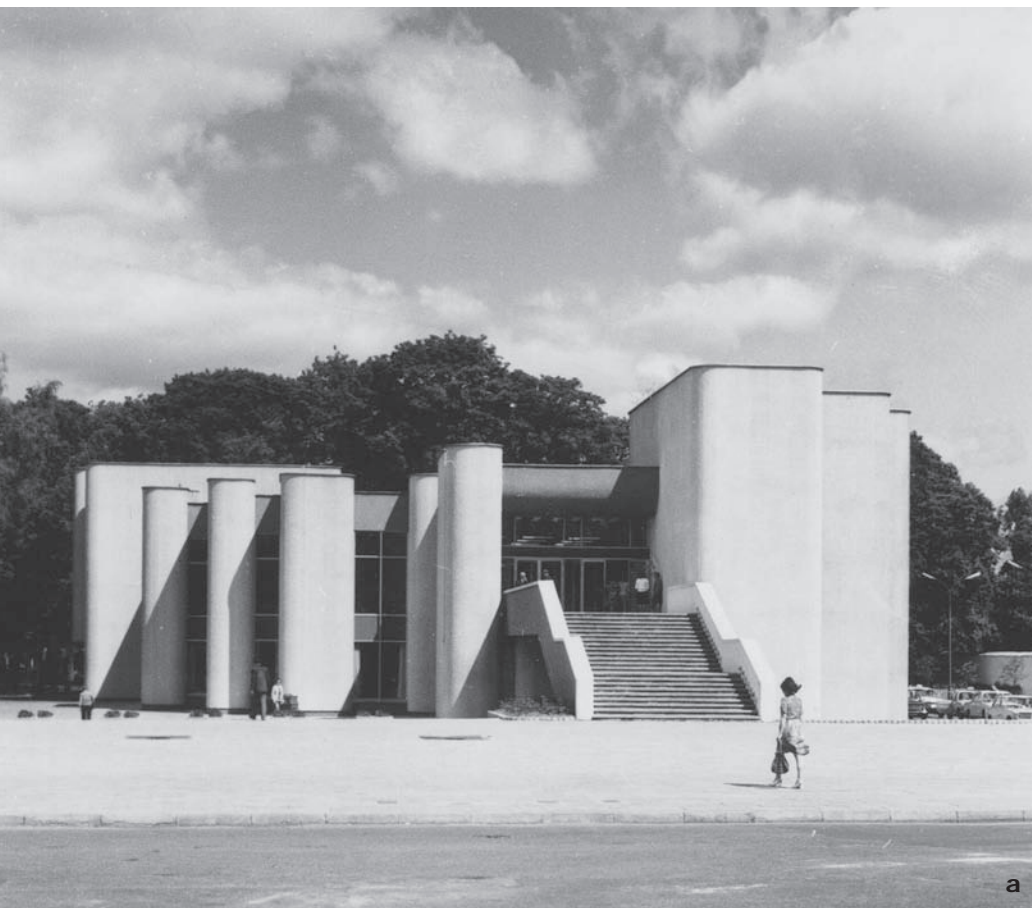
W drugiej połowie XX wieku populacja miejska na Litwie wzrosła trzykrotnie i przekroczyła 60 procent<sup>9</sup>.

7. M. Drėmaitė, *Baltic Modernisms. Architecture and Housing in Soviet Lithuania*, Berlin: Dom Publishers, 2017, s. 300.

8. Ph. Meuser, D. Zadorin, *Towards a typology of Soviet mass housing. Prefabrication in the USSR 1955-1991*, Berlin: Dom publishers, 2015, s. 7.

9. V. Balčiūnas, J. Vanagas. *Lazdynai*, Vilnius: Mokslas 1983, s. 5.





5. Pałac Ślubów, 1974, arch. Gediminas Baravykas: **a)** fot. Mečislovas Sakalauskas, data nieznana (źródło: Litewskie Stowarzyszenie Fotografów, sygn. LFS Sak 194); **b)** rzut II piętra z powtarzalnym schematem funkcjonalnym wszystkich części, gdzie linie przerywane wyznaczają ścieżki dla małżonków, rodziny i gości; lewe skrzydło przeznaczone jest na wesele a prawe na ceremonie nadawania imienia (źródło: „Statyba ir architektūra”, 1975, nr 4, s. 2)

5. The Wedding Palace, 1974, arch. Gediminas Baravykas: **a)** photo by Mečislovas Sakalauskas, date unknown (source: Lithuanian Photographers Association, LFS Sak 194); **b)** the 2nd floor plan with the repeatable functional scheme: dashed lines show the paths for the spouses, family, and guests, the left wing is dedicated to the wedding, the right to the name giving ceremonies (source: "Statyba ir architektūra", 1975, No. 4, p. 2)

W ciągu czterech powojennych dekad wielkość funduszu mieszkaniowego w Wilnie wzrosła pięciokrotnie, a w całej Litwie trzykrotnie<sup>10</sup>. W latach 1958–1965 w pięciu największych miastach Litwy zbudowano zakłady budownictwa mieszkaniowego produkujące prefabrykowane płyty betonowe. W ciągu kilku dekad całe dzielnice miejskie powstały przy użyciu tylko kilku typów standardowych domów. W 1978 roku typowe prefabrykowane domy z płyty stanowiły około 70% całego nowego zasobu mieszkaniowego na Litwie<sup>11</sup>.

Widząc narastającą krytykę masowego budownictwa mieszkaniowego w Związku Radzieckim, władze lokalne umiejętnie wykorzystały swoje prerogatywy i zasoby do opracowania dość wyjątkowego projektu. Dzielnica Lazdynai (Leszczynianki, projekt 1963 r., realizacja 1972 r.; il. 6) była powszechnie wykorzystywana przez radziecką propagandę. Architekci Vytautas Edmundas Čekanauskas i Vytautas Brėdikis, inżynierowie i budowniczości dzielnicy otrzymali w 1974 roku najwyższą radziecką nagrodę państwową – Nagrodę Lenina. Dzielnica, jako wybitne osiągnięcie państwa radzieckiego, została wpisana na listę

dziedzictwa zaledwie kilka lat po realizacji. Nakręcono tu wiele filmów fabularnych i dokumentalnych. O Lazdynai było głośno w radzieckich mass mediach; były one - obok średniowiecznego centrum Wilna - jednym z głównych punktów widokowych miasta na mapach i trasach turystycznych. Później naukowcy ujawnili, w jaki sposób taka intensywne kampania propagandowa ukształtowała stosunek ludzi do otoczenia. Niezależnie od szybko rosnącej podaży nowo wybudowanych mieszkań w Wilnie i postępującej degradacji dzielnicy Lazdynai, mieszkańcy przedstawiali argumenty czasów radzieckich jako swoją osobistą opinię.

Ekspert ds. dziedzictwa i architekci nie mają jednak wątpliwości co do wartości urbanistycznej dzielnicy. W 1993 r., bez dalszych dyskusji, została ona przeniesiona z listy zabytków radzieckich do utworzonego wówczas na Litwie Krajowego Rejestru Wartości Kulturowych. Lazdynai to popularny obiekt badań współczesnych historyków zajmujących się architekturą europejską i radziecką. Jednak, jak wykazały badania przeprowadzone przez Janušauskaitė<sup>12</sup>,

10. A. Miškinis, *Lietuvos urbanistika: istorija, dabartis, ateitis* /Lithuanian Urban Planning: History, Present, Future, Vilnius: Mintis 1991, s. 92.  
11. M. Drėmaitė, *Baltic Modernisms...*, op. cit., s.180, 193.

12. V. Janušauskaitė, *Masinės statybos perlai - paveldas ar palikimas?* [w:] L. Nekrošius, V. Petrušonis, E. Riaubienė (eds), *Masinės statybos gyvenamųjų rajonų architektūra Lietuvoje*, Vilnius: Technika 2017, s. 8–26.



6. Perkusistki zespołu Trimitas na placu w dzielnicy Lazdynai. Kinetyczna kompozycja metalowa *Weather Vane* (1974) Kazimierasa Valaitisa i wieża telewizyjna (wówczas w budowie) na drugim planie. Fot. Liudas Verbliugevičius, 1978 (?)

6. Trimitas band drummers on the square in Lazdynai neighborhood. Kinetic metal composition *Weather Vane* (1974) by Kazimieras Valaitis and TV tower (under construction back then) in the second plan. Photo by Liudas Verbliugevičius, 1978 (?)

choć jej mieszkańcy zgadzają się na jej zachowanie, nie postrzegają jej jako dziedzictwa. A takie niezrozumiane wartości dziedzictwa stanowią zagrożenie dla przetrwania jej obiektów, co udowodniły wcześniej wspomniane przypadki budynków publicznych. Przypadek Lazdynai jest szczególnie, ponieważ dzielnica ta jest dziedzictwem codziennego życia kilkudziesięciu tysięcy mieszkańców Wilna.

### Wnioski

Relacje między społeczeństwem a dziedzictwem środowiska zbudowanego trwającego przez pięć dekad okresu radzieckiego ukształtowały się pod wpływem czynników politycznych, społecznych, historycznych, pamiątkowych, artystycznych, kulturowych, a nawet doświadczeń osobistych. W porównaniu z architekturą realizowaną wcześniej, percepcja dzieł architektonicznych czasów radzieckich została ukształtowana przez żywą pamięć. Pokolenie seniorów, wykształconych w duchu niepodległego państwa przedwojennego nadal wywiera istotny wpływ na krytyczne podejście do osiągnięć z okresu okupacji. Pod wpływem własnych doświadczeń

oporu wobec reżimu sowieckiego część z nich zjednoczyła się w organizacjach, które w ciągu ostatnich trzech dekad aktywnie uczestniczyły w procesach transformacji treści politycznej miejskich przestrzeni publicznych. Jednak w dłuższej perspektywie zdanie społeczności lokalnych zyskało na znaczeniu, a normy estetyczne najmłodszego pokolenia uległy zmianie.

Procesy urbanizacyjne w drugiej połowie XX wieku determinowały transformację całego społeczeństwa litewskiego z rolniczego na przemysłowe, zmieniając również standardy życia większości ludzi, a idee radzieckiej polityki „domu dla każdej rodziny” pobudzają pozytywne wspomnienia o opiece społecznej z przeszłości u części osób starszych i osób o niższych dochodach, nawet do dziś. Ze względu na fizyczną degradację dzielnic mieszkalnych masowego budownictwa oraz zmieniające się modele zachowań społecznych, reputacja i wartość ekonomiczna tych zespołów spadły. Jednak mieszkania w dzielnicach o silnej wartości historycznej i tożsamości (takie jak Lazdynai) nadal pozostają bardziej atrakcyjne rynkowo w porównaniu z innymi z tego okresu.

Oprócz środowisk politycznych i lokalnych, silny wpływ na relacje społeczeństwa z dziedzictwem okresu radzieckiego mają również środowiska artystyczne. Najbardziej aktywna w tym obszarze jest społeczność architektów, skupiająca specjalistów z innych pokrewnych dziedzin (ochrona zabytków, sztuka, historia). Architekci zazwyczaj koncentrują się na wartości artystycznej budynków, która choć jest jednym z czynników decydujących przy rozważaniu ochrony dziedzictwa dawnych epok, w odniesieniu do czasów najnowszych ma mniejsze znaczenie.

Jak pokazuje doświadczenie, kompleksowa wartość łącząca kilka różnych obszarów (np. artystycznych i historycznych) nie tylko pozwala uchronić obiekt przed zniszczeniem (Pałac Koncertowo-Sportowy, w którym miało miejsce wydarzenie historyczne), ale także może stać się podstawą do jego zrównoważonego użytkowania (np. przekształcenia budynku administracji radzieckiej w gmach Parlamentu - Sejmu niepodległego państwa). I odwrotnie, niezależnie od niewielkiej wartości artystycznej, wartość pamiąt-

kowa podtrzymywana jeszcze przez żywych świadków (np. wspomnienie poległych obrońców wolności) może wystarczyć do stworzenia narracji nadającej wartość obiektowi (np. wieża telewizyjna zrealizowana na podstawie powielanego projektu). Wartość artystyczna dzieła architektonicznego może zostać wzmocniona przez wydarzenie historyczne (jak w przypadku Pałacu Sportu), lub sentymentalne, osobiste przeżycie grupy jednostek (jak w przypadku Pałacu Ślubów). Z drugiej też strony, jego wartość może zostać obniżona przez uwarunkowania historyczne (np. jeśli budynek wzniesiono w miejscu dawnego cmentarza, lub jako próba zneutralizowania wpływów Kościoła w społeczeństwie).

Ocena wartości budynku podlega ciągłym zmianom i zależy od aktualnych przemian politycznych (utrwalanie okupacji vs. przywrócenie państwowości) i kulturowych (gusta estetyczne i preferowane modele społeczne) epoki, a także zmieniających się wartości potępianych (totalitaryzm) lub cenionych (demokracja) przez społeczeństwo. ■

---

#### Bibliografia

- V. Balčiūnas, J. Vanagas. Lazdynai. Vilnius: Mokslas 1983
- M. Drėmaitė, Baltic Modernisms. Architecture and Housing in Soviet Lithuania, Berlin: Dom Publishers, 2017
- V. Janušauskaitė, Masinės statybos perlai - paveldas ar palikimas? /The 'Perls' of Mass Housing: Heritage or Just Legacy?, [w:] L. Nekrošius, V. Petrušonis, E. Riaubienė (eds), Masinės statybos gyvenamųjų rajonų architektūra Lietuvoje / Mass Construction Residential Architecture in Lithuania, Vilnius: Technika 2017, s. 8–26
- H. Karvelis, S. Nemeikaitė, Vilniaus koncertų ir sporto rūmų stogo idėja konstruktoriui gimė viešbučio kambaryje /The Idea of the Roof of the Vilnius Concert and Sports Palace was Born to the Designer in the Hotel Room, [w:] „Statyba ir architektūra“, 2007, No. 4
- A. Mačiulis, Architektai Algimantas ir Vytautas Nasvyčiai, Vilnius: Vilniaus dailės akademijos leidykla 2007
- Ph. Meuser, D. Zadorin, Towards a typology of Soviet mass housing. Prefabrication in the USSR 1955-1991, Berlin: Dom publishers, 2015
- E. Mikalajūnė, R. Antanavičiūtė (eds), Vilniaus paminklai. Kaitos istorija / Vilnius Monuments. A Story of Change, Vilnius: Lietuvos dailės muziejus, Vilniaus dailės akademijos leidykla 2012
- V. Mikučianis, Norėjau dirbti Lietuvoje / I Wanted to Work in Lithuania, Vilnius: Vilniaus dailės akademijos leidykla 2001
- A. Miškinis, Lietuvos urbanistika: istorija, dabartis, ateitis / Lithuanian Urban Planning: History, Present, Future, Vilnius: Mintis 1991
- K. Šešelgis, Vilniaus miesto Lukiškių aikštės formavimo projektai / Design for the Layout of Lukiškių Square in Vilnius, „Urbanistika ir architektūra“, 1997, 2(24) p. 32-53

**Liutauras Nekrošius**, docent, dziekan Wydziału Architektury Politechniki Giedymina w Wilnie, Litwa. Członek Litewskiej Komisji Narodowej ds. UNESCO. Jego zainteresowania badawcze obejmują historię i ochronę dziedzictwa architektury modernistycznej oraz architekturę budynków oświatowych. ORCID: 0000-0002-4882-4397. Kontakt: liutauras.nekrosius@vilniustech.lt



Gdynia, al. Jana Pawła II 3, Wydział Nawigacyjny Uniwersytetu Morskiego  
Gdynia, 3 Jana Pawła II Ave., Navigation Department of Maritime University

(fot. / photo: Bartłomiej Ponikiewski)