

# Modernizm o cechach stylu międzynarodowego w międzywojennej architekturze uzdrowisk położonych w dolinie rzeki Prut na Huculszczyźnie

Jacek Czubiński

Politechnika Krakowska, Wydział Architektury

## 1. Wprowadzenie

Huculszczyzna od końca XIX wieku była ważnym centrum sanatoryjnym i turystycznym dla Galicji, a w okresie międzywojennym zyskała znaczenie ogólnopolskie. Dziś Huculszczyzna położona jest w całości w południowo-wschodniej Ukrainie, a wiele z rozwijających się dawniej miejscowości uzdrowiskowych jest zaniedbanych. W latach 20. i 30. XX wieku, wraz ze wzrostem popularności tego regionu, powstała tam olbrzymia ilość różnego typu budynków związanych z obsługą przyjeżdżających coraz liczniej kuracjuszy i turystów. Były to zarówno obiekty służące celom leczniczym jak sanatoria oraz zakłady wodolecznicze, przeznaczone dla pobytu czasowego hotele i pensjonaty oraz budynki użyteczności publicznej jak dworce kolejowe, restauracje, bary, obiekty kultury, sportu, turystyki i handlu<sup>1</sup>. W końcu XIX i w pierwszych dekadach XX wieku pod względem formy architektonicznej odzwierciedlały one charakterystyczne dla tego okresu tendencje stylowe. Można więc spotkać na Huculszczyźnie obiekty utrzymane w konwencji różnego typu regionalizmów, takich jak: styl alpejski, styl zakopiański, styl galicyjski, regionalizm huculski, czy też rozwiązania łączące te tendencje; obecny był także historyzm i secesja. W okresie międzywojennym rozwijał się najpierw styl dworkowy i art déco, a potem różne odmiany modernizmu – styl międzynarodowy, funkcjonalizm i styl okrętowy. Pojawił się też modernizm łączący w sobie elementy regionalizmu i stylu międzynarodowego, który wytworzył w efekcie zjawisko, które można określić mianem lokalnego modernizmu. Można też stwierdzić iż architektura modernistyczna na tym terenie była na tyle wyrazista, że uzyskała swą specyficzną, regionalną tożsamość.

Celem artykułu jest ukazanie mało znanego, lecz niezwykle interesującego i różnorodnego zespołu obiektów modernistycznych powstałych na Huculszczyźnie w okresie międzywojennym<sup>2</sup>.

## 2. Stan badań i zakres pracy

Historyczna architektura uzdrowiskowa w dolinie Prutu na Huculszczyźnie nie doczekała się jeszcze szerszego opracowania. Nie powstała dotychczas także żadna praca syntetycznie omawiająca międzywojenną architekturę modernistyczną tego terenu, a nieliczne publikacje dotyczące wspomnianej problematyki poruszają ją zaledwie wrywkowo. Istnieje natomiast szereg wydawnictw podających informacje źródłowe o działalności uzdrowisk Huculszczyzny, a także prezentujących niektóre obiekty uzdrowiskowe. Są to w większości informatory dla kuracjuszy, przewodniki, foldery turystyczne i reklamowe poszczególnych sanatoriów lub pensjonatów oraz cały szereg artykułów i notek prasowych. Znana jest także literatura zawierająca opisy podróży oraz pamiętniki. Bardzo cennym źródłem informacji jest znajdujący się w Archiwum Państwowym Iwano-Frankiwskiej Oblasty w Iwano-Frankiwsku (dawniej Stanisławów) zespół oryginalnych projektów architektonicznych wznoszonych na tym terenie<sup>3</sup>. Niezwykle uboga jest kartaografia historyczna, natomiast ikonografia jest bardzo

i Gazu w Iwano-Frankiwsku badania nad architekturą uzdrowiskową w miejscowościach położonych w dolinie górnego Prutu na Huculszczyźnie.

3. Archiwum Państwowe Iwano-Frankiwskiej Oblasty w Iwano-Frankiwsku, dalej cyt. DAIFO, różne sygnatury.

1. Jaremcze, pensjonat „Palace”, proj. prawdopodobnie Max Zucker, 2 połowa lat 30. XX w. (karta pocztowa z końca lat 30. XX w. w zbiorach autora)



1. Por.: Pszczółkowski M., *Architektura użyteczności publicznej II Rzeczypospolitej 1918-1939. Funkcja*, Łódź 2015.

2. Autor prowadzi od szeregu lat w Instytucie Historii Architektury i Konserwacji Zabytków Politechniki Krakowskiej wspólnie z pracownikami Instytutu Architektury Turystycznej Narodowego Uniwersytetu Technicznego Nafty



2. Jaremczu, pensjonat M. Rawickiej oraz J. Friedmanowej, proj. M. Zucker, 1934 r. (karta pocztowa z lat 60. XX w. w zbiorach autora)

bogata. Obok kart pocztowych i ilustracji w prasie z przedstawieniami ogólnych widoków miejscowości i poszczególnych obiektów ważnym źródłem są także amatorskie fotografie pamiątkowe.

Artykuł koncentruje się na modernizmie w nurcie stylu międzynarodowego i dotyczy jedynie budynków pensjonatowych i willi. Zakres czasowy ograniczony jest do okresu międzywojennego, a obszarowo związany jest z wybranymi miejscowościami położonymi nad górnym Prutem: Jaremczem, Mikuliczynem, Tatarowem i Worochtą. Twórcami poniżej omawianych obiektów rzadko byli uznani architekci warszawscy lub lwowscy, częściej lokalni projektanci narodowości polskiej, żydowskiej lub ukraińskiej ze Stanisławowa i okolicznych miejscowości. Wyjątkowym zjawiskiem w kontekście tej pracy okazała się twórczość lokalnego architekta Maxa Zuckera<sup>4</sup>. Inwestorami obiektów były zarówno instytucje o znaczeniu ogólnopolskim lub lokalnym, jak i osoby prywatne.

### 3. Charakterystyka zasobu architektury modernistycznej o cechach stylu międzynarodowego w dolinie Prutu na Huculszczyźnie

Zachowane do dzisiaj budynki modernistyczne są reprezentatywne dla tego nurtu, stanowią jednak tylko część istniejącego w okresie międzywojennym zasobu. Uległ on poważnej redukcji w czasie II wojny światowej i bezpośrednio po jej zakończeniu. W ostatnich dwóch dekadach proces ten pojawił się ponownie. Prezentowane w pracy budynki pensjonatów i willi reprezentują cechy stylu międzynarodowego, czasami z elementami stylu okrętowego i funkcjonalizmu, a używane nazwy własne obiektów pochodzą z okresu międzywojennego.

Na Huculszczyźnie dominowały budynki o relatywnie niewielkiej kubaturze. Powstało tylko kilka obiektów sanatoryjnych i domów wypoczynkowych reprezentujących typ dużego obiektu tak często spotykanego w miejscowościach uzdrowiskowych położonych w Karpatach Zachodnich<sup>5</sup>. Najstarszym dużym sanatorium, wzniesionym jeszcze przed I woj-

ną światową, był zakład Dra Michalika w Worochcie. W tej samej miejscowości zbudowano pod koniec lat 20. sanatorium gruźlicze zwane Sanatorium Akademików Żydowskich. Około roku 1930 rozpoczęło działalność kilka innych dużych obiektów, mogących jednorazowo przyjąć około 90 kuracjuszy. W Tatarowie oddano do użytku dom wypoczynkowy stowarzyszenia Policyjny Dom Zdrowia oraz dom wypoczynkowy stowarzyszenia Rodzina Kolejowa „Znicz”. Towarzystwo Urzędników Skarbowych wybudowało dom wypoczynkowy „Skarbówka” w Worochcie. W tym samym czasie w Jaremczu–Jamnej rozpoczął działalność Dom Zdrowia Stowarzyszenia Urzędników Kontroli Skarbowej Rzeczypospolitej Polskiej „Gorgany”. Z wymienionych obiektów dwa pierwsze reprezentują nurt modernizmu i z tego powodu war-  
te są krótkiego omówienia.

Budynek Sanatorium Akademików Żydowskich w Worochcie jest jednym z najwcześniejszych przykładów modernizmu na Huculszczyźnie. Zaprojektowane zostało w drugiej połowie lat 20. XX w. przez znanego lwowskiego architekta Józefa Awina<sup>6</sup>. W latach 50. XX w. dobudowano do niego dwa boczne skrzydła<sup>7</sup>.

Drugim obiektem jest gruźlicze Sanatorium Kasy Chorych, także zlokalizowane w Worochcie, otwarte w 1912 roku i znane wówczas jako Sanatorium Dra Michalika. W okresie międzywojennym było ono kilkakrotnie przebudowywane i modernizowane<sup>8</sup>. W latach 30. zostało rozbudowane m.in. o nowe modernistyczne skrzydło według projektu powstałego w 1932 r. Projekt wykonało dwóch wybitnych architektów warszawskich: inż. arch. Mirosław Szabuniewicz oraz inż. arch. Władysław Schwarzenberg-Czerny<sup>9</sup>.

Obiektami, które zdominowały krajobraz architektoniczny regionu nie były jednak duże sanatoria, lecz niewielkie w skali pensjonaty i wille. Budynki modernistyczne stanowiły wśród nich dosyć nieliczną lecz spójną formalnie grupę.

### 4. Pensjonaty i wille modernistyczne

Należy podkreślić, że architektura pensjonatów i willi modernistycznych na Huculszczyźnie była w przeważającej większości architekturą drewnianą, o ryglowej konstrukcji tynkowanych ścian. Niestety w większości nie przetrwała ona do dzisiaj – tak jak na przykład kilka modernistycznych pensjonatów i willi zbudowanych w miejscowości Jaremczu.

W południowej części Jaremcza przy dzisiejszej ul. Swobody wzniesiono w drugiej połowie lat 30. zespół kilku niewielkich modernistycznych pensjonatów.

6. Arch. Józef Awin był, autorem wielu projektów architektonicznych we Lwowie i wschodniej Galicji. Projekt sanatorium w Worochcie wykonał charytatywnie. Został rozstrzelany w 1942 r. przez nazistów w getcie w Janowie.

7. Por.: Czubiński J., *Przykłady modernizmu w murowanej architekturze uzdrowiskowej miejscowości Worochta i Tatarów na Huculszczyźnie – zarys problematyki*, [w:] Teza Komisji Architektury, Urbanistyki i Studiów Krajobrazowych, PAN o. w Lublinie, t. IV A, 2008, s. 185-187. Także: Jacek Czubiński, *Historyczna architektura uzdrowiskowa jako element krajobrazu kulturowego miejscowości Worochta na Huculszczyźnie*, [w:] *Miasto w kulturze*, Oficyna Wydawnicza Politechniki Wrocławskiej, Wrocław 2012, s. 158-159.

8. Szczegółowy opis historii obiektu i jego rozbudowy w: Czubiński J., *Rozbudowa Sanatorium Zakładu Ubezpieczeń Społecznych w Worochcie na Huculszczyźnie w latach 30. XX w.*, [w:] *Współczesne problemy w architekturze i urbanistyce*. T. 8, Kraków 2016, s. 9-34.; por. także Czubiński J., *Przykłady modernizmu*, op. cit., s. 182-185.

9. DAIFO 2/8-1333.

4. Max Zucker był mieszkającym w Jaremczu architektem pochodzenia żydowskiego. Znanych jest ponad 20 jego projektów willi i pensjonatów zlokalizowanych w dolinie Prutu. Został zamordowany przez nazistów w Delatyniu, prawdopodobnie w 1942 r.

5. Por.: *Modernizmy. Architektura nowoczesności w II Rzeczypospolitej. Tom 2. Katowice i województwo śląskie*, Kraków 2014, s. 301-339.



Były to obiekty o nazwach, „Helios”, „Gizela”, „Ludwinówka” oraz „Oaza”. Z tego zespołu zostaną omówione dwa pierwsze budynki, dla których zachowały się materiały archiwalne.

Pensjonat „Helios” zaprojektowany został przez inż. Gustawa Weitzmana ze Stanisławowa, a projekt zatwierdzono do realizacji w 1935 r. Inwestorką była pani Jampolerowa o nieznanym imieniu<sup>10</sup>. Ten dwukondygnacyjny, częściowo podpiwniczony budynek z użytkowym poddaszem oparto na rzucie nieregularnego prostokąta. Ściany fundamentowe i piwniczne wykonano z kamienia łamanego, wyższe kondygnacje powstały jako drewniane o konstrukcji ryglowej. Niemal płaski dach pokryto ocynkowaną blachą stalową. Elewacje otrzymały wyprawę tynkową w kolorze kremowym a stolarkę okienną oraz balustrady balkonów i tarasu pomalowano na kolor pomarańczowy. Na parterze znajdowały się pomieszczenia ogólnodostępne jak kuchnia, jadalnia oraz 4 pokoje gościnne, na I piętrze 9 pokoi dwuosobowych i jeden jednoosobowy. Na każdej kondygnacji usytuowano łazienki, zlewy na korytarzu oraz ustępy do użytku przez wszystkich gości. W suterenie znajdowało się pomieszczenie z hydroforem, zaś w poddaszu suszarnia i strych. Budynek wyposażony był w instalację wodną i elektryczną. Wodę czerpano z własnej studni a ścieki gromadzono w szczelnym dole kloacznym. W prostej dwubryłowej kompozycji budynku na uwagę zwracają loggie i balkony I piętra zabezpieczone prostymi balustradami wykonanymi z poziomych prętów metalowych oraz półkolisty w rzucie taras przy elewacji frontowej. Opisany wyżej schemat konstrukcyjny, układ funkcjonalny, elementy wyposażenia, instalacje oraz sposób wykończenia stanowił niemal regułę na tym terenie i powtarzać się będzie w większości omawianych obiektów.

Prostopadłościenna bryła piętrowego pensjonatu „Gizela” zbliża formalnie ten budynek do funkcjonalizmu<sup>11</sup>. Zaokrąglony balkon I piętra, o kształcie zapożyczonym z katalogu form stylu okrętowego, stanowił jednocześnie zadaszenie wejścia do obiektu. Charakterystycznymi elementami kompozycji elewacji były dwie narożne loggie na I piętrze. Szeroki okap płaskiego dachu nadawał budynkowi horyzontalny charakter.

W Jaremczu powstało jeszcze kilka innych pensjonatów modernistycznych, które obecnie już nie istnieją. Pensjonat o nazwie „Palace” zbudowano w zachodniej części tej miejscowości (il. 1)<sup>12</sup>, lecz jego dokładna lokalizacja nie jest znana. Dwukondygnacyjny budynek o planie nieregularnego prostokąta skomponowano z dwóch prostopadłościennych brył, wyższej z werandą i tarasem na I piętrze oraz cofniętej do tyłu niższej z portykiem w parterze. W elewacji południowej znajdował się balkon oraz narożna loggia wglębna.

Kolejnym obiektem z tej grupy jest pensjonat zaprojektowany dla M. Rawickiej oraz J. Friedmannowej przez arch. Maxa Zuckera w 1934 roku (il. 2)<sup>13</sup>. Pensjonat zlokalizowano przy skarpie rzecznej z fa-



3. Jaremcz, pensjonat „Róż”, proj. M. Zucker, 1936 r. (karta pocztowa z końca lat 30. XX w., w zbiorach autora)

sadą wejściową zorientowaną w kierunku zachodnim. Trójkondygnacyjną bryłę utworzono z trzech różnej wielkości prostych kubicznych części o zmiennej wysokości. W elewacji wschodniej od strony rzeki znajdowała się dwukondygnacyjowa, wsparta na słupach weranda z widokiem na Prut.

Pensjonat „Róż” zaprojektował arch. Max Zucker dla inwestora o nazwisku Ulman w 1936 r.<sup>14</sup> W budynku wyróżniają się tarasy w przyziemiu, ciągłe balkony na I piętrze, narożne loggie oraz portyki filarowe wspierające balkony (il. 3).

Prywatna willa „Kaliksta” położona była w Jaremczu-Jamnej, w powstałym w połowie lat 20. XX w. osiedlu willowym zwanym „Kamień Dobosza”<sup>15</sup>. Została zaprojektowana około roku 1927 przez absolwenta Politechniki Lwowskiej inż. arch. Kaliksta Jana Krzyżanowskiego jako rodzinna, całoroczna willa mieszkalna<sup>16</sup>. Ten niewielki budynek został zaprojektowany niezwykle nowatorsko. Kompozycja opiera się na lapidarnym zestawieniu prostych geometrycznych form. Podstawowym elementem układu był sześcienny dwukondygnacyjny trzon mieszczący pomieszczenia mieszkalne. Otaczał go w parterze filarowy portyk.

14. DAIFO 2/8-2538.

15. Czubiński J. Rewaloryzacja historycznych układów urbanistyczno-architektonicznych w wybranych miejscowościach uzdrowiskowych położonych w dolinie Ewki Prut na Huculszczyźnie, „Przestrzeń i Forma”, nr 23/1, Szczecin 2015, s. 75.

16. Krzyżanowski J., Krzyżanowska-Mierzewska M., *Według Ojca, według matki. Historia rodu*, Warszawa 2010, s. 42-43.

4. Jaremcz, dawny pensjonat „Majestic”, widok od płd.-wsch., proj. 2 poł. lat 30. XX w., architekt nieznany (fot. J. Czubiński, 2013 r.)



10. DAIFO 2/8-2379.

11. Budynek powstał najprawdopodobniej po 1930 r. Nie jest znane nazwisko projektanta.

12. Poprzez analogię stylistyczną autorstwo budynku można z dużym prawdopodobieństwem przypisać arch. M. Zuckerowi a datę jego powstania wiązać z okresem po 1935 r.

13. DAIFO 2/8-2333.



5. Jaremcze, willa prywatna, obecnie siedziba stacji meteorologicznej, widok od płd.-zach., proj. 2 połowa lat 30. XX w., architekt nieznan (fot. J. Czubiński, 2013 r.)

Jeden z jego boków zaprojektowany został jako przeszklona weranda. Na stropie portyku w kondygnacji I piętra utworzono szeroki taras. Całość tworzyła prostą horyzontalną, niemal symetryczną kompozycję. Budynek był, jak na owe czasy, bardzo nowoczesnie wyposażony. Posiadał m.in. własny dieslowski agregat prądotwórczy oraz bieżącą wodę z lokalnego ujęcia.

Zachowały się jednak szczęśliwie trzy modernistyczne obiekty pensjonatowe i willowe Jaremcza. Pierwszy z nich, pensjonat „Majestic”<sup>17</sup> (obecnie „Sniżinka”), zlokalizowano w centralnej części miejscowości, przy obecnej ul. M. Gruszewskoho. Jest on trójkondygnacyjnym budynkiem z wysokim kamiennym cokołem niwelującym nachylenie terenu (il. 4). Zaprojektowany został na planie prostokąta i zwieńczony prostą attyką kryjącą dach. Zewnętrzne schody prowadzą na kondygnację parteru z szerokim tarasem przechodzącym w narożniku w werandę. Na wysokości I i II piętra balkony obiegają niemal dookoła całą bryłę.

Drugi z zachowanych obiektów stoi przy dzisiejszej ul. O. Dowbusza. Pierwotnie była to prywatna willa, która jest obecnie siedzibą stacji meteorologicznej<sup>18</sup>. Kompozycja tego budynku opiera się na

17. Autor projektu nie jest znany. Prawdopodobny czas powstania - druga połowa lat 30-tych XX wieku.

18. j.w.

6. Jaremcze, dawny pensjonat „Przystań”, obecnie siedziba sądu, widok od płd.-wsch., proj. M. Zucker, 1932 r. (fot. J. Czubiński, 2013 r.)



zestawieniu dwóch brył. Dwukondygnacyjna, niemal sześcienna, bryła wyższej części dominuje nad prostopadłościenną częścią parterową z narożną werandą (il. 5). W obiekcie tym syntetycznie ukształtowane elewacje pozbawione są, poza wspomnianą werandą, jakichkolwiek innych dodatkowych elementów architektonicznych.

Trzeci ze wspomnianych obiektów, to pensjonat „Przystań” przy ul. O. Dowbusza, który jest dziś siedzibą sądu rejonowego. Zaprojektowany został w 1932 r. przez arch. Maxa Zuckera jako willa mieszkalna dla Judy Freunda (il. 6)<sup>19</sup>. Później przekształcono ją w pensjonat. Do piętrowego budynku, o proporcjach niemal regularnego sześcienu, przylega od południa dwukondygnacyjny ryzalit werandowy. Obiekt przykryty został dachem o niewielkim spadku z mocno wysuniętym okapem. Elewacje pozbawione są całkowicie detalu, a fasada frontowa, poprzez swoją symetrię i monumentalną lapidarność form, uzyskała klasycyzujący charakter.

Wartościowymi przykładami willi modernistycznych są także dwa budynki w Worochcie: willa położona przy obecnej ul. Szewczenki oraz tzw. willa Cybulskiego przy ul. Niezawisłości. Pierwsza z nich (il. 7) zbudowana została na planie litery „L” z niewielkim ryzalitem klatki schodowej w elewacji południowej oraz wejściem w wewnętrznym narożniku<sup>20</sup>. Budynek wyróżnia się pionowym pasmowym oknem klatki schodowej. Na elewacjach widoczny jest, układ poziomych bruzd podkreślających układ okien. Willę Cybulskiego cechuje addycyjny układ prostych brył oraz geometryczna kompozycja asymetrycznych elewacji. Niewielkie wyładowanie okapu i niemal płaski dach nadaje temu budynkowi niemal miejski charakter<sup>21</sup>.

## 5. Modernizm versus regionalizm

W drugiej połowie lat 30. XX w. pojawiło się interesujące zjawisko wypierania modernizmu przez architekturę tradycyjno-regionalną. Dwa niżej przedstawione przykłady ilustrują tę tendencję. W obydwu przypadkach projekty o cechach modernistycznych zastąpione zostały rozwiązaniami o odmiennej, bardziej tradycyjnej stylistyce. W pierwszym przypadku w modernistycznym projekcie pensjonatu w Jaremczu w wyniku późniejszych modyfikacji pojawiły się elementy regionalizmu huculskiego. Drugi przykład związany jest z pensjonatem w Tatarowie i dotyczy zastąpienia projektu modernistycznego rozwiązaniem w stylu dworcowym. Obydwa projekty wykonał wielokrotnie wcześniej przywoływany architekt z Jaremcza Max Zucker.

Budynek pierwszego pensjonatu w Jaremczu, którego dokładna lokalizacja nie jest znana, zaprojektowany został w końcu 1936 r. dla Pepi Lappe, prawdopodobnie od razu w dwóch wariantach architektonicznych, modernistycznym i regionalnym<sup>22</sup>. W obydwu wersjach projektu był to budynek trójkondygnacyjny o rzucie regularnego prostokąta z parterową przybudówką oraz z dwoma bocznymi niższymi ryzalitami

19. DAIFO 2/8-2336.

20. Powstała ona w latach 30. poprzedniego stulecia. Nazwisko projektanta nie jest znane.

21. j.w.; Por.: Czubiński J., *Przykłady modernizmu...*, op. cit., s. 187-189.

22. DAIFO 2/8-2536.



w elewacji frontowej. Wersja modernistyczna projektu przewidywała czteroosiową, dwupiętrową część centralną o płaskim dachu, flankowaną dwoma jednopiętrowymi, jednoosiowymi ryzalitami bocznymi (il. 8). Na elewacjach części centralnej I piętra zaprojektowano długie balkony, a w przyziemiu miały znajdować się tarasy. Powstała prosta kompozycja modernistyczna w stylistyce typowej dla twórczości Maxa Zuckera.

Inwestorka wybrała projekt w wersji regionalnej (il. 9). Uzyskał on pozwolenie na budowę w kwietniu 1937 r. Projekt ten różnił się wyraźnie od poprzedniego. Podstawowe gabaryty bryły budynku oraz układ funkcjonalny pozostały bez większych zmian. Istotna modyfikacja dotyczyła innych elementów. Obniżono wysokość obiektu, trzecia kondygnacja została zastąpiona wielospadowym dachem z kroksztynowym okapem oraz dużą lukarną od frontu, podkreślającą oś fasady. Tarasy na dachach bocznych ryzalitów zabezpieczono drewnianymi, rustykalnymi balustradami. Regularne ciosy kamiennego cokołu zastąpiono „dziko” ciosanymi. Eliptyczne okna przy wejściu głównym przeprojektowano na okrągłe. Zastosowano szerokie opaski dookoła otworów okiennych i drzwiowych. Wszystko to nadało budynkowi pensjonatu cechy architektury regionalnej.

Drugim przykładem transformacji projektu z modernistycznego na tradycyjny jest pensjonat w Tatarowie, również o nieznanym dokładnej lokalizacji. Jego inwestorami byli Jozef oraz Mozes Schafferowie. Max Zucker zaprojektował, jak w poprzednim przypadku, dwie wersje projektu<sup>23</sup>. Wersja modernistyczna uzyskała urzędową akceptację w styczniu 1938 r. Zakładała ona wzniesienie budynku opartego na planie litery „L” (il. 10). Główna jego bryła, usytuowana równolegle do drogi, posiadała trzy kondygnacje. Od północy przylegał do niej prostopadły parterowy ryzalit. Projekt posiadał wszystkie cechy charakterystyczne dla modernistycznej architektury tworzonej przez Maxa Zuckera, stanowiąc jednocześnie najbardziej rozwiniętą i konsekwentnie przeprowadzoną jej odmianę. Cechował się płaskimi dachami, zdecydowaną horyzontalnością kompozycji, multiplikowaniem tarasów i długich balkonów z poziomymi metalowymi balustradami, kamiennym cokołem oraz narożnymi oknami i słupowymi werandami. Pośród wcześniejszych budynków autorstwa tego architekta wyróżniał się zdecydowaną asymetrią elewacji oraz konsekwentnym wprowadzeniem owalnie zakończonych elementów architektonicznych nawiązujących skojarzenie ze stylem okrętowym. Takie kształt uzyskał wspomniany parterowy ryzalit, z obiegającym go tarasem, mieszczącym jadalnię, a także południowo-zachodni narożnik trzeciej kondygnacji oraz południowe zakończenie tarasu elewacji frontowej.

Jak wcześniej wspomniano, modernistyczna koncepcja nie znalazła uznania u inwestorów i została zastąpiona wersją tradycyjną, utrzymaną w formach stylu dworkowego. Wersja ta uzyskała pozwolenie na budowę w maju 1938 r. Przewidywała budowę parterowego budynku o czterosпадowym, bardzo wysokim dachu z kroksztynowym okapem, facjatką i lukarnami. Projekt został zrealizowany w tej formie jeszcze przed wybuchem II wojny światowej (il. 11).



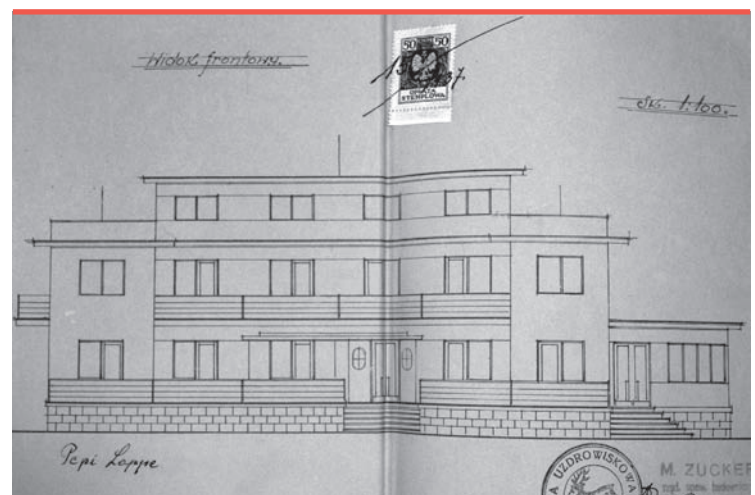
7. Worochta, willa przy ul. Szewczenki 1, widok od południa, proj. 2 połowa lat 30. XX w., architekt nieznanym (fot. J. Czubiński, 2010 r.)

## 6. Podsumowanie – huculska tożsamość architektury modernistycznej

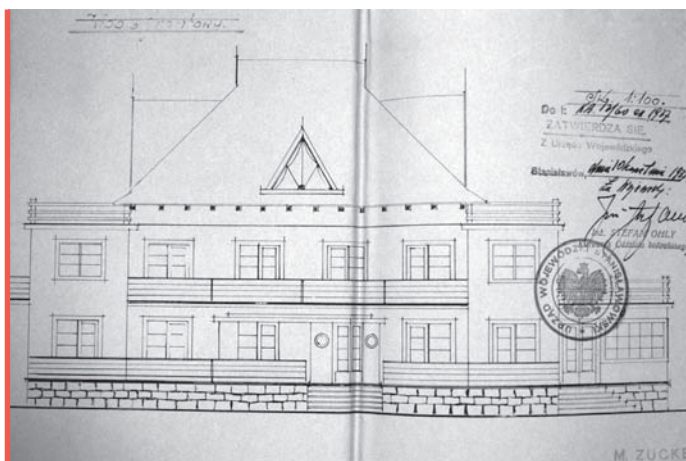
Architektura modernistyczna na Huculszczyźnie wytworzyła lokalne zjawisko, które można by nazwać modernizmem huculskim. Reprezentuje ona, poza nielicznymi wyjątkami (np. willa „Kaliksta”), tendencję zachowawczą, czasami niemal klasycyzującą. Nie przeprowadzono ani formalnych, a tym bardziej funkcjonalnych eksperymentów. Pojawiła się natomiast specyficzna odmiana modernizmu o spokojnych, zwykle symetrycznych, eleganckich kompozycjach elewacji, zrównoważonych w pionie i poziomie, z lekką tendencją do układów horyzontalnych (wyjątkiem od tej reguły jest niezrealizowany, względnie progresywny projekt pensjonatu Schafferów w Tatarowie autorstwa Maxa Zuckera). Stosowano elementy architektoniczne i detale pochodzące z zasobu form modernistycznych, jak płaskie dachy, narożne okna, zaokrąglone tarasy i balkony czy też poziome układy balustrad. Używano żelbetu i stali, lecz jedynie jako uzupełnienie podstawowej, drewnianej konstrukcji budynków. Widoczny jest ukłon w stronę regionalizmu poprzez stosowanie lokalnych materiałów budowlanych – drewna i kamienia.

Czym zatem była architektura modernistyczna w dolinie Prutu na Huculszczyźnie? Zakładając jej

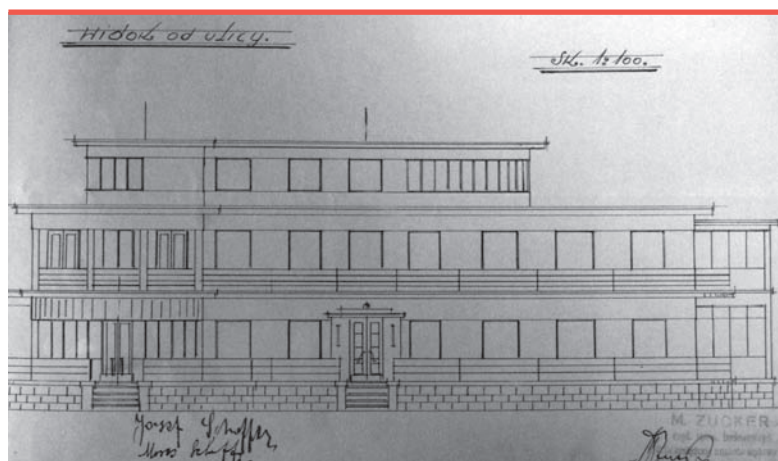
8. Jaremcze, projekt pensjonatu dla Pepi Lappe autorstwa arch. M. Zuckera z 1937. Elewacja południowa w wersji modernistycznej (źródło: DAIFO 2/8-2536)



23. DAIFO 2/8-2458.



9. Jaremzcze, projekt pensjonatu dla Pepi Lappe autorstwa arch. M. Zuckera z 1937. Elewacja południowa w wersji regionalnej (źródło: DAIFO 2/8-2536)



10. Projekt pensjonatu Schafferów w Tatarowie autorstwa arch. Maxa Zuckera, 1938 r. Elewacja zachodnia w wersji modernistycznej (źródło: DAIFO 2/8-2458)

pewną specyficznosc należy podjąć próbę zdefiniowania tego zjawiska, które na użytek tej pracy można nazwać *tożsamością huculską architektury modernistycznej*. Wydaje się, że za jego nieformalnego twórcę i konsekwentnego realizatora należy uznać architekta Maxa Zuckera. Można zaryzykować stwierdzenie, że stworzył on specyficzny typ niewielkiego pensjonatu cechującego się geometrycznym układem prostych form o silnej tendencji klasycyzującej wyrażającej się w symetrii kompozycyjnej elewacji. Budynki stanowiły zwykle kilkuelementowe kompozycje prostopadłościennych brył. Ściany fundamentowe i piwniczne budowano z kamienia natomiast wyższe kondygnacje jako drewniane o konstrukcji ryglowej. Żelbetu używano jedynie w klatkach schodowych i na stropach tarasów. Powstawały najczęściej obiekty dwukondygnacyjne, czasami z niewielką trzecią kondygnacją strychową w formie belwederu. Wyróżniały się niemal płaskim dachem o wydatnym okapie. Wysoki cokół kamienny o widocznym układzie ciosów zwykle mieścił w sobie pomieszczenia techniczne. Na poziomie cokołu, na wysokości którego znajdowały się często zaokrąglone tarasy, lokalizowano główne wejście do budynku. Na elewacjach pojawiały się w sposób addycyjny werandy, czasami dwukondygnacyjne ze słupami. Balkony drugiej kondygnacji posiadały układ pasmowy. Tarasy oraz balkony zabezpieczane były prostymi balustradami wykonanymi z poziomych prętów

stalowych. Pojawiały się okna narożne oraz narożne loggie. Całkowicie pozbawione dekoracji elewacje pokrywano nakrapianym tynkiem.

Zdaniem autora, modernizm na Huculsczyźnie, tylko fragmentarycznie zaprezentowany w tym artykule, w pełni zasługuje na uwagę jako lokalna odmiana tego kierunku w architekturze.



11. Tatarów, pensjonat Schafferów, widok od zachodu, proj. arch. Maxa Zuckera, 1938 r. (fot. J. Czubiński, 2007 r.)