

Architecture and Construction at the Industry and Craft Exhibition in Gdynia and Gdynia Fair (1935-1937)

Keywords: architecture, Industry and Craft Exhibition in Gdynia, Gdynia Fair, pavilions, kiosks, Mass Tourist Hotel and Day Hotel

Summary

In 1934, the Association for Exhibitions and Fairs in Gdynia was established by the representatives of clerical and craft circles. The Company's goal was to organize trade events, define potential markets for Polish production as well as intermediating of foreign raw materials' purchases for domestic entities.

The Industry and Craft Exhibition, which inaugurated the Association's operation, lasted from 20th June to 1st September 1935. It was located in the very centre of Gdynia, between today's Waszyngtona and Hryniewickiego streets. The main entrance was situated in the latter. Facilities like the following were built for the event: The Entrance Pavilion (Administrative House), the roofed pavilion with open sides along Waszyngtona Street, the wooden pavilion from on the east side, the neighbouring, restaurant pavilion "Polska Ryba" (Polish Fish) and an observation deck which connected it to the main entrance. The centre of the area was occupied by private standalone pavilions – glazed in kiosks. The first two largest facilities were most probably designed by Maksymilian Zuske, who was also the author of the layout's concept and the head of the construction works. The exhibition gathered over 200 exhibitors and it was visited by nearly 57.000 people for Poland and abroad. They familiarised themselves with the offer of various industrial sectors (with heavy industry set apart), construction materials as well as fittings and craft.

The event took place again next year, under the name Gdynia Fair from 28th June to 12th July. 272 exhibitors presented their booths, with focus on construction industry and fishing. The Maritime and Colonial League's pavilion designed by Maksymilian

Zuske located to the right of the entrance was worth highlighting. The turnout was 15,000 people.

Another edition – from 20th June to 4th July 1937 – gathered 411 exhibitors and over 22,000 visitors. Apart from the core construction section, four more were added: overseas trade, roads and automotive industry, Gdynia's industrialization and tourism as well as local folk products. Fishing was presented too. The Buildings were modernised for the event. The Entrance Pavilion was repainted dark and the wooden pavilion was replaced with a new, reinforced concrete exhibition hall.

A week after the 1937 Fair ended, the Tourist Support League's Mass Tourist Hotel and Day Hotel were commissioned. The first Polish facility of this type could accommodate 1,000 people. The former Main Hall was adapted into a hotel by the architect Władysław Stokowski. The launched Day Hotel was placed on the western side.

The short history of the Industry and Craft Exhibition and the Gdynia Fair (1935-1937) did not allow them to develop and reinforce their position on the Polish market or win the international ones as Tel Aviv and its famous Levant Fair. The Gdynia initiative was characterised by a strong focus on the needs of the modern city under construction. Emphasis was placed on the presentation of nation-wide specialist companies and the local Gdynia circle (mainly the construction sector). During the World War II, the facilities were transformed into a bus depot by German invader. Later on, the area was taken over by a fishing enterprise. None of the buildings have survived until our times, therefore we can only familiarize ourselves with them based on photos and archive materials.

Weronika Szerle, art historian, co-curator of award-winning design exhibitions: *Marek Cecuła in the Polish Design Polish Designers series* (2016), *Barbara Hoff in the Polish Design Polish Designers series* (2019), and architecture exhibitions *Glass, Metal, Detail. Gdynia's Architecture Close Up* (2016), *Things Happened... 9 Słupecka Street* (2017), *Tadeusz Juliusz Jędrzejewski – Engaged Functionalist/Architect of Needs* (2020). Originator and co-author of an educational and architectural project *Journey into a House* (2016), author of popular and scientific publications as well as lectures on fashion history, architecture and design. As a part of Gdynia's Modernism Trail, she conducts architectural walkabouts. Custodian at the Art Department of the Gdynia City Museum and a doctoral student at the Department of Architecture at the Gdańsk University of Technology.

Weronika Szerle

Dział Sztuki, Muzeum Miasta Gdyni / Wydział Architektury, Politechnika Gdańska, Polska

Architektura i budownictwo na Wystawie Przemysłowo – Rzemieślniczej w Gdyni i Targach Gdyńskich (1935-1937)

Słowa kluczowe: architektura wystawowa, architektura targowa, Towarzystwo Wystaw i Targów w Gdyni, Wystawa Przemysłowo-Rzemieślnicza w Gdyni, Targi Gdyńskie, Maksymilian Zuske, Masowy Hotel Turystyczny i Hotel Dzienny w Gdyni, Władysław Stokowski

Wstęp

„Buduje się Wielka Gdynia, która z dzisiejszego 90-tysięcznego miasta rozwinie się w kilku latach w ćwierćmilionową portową stolicę gospodarczą. I dzięki temu Gdynia stanie się niebawem eksponatem nowoczesności. Jej ulice, gmachy, magazyny, mieszkania będą wyrazem współczesnej myśli gospodarczej i obyczajowej, dążącej do prostoty i wygody życia. Gdynia będzie miastem dla ludzi jutra, bo Gdynia buduje się z myślą o jutrze. Buduje ją wszystko co Polska ma najlepszego. Myśl twórcza, kapitał i praca z kraju ulokuje w Gdyni najlepszą część swoich wysiłków. I dlatego Targi Gdyńskie będą soczewką, która wysiłki te zespoli”¹. To fragment informacji prasowej opublikowanej na krótko przed otwarciem Targów Gdyńskich – imprezy o charakterze handlowo-przemysłowo-propagandowym, która odbyła się w Gdyni dwukrotnie – w 1936 i w 1937 r. W historii miasta, zapisanej na fotograficznych kadrach wydarzenie to utrwaliło się dzięki kilkunastu zdjęciom przedstawiającym zespół budynków targowych z charakterystycznym, modernistycznym pawilonem wejściowym o ażurowej wieży. Obiekty te zostały wybudowane w 1935 r. na potrzeby Wystawy Przemysłowo-Rzemieślniczej. Powstała w tym czasie zabudowa targowa na dwóch kolejnych edycjach Targów Gdyńskich była modernizowana i rozbudowywana. Zmieniała się m.in. kolorystyka elewacji Pawilonu Wejściowego – z jasnej (prawdopodobnie jasnoszarej) podczas Wystawy Przemysłowo-Rzemieślniczej oraz pierwszej edycji Targów Gdyńskich w 1936 r. do ciemnej (ciemnobrązowej?) podczas jej drugiej i zarazem ostatniej odsłony w 1937 r. Po zakończeniu Targów Gdyńskich, w lipcu 1937 r. część pawilonów targowych została przekształcona w Masowy Hotel Turystyczny i Hotel Dzienny.

Celem niniejszego artykułu jest przybliżenie wątków architektoniczno-budowlanych związanych z Targami Gdyńskimi i poprzedzającą je Wystawą Przemysłowo-Rzemieślniczą. Dotyczy to zarówno architektury targowej (pawilonów, hal i kiosków) oraz

jej projektantów i wykonawców, jak również tematu budownictwa, będącego jednym z głównych działań wydarzenia. Kwestie te nie były dotąd przedmiotem szczegółowych rozważań. Targi Gdyńskie zostały wcześniej ogólnie opisane przez historyczkę Barbarę Mikołajczuk² oraz wspomnieniowo nakreślone przez przedwojennego pracownika Targów, Zbigniewa Gątkiewicza³. Prześledzenie tego nieznanego szerzej epizodu w historii gdyńskiej architektury (budynki targowe nie zachowały się do naszych czasów) związane jest z trudnościami w dotarciu do materiałów archiwalnych, takich jak projekty budynków targowych czy katalogi wystaw, które najprawdopodobniej się nie zachowały. Te brakujące elementy zrównoważyła kwerenda prasowa i fotograficzna, przynosząc wiele odpowiedzi na pytania wywołane lukami w dokumentacji czy projektach. Moim zamiarem było nakreślenie możliwie najpełniejszego obrazu Wystawy Przemysłowo-Rzemieślniczej i Targów Gdyńskich, żeby odpowiedzieć na pytanie jak wyglądały te wydarzenia pod względem architektonicznym i budowlanym.

Wystawa Przemysłowo-Rzemieślnicza w Gdyni w 1935 roku (29.06-1.09.1935)

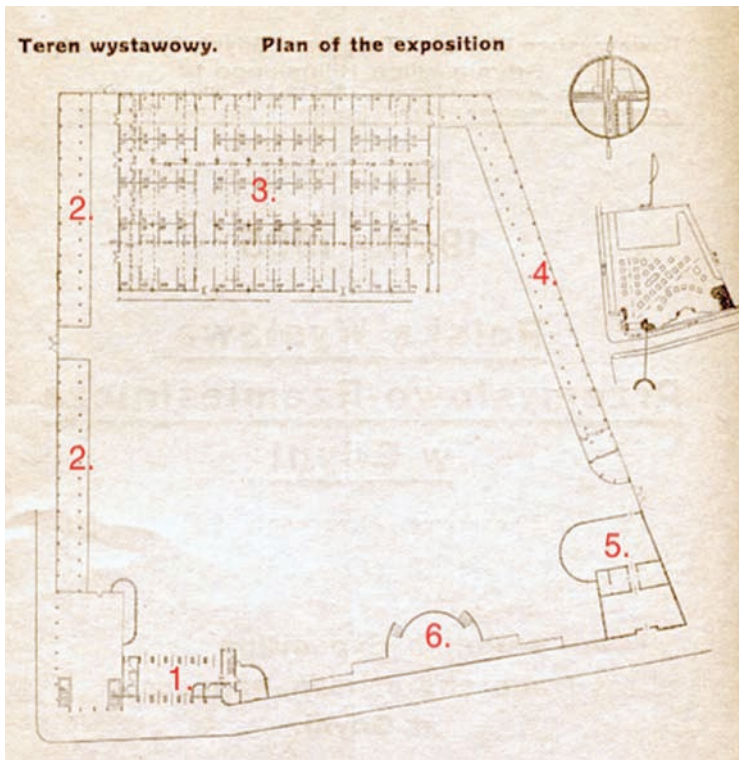
W pierwszej połowie lat 30. XX w. w Gdyni, w gronie kilkunastu prominentnych osób powstały koncepcje organizacji wydarzeń wystawienniczych o charakterze sportowo – przemysłowym. Myślano o stworzeniu międzynarodowej imprezy – wystawy sportów morskich i rzecznych, połączonej z zawodami na lądzie i morzu. Wystawa ta, w założeniu organizowana przez Ligę Morską i Kolonialną, miała obejmować również dział przemysłowy i handlowy związany ze sportami morskimi, a także działy: turystyczny, rybołówstwa oraz polskiej propagandy kolonialnej. Jej termin przewidywano na lato 1934 lub 1935 r., a był on uzależniony od postępu prac przy rozbudowie portu⁴. Inicjatywą tą zwracano uwagę na fakt, iż Gdynia jako nowo powstałe miasto portowe wymaga reklamy

2. B. Mikołajczuk, *Targi Gdyńskie*, „Rocznik Gdyński”, 1992/1993, nr 11, s. 111-115.

3. Z. Gątkiewicz, *O przedwojennych Targach Gdyńskich*, „Rocznik Gdyński”, nr 13, 1998, s. 99-102.

4. J. M., *Projekt międzynarodowej wystawy w Gdyni*, „Wiadomości Portu Gdyńskiego”, nr 7, 1932, s. 20.

1. *Gdynia, eksponat nowoczesności*, „Dziennik Bydgoski”, 18.04.1936, nr 91, s. 4. Patrz także: *Gdynia, eksponat nowoczesności*, „Rzemiosło”, 19.04.1936, nr 16, s. 39.



1. Plan zabudowy terenów Wystawy Przemysłowo-Rzemieślniczej w Gdyni, 1935. Oznaczenia: 1. Pawilon Wejściowy zwany Domem Administracyjnym; 2. Pawilony otwarte kryte dachem; 3. Hala Główna; 4. Pawilon drewniany; 5. Restauracja "Polska Ryba"; 6. Estrada widowiskowa (źródło: *Polska Wystawa Przemysłowo-Rzemieślnicza w Gdyni: 29 czerwca - 1 września 1935 / Polish Exposition of trade and artisan - handicraft at Gdynia: 29th of June till 1st of September 1935, Gdynia, 1935, Biblioteka Narodowa, Polona, domena publiczna*)

1. Development Plan for the Industry and Craft Exhibition in Gdynia, 1935. (source: *1920-1935 Polska Wystawa Przemysłowo-Rzemieślnicza w Gdyni. 29 czerwca - 1 września 1935 / Polish Exposition of trade and artisan - handicraft at Gdynia. 29th June till 1st of September 1935, Gdynia, 1935, National Library, Polona, public domain*) Legend: 1 - Entrance Pavilion called the Administrative House 2 - Roofed open pavilions. 3 - Main Hall. 4 - Wooden pavilion. 5 - "Polish Fish" restaurant 6 - Observation deck

zarówno w kraju jak i za granicą. Inną, ważną kwestią była popularyzacja „(...) idei morza wśród własnego społeczeństwa, tworzenia tradycji morskiej i przywiązania do wybrzeża”⁵.

W listopadzie 1934 r. grupa obywateli gdyńskich, przedstawiciele sfer rzemieślniczych - „(...) entuzjastycznych propagatorów i realizatorów wielkości Gdyni i jej związku ze światem zamorskim”⁶ założyła Towarzystwo Wystaw i Targów w Gdyni. Wśród założycieli wymienić należy m.in.: dyrektora Komunalnej Kasy Oszczędności Franciszka Linke, syndyka Józefa Gendaszka, lekarza Stanisława Bobkowskiego, inżyniera architekta Maksymiliana Zuske, dyrektora fabryki "Gościcino" Jana Macka, przemysłowców Piotra Trzeźniaka oraz Ryszarda Zielińskiego, mistrza ślusarskiego Andrzeja Guzmana oraz kierownika firmy "Polska Ryba" Józefa Konkela⁷. Przedmiotem Spółki było urządzenie targów i wystaw w Gdyni, wskazywa-

nie polskim sferom rzemieślniczym, przemysłowym i handlowym zagranicznych rynków zbytu dla polskiej wytwórczości oraz pośredniczenie w zakupie niezbędnych zagranicznych surowców dla krajowych warsztatów przemysłowych.

Na cele Wystawy Przemysłowo-Rzemieślniczej Towarzystwo wydzierżawiło 15.000 m² gruntu w okolicach ul. Portowej od Skarbu Państwa na okres 5 lat, za cenę rocznej dzierżawy 5.000 zł. Wystawa miała mieścić się na narożnej działce między ul. Waszyngtona a ul. Rybacką (obecną ul. Antoniego Hryniewickiego) - z głównym wejściem od strony ul. Rybackiej. Ekspozycje zamierzano umieścić zarówno w pawilonach krytych jak i półkrytych a także na terenie otwartym pomiędzy nimi. Równocześnie Towarzystwo zakupiło od firmy Blumwe i Ska z Bydgoszczy za cenę 12.000 zł jeden pawilon, w którym można było urządzić 300 stoisk⁸. Został on najprawdopodobniej ustawiony we wschodniej części terenów targowych, prostopadle do ul. Rybackiej. Naczelnym architektem Wystawy Przemysłowo-Rzemieślniczej był Maksymilian Zuske⁹ - absolwent Wydziału Architektury Politechniki w Lipsku¹⁰ oraz członek Towarzystwa Wystaw i Targów w Gdyni. Był on autorem koncepcji rozplanowania Wystawy, a także (najpewniej) projektantem jej głównych budynków. Przy tym przedsięwzięciu współpracował z, prowadzącymi z nim Firmę Architektoniczno-Budowlaną Centrala - A.B.C., inżynierami Gałęzkim i Pernakiem. Zuske sprawował także kierownictwo nad pracami budowlanymi na Wystawie. Wykonawcami tych główniejszych byli architekt Józef Langiewicz oraz technik budowniczy Władysław Downarowicz¹¹.

Prace instalacyjne oraz wykonanie konstrukcji żelaznych leżały w gestii Andrzeja Guzmana, właściciela zakładów ślusarsko-mechanicznych przy ul. Warszawskiej 44 w Gdyni, który również był członkiem Towarzystwa Wystaw i Targów w Gdyni. Prasa fachowa z uznaniem donosiła iż, Guzman "(...) w rekordowym czasie wybudował główną halę, na skutek czego uwolnił Komitet Wystawy od nadmiernych ciężarów finansowych"¹². Za szklenie okien na Wystawie odpowiedzialny był inny członek Towarzystwa - Ryszard Zieliński, wnętrza zaś zostały pomalowane przez mistrza malarskiego Sylwestra Lewandowskiego¹³. Prasa rozpisywała się o tym, iż do okazałego przedsięwzięcia budowlanego jakim było stawianie pawilonów targowych zatrudniono kilkuset ludzi: murarzy, cieśli, stolarzy, ślusarzy, szklarzy, malarzy, dekoratorów, robotników, wykwalifikowanych woźniców dowożących ziemię i różne materiały budowlane oraz cały sztab

8. Tamże, [Notatka po spotkaniu w Grudziądzu], po 14.03.1935, bp. Więcej o firmie Blumwe i Ska z Bydgoszczy: I. Brzozowska, B. Derkowska-Kostkowska, *Fabryka Carla i Wilhelma Blumwego na bydgoskim Wilczaku*, [w:] *Materiały do dziejów kultury i sztuki Bydgoszczy i regionu*, zeszyt 2, Pracownia Dokumentacji i Popularyzacji Zabytków, Bydgoszcz 1997, s. 71-82.

9. "Dziennik Bydgoski", 2 lipca 1935, nr 149, s. 8.

10. M. J. Sołtysik, *Na styku dwóch epok. Architektura gdyńskich kamienic okresu międzywojennego*, Gdynia 2003, s. 123.

11. *Księga Adresowa Ziemi Zachodniej Polski Gdynia - Wybrzeże wojew. Pomorskie z informatorami Warszawa, Gdańsk, Poznań, Śląsk, Kraków. Rocznik 1937-1938*, Gdynia 1937, s. 134; *Przed otwarciem wystawy w Gdyni*, "Polska Jutrzejka Gospodarcza", 30.06.1935, nr 22 (145), s. 3.

12. S. Bobkowski, dz. cyt.

13. *Przed otwarciem...*

5. Tamże.

6. S. Bobkowski, *Gdynia jako teren Wystawy ogólnopolskiej*, "Polska Jutrzejka Gospodarcza", nr 23 (145), 14.07.1935, s. 4.

7. Archiwum Państwowe w Bydgoszczy (APB), zespół Izba Rzemieślnicza w Grudziądzu, Targi Gdyńskie 1934-1936 (IR), sygn. 652/0/23.6/1732, Odpis wierzitelny umowy zawarcia spółki, bp., Dostęp do materiałów z APB był możliwy dzięki uprzejmości Malwiny Zygmunt.



2. Pawilon Wejściowy (Dom Administracyjny) na Wystawie Przemysłowo-Rzemieślniczej w Gdyni, ul. Rybacka 1 (ob. ul. A. Hryniewickiego) 1, 1935 r., projekt (prawdopodobnie) Maksymiliana Zuske, widok od ul. Rybackiej. Z prawej strony pawilonu, w niewielkim, parterowym kiosku o półokrągłym zakończeniu odbywała się obsługa zwiedzających (źródło: Narodowe Archiwum Cyfrowe, sygn. 3/1/8/1064)

2. The Entrance Pavilion (Administrative House) at the Industry and Craft Exhibition in Gdynia, 1935, 1 Rybacka Street, probably designed by Maksymilian Zuske, view from Rybacka Street (currently Anoniego Hryniewickiego Street). In the right part of the pavilion, visitors are being attended to in a small one-storey kiosk with a semicircular ending. (source: National Digital Archives, sign. 3/1/8/1064)

techników i personel administracyjno-handlowy. Przy pracach związanych z urządzeniem Wystawy znalazła również zatrudnienie liczna rzesza bezrobotnych co, jak podkreślała prasa codzienna, stanowiło "(...) znaczną ulgę dla Funduszu Bezrobocia oraz odciążenie wydatków na zasiłki udzielane przez instytucje państwowe"¹⁴.

Otwarcie Wystawy nastąpiło w sobotę, 29 czerwca 1935 roku pod przewodnictwem prezydium komitetu wystawowego: dyr. Franciszka Linkego, dr. Stanisława Bobkowskiego i dyr. Józefa Gendaszyka oraz inż. architekta Maksymiliana Zuske¹⁵. Tego dnia rozpoczęły się również uroczystości Święta Morza w Gdyni. Organizatorzy Wystawy, oprócz zwiedzających z kraju spodziewali się także wycieczek Polaków z zagranicy, „(...) które się zapowiedziały z Tel-Aviv, Detroit, Stettin, Breslau i innych”¹⁶.

Według planu zabudowy terenów Wystawy zamieszczonego w druku ulotnym wydanym przez Towarzystwo Wystaw i Targów w Gdyni (il. 1) na jej obszarze mieścił się usytuowany od ul. Rybackiej okazały Pawilon Wejściowy nazywany Domem Administracyjnym – z biurem obsługi publiczności i kasami biletowymi, stanowiskiem straży pożarnej, posterunkiem policji i pocztą oraz działem kultury i sztuki umieszczonym na piętrze w części reprezentacyjnej¹⁷ (il. 2). W zachodniej części terenu wystawowego, wzdłuż

ul. Waszyngtona umieszczono zadaszne, lecz otwarte po bokach pawilony, w których prezentowany był przemysł ciężki. Następnie, *vis á vis* części wejściowej znajdowała się wielka, jednoprzestrzenna, obmurowana białą cegłą Hala Główna o żelaznej konstrukcji¹⁸. Najprawdopodobniej powstała ona w oparciu o projekt Maksymiliana Zuske, głównego architekta Wystawy. Umieszczono w niej rzemiosło oraz przemysł: spożywczy, papierniczy, chemiczny, szklany, ceramiczny, elektrotechniczny, metalowy, drobny, tekstylny, konfekcyjny, meblarski, a także artykuły budowlane i gospodarstwa domowego oraz instrumenty muzyczne. Część z nich eksponowana była w, najprawdopodobniej wykonanym z drewna, pawilonie zakupionym od firmy Blumwe i Ska z Bydgoszczy i ustawionym wzdłuż wschodniej granicy terenów targowych, prostopadle do ul. Rybackiej.

Tą część Wystawy zamykał przeszklony i złożony z dwóch części, w tym jednej półokrągłej, pawilon restauracyjny „Polska Ryba”¹⁹ (il. 3). Niestety, nie jest znany autor jego projektu. Między pawilonem restauracyjnym a Pawilonem Wejściowym, wzdłuż ul. Rybackiej, postawiono estradę widowiskową. Środek terenu wystawowego zajmowały pawilony prywatne²⁰. Najczęściej występowały one w formie kiosków – wolnostojących konstrukcji, przeszklonych z jednej, bądź wielu stron. Taki był najprawdopodob-

14. Orlik., *Kupcy z całego świata zjadą na wielką wystawę w Gdyni*, „Dziennik Poznański”, 29.06.1935, nr 148, s. 5.

15. *Uroczyste otwarcie Wystawy Rzemieślniczej*, „Dziennik Bydgoski”, 2.07.1935, nr 149, s. 8.

16. APB, IR, 652/0/23.6/1732, [Notatka po spotkaniu w Grudziądzu], po 14.03.1935, bp.

17. Tamże, *Szkic orientacyjny zabudowy terenów wystawy*, bp.

18. Orlik, dz. cyt., s. 5.

19. *Gdynia, Wybrzeże i Kaszuby: rok 1935*, Gdynia, Biblioteka Narodowa <https://polona.pl/item/gdynia-wybrzeze-i-kaszuby-rok-1935,OTEyMzMxNzA/122/#info:metadata>

20. APB, IR, 652/0/23.6/1732, *Szkic orientacyjny zabudowy terenów wystawy*, bp.



3. Pawilon restauracyjny "Polska Ryba" na Wystawie Przemysłowo-Rzemieślniczej w Gdyni, 1935 r., projektant nieznan. (źródło: Gdynia, Wybrzeże i Kaszuby: rok 1935, Biblioteka Narodowa, Polona, domena publiczna)

3. Restaurant pavilion "Polish Fish" at the Industry and Craft Exhibition in Gdynia, 1935, unknown designer. (source: Gdynia, Seaside, Kashubia: year 1935, National Library, Polona, public domain)

niej kiosk Piotra Trzeźniaka, reprezentującego polski przemysł bursztynowy, który reklamował się jako jedyna polska wytwórnia ozdób z tego szlachetnego polskiego kamienia. Drugim stoiskiem ustawionym na wolnej przestrzeni był efektowny duży kiosk Związku Polskiego Przemysłu Konserwowego²¹ (il. 4). Po lewej (południowej) stronie Pawilonu Wejściowego rozpościerała się lekka, ażurowa struktura – rodzaj drewnianej pergoli na której zawieszono donice z roślinami. Forma ta stanowiła przesłonę dla wejścia do miejskich szaleatów, ogrodzonych ozdobną kratą, które – w zespole obiektów przepompowni gdyńskiego Za-

21. Tamże.

kładu Wodociągów i Kanalizacji – znajdowały się pod ziemią, w narożniku ulic Waszyngtona i Rybackiej²². Szlak komunikacyjny na terenie wystawowym wytyczały dwa pasy chodnika, ułożone równolegle do ul. Waszyngtona. Wzdłuż nich ustawione były drewniane, pomalowane na biało ławki oraz kosze na śmieci. Pomiędzy nimi znajdował się pas zieleni – trawnik z niewielkim kwietnikiem na planie kwadratu.

Najbardziej charakterystycznym i reprezentacyjnym budynkiem Wystawy był Pawilon Wejściowy (Dom Administracyjny) (por. il. 2) zaprojektowany najprawdopodobniej przez Maksymiliana Zuske. Był to obiekt o jasnej, kubicznej bryle charakteryzujący się rytmicznym podziałem fasady zaakcentowanym sześcioma filarami o ciemniejszym wykończeniu. Pomiędzy nimi umieszczono wąskie, pionowe okna. W górnej partii filarów zainstalowano niewielkie lampy o kulistych kloszach z mlecznego szkła, a na szczycie każdego z nich powiewały polskie flagi zamocowane w masztach. Część środkową budynku wyniesiono „na słupach” do poziomu pierwszego piętra, dzięki czemu powstały cztery „korytarze” wejściowe dla swobodnego ruchu pieszych. W skrajnych częściach elewacji frontowej parteru umieszczono duże okna bez podziałów. Dodatkowo, z prawej strony, w części poprzedzającej prześwit zamocowano trójdzielne okno uchylne, otwierające się w dół. Silny układ wertykalny Pawilonu podkreślała również wysoka wieża z ażurowym metalowym stelażem na szczycie. Wieża, zaopatrzona

22. M. Szerle, *Stan sanitarny Gdyni w latach 30. XX wieku*, „Rocznik Gdyński”, 2010, nr 22, s. 128.

4. Pawilon Wejściowy (Dom Administracyjny) na Wystawie Przemysłowo-Rzemieślniczej w Gdyni, ul. Rybacka 1 (ob. A. Hryniewickiego) 1, 1935 r., projekt (prawdopodobnie) Maksymiliana Zuske, widok od strony wewnętrznej terenów Wystawy. Po prawej stronie widzimy kiosk Związku Polskiego Przemysłu Konserwowego. (źródło: Narodowe Archiwum Cyfrowe, sygn. 3/1/0/8/1064/2)

4. The Entrance Pavilion (Administrative House) at the Industry and Craft Exhibition in Gdynia, 1935, 1 Rybacka Street, probably designed by Maksymilian Zuske, seen from inside the Exhibition's site. On the right, we can see the kiosk of the Association for the Polish Preserve Sector. (source: National Digital Archives, sign. 3/1/0/8/1064/2)



w godło Wystawy, była wieczorami efektownie iluminowana²³. W części reprezentacyjnej budynku, na piętrze, w dziale kultury i sztuki można było oglądać m.in. wielką, rzeźbioną w onyksie wazę, dar włoskiego miasta Littorii dla Gdyni oraz rzeźby i kilkanaście sztychów Zofii i Mariana Szyszko-Bohuszów²⁴

W części wieżowej – w pionie, oraz na lewej (zachodniej) ścianie bocznej Pawilonu Wejściowego – w poziomie, wymalowano pokaźnej wielkości, ciemne napisy – WYSTAWA. Ta identyfikacja wizualna składała się z prostego, czytelnego kroju liter, doskonale uzupełniającego modernistyczny budynek. To Futura – minimalistyczna czcionka zaprojektowana w latach 1924-1926 przez niemieckiego typografa, Paula Rennera²⁵. Wykorzystanie tego kroju pisma na cele Wystawy było najprawdopodobniej inicjatywą Józefa Jastrz-Kozłowskiego – architekta wnętrz i artysty plastyka, absolwenta Państwowej Szkoły Sztuk Zdobniczych i Przemysłu Artystycznego w Poznaniu, który był również autorem projektów stoisk na Wystawie²⁶. Nie wiadomo jednak o które stoiska dokładnie chodzi. Kozłowski pracował jako dekorator na Powszechnej Wystawie Krajowej w Poznaniu, a od 1931 r. był mieszkańcem Gdyni i dał się poznać jako projektant wystroju holu recepcyjnego Dworca Morskiego oraz autor całościowego projektu wnętrza Komunalnej Kasy Oszczędności w Gdyni²⁷. Znanе są również nazwiska innych projektantów stoisk na Wystawie – byli to również absolwenci Państwowej Szkoły Sztuk Zdobniczych i Przemysłu Artystycznego w Poznaniu, artysta malarz Bolesław Just oraz malarka i rzeźbiarka Maria Dokowicz²⁸.

Z prawej strony Pawilonu Wejściowego, od ul. Rybackiej znajdował się niewielki, parterowy obiekt, niejako „doklejony” do tego okazałego budynku (por. il. 2). Miał on formę kiosku z półokrągłą częścią wyposażoną w trzy pionowe okna poprzez które najprawdopodobniej odbywała się obsługa zwiedzających. Za nim rozpościerało się ogrodzenie, oddzielające teren Wystawy z pawilonami prywatnymi od ul. Rybackiej, na którym umieszczono reklamy rozmaitych firm prezentujących się na Wystawie.

Prasa donosiła o wysokim poziomie artystycznego wykończenia Wystawy Przemysłowo-Rzemieślniczej w Gdyni. Chwalono przede wszystkim jej przemysłowe rozplanowanie i zdobnictwo²⁹. Wydarzenie, trwające do 1 września 1935 roku zgromadziło przeszło



5. Plakat Budujemy wielką Gdynię. Targi Gdynskie od 28 czerwca do 12 lipca 1936, J. Gasiorowski, W. Lewandowski, offset barwny, 99,5 x 69,5 cm, sygnowany L.d.: j.gasiorowski, w.lewandowski, Zakłady Graficzne "Biblioteka Polska", Bydgoszcz. (źródło: Muzeum Narodowe w Poznaniu, nr inw. MNP PI 3962)

5. Poster Building the Great Gdynia. Gdynia Fair from 28th June to 12th July 1936, J. Gasiorowski, W. Lewandowski, colour offset, 99,5 x 69,5 cm, signed L.d.: j.gasiorowski, w.lewandowski, "Biblioteka Polska" Graphic Workshops, Bydgoszcz. (source: National Museum in Poznań, inventory no. MNP PI 3962)

200 wystawców³⁰, a imponująca ilość stoisk i pawilonów oraz różnorodność gałęzi wytwórczości wywarła imponujące wrażenie na zwiedzających – „(...) tworząc niejako udaną miniaturę PWK w Poznaniu”³¹. Zainteresowanie Wystawą było duże, odwiedziło ją bowiem 56.836 osób, w tym wielu przedstawiciele zagranicznych firm ze Stanów Zjednoczonych, Wielkiej Brytanii, Niemiec, Palestyny i Argentyny³².

Targi Gdynskie w 1936 roku (28.06-12.07.1936)

W 1936 r. Towarzystwo Wystaw i Targów w Gdyni przystąpiło do organizacji imprezy handlowej pod nazwą Targi Gdynskie (wcześniej roboczo nazwane Morskimi) z przewodnim hasłem – „Rozbudowa

23. Orlik, dz. cyt., s. 5

24. *Rewia eksponatów na Wystawie przemysłowo-rzemieślniczej w Gdyni*, „Polska Jutrzejka Gospodarcza”, 14.07.1935, nr 23, s. 6.

25. R. Bringhurst, *Elementarz stylu w typografii*, Kraków 2013, s. 145. Futura to krój pisma geometryczny, pozbawiony szeryfów i wszelkich ozdobników. Jego kształt został zainspirowany filozofią projektowania Bauhausu, pod której wpływem był Renner, oraz krojem uniwersalnym Herberta Bayera – studenta i wykładowcy tej uczelni.

26. J. Kozłowski, *Tak to zapamiętałem: Wspomnienia z życia kulturalnego Torunia w 1945 roku i w latach późniejszych*, Z. Jędrzyński (oprac.), Toruń 1993, s. 82. W tym miejscu pragnę podziękować Cezaremu Lisowskiemu za udostępnienie tej pozycji literaturowej.

27. Tamże.

28. M. Walicka, *Gdynia: pejzaż sprzed wojny*, Gdańsk 1982, s. 95. Lokalne środowisko artystyczne mogło być jeszcze szerzej reprezentowane, na co wskazuje Zbigniew Gałkiewicz podając, iż listownik dla Towarzystwa Wystaw i Targów w Gdyni zaprojektował artysta malarz Maksymilian Kasprovicz. Patrz: Z. Gałkiewicz, dz. cyt., s. 101.

29. „Dziennik Bydgoski”, 2.07.1935, nr 149, s. 8.

30. *Pod hasłem: Budujemy wielką Gdynię! Wywiad na temat organizacji Targów Gdynskich*, „Gazeta Gdańska”, 1.04.1936, nr 77, s.10.

31. „Dziennik Bydgoski”, 2.07.1935, nr 149, s. 8.

32. *Co zobaczymy na Targach Gdynskich?*, „Gazeta Gdańska”, 27-29.07.1936, nr 146, s. 9.



6. Pawilon Wejściowy na Targach Gdynskich w Gdyni w 1936 r., ul. Rybacka 1 (ob. A. Hryniewickiego), projekt (prawdopodobnie) Maksymiliana Zuske. Po lewej stronie widać drewnianą pergolę osłaniającą wejście do miejskich szaletów. (Źródło: „Wiadomości Portu Gdynskiego”, nr 7, lipiec 1936, s.13, Jagiellońska Biblioteka Cyfrowa, domena publiczna)

6. Entrance Pavilion at the Gdynia Fair in 1936, 1 Rybacka Street, probably designed by Maksymilian Zuske,. On the left, we can see a wooden pergola which shielded the entrance of the city public toilet. (source: "Gdynia Port News", no. 7, July 1936, p.13, Jagiellonian Digital Library, public domain)

Gdyni". Jak tłumaczył dyrektor TG, Józef Gendaszyk: „W Gdyni panuje nieopisana ciasnota, która daje się odczuć również i ludności gdyńskiej, przez co utrudnione jest asymilowanie i przerabiane na 'Gdynianina' znacznej fali napływowej i osiadanie w Gdyni silnego stanu mieszczańskiego. Dlatego Targi Gdynskie mają w przeważnej swej części charakter budowlany. Współ z całą Polską <Budujemy wielką Gdynię>”³³. W zbiorach Muzeum Narodowego w Poznaniu znajduje się plakat reklamujący Targi Gdynskie w 1936 r.³⁴ – oszczędny graficznie bo zbudowany tylko z trzech elementów – namalowanego cienką białą-granatową linią zarysu basenów portowych, szarej kielni oraz czerwonej cegły, symbolizujących budowę Gdyni jako miasta portowego (il. 5). Autorami plakatu są J. Gasiorowski i W. Lewandowski, a wydrukowano go w Zakładach Graficznych „Biblioteki Polskiej” w Bydgoszczy.

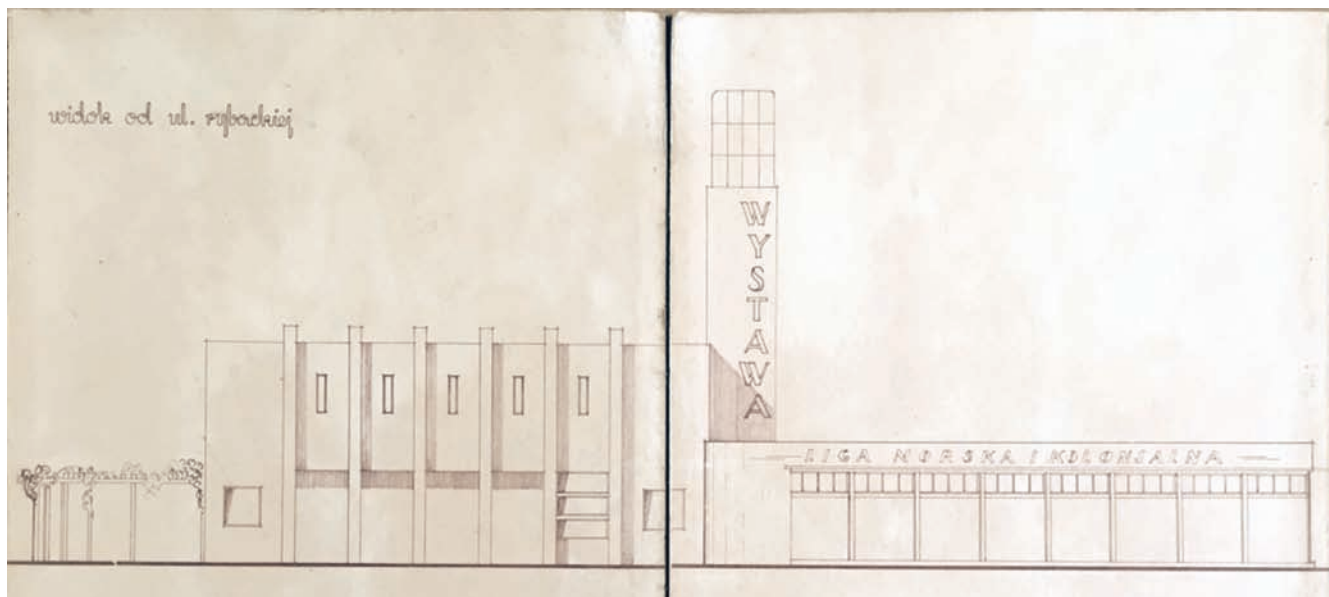
W przytoczonej wcześniej wypowiedzi dyr. Gendaszka położenie nacisku na tematy budowlane na Targach Gdynskich tłumaczono wyjątkową sytuacją Gdyni, bowiem – „nie było do tej pory w Polsce miasta, które musiało być rozbudowywane w takim tempie”³⁵. Plan organizatorów TG opierał się na kilku etapach – przede wszystkim należało zainteresować

polskich urbanistów, architektów i inżynierów budowniczych sprawą budownictwa gdyńskiego. Następnie, zachęcić do przenoszenia się do Gdyni firm budowlanych i otwierania w niej oddziałów. W ramach tej akcji planowano również organizację wycieczek właścicieli nieruchomości z całego kraju w celu zaprezentowania dogodnych warunków do wznoszenia budynków w Gdyni. Inwestorów miały przekonać zamieszczone na Targach w specjalnych stoiskach wykresy statystyczne obrazujące akcję finansowo-kredytową Banku Gospodarstwa Krajowego, Komunalnej Kasy Oszczędności miasta Gdyni i innych banków oraz wykazy, plany sytuacyjne i ceny placów w obrębie miasta. W istocie, Komisariat Rządu na Targach Gdynskich zaprezentował najnowszy plan urbanistyczny tzw. Wielkiej Gdyni z przyłączonymi przedmieściami oraz zaznaczonym podziałem miasta na poszczególne dzielnice. Plan ten wyeksponowano w Hali Głównej, która powstała rok wcześniej na potrzeby Wystawy Przemysłowo-Rzemieślniczej. Pozostała infrastruktura Wystawy, a więc zadaszone ale otwarte po bokach pawilony, pawilon drewniany, estrada widowiskowa, pawilon restauracyjny, prywatne kioski oraz charakterystyczny Pawilon Wejściowy (Dom Administracyjny) również zostały wykorzystane na Targach Gdynskich. Wydarzenie to w 1936 roku zorganizowano wokół dwóch tematów – budownictwa i rybołówstwa. Wystawcy związani z tą pierwszą branżą prezentowali się w Hali Głównej zwaną również Pawilonem Budowlanym. Źródła prasowe

33. Pod hasłem..., s. 10.

34. Polska nad Bałtykiem w plakacie dwudziestolecia międzywojennego, <https://mnp.art.pl/en/galeria/polska-nad-baltykiem-w-plakacie-dwudziestolecia-międzywojennego/> (dostęp 25.02.2022 r.)

35. Pod hasłem..., s. 10.



7. Fragment projektu pawilonu Ligi Morskiej i Kolonialnej znajdującego się przy Pawilonie Wejściowym na Targach Gdynskich w Gdyni w 1936 r. zaprojektowanego przez Maksymiliana Zuske, widok od ul. Rybackiej, (źródło: zespół akt Urząd Morski w Gdyni, Archiwum Państwowe w Gdańsku Oddział w Gdyni, sygn. 799/84, repr. Marcin Szerle

7. Fragment of the plan for the Maritime and Colonial League's pavilion located next to the Entrance Pavilion at the Gdynia Fair in 1936 designed by Maksymilain Zuske, seen from Rybacka Street, file set "Maritime Office in Gdynia", State archive in Gdańsk, Gdynia Department, sign. 799/84, repr. Marcin Szerle

we, donoszą o istniejącym także Pawilonie Rybackim, jednakże nie zachowały się żadne materiały ikonograficzne pokazujące jak on wyglądał ani informacje, w której części terenów targowych dokładnie się mieścił. Najprawdopodobniej chodziło o pawilon drewniany (zakupiony od firmy Blumwe i Ska z Bydgoszczy) znajdujący się we wschodniej części terenów targowych, który był usytuowany prostopadłe do Hali Głównej i ul. Rybackiej.

W 1936 roku Pawilon Wejściowy (Dom Administracyjny) zyskał na części wieżowej logo imprezy - litery T i G w ciemnym kolorze, nałożone na siebie na białej tarczy herbu (il. 6). Warto zwrócić uwagę na nowoczesny krój tych liter, w którym wszystkie linie, z których zbudowane są znaki, mają tę samą grubość i nie mają tzw. szeryfów. Litery te przypominają czcionkę Erbar-Grotesk, zaprojektowaną przez będącego pod wpływem Bauhausu, typografa Jacoba Erbara³⁶.

W kontekście tematu „rozbudowy Gdyni” niezwykle znamienne było umiejscowienie w Hali Głównej stoiska Towarzystwa Reformy Mieszkaniowej. Stworzono je wspólnie z Oddziałem Gdynskim Stowarzyszenia Architektów R.P., i służyło ono informacji w temacie cen nieruchomości w Gdyni oraz prezentowało spis architektów uprawnionych do projektowania na terenie miasta³⁷. Autorem projektu tego stoiska o charakterze dydaktyczno-mieszkaniowo-budowlanym był architekt Jan Gąsiorowski³⁸. Możliwe, że występuje tutaj zbieżność nazwisk z współautorem plakatu reklamującego Targi Gdynskie, jednak z dużą dozą prawdopodobieństwa można przyjąć, że Jan Gąsiorowski był autorem obu tych dzieł. W tym miejscu

warta odnotowania jest, również zorganizowana po raz pierwszy w Polsce, wystawa Ligi Obrony Powietrznej i Przeciwgazowej, która przedstawiła wszystkie zdobycze nowoczesnego budownictwa w zakresie obronnej walki z ewentualnym atakiem chemicznym³⁹.

Na powierzchni handlowej wielkości 2630 m² zaprezentowało się 272 wystawców, którzy zostali rozmieszczeni w Pawilonie Budowlanym i Pawilonie Rybackim oraz na terenie otwartym⁴⁰. Już od wejścia na teren Targów uwagę zwiedzających przyciągała oryginalna forma reklamy jaką zaproponował producent blachy dachowej – firma Sędzimir. Wzdłuż Hali Głównej, mieszczącej w 1936 r. przemysł budowlany rozciągnięto szeroką taśmę cynkowaną, której – jak zapewniano – „(...) długość może dojść do 30 metrów, przez co krycie dachu jest niezmiernie ułatwione”⁴¹. Wewnątrz hali można było zobaczyć eksponaty zaprezentowane przez firmy produkujące pokrycia dachów m.in. Starogard, Impregnacja, Materiał Budowlany oraz produkty firm z innych branż takich jak: Cegielnia Osowa, Fabryka Kotłów Żeliwnych do Ogrzewania Gazowego, Fabryka Papy Dachowej, Fabryka Wyrobów Asfaltowo-Smołowych, Fabryka Szlachetnych Tynków, Warsztaty i Fabryki Okuć Budowlanych, Zakłady Stolarskie wystawiające okna i drzwi. Zwiedzający oglądali m.in. maszyny budowlane, czerpaki, pompy, mieszarki, betoniarki, przyrządy do wysuszania budowli, rozmaite kamienie, cegły, klinkiery, rury, wapno, betony, tkaniny tynkarskie, dachówki, papy, blachy i szkła dachowe, dykty, futryny okna, drzwi, okucia budowlane, kraty, ruszty, farby, pokosty, lakiery, tapety, lampy, reklamy świetlne (neony), urządzenia kuchenne, meble mieszkaniowe, biurowe, telefony, radia, instalacje wodociągowe, kanalizacyj-

36. P.M. Handover, *Grotesque letters – a history of unseriffed type faces from 1816 to the present day*, <https://f.v1.n0.cdn.getcloudapp.com/items/0d3L3i22472D1k0a2G0L/Grotesque.pdf>, (dostęp 21.02.2022)

37. *Otwarcie Targów Gdynskich*, „Dziennik Bydgoski”, 1.07.1936, nr 150, s. 12.

38. *Targi Gdynskie*, „Dom, Osiedle, Mieszkanie”, nr 8, 1936, s. 35; *Komunikat SARP. Organ Stowarzyszenia Architektów R.P.*, nr 6/7 1937, s. 23.

39. *Co zobaczymy na Targach Gdynskich?*, „Torpeda”, 1936, nr 8, s. 12. Informacja uzyskana dzięki uprzejmości Barbary Mikołajczuk.

40. *Rocznik Statystyczny Gdyni 1937-1938*, red. B. Polkowski, Gdynia 1938, s. 61.

41. *Otwarcie Targów...*, s. 12.



8. Pawilon Wejściowy na Targi Gdyńskie w Gdyni w 1937 roku, z prawej strony widoczny pawilon Bazyliki Morskiej, ul. Rybacka 1 (źródło: zbiór fotografii, Muzeum Miasta Gdyni, sygn. MMG/HM/II/508/137)

8. Entrance Pavilion into the Gdynia Fair in 1937, on the right we can see the Maritime Basilica's pavilion, 1 Rybacka Street (source: photograph collection, Gdynia City Museum, sign. MMG/HM/II/508/137)

ne, gazowe i elektryczne, pralnie, dźwigi i schody ruchome. Chwalono estetyczne wyroby ze sztucznego kamienia gdyńskiej firmy „Elewacja” oraz piękne zaaranżowane stoisko firmy „Wirpsza Czerniawski” reprezentującej producentów klinkierów, stoisko firmy „Paged” związanej z przemysłem drzewnym oraz punkt sprzedaży produktów „Zjednoczonych Fabryk Portland-Cementu”⁴². Mając na uwadze budownictwo gdyńskie, podkreślono wagę uczestnictwa w Targach firmy „Block-Brun” reprezentującej dźwigi „Otis”. Doceniono również bogatą reprezentację eksponatów z zakresu malarstwa, gdzie znalazły się wartościowe dla budownictwa produkty fabryk takich jak „Blask” z Poznania oraz „Karpiński i Lepert” z Warszawy. Zwrócono uwagę na „(...) bardzo artystyczne stoisko mistrza szklarskiego Fr. [poprawnie Ryszarda – przyp. W.Sz.] Zielińskiego, który wystawia niewidoczną szybę wystawową swojego własnego pomysłu. Jest to artykuł nieoceniony dla składów jubilerskich”⁴³. Wyróżniono także stoisko rzemiosła pomorskiego, wystawiające prace mistrzów z Grudziądza. Pawilon budowlany zamykał bogaty dział mebli i wnętrz z wyróżniającymi się stoiskami elektrotechnicznym inż. Tadeusza Wierzchfińskiego⁴⁴ oraz fortepianów Sommerfelda⁴⁵.

42. *Co zobaczymy...*, „Torpeda”, s. 12; *Co zobaczymy...*, „Gazeta Gdańska”, s. 9.
43. *Przechadzka po Targach Gdyńskich. Co prezentują wystawcy w swych stoiskach?*, „Gazeta Gdańska”, 4-5.07.1936, s. 13.

44. Inż. Tadeusz Wierzchfiński prowadził „Biuro Elektrotechniczne i skład materiałów silno i słabo-prądowych” w Gdyni przy ul. Świętojańskiej 59, był również autoryzowanym sprzedawcą produktów firmy Philips, patrz: *Księga Adresowa. Cała Gdynia wraz z alfabetycznym spisem telefonów i dział Wolnego Miasta Gdańska*, Gdynia 1936, s. 51; „Dziennik Bydgoski”, 8.10.1935, nr 232, s. 5.
45. *Przechadzka...* s. 13.

Interesująco zaprezentował się drugi – obok budowlanego – dział Targów Gdyńskich czyli rybołówstwo morskie. Do udziału w tym handlowym wydarzeniu zaproszono krajowe firmy wyrabiające liny i sieci (m.in. Fabrykę Wyrobów Włókienniczych „Stradom” z Częstochowy), dzięki czemu, jak podawała prasa: „(...) polscy rybacy nie będą już musieli zaopatrzyć się w Gdańsku”⁴⁶. W Pawilonie Rybackim na stoisku Morskiego Urzędu Rybackiego przedstawiono dane cyfrowe ilustrujące rozwój połowów, motoryzacji kutrów oraz wzrost floty rybackiej, zaś całość tej części Targów zamykała regionalna wystawa folkloru kaszubskiego w postaci stylowego wnętrza chaty kaszubskiej⁴⁷.

W tym miejscu warto również wspomnieć o sąsiadującym z Pawilonem Wejściowym (Domem Administracyjnym) pawilonie Ligi Morskiej i Kolonialnej. Został on urządzony w niskiej, jednokondygnacyjnej części przylegającej do Pawilonu Wejściowego, którą na ten cel przeprojektował sam jego autor – Maksymilian Zuske⁴⁸. Nadał mu formę prostej, jednopoziomowej konstrukcji z charakterystycznym rzędem niewielkich, prostokątnych okien umieszczonych w górnej części elewacji. W tym celu Zuske zastąpił istniejące wcześniej pionowe okna w zaokrąglonej części kiosku i za pomocą jednolitej (najprawdopodobniej drewnianej) parawanowej elewacji połączył z resztą

46. Tamże.

47. Tamże.

48. Archiwum Państwowe w Gdańsku Oddział w Gdyni, zespół Urząd Morski w Gdyni, sygn. 799/84, Projekt pawilonu Ligi Morskiej i Kolonialnej na Targach Gdyńskich, bp. Materiał pozyskany dzięki uprzejmości Marcina Szerle.



9. Widok ogólny na tereny targowe w Gdyni w 1937 r. Na pierwszym planie widzimy budynek wejściowy na Targi Gdynińskie wraz z pawilonem Bazyliki Morskiej. Z prawej strony znajduje się nowa, żelbetowa hala wzniesiona w 1937 roku, która stała na miejscu drewnianego pawilonu a vis à vis Pawilonu Wejściowego widać dawną Halę Główną z 1935 r. (źródło: zbiór fotografii, Muzeum Miasta Gdyni, sygn. R.fot/I/434/71)

9. General view of the fair site in Gdynia in 1937. In the foreground, we can see the entrance building of the Gdynia Fair together with the Maritime Basilica's pavilion. On the right, there is a new reinforced concrete hall erected in 1937, which replaced the wooden pavilion. Opposite the Entrance Pavilion, we can see the former Main Hall from 1935 (source: photograph collection, Gdynia City Museum, sign. R.fot/I/434/71)

pawilonu, który ostatecznie znacznie się powiększył (il. 7). Wnętrze zaaranżowane zostało minimalistycznymi środkami i opierało się na prezentacji plakatów i wykresów graficznych pokazujących rozwój działalności LMIK. Przedstawiono również życie Polaków na emigracji kolonialnej w Afryce, Ameryce Południowej i w innych ośrodkach Polonii zagranicznej objętych akcją organizacji⁴⁹.

Całość Targów uzupełniały ekspozycje na wolnym terenie, wyobrażające modele nowoczesnych domków weekendowych, oraz obiekty z dziedziny sportu wodnego⁵⁰. Wydarzenie odwiedziło 15.000 osób, a komisarz Rządu Franciszek Sokół, podczas uroczystości jego zamknięcia stwierdził, że „Targi Gdynińskie osiągnęły wreszcie poziom poważnej imprezy gospodarczej”⁵¹.

Targi Gdynińskie w 1937 roku (20.06-4.07.1937)

Spśród wszystkich trzech edycji imprezy, Targi Gdynińskie z 1937 r. zostały najdokładniej opisane przez prasę, zarówno lokalną jak i ogólnokrajową. W nu-

merze siódmym branżowego periodyku „Przegląd Budowlany” ukazał się duży reportaż z tego handlowego wydarzenia tworzącego „(...) pokaz postępu techniki i produkcji budowlanej”⁵². Podczas Targów Gdynińskich utworzono cztery nowe działy: handlu zamorskiego, dróg i motoryzacji, przemysłowienia Gdyni, turystyki i regionalnego przemysłu ludowego, przy czym centralne miejsce zajmował (podobnie jak rok wcześniej) dział budowlany. Nacisk na budownictwo był podsygnowany podstawowym znaczeniem, jakie miało ono w całości kształcie gospodarki państwowej, a także szczególną sytuacją budowlaną Gdyni, w „(...) tym najmłodszym mieście w Polsce i najmłodszym porcie na świecie”⁵³. Podkreślano, iż rosnąca w „amerykańskim tempie” Gdynia liczyła wiele firm budowlanych, dzięki pracy których udało się osiągnąć wspaniałe wyniki wybudowania w ciągu niespełna 20 lat nowoczesnego europejskiego miasta portowego⁵⁴.

W 1937 r. organizatorzy Targów Gdynińskich dokonali modernizacji budynków targowych. Przede wszystkim Pawilon Wejściowy (Dom Administracyjny)

49. Kronika, „Morze”, 1936, nr 7, s. 39.

50. Przechadzka... s. 13.

51. Zamknięcie Targów Gdynińskich. P. Kom. Rządu Sokół o rozwoju i znaczeniu Targów, „Gazeta Gdańska”, 14.07.1936, nr 158, s. 9.

52. Targi Gdynińskie - 20.VI-4.VII.1937 - przegląd stoisk, „Przegląd Budowlany”, nr 7, 1937, s. 391.

53. Tamże, s. 391.

54. „Budowa” Franciszek Zieliński, Architekt, Gdynia, Piotra Wysockiego 4, „Przegląd Budowlany”, nr 7, 1937, s. 395.



10. Widok od ul. Waszyngtona w 1937 r. na dawny Pawilon Wejściowy Targów Gdynskich, zaadaptowany przez Władysława Stokowskiego na część wejściową „Masowego Hotelu Turystycznego oraz Hotelu Dziennego” Ligi Popierania Turystyki. Na pierwszym planie widoczna pergola osłaniająca zejście do miejskich szaletów (źródło: zbiór fotografii, Muzeum Miasta Gdyni, sygn. MMG/HM/II/5387)

10. View from Waszyngtona in 1937 of the former Entrance Pavilion of the Gdynia Fair, adapted by Władysław Stokowski into the entrance part of the Tourist Support League's "Mass Tourist Hotel as well as the Day Hotel". In the foreground, we can see a pergola which shielded descent to the public toilet. (source: photograph collection, Gdynia City Museum, sign. MMG/HM/II/5387)

zyskał nową, ciemną elewację, na której tle wyraźnie odcinały się duże, białe litery układające się w napis: TARGI GDYŃSKIE. Ta modernistyczna forma liter stanowiła kontynuację wypracowanego w poprzednim roku kroju pisma Erbar-Grotesk (il. 8). Prawdopodobnie, osobą odpowiedzialną za oprawę graficzną Targów Gdynskich był, znany ze wcześniejszej współpracy z Towarzystwem Wystaw i Targów w Gdyni, artysta Józef Jastrz-Kozłowski. Wiadomo, że stworzył on projekt stoiska warszawskiej Księgarni Wydawniczej Trzaski, Ewerta i Michalskiego ulokowanego tuż przy dawnym pawilonie Ligi Morskiej i Kolonialnej, a w którym podczas drugiej edycji Targów Gdynskich w 1937 roku, prezentowany był model Bazyliki Morskiej proj. Bohdana

Pniewskiego⁵⁵. Na ciemnej elewacji pawilonu widniał biały napis: WYSTAWA BAZYLIKI MORSKIEJ mający taki sam krój liter jak napis: TARGI GDYŃSKIE⁵⁶ (il. 9).

Towarzystwo Wystaw i Targów zainwestowało również w nową, żelbetową halę wystawową która stanęła w miejscu dawnego pawilonu drewnianego usytuowanego we wschodniej części terenów targowych, prostopadłe do Hali Głównej i ul. Rybackiej⁵⁷

55. Z Gdyni i Wybrzeża, „Dziennik Bydgoski”, 20.06.1937, nr 140, s. 10. Pawilon ten, pierwotnie zaprojektowany przez Maksymiliana Zuske, w 1936 roku zajmowała Liga Morska i Kolonialna.

56. Patrz: fotografia ze zbiorów Muzeum Miasta Gdyni, sygn. MMG/HM/II/508/137.

57. Po zamknięciu Targów Gdynskich. Jaką rolę odegrały tegoroczne Targi w gospodarczym życiu naszej stolicy nadbałtyckiej?, „Gazeta Gdańska”, 7.07.1937, nr 153, s. 9. Patrz także: Pokłosie Targów Gdynskich, „Ilustrowany Dziennik Śląski. Polska Zachodnia”, 8.07.1937, nr 185, s. 7.



11. Pawilon Wejściowy „Masowego Hotelu Turystycznego i Hotelu Dziennego” Ligi Popierania Turystyki, ok. 1937 r. (źródło: zbiór fotografii, Muzeum Miasta Gdyni, sygn. MMG/HM/II/1281/478)

11. Entrance pavilion of the "Mass Tourist Hotel as well as the Day Hotel" of the Tourist Support League, c. 1937 (source: photograph collection, Gdynia City Museum, sign. MMG/HM/II/1281/478)

(por. il. 9). Dzięki niemu znacznie zwiększyła się powierzchnia targowa – z 2630 m² do 3380 m²⁵⁸. Wewnątrz hala imponowała rozmiarami i lekkością swej konstrukcji, na którą składał się żelazny szkielet i obmurowanie z cegieł cementowych. W górnej części, przez całą długość ścian biegły okna, wprowadzające do hali równomiernie rozproszone światło⁵⁹. Nowa hala oddana została na potrzeby przemysłu rybnego, działu turystycznego, działu ekspansji morskiej oraz obszernego działu motoryzacyjnego⁶⁰.

W dawnej Hali Głównej znajdującej się *vis á vis* Pawilonu Wejściowego prezentowana była wystawa przemysłu budowlanego, a także zorganizowane przez Izbę Przemysłowo-Handlową, stoisko uprzemysłowienia Gdyni, na którym przedstawiono możliwości rozbudowy przemysłu w mieście⁶¹. Ekspozowane miejsce zajmowała tu mapa plastyczna "Wielkiej Gdyni" z zaznaczonymi strefami mieszkalnej zabudowy blokowej i willowej, terenów przeznaczonych dla budowy przemysłowych w mieście oraz wzdłuż projektowanego kanału przemysłowego. Na tym stoisku znajdował się również wykaz grup przemysłu, których brakowało w Gdyni. Wreszcie, szereg map i wykresów w przejrzysty sposób obrazował strukturę i dynamikę gospodarczą regionu gdyńskiego i Wolnego Miasta Gdańska, co pozwalało na orientację w możliwościach inwestycji przemysłowych w Gdyni⁶². Prasa donosiła, iż „(...) dzięki

wywołanemu przez to stoisku zainteresowaniu, Gdynia może liczyć na przyrost zakładów przemysłowych”⁶³.

Targi zgromadziły 411 wystawców⁶⁴. Szczególnie okazałe reprezentowany był dział budowlany, w dawnej Hali Głównej, gdzie wystawiały się licznie firmy gdyńskie i te z głębi kraju, a prasa informowała, że można było w nim zaobserwować „szereg ważnych i interesujących wynalazków w zakresie techniki budowlanej”⁶⁵. Wśród takich nowinek technologicznych znalazł się m.in. szkło-beton „ERZET” (luxer) czyli specjalne grube szkła, nadające się do budowy świetlików, doświetlania tuneli i podjazdów oraz zgłoszone do opatentowania, szklane okno żelbetowe. Były to produkty firmy Ryszarda Zielińskiego, prowadzącego pierwsze i największe w Gdyni zakłady przemysłu szklarskiego, z własną szlifiernią oraz fabryką luster. Firma ta prezentowała swoje towary na awangardowo urządzonego stoisku, zbudowanym w całości ze szklanych elementów, doskonale ze sobą zestawionych pod względem dekoracyjnym. Pokazano na nim również nowoczesne gabloty towarowe w specjalnym dziale urządzeń sklepowych. „Przegląd Budowlany” donosił o najnowszym produkcie firmy Ryszarda Zielińskiego – ceglach szklanych, z których będzie można budować całe mury szklane. „W ten sposób dzięki wysiłkom zasłużonego przedsiębiorstwa Gdynia przodować będzie w całej Polsce w dziedzinie modernizacji metod budownictwa”⁶⁶ – relacjonowano z uznaniem. Ciekawie prezentowała się również ekspozycja pierwszej pomorskiej fabryki

58. *Kronika portowa i kronika miejska. Targi Gdyńskie*, „Wiadomości Portu Gdyńskiego”, nr 6, 1937, s. 23.

59. *Nowa hala Targów Gdyńskich na ukończeniu*, „Gazeta Gdańska”, 3.06.1937, nr 125, s. 10.

60. Tamże, s. 10.

61. *Wśród stoisk i ekspozycji. Z przechadzki po Targach Gdyńskich*, „Gazeta Gdańska”, 24.06.1937, nr 143, s. 9.

62. *Szerokie możliwości przemysłu w Gdyni wykazują Targi Gdyńskie*,

„Dziennik Bydgoski”, 4.07.1937, nr 150, s. 10.

63. *Pokłosie...*, s. 7.

64. *Rocznik Statystyczny...*, s. 61.

65. Tamże.

66. *Szkło – beton "ERZET"*, „Przegląd Budowlany”, 1937, nr 7, s. 396.

tynków szlachetnych i wytwórni sztucznego kamienia – firmy „Elewacja”, prezentującej swoje produkty oraz usługi tj. roboty lastricowe oraz fasadowe wykonywane specjalnie wyszkolonymi „fasadziarzami”⁶⁷. Firma ta została odznaczona na Targach złotym medalem, przyznany przez Związek Fabrykantów i Przemysłowców w Gdyni⁶⁸. Płyty posadzkowe w różnych kolorach, rury i przepusty o wielu przekrojach, krawężniki ogrodowe, płyty chodnikowe oraz specjalną kostkę do wykładania jezdni zaprezentowało na swoim stoisku Przedsiębiorstwo Robót Budowlanych architekta-budowniczego Józefa Langiewicza, wykonujące wszelkie roboty betonowe i cementowe⁶⁹. Kolejne miejsce w dziale budowlanym zajmowało przedsiębiorstwo „Budowa”, którego właścicielem był architekt Franciszek Zieliński posiadający własną wytwórnię wyrobów betonowych wyrabiającą dla swoich realizacji oraz na sprzedaż: rury betonowe, cembrowiny, graniczniki, płyty chodnikowe, krawężniki chodnikowe i ogrodowe czy słupy do parkanów⁷⁰.

Z kolei, najstarsze i największe przedsiębiorstwo dostawy kamieni na terenie Gdyni i wybrzeża – firma „Augustyn Grzenkowicz”, wykonująca wszelkiego rodzaju roboty drogowe i portowe, wystawiła wzory i próbki kamieni pochodzących z własnej eksploatacji⁷¹. Interesujące produkty na swoim stoisku pokazało Przedsiębiorstwo budowlane „Granit”, którego właścicielem był inż. budowniczy Włodzimierz Mucha. Wśród nich nieakustyczny strop żelbetowy „Antivox”, według zapewnień producenta nie przenoszący dźwięków między kondygnacjami, izolujący termicznie, wytrzymujący każde obciążenie oraz tańszy od innych stropów, jak również kotarową izolację dźwiękową ścianek działowych, tłumiącą hałas pomiędzy mieszkaniami⁷². FELZYTIN – szlachetną wyprawę fasadową i TROCAL – jakościową pastę izolacyjną, jako materiały niezastąpione w nowoczesnym budownictwie, prezentował na swym stoisku gdyński oddział warszawskich Zakładów Przemysłowych „Felzytin i Trocal”. Firma specjalizująca się w produkcji „sztucznego piaskowca” (FELZYTIN „S”) z dumą podkreślała, iż właśnie tym materiałem wykańczano fasadę Hali Targowej w Gdyni⁷³.

Jedno z największych stoisk w dziale budowlanym zajęła firma Zakłady Przemysłowe M. Krenski w Gdyni, umieszczając przede wszystkim wyroby własnej fabryki w Bydgoszczy m. in. ogniotrwałą papę dachową, smołę destylowaną, lepek parkietowy, gudron – białą i czarną papę bitumiczną. Oddzielne miejsce zajmowały na nim słoje z destylatami własnej fabryki

oraz środki izolacyjne, domieszki do zapraw murarskich, czy materiały przeciwwilgociowe⁷⁴.

Ważną rolę na Targach odegrało stoisko Miejskich Zakładów Elektrycznych w Gdyni mieszczące się w dziale budowlanym w dawnej Hali Głównej. Eksponowano tu produkty takie jak: grzejniki, żelazka, grzałki i imbryki, jednak najbardziej interesująca okazała się prezentacja kompletnie zelektryfikowanej kuchni i łazienki⁷⁵. Potwierdza to konsekwentnie realizowaną politykę firmy, która poprzez propagandę i sprzedaż elektrycznych sprzętów do domu starała się pozyskać nowych odbiorców prądu⁷⁶. Prezentację firm gdyńskich w dziale budowlanym wieńczyło stoisko Towarzystwa Budowy Osiedli w Gdyni, wykorzystujące makiety i wykresy zrealizowanych inwestycji m.in. na Witominie, Grabówku i w Redłowie⁷⁷.

Efektownie zaprezentowały się również firmy z głębi kraju, jak np. stoisko budowlane firmy Strop „Ursus” z Warszawy które przyciągało uwagę zwiedzających intrygującą aranżacją. Główną rolę grały w niej artystycznie ujęte plakaty, które w dowcipny i łatwy do zrozumienia sposób demonstrowały liczne właściwości zastosowania stropu „Ursus”, który w 1936 roku „(...) osiągnął rekordowy sukces, bo ponad 100.000 metrów”⁷⁸ wykonanych stropów.

Do rzędu najciekawszych stoisk w dziale budowlanym na Targach Gdyńskich należał niewątpliwie punkt fabryki farb chemicznych i mineralnych „Fidor” z woj. kieleckiego. Fabryka, której właścicielem był Ślęzak, Zygmunt Bałachowski, na terenie majątku Fidor w miejscowości Końskie posiadała jedyne takie w Polsce, własne kopalnie surowca z którego produkowała farby. Z wydobytej gliny, zwanej ochrą, fabryka wyrabiała różnego rodzaju farby mineralne, równocześnie prowadząc rozległą produkcję farb chemicznych⁷⁹. Warto też dodać, że podczas trwania Targów Gdyńskich ich organizatorzy zaplanowali kilka wydarzeń towarzyszących, związanych z nowoczesnym budownictwem m.in. wykład przedstawicieli grudziądzkiej firmy Herzfeld i Victorius pt. *Zastosowanie nowoczesnego ogrzewnictwa gazowego*⁸⁰.

Aby zobaczyć ekspozycje z działu motoryzacyjnego, bogato reprezentowanego przez motory do kutrów oraz samochody z polskich montowni: Fiata, Chevrolety, Ople i Fordy, odwiedzający Targi udawali się do ukończonej krótko przed imprezą, nowej hali o konstrukcji żelbetowej znajdującej się we wschodniej części terenów targowych, na prawo od Pawilonu Wejściowego. Niezwykle pomysłowo urządzono w niej stoisko rowerów Państwowej Wytwórni Uzbrojenia

67. Reklama firmy *Elewacja*, „Przegląd Budowlany”, 1937, nr 7, s. 394; R. Hirsch, *Ochrona i konserwacja historycznej architektury modernistycznej Gdyni*, Gdańsk 2021, s. 178.

68. *Sukces firmy „Elewacja” na Targach Gdyńskich*, „Gazeta Gdańska”, 23.07.1937, nr 167, s. 8; *Złoty medal firmy „Elewacja”*, „Gazeta Gdańska”, 27.07.1937, nr 170, s. 8.

69. Józef Langiewicz architekt-budowniczy *Przedsiębiorstwo Robót Budowlanych*, „Przegląd Budowlany”, 1937, nr 7, s. 394.

70. *Budowa...*, s. 395.

71. *Wyrób materiałów drogowych Augustyn Grzenkowicz, Gdynia*, „Przegląd Budowlany”, 1937, nr 7, s. 397.

72. *Przedsiębiorstwo budowlane „Granit”*, „Przegląd Budowlany”, 1937, nr 7, s. 397.

73. *Zakłady Przemysłowe Felzytin i Trocal*, „Przegląd Budowlany”, 1937, nr 7, s. 396.

74. *Zakłady Przemysłowe M. Krenski w Gdyni*, „Gazeta Gdańska”, 10-11.07.1937, nr 156, s. 6; *M. Krenski Zakłady Przemysłowe w Gdyni*, „Przegląd Budowlany”, 1937, nr 7, s. 395.

75. *Elektryfikacja Gdyni*, „Dziennik Bydgoski”, 27.06.1937, nr 145, s. 13.

76. W. Szerle, *Woda, siła, światło. Urządzenia elektryczne i gazowe oraz armatura sanitarna w mieszkaniach międzywojennej Gdyni*, [w:] *Szkoła, metal, detal. Architektura Gdyni w szczegółach*, J. Friedrich, A. Sliwa (red.), Gdynia 2017, s. 22-24.

77. *T.B.O. w Gdyni*, „Przegląd Budowlany”, 1937, nr 7, s. 391.

78. *Strop „Ursus”*, „Przegląd Budowlany”, 1937, nr 7, s. 395.

79. *Ciekawe stoisko fabryki farb na Targach Gdyńskich*, „Gazeta Gdańska”, 1.07.1937, nr 148, s. 8.

80. *Wszystkie imprezy podczas Targów Gdyńskich pozostają bez zmiany*, „Gazeta Gdańska”, 25.06.1937, nr 144, s. 8.

w Radomiu, z manekinami na siedelkach maszyn poruszanych napędem elektrycznym. Prasa donosiła iż „(...) z odległości manekiny czynią wrażenie żywych ludzi”⁸¹. W hali tej umieszczono również dział rybny, mapę plastyczną Szwajcarii Kaszubskiej, przybliżającą miejscowe atrakcje turystyczne, jak również pokaz wzorowych opakowań, zawierający wskazówki jak należy opakować towar eksportowy⁸². Na zewnątrz tej hali zaprezentowano wzory nawierzchni ulicznej w czterech różnych rodzajach, w tym odcinek nowoczesnej powierzchni drogowej z materiału smołowcowego o nazwie „Pekalit”, wyprodukowanej przez Biuro Inżynierskie inż. F. Rupp Sp. z o.o. Firma, której założycielem i właścicielem był Fryderyk Rupp, w 1937 r. własnym materiałem pokryła nawierzchnię ul. 10 Lutego, skweru Kościuszki i Molo Południowego do Przystani „Żegluga Polskiej”⁸³. Na terenie zewnętrznym efektownie prezentowało się również stoisko opon fabryki „Stomil”⁸⁴ (por. il. 9).

Prasa relacjonująca przebieg Targów Gdyńskich, informowała z uznaniem, że „(...) tak częste na innych Targach absentowanie się części wystawców nie zachodzi tu prawie zupełnie. Nie zajęte zostały jedno czy dwa stoiska - reszta metrażu targowego została wykorzystana do ostatnich granic możliwości. Świadczy to o poważnym traktowaniu imprezy gdyńskiej przez sfery zainteresowane, a z drugiej strony wskazuje na konieczność dalszego rozszerzania terenów targowych już w roku następnym”⁸⁵. Targi Gdyńskie 1937 roku odwiedziło „ponad 22.000 osób, w tym około 2.500 w ostatnim dniu”⁸⁶.

„Masowy Hotel Turystyczny i Hotel Dzienny” Ligi Popierania Turystyki w Gdyni

Historia przedwojennych budynków targowych w Gdyni posiada jeszcze jeden ważny rozdział. To właśnie w nich, w tydzień po zakończeniu Targów Gdyńskich otwarto „Masowy Hotel Turystyczny i Hotel Dzienny” Ligi Popierania Turystyki, pierwszą tego rodzaju placówkę w Polsce⁸⁷. Powstała ona w odpowiedzi na palącą potrzebę stworzenia miejsca taniego i wygodnego noclegu dla bardzo licznie zjeżdżających w miesiącach letnich do Gdyni turystów.

Przez lata Gdynia określana jako „(...) umiłowany punkt wycieczek letnich z całej Polski”⁸⁸ oraz „Mekka polskiej turystyki letniej do której ciągną rok w rok stutysięcznie wprost tłumy”⁸⁹ nie posiadała żadnej instytucji, w której licznie przyjeżdżający nad morze tu-

ryści mogliby odpocząć lub spędzić noc. Wskazywano, iż jedyna przystań dla turystyki masowej jaką było schronisko etapowe Syndykatu Emigracyjnego, dostępne było jedynie podczas przerw między transportami emigrantów⁹⁰. Faktycznie, prawdopodobnie już od 1932 r. kompleks budynków Obozu Emigracyjnego wykorzystywano na potrzeby turystów, z czasem dochodząc do 2.000 osób obsługiwanych dziennie⁹¹. Był on jednak położony kilka kilometrów od śródmieścia. Tym istotniejsze stało się otwarcie miejsca noclegowego w ścisłym centrum.

W niedzielę, 11 lipca 1937 r. oddano do użytku turystów Masowy Hotel Turystyczny L.P.T. w Gdyni, mogący pomieścić 1.000 osób⁹² (il. 10). Kosztem 154.707 zł, wydanych na przebudowę i wyposażenie, przystosowano i przerobiono wynajętą od Urzędu Morskiego na okres pięciu lat dawną Halę Główną Targów Gdyńskich. Projekt adaptacji budynków targowych na potrzeby hotelowe został wykonany przez inż. architekta Władysława Stokowskiego⁹³, absolwenta Wydziału Architektury Politechniki Warszawskiej. Dawną Halę Główną Targów Gdyńskich podzielono ściankami na 10 sal o pojemności 100 osób każda wstawiając po około 50 piętrowych łóżek. Sprężynowe, wyposażone w materace i pełną pościel z bielizną, zapewniały wygodę i higienę. Przy każdym łóżku zamontowano odpowiednie schowki, w przejściach położono chodniki zaś całość uzupełniały umywalnie i natryski, z których mogło korzystać równocześnie 70 osób⁹⁴. Opłata za noc wynosiła 1,50 zł od osoby (młodzież szkolna płaciła 1 zł)⁹⁵.

Przy Hotelu Masowym uruchomiono jeszcze jedną, nieznaną dotąd w Polsce nowość – Hotel Dzienny. Oparto się tutaj na przykładzie podobnych placówek włoskich i umożliwiono jednodniowym turystom odpoczynku oraz możliwość oporządzenia się bez korzystania z noclegu. Hotel Dzienny znajdował się w miejscu dawnych, otwartych po bokach, zadaszonych pawilonów Wystawy Przemysłowo-Rzemieślniczej z 1935 r., a więc w części zachodniej terenów targowych, w pasie równoległym do ul. Waszyngtona. W tym miejscu, w podcieniu znajdował się punkt wydawania leżaków oraz fryzjernia⁹⁶. Przechowalnię bagażu ulokowano w dawnym pawilonie Ligi Morskiej i Kolonialnej i Bazyliki Morskiej. Tuż za nią, w podcieniu znajdowała się jadalnia, za którą był pawilon restauracyjny. Opłata za pobyt w hotelu dziennym w godzinach od 8 do 22 wynosiła 0,50 zł (młodzież szkolna płaciła 0,30 zł), została więc tak skalkulowana, aby dać możliwość wypoczynku najmniej zamożnym turystom, spędzającym w Gdyni zaledwie kilkanaście godzin⁹⁷.

Pawilon Wejściowy oznaczono dużym, czytelnym

81. *Wśród...*, s. 9.

82. *Po zamknięciu...*, s. 9.

83. *Biuro Inżynierskie Inż. F. Rupp Sp. z o.o.*, Gdynia, „Przegląd Budowlany”, 1937, nr 7, s. 392.

84. Patrz: fotografia ze zbiorów Muzeum Miasta Gdyni, sygn.R.fot./I/434/71.

85. *Wśród...*, s. 9.

86. *Zamknięcie Targów Gdyńskich*, „Gazeta Gdańska”, 5.07.1937, nr 151, s. 6.

87. *Masowy Hotel Turystyczny L.P.T. w Gdyni*, „Turysta w Polsce”, 1937, nr 8, s. 12.

88. *Dwa lata Ligi Popierania Turystyki. Sprawozdanie z działalności Ligi Popierania Turystyki za okres od 15 czerwca 1935 do 30 października 1937*, Warszawa 1937, s. 79.

89. *Masowy...*, s. 12.

90. Tamże, s. 12.

91. M. Szerle, *Rozwój infrastruktury emigracyjnej w Gdyni w okresie II Rzeczypospolitej*, [w:] *Morze nasze i nie nasze*, P. Kurpiewski, T. Stegner (red.), Gdańsk, 2011, s. 163.

92. *Masowy...*, s. 12.

93. *Dwa lata...*, s. 70, 79.

94. *Masowy...*, s. 12.

95. *W niedzielę, dn. 11 lipca - otwarcie Hotelu Turystycznego L.P.T. w Gdyni*, „Gazeta Gdańska”, 1.07.1937, nr 148, s. 8.

96. *Dwa lata...*, s. 79.

97. *W niedzielę...*, s. 8.,

napisem na elewacji: HOTEL MASOWY TURYSTYCZNY I HOTEL DZIENNY, nad nim umieszczono logo Ligi Popierania Turystyki - wpisane w koło litery LPT połączone z graficznym motywem skrzydeł oraz duże białe litery L.P.T. (il. 11). Prasa informowała o dogodnej lokalizacji Hotelu Turystycznego L.P.T., znajdującego się „(...) w odległości 8 minut od dworca kolejowego, a 1 i pół minuty od morza”⁹⁸ przy ul. Rybackiej 1. Tuż przy Hotelu znajdował się również przystanek autobusowy, a na jego terenie działała restauracja reklamująca się jako miejsce z przystępnymi cenami⁹⁹. Jak wskazywano: „idea Ligi Popierania Turystyki okazała się bardzo trafną, gdyż już w dniu otwarcia hotelu i w następną niedzielę schronienie znalazło w nim 2.300 osób, z których tysiąc osób nocowało”¹⁰⁰.

Podsumowanie

W prasie z połowy lat trzydziestych pisano nie bez racji, że: „Od szeregu lat Gdynia przodowała w Polsce w rozbudowie i inwestycjach”¹⁰¹. Jednym z takich wielkich przedsięwzięć była organizacja Wystawy Przemysłowo-Rzemieślniczej oraz Targów Gdyńskich. Ich historia była krótka (1935-1937), nie zdążyły się one rozwinąć, rozbudować i ugruntować swojej pozycji na rynku ogólnopolskim, nie mówiąc o rynkach zagranicznych, które wciąż pozostawały poza zasięgiem. W tym czasie niemożliwy był dla nich rozmach słynnych Targów Lewantyńskich w Tel Awiwie, które podczas ich pierwszej edycji w 1932 r. odwiedziło ok. 300.000 zwiedzających¹⁰², ani też renoma wypracowanych wieloletnią tradycją Międzynarodowych Targów Poznańskich oraz Międzynarodowych Targów Wschod-

nich we Lwowie, działających od 1921 roku¹⁰³.

Gdyńskie wydarzenia cechowało przede wszystkim silne nastawienie na potrzeby budującego się nowoczesnego miasta, które kształtowało i było kształtowane przez nowoczesny styl życia jego mieszkańców – „ludzi jutra”¹⁰⁴. Nacisk położono więc na prezentację ogólnopolskich firm specjalizujących się w najbardziej nowatorskich rozwiązaniach z zakresu budownictwa, rybołówstwa i motoryzacji, a przede wszystkim na pokazaniu lokalnego, gdyńskiego środowiska, głównie budowlanego. Liczne świadectwa dowodzą, iż było to grono przedsiębiorczych oraz innowacyjnych producentów i wykonawców, którzy, na miejscu, wcielali w czyn postulat „Rozbudowy Wielkiej Gdyni”. Powstała na potrzeby gdyńskich imprez handlowo-przemysłowych infrastruktura targowa stanowiła również swego rodzaju „eksponat nowoczesności”. Modernistyczne bryły budynków targowych, o żelbetowej konstrukcji i przeszkleniach były tożsame z architekturą miasta powstającego z betonu, żelaza i szkła¹⁰⁵.

W okresie II wojny światowej obiekty targowe zostały przekształcone przez niemieckiego okupanta w zajezdnię autobusową na potrzeby przedsiębiorstwa komunikacyjnego Verkehrsbetriebe Danzig-Gotenhafen¹⁰⁶. Po wojnie dawne tereny targowe zostały najprawdopodobniej przejęte do użytkowania przez Przedsiębiorstwo Połowów Dalekomorskich „Dalmor” Spółka z o.o. i przez nie eksploatowane. Niestety, same budynki będące jednym z wyjątkowych i bliżej nieznanymi wątków w historii gdyńskiej architektury, w swojej oryginalnej, modernistycznej formie zachowały się jedynie na fotografiach.

98. Tamże.

99. Tamże.

100. *Hotel turystyczny w Gdyni gościł 2.300 osób*, „Dziennik Bydgoski”, nr 158, 14.07.1937, s. 9.

101. *Wielka praca dla przyszłości rzemiosła i handlu*, „Latarnia Morska”, nr 1, 1.01.1935, s. 3.

102. A. Tanikowski, *Targi Lewantyńskie*, w: *Gdynia – Tel Awiw*, A. Tanikowski (red.), Warszawa-Gdynia 2019, s. 243-245.

103. *Encyklopedia Historii Drugiej Rzeczypospolitej*, W. Chmielewski, M. Czajka, M. Kamler, W. Sienkiewicz, J. Strączek, M. Ślusarska (red.), Warszawa 1999, s. 454.

104. *Gdynia, eksponat...*, „Dziennik Bydgoski”, s. 4; *Gdynia, eksponat nowoczesności...*; „Rzemiosło”, s. 39.

105. W. Korabiowski, *Gdynia po raz pierwszy*, „Ilustrowany Kurjer Codzienny”, 26.07.1936, nr 206, s. 3.

106. O. Wyszomirski, M. Józefowicz, *80 lat gdyńskiej komunikacji zbiorowej*, „Transport miejski i regionalny”, nr 3, 2010, pdf.

Bibliografia

- *Biuro Inżynierskie Inż. F. Rupp Sp. z o.o.*, Gdynia, „Przegląd Budowlany”, 1937, nr 7
- S. Bobkowski, *Gdynia jako teren Wystawy ogólnopolskiej*, „Polska Jutrzejka Gospodarcza”, 14.07.1935, nr 23
- I. Brzozowska, B. Derkowska-Kostkowska, *Fabryka Carla i Wilhelma Blumwego na bydgoskim Wilczaku*, [w:] *Materiały do dziejów kultury i sztuki Bydgoszczy i regionu*, zeszyt 2, Bydgoszcz: Pracownia Dokumentacji i Popularyzacji Zabytków 1997
- R. Bringhurst, *Elementarz stylu w typografii*, Kraków 2013
- „Budowa” Franciszek Zieliński, *Architekt*, Gdynia, *Piotra Wysockiego 4*, „Przegląd Budowlany”, nr 7, 1937
- *Ciekawe stoisko fabryki farb na Targach Gdyńskich*, „Gazeta Gdańska”, 1.07.1937, nr 148
- *Co zobaczymy na Targach Gdyńskich?*, „Gazeta Gdańska”, 27-29.07.1936, nr 146
- *Co zobaczymy na Targach Gdyńskich?*, „Torpeda”, 1936, nr 8
- *Dwa lata Ligi Popierania Turystyki. Sprawozdanie z działalności Ligi Popierania Turystyki za okres od 15 czerwca 1935 do 30 października 1937*, Warszawa 1937
- „Dziennik Bydgoski” z dnia 2.07.1935, nr 149 i z dnia 8.10.1935, nr 232
- *Elektryfikacja Gdyni*, „Dziennik Bydgoski”, 27.06.1937, nr 145
- Z. Gałkiewicz, *O przedwojennych Targach Gdyńskich*, „Rocznik Gdyński”, nr 13, 1998
- *Gdynia, eksponat nowoczesności*, „Dziennik Bydgoski”, 18.04.1936, nr 91
- *Gdynia, eksponat nowoczesności*, „Rzemiosło”, 19.04.1936, nr 16
- *Gdynia, Wybrzeże i Kaszuby: rok 1935*, Gdynia 1935
- P. M. Handover, *Grotesque letters – a history of unseriffed type faces from 1816 to the present day*, <https://f.v1.n0.cdn.getcloudapp.com/items/0d3L3i22472D1k0a2G0L/Grotesque.pdf>
- R. Hirsch, *Ochrona i konserwacja historycznej architektury modernistycznej Gdyni*, Gdańsk 2021
- J. M., *Projekt międzynarodowej wystawy w Gdyni*, „Wiadomości Portu Gdyńskiego”, nr 7, 1932
- Józef Langiewicz *architekt-budowniczy Przedsiębiorstwo Robót Budowlanych*, „Przegląd Budowlany”, 1937, nr 7

- Komunikat SARP. Organ Stowarzyszenia Architektów R.P., nr 6/7 1937
- W. Korabiowski, *Gdynia po raz pierwszy*, „Ilustrowany Kuryer Codzienny”, nr 206, 26.07.1936
- J. Kozłowski, *Tak to zapamiętałem: Wspomnienia z życia kulturalnego Torunia w 1945 roku i w latach późniejszych*, Z. Jędrzyński (oprac.), Toruń 1993
- *Kronika*, „Morze”, 1936, nr 7
- *Kronika portowa i kronika miejska. Targi Gdyni*, „Wiadomości Portu Gdyni”, nr 6, 1937
- *Księga Adresowa. Cała Gdynia wraz z alfabetycznym spisem telefonów i dział Wolnego Miasta Gdańska*, Gdynia 1936
- *Księga Adresowa Ziemi Zachodniej Polski Gdynia – Wybrzeże wojew. Pomorskie z informatorami* Warszawa, Gdańsk, Poznań, Śląsk, Kraków. *Rocznik 1937-1938*, Gdynia 1937
- *Masowy Hotel Turystyczny L.P.T. w Gdyni*, „Turysta w Polsce”, 1937, nr 8
- B. Mikołajczuk, *Targi Gdyni*, „Rocznik Gdyni”, 1992/1993, nr 11
- *Nowa hala Targów Gdyni na ukończeniu*, „Gazeta Gdańska”, 3.07.1937, nr 125
- *Orlik, Kupcy z całego świata zjadą na wielką wystawę w Gdyni*, „Dziennik Poznański”, 29.06.1935, nr 148
- *Otwarcie Targów Gdyni*, „Dziennik Bydgoski”, 1.07.1936, nr 150
- *Po zamknięciu Targów Gdyni. Jaką rolę odegrały tegoroczne Targi w gospodarczym życiu naszej stolicy nadbałtyckiej?*, „Gazeta Gdańska”, 7.07.1937, nr 153
- *Pod hasłem: Budujemy wielką Gdynię! Wywiad na temat organizacji Targów Gdyni*, „Gazeta Gdańska”, 1.04.1936, nr 77
- *Pokłosie Targów Gdyni*, „Ilustrowany Dziennik Śląski. Polska Zachodnia”, 8.07.1937, nr 185
- *Przechadzka po Targach Gdyni. Co prezentują wystawcy w swych stoiskach?*, „Gazeta Gdańska”, 4-5.07.1936, nr 151
- *Przed otwarciem wystawy w Gdyni*, „Polska Jutrzejka Gospodarcza”, 30.06.1935, nr 22
- *Przedsiębiorstwo budowlane „Granit”*, „Przegląd Budowlany”, 1937, nr 7
- *Reklama firmy Elewacja*, „Przegląd Budowlany”, 1937, nr 7
- *Rewia ekspozycji na Wystawie przemysłowo-rzemieślniczej w Gdyni*, „Polska Jutrzejka Gospodarcza”, 14.07.1935, nr 23
- *Rocznik Statystyczny Gdyni 1937-1938*, red. B. Polkowski, Gdynia 1938
- M. J. Soltysik, *Na styku dwóch epok. Architektura gdyni kamienic okresu międzywojennego*, Gdynia 2003
- *Strop „Ursus”*, „Przegląd Budowlany”, 1937, nr 7
- *Sukces firmy „Elewacja” na Targach Gdyni*, „Gazeta Gdańska”, 23.07.1937, nr 167
- M. Szerle, *Rozwój infrastruktury emigracyjnej w Gdyni w okresie II Rzeczypospolitej*, [w:] *Morze nasze i nie nasze*, P. Kurpiewskiego (red.), T. Stegner (red.), Gdańsk, 2011
- M. Szerle, *Stan sanitarny Gdyni w latach 30. XX wieku*, „Rocznik Gdyni”, 2010, nr 22
- W. Szerle, *Woda, siła, światło. Urządzenia elektryczne i gazowe oraz armatura sanitarna w mieszkaniach międzywojennej Gdyni*, [w:] *Szkoło, metal, detal. Architektura Gdyni w szczegółach*, J. Friedrich, A. Śliwa (red.), Gdynia 2017
- *Szerokie możliwości przemysłu w Gdyni wykazują Targi Gdyni*, „Dziennik Bydgoski”, 4.07.1937, nr 150
- *Szkoło – beton „ERZET”*, „Przegląd Budowlany”, 1937, nr 7
- *T.B.O. w Gdyni*, „Przegląd Budowlany”, 1937, nr 7
- A. Tanikowski, *Targi Lewantyńskie*, [w:] *Gdynia – Tel Awiw*, A. Tanikowski (red.), Warszawa-Gdynia 2019
- *Targi Gdyni*, „Dom, Osiedle, Mieszkanie”, nr 8, 1936
- *Targi Gdyni – 20.VI-4.VII. 1937 – przegląd stoisk*, „Przegląd Budowlany”, nr 7, 1937
- *Uroczyste otwarcie Wystawy Rzemieślniczej*, „Dziennik Bydgoski”, 2.07.1935, nr 149
- *W niedzielę, dn. 11 lipca - otwarcie Hotelu Turystycznego L.P.T. w Gdyni*, „Gazeta Gdańska”, 1.07.1937, nr 148
- M. Walicka, *Gdynia: pejzaż sprzed wojny*, Gdańsk 1982
- O. Wyszomirski, M. Józefowicz, *80 lat gdyni komunikacji zbiorowej*, „Transport miejski i regionalny”, nr 3, 2010, pdf
- *Wszystkie imprezy podczas Targów Gdyni pozostają bez zmiany*, „Gazeta Gdańska”, 25.06.1937, nr 144
- *Wśród stoisk i ekspozycji. Z przechadzki po Targach Gdyni*, „Gazeta Gdańska”, 24.06.1937, nr 143
- *Wyrób materiałów drogowych Augustyn Grzenkowicz*, Gdynia, „Przegląd Budowlany”, 1937, nr 7
- *Z Gdyni i Wybrzeża*, „Dziennik Bydgoski”, 20.06.1937, nr 140
- *Zakłady Przemysłowe Felzytyn i Trocał*, „Przegląd Budowlany”, 1937, nr 7
- *Zakłady Przemysłowe M. Krenski w Gdyni*, „Gazeta Gdańska”, 10-11.07.1937, nr 156
- *Zakłady Przemysłowe w Gdyni*, „Przegląd Budowlany”, 1937, nr 7
- *Zamknięcie Targów Gdyni*, P. Kom. Rządu Sokół o rozwoju i znaczeniu Targów, „Gazeta Gdańska”, 14.07.1936, nr 158
- *Zamknięcie Targów Gdyni*, „Gazeta Gdańska”, 5.07.1937, nr 151
- *Zbiór fotografii, Muzeum Miasta Gdyni*, sygn. MMG/HM/II/508/137, R.fot/I/434/71
- *Zbiór plakatów, Muzeum Narodowe w Poznaniu*, sygn. MNP PI 3962
- *Zespół akt Izba Rzemieślnicza w Grudziądzu, Targi Gdyni 1934-1936*, Archiwum Państwowe w Bydgoszczy, sygn. 652/0/23.6/1732
- *Zespół akt Urząd Morski w Gdyni*, Archiwum Państwowe w Gdańsku Oddział w Gdyni, sygn. 799/84
- *Złoty medal firmy „Elewacja”*, „Gazeta Gdańska”, 27.07.1937, nr 170

Weronika Szerle, historyczka sztuki, kuratorka wystaw dizajnu: *Marek Cecula. Polskie Projekty Polscy Projektanci* (2016), *Barbara Hoff. Polskie Projekty Polscy Projektanci* (2019) oraz architektury: *Szkoło, metal, detal. Architektura Gdyni w szczegółach* (2016), *Działo się... Słupecka 9* (2017), *Tadeusz Juliusz Jędrzejewski – zaangażowany funkcjonalista/architekt potrzeb* (2020) pomysłodawczyni i współautorka projektu edukacyjno-architektonicznego *Podróż do wnętrza domu* (2016), autorka tekstów popularyzatorskich i naukowych oraz wykładów i prelekcji dotyczących historii mody, architektury i dizajnu a także spacerów architektonicznych w ramach gdynińskiego Szlaku Modernizmu, kustosz w Dziale Sztuki Muzeum Miasta Gdyni, doktorantka na Wydziale Architektury Politechniki Gdańskiej przygotowująca rozprawę dotyczącą modernistycznych wnętrz w Gdyni.

