

Wpływy modernizmu na architekturę przemysłową na przykładzie nowej gazowni miejskiej w Toruniu

Influences of modernism on industrial architecture on the example of a new municipal gasworks in Toruń

Jakub Polak

Konserwator zabytków

Conservator of monuments

1. Wstęp

Celem artykułu, jest przybliżenie zespołu tzw. nowej gazowni miejskiej w Toruniu, w dzielnicy Jakubskie Przedmieście przy ul. Lubickiej. W skład gazowni wchodziły budynki powstałe w latach 1938-1942, nie wpisane do rejestru zabytków. Stanowią one nie tylko jedyny przykład wpływów modernizmu w architekturze przemysłowej międzywojennego Torunia, ale są również świadkami losów miasta. Opiswany obiekt to także jedna z trzech gazowni wzniesionych na terenie Polski w okresie międzywojennym.

2. Geneza powstania zakładu.

Krótką charakterystyką gazownictwa w międzywojennej Polsce

Ze względu na rozbieżności w materiałach źródłowych nie jest możliwe ustalenie dokładnej liczby zakładów gazowych funkcjonujących w odrodzonej Polsce. Większość autorów wskazuje na liczbę 136-137, w tym 105 zakładów na terenie dawnego zaboru pruskiego, 19 zaboru austriackiego i 12 rosyjskiego¹. Część z nich odebrano przedstawicielom zagranicznego kapitału, przekazując je we władanie gmin miejskich.

Dwudziestolecie międzywojenne to okres, gdy energia elektryczna zdecydowanie już wygrała z gazem jako źródło światła i napędzania silników. Jednak w dziedzinie ogrzewania pozycja gazu nie była zagrożona. Pomimo tego w okresie międzywojennym więcej gazowni zamknięto i zburzono niż zbudowano. Miało to związek ze słabą sytuacją ekonomiczną kraju i ograniczonym potencjałem finansowym, nie pozwalającym na modernizację niewydolnych istniejących zakładów. Na obszarze ówczesnych województw poznańskiego i pomorskiego w przeciągu zaledwie pięciu lat (1918-1923) zlikwidowano aż 14 zakładów. Gazownie zamykano głównie ze względu na ich wyeksploatowanie, pomimo że utrzymywało się duże

zapotrzebowanie na gaz. W okresie II Rzeczypospolitej otwarto jedynie dwie nowe gazownie: w Radomiu i Gdyni oraz rozpoczęto budowę zakładu toruńskiego².

3. Historia budowy gazowni miejskiej w Toruniu i jej dzieje po 1945 roku

Umowę na wzniesienie nowej gazowni w Toruniu podpisano 9 maja 1938 roku, pomiędzy magistratem a wyłonioną w kontrowersyjnym przetargu Pomorską Spółką Budowlaną³. Obiekt miał zastąpić przestarzałą, ciasną gazownię z czasów pruskich, niefortunnie ulokowaną w ścisłym centrum miasta, w rejonie ulic: Kopernika i Pod Krzywą Wieżą. Nowa gazownia zlokalizowana została z dala od centrum, w przemysłowej dzielnicy Jakubskie Przedmieście przy ul. Lubickiej. Nie możliwe jest jednoznaczne ustalenie autora tego budynku, ponieważ nie zachowały się żadne dokumenty wskazujące na konkretnego architekta. Wiadomo tylko, że ostateczne zmiany dotyczące jego szaty architektonicznej prawdopodobnie zaproponowane zostały przez magistrat, być może przez głównego architekta miejskiego w Toruniu Ignacego Tłoczka⁴.

Po uroczystym położeniu kamienia węgielnego 13 czerwca 1938 roku, prace budowlane ruszyły w szybkim tempie⁵. Działania inwestycyjne podzielone zostały na trzy etapy. W pierwszym z nich powstała najbardziej okazała aparatornia wraz z sześciokondygnacyjną wieżą, mniejszy budynek oczyszczalni oraz kotłownia⁶. Podczas drugiego etapu wybudowano budynek administracji, małą portiernię przy bramie wjazdowej, a także budynek mieszczący warsztaty i garaże (il. 1)⁷. Wyżej wspomniane inwestycje

1. Przytoczona liczba gazowni pojawia się w następujących artykułach: J. Doliński, *Historia Gazownictwa w Polsce*, „Gaz i Woda” nr 1, 1927, s. 4; A. Dziurzyński, *Stan Gazownictwa w Polsce po odzyskaniu niepodległości*, „Gaz i Woda”, nr 9, 1927, s. 197; R. Kielkiewicz, *Drogi rozwoju gazownictwa w Polsce*, „Gaz, Woda i Technika Sanitarna”, nr 12, 1966, s. 401-402.

2. A. Siewierski, *Historia Gazownictwa na ziemiach polskich - gazy sztuczne - gaz miejski*, s. 38-40, [w:] *Historia Gazownictwa Polskiego od połowy XIX Wieku po rok 2000*, red. Aleksandra Wojtowicz, Bogumiła Nawrocka-Fuchs, Warszawa 2002; B. Nawrocka-Fuchs, *Historia Gazownictwa polskiego w zarysie*, s. 16, [w:] ibidem

3. Archiwum Państwowe w Toruniu (dalej: APT), Akta miasta Torunia okresu międzywojennego, wydział administracyjny (dalej AmT-D), sygn. 2743, umowa pomiędzy Gminą miasta Torunia, a firmą Pomorska Spółka Budowlana.

4. APT, Akta miasta Torunia okresu międzywojennego, wydział budowlany (dalej AmT-G), sygn. 2271, rzuty, przekroje, widoki elewacji budynku piecowni.

5. „Słowo Pomorskie” nr 135, z 15 VI 1938 r., s. 10.

6. APT, AmT-D, sygn. 2743, protokół odbioru budynków I etapu budowy nowej gazowni.

7. Ibidem, sygn. 2745.



1. Toruń, nowa gazownia miejska, nieistniejący budynek portierny przy ul. Lubickiej 52-58, 1940 r. (źródło: Archiwum Państwowe w Toruniu, Zbiór fotografii i fotokopii, Kurt Grimm, sygn. 540)

1. Toruń, new municipal gasworks, nonexistent gatehouse, Lubicka 52-58 street, 1940 (source: The National Archive in Toruń, Photography and photocopy collection, Kurt Grimm, sygn. 540)

ukończone zostały latem 1939 r., z wyjątkiem części stolarki okiennej i prac wykończeniowych wewnątrz. Wszystkie obiekty były murowane z cegły, na fundamentach betonowych, z drewnianymi więźbami dachowymi, krytymi dachówką. Trzeci etap rozbudowy obejmował budowę piecowni oraz jej komina. Za realizację tego etapu odpowiedzialna była firma: „Inż. Kłobukowski i S-ka” z Warszawy, specjalizująca się w tego typu obiektach. Należy zaznaczyć, iż budynek piecowni posiadał całkowicie odmienny charakter niż pozostałe zabudowania zespołu, ponieważ jego forma została ściśle podporządkowana funkcji. Powstać miał w konstrukcji szkieletowej wykonanej z elementów żelaznych wypełnionych cegłą⁸.

Całość prac budowlanych planowano sfinalizować w 1940 roku, a optymistyczne prognozy wskazywały nawet koniec roku 1939⁹. Wybuch wojny wymusił jednak przerwanie prac. Wbrew powszechnej opinii budowa była już bardzo zaawansowana, jednak gazownia jeszcze nie funkcjonowała¹⁰. Okupanci przejęli zasób z budynkami oczyszczalni, kotłowni, aparatuwni, administracji, portierni i garażami. Należy podkreślić, że wszystkie budynki były już niemal skończone, wymagały jedynie montażu aparatury, częściowo stolarki okiennej i drzwiowej oraz przepro-

wadzenia części prac wykończeniowych we wnętrzach. Rozpoczęta była także budowa piecowni, gdzie istniał jedynie stalowy szkielet bez wypełnienia. Dowód na to stanowią archiwalne fotografie, wykonane latem 1940 roku (il. 2)¹¹. Niemieckim okupantom zależało na szybkim uruchomieniu zakładu ze względu na duże zapotrzebowanie na gaz, generowane przez przemysł zbrojeniowy. Po dokończeniu inwestycji i wyposażeniu budynków uruchomienie nowej gazowni nastąpiło w roku 1942, a oficjalne otwarcie w roku 1943¹².

Po II wojnie światowej gazownia wróciła w ręce polskie bez większości wyposażenia wywiezionego przez ewakuujących się Niemców. Jej przejęcie nastąpiło 15 maja 1945 r. Lata powojenne to przywrócenie funkcjonalności zakładu, który ostatecznie w roku 1974 zakończył produkcję. W następnych latach stan jego zasobu zaczął ulegać powolnemu uszczuplaniu. W latach 1987-88 zdemontowano zbiorniki umieszczone w wieży¹³. Piecownia i kotłownia wraz z kominami istniały do lat osiemdziesiątych, kiedy ze względu na nieprzydatność zostały wyburzone. Budynek portierny i garaże rozebrano w 2007 roku, podczas budowy nowego osiedla „Winnica”.

11. P. Birecki, *Sztuka w Toruniu w okresie okupacji hitlerowskiej 1939-1945*, Toruń 2011, s. 66-67; B. Mansfeld, *Architektura w latach 1939-1945*, [w:] *Historia Torunia*, t. III, cz. II, red. M. Biskup, Toruń 2006, s. 698; APT, Zbiór fotografii i fotokopii, Kurt Grimm, sygn.: 80, 90, 99, 524-528, 530-541, 544, 803.

12. APT, AmT-G, sygn. 2277, rysunki projektowe komina, zbiorników, nowego budynku, plany sytuacyjne wg: M. Brudkowski, Z. Sobolewski, E. Kosiński, op. cit., s. 13-14.

13. Archiwum Wojewódzkiego Konserwatora Zabytków w Toruniu, Biała karta nr 1585, oprac. Zofia Wernerowska, Maria Grzybowska, 1997 r.

8. APT, AmT-G, sygn. 2275.

9. M. Brudkowski, Z. Sobolewski, E. Kosiński, *100 lat gazowni w służbie społeczeństwa miasta Torunia. 1859-1959*, Toruń 1959, s. 13.

10. Należy zaznaczyć, że do tej pory w opinii części społeczeństwa, a także w niektórych opracowaniach zespół nowej gazowni miejskiej uchodził za dzieło niemieckie wybudowane podczas wojny.



2. Toruń, nowa gazownia miejska przy ul. Lubickiej 52-58 w trakcie budowy, 1940 r. (źródło: Archiwum Państwowe w Toruniu, Zbiór fotokopii i fotografii, Kurt Grimm, sygn. 539)

2. Toruń, new municipal gasworks under construction, Lubicka 52-58 street, 1940 (source: The National Archive in Toruń, Photography and photocopy collection, Kurt Grimm, sygn. 539)

Podsumowując, do czasów dzisiejszych przetrwała aparatownia wraz z wieżą, budynek administracji wraz z dobudowanym w czasach PRL skrzydłem, relikty oczyszczalni, które wkomponowane zostały w mury nowego budynku biurowego. Dobrze zachowane jest również ogrodzenie w północnej stronie kompleksu (il. 3).

W 2018 roku przeprowadzono generalny remont aparatowni wraz z wieżą. Podczas prac całkowicie zmieniony został układ funkcjonalno-przestrzenny budynku. Poprzez wprowadzenie masywnych betonowych stropów wydzielono dodatkową kondygnację oraz poddasze. Jednoprzestrzenne pierwotnie wnętrza, podzielone zostało licznymi ścianami na szereg biur, a betonowy strop zakrył oryginalną więźbę. W wyniku wspomnianych zabiegów, a także poprzez wprowadzenie gładkich tynków całkowicie zatarty został industrialny charakter wnętrza. Typowa industrialna stolarka okienna została wymieniona na współczesną, z zachowaniem wielkości dawnych otworów okiennych, ale szerszymi ramami i umownymi, dalekimi od oryginalnych podziałami. Odnowione zostały także elewacje, ograniczono się jednak do oczyszczenia lica cegieł, wymiany spoin i niezbędnych prac murarskich (il. 4). Pozytywnie ocenić można usunięcie wtórnych, prowizorycznych dobudówek i warsztatów przylegających do budynku od zachodu i południa. Przeprowadzone prace doprowadziły do powstania tak zwanej „zabytkowej wydymuszki”: autentycznej i dobrze wyglądającej z zewnątrz i całkowicie przebudowanej w środku. Działanie takie można uznać za pewnego rodzaju półśrodek. Z jednej strony adaptacja do nowej funkcji pozwoliła na zachowanie najważniejszego obiektu z zasobu, stanowiącego jego wizytówkę i przez wielu nazywanych potocznie „gazownią”. Jednakże zabudowa jednoprzestrzennej hali zmieniła historyczną wartość wnętrza.

4. Architektura obiektów

Wszystkie budynki kompleksu nowej gazowni miejskiej, poza piecownią, zostały zaprojektowane jako spójny stylistycznie zespół. Ich forma należy do stylistyki modernizmu końca lat trzydziestych XX wieku, która ze względu na wyraźną dominację elementów wertykalnych w kompozycji wpisuje się w nurt zwany wertykalizmem lub monumentalizmem modernistycznym. Układ głównej bryły gazowni (aparatowni) jest asymetryczny, z wysoką kwadratową wieżą, zwieńczoną cylindrycznie, którą zestawiono z niższą, dwukondygnacyjną bryłą, o mocno wysuniętym gzymsie. Elewacje rozcięte zostały rytmem lizen załamujących plastycznie rysunek gzymsu.

Na szczególną uwagę zasługuje fakt, iż projektant budynków postanowił pozostawić elewacje nieotynkowane eksponując tym samym pomarań-

3. Toruń, nowa gazownia miejska przy ul. Lubickiej 52-58, plan zakładu z roku 1945. Czerwonymi prostokątami zaznaczono budynki nieistniejące (rys. Jakub Polak)

3. Toruń, new municipal gasworks, plan of the gasworks from 1945 (non-existent buildings marked with a red rectangles), Lubicka 52-58 street (drawing by Jakub Polak)





4. Toruń, główny budynek nowej gazowni miejskiej – aparatownia z wieżą po pracach renowacyjnych w 2018 r., ul. Lubicka 52-58, 1938-1942 (fot. Jakub Polak, 2020)

4. Toruń, the main building of the new municipal gasworks - the apparatus building with a tower after renovation works in 2018, Lubicka 52-58 street, 1938-1942 (photo Jakub Polak, 2020)

czowo-czerwoną cegłą. Rozwiązanie to czyni z budynków gazowni obiekty wyjątkowe, o elewacjach pozbawionych jakże powszechnego w modernizmie tynku czy kamiennej okładziny. Zaznaczyć należy, że w dwudziestoleciu międzywojennym wojennym na terenie Torunia powstały tylko dwa gmachy użyteczności publicznej, w których również zdecydowano się na eksponowanie ceglanych elewacji. Pierwszy z nich to istniejący do dziś Państwowy Bank Rolny projektu Mariana Lalewicza¹⁴. W dziele Lalewicza widoczne są bezpośrednio odwołania do gotyku i architektury toruńskiej starówki¹⁵. Drugim jest budynek Zespołu Szkół nr 14 przy ul. Gen. Józefa Hallera, którego projektant jest nieznan. Historia obiektu sięga lat 30 dwudziestego wieku. Nie wiadomo kiedy dokładnie rozpoczęto budowę, jednakże podobnie jak w przypadku gazowni w jej zakończeniu przeszkodził wybuch wojny. Trudno porównywać te dwa budynki z omawianym zakładem ponieważ różni je kontekst przestrzenny i funkcja¹⁶.

14. Jest to również realizacja wyjątkowa w całym dorobku Mariana Lalewicza. Architekt ten znany był ze swojego zamiłowania do tradycji klasycystycznej, jednakże toruński bank, jest jedynym zaprojektowanym przez niego budynkiem, w którym porzucił swoje dotychczasowe wizje na rzecz silnej inspiracji gotykiem.

15. B. Mansfeld, op. cit., s. 452.

16. Strona internetowa pt. „Stowarzyszenie Stawki”, www.stawki.org, do-

Należy zastanowić się nad motywami skłaniającymi architekta omawianej gazowni w Toruniu do eksponowania ceglanych elewacji. Pomóc w tym może analiza okolicznej architektury w dzielnicy. Największym kompleksem budynków w pobliżu terenu zakładu były zabudowania Rzeźni Miejskiej znajdujące się po północnej stronie ul. Lubickiej. Pierwsze budynki zespołu oddano do użytku już w 1884 roku. Początkowo za ich projekty odpowiedzialny był architekt Ernst Schwartz, zaś w latach późniejszych jego kompetencje przejął miejski radca budowlany Bruno Gauer¹⁷. Zabudowaniom rzeźni nadano historyzującą szatę, a budynki wykonywane były z czerwonej cegły. Ponadto wzdłuż ul. Lubickiej, przy której powstać miała gazownia ciągnął się wysoki ceglany mur, oddzielający rzeźnię od ulicy. Wnioskować można, że projektantowi zespołu drugiej gazowni miejskiej w Toruniu zależało na poszanowaniu zastanego otoczenia architektonicznego. Użycie tego samego materiału pozwoliło na płynne wpisanie nowych obiektów w istniejącą zabudowę tego obszaru Jakubskiego Przedmieścia.

stęp 1.09.2016 r.

17. J. Kucharzewska, *Architektura i urbanistyka Torunia w latach 1871-1920*, Toruń 2004 s. 334, 336-339.



5. Toruń, nowa gazownia miejska, fragment elewacji południowej aparatu, ul. Lubicka 52-58, 1938-1942 (fot. Jakub Polak, 2016)

5. Toruń, the new municipal gasworks, part of southern facade of the apparatus building, Lubicka 52-58 street 1938-1942 (photo Jakub Polak, 2016)

Jednakże nadanie im odmiennej szaty doprowadzało do wyraźnego rozróżnienia co jest pruskim dziedzictwem, a co nową polską inwestycją. Ekspozycja cegły nie tylko podkreślała industrialny charakter budynku, ale również było zabiegiem bardzo praktycznym. Na otynkowanych, bądź pokrytych kamienną okładziną elewacjach o wiele bardziej widoczne byłyby zabrudzenia, powstające wskutek osiadania zanieczyszczeń związanych z procesem technologicznym powstawania gazu. Należy tu zwrócić uwagę, że szczelne lico cegły, stanowi materiał o wiele mniej podatny na osadzanie zanieczyszczeń powstających w procesie spalania węgla takich jak sadze i smołki, niż porowate tynki wapienne i cementowo-wapienne. Sądzić można również, że istotną rolę odegrały także względy ekonomiczne.

Należy podkreślić, że forma zewnętrzna obiektu jest skromna, ale przemyślana. Proste elewacje budynków gazowni zdobi subtelny, zaprojektowany z dużym wyczuciem detal architektoniczny. Przyziemia obiektów zyskały strefy cokołowe. Warto zaznaczyć, że nie pełnią one funkcji architektonicznej, a jedynie funkcję dekoracyjną¹⁸. Cokoły wyodrębnione zostały poprzez wysunięcie czterech podwójnych rzędów cegieł przed lico i przedzielenie każdego z nich jednym rzędem równym z licem ściany. Elewacje wszystkich budynków wieńczy płaski, mocno wysunięty gzyms wykonany ze szlachetnej zaprawy cementowej. Nad częścią otworów drzwiowych wprowadzono prostokątne daszki z tego samego materiału. Otwory okienne

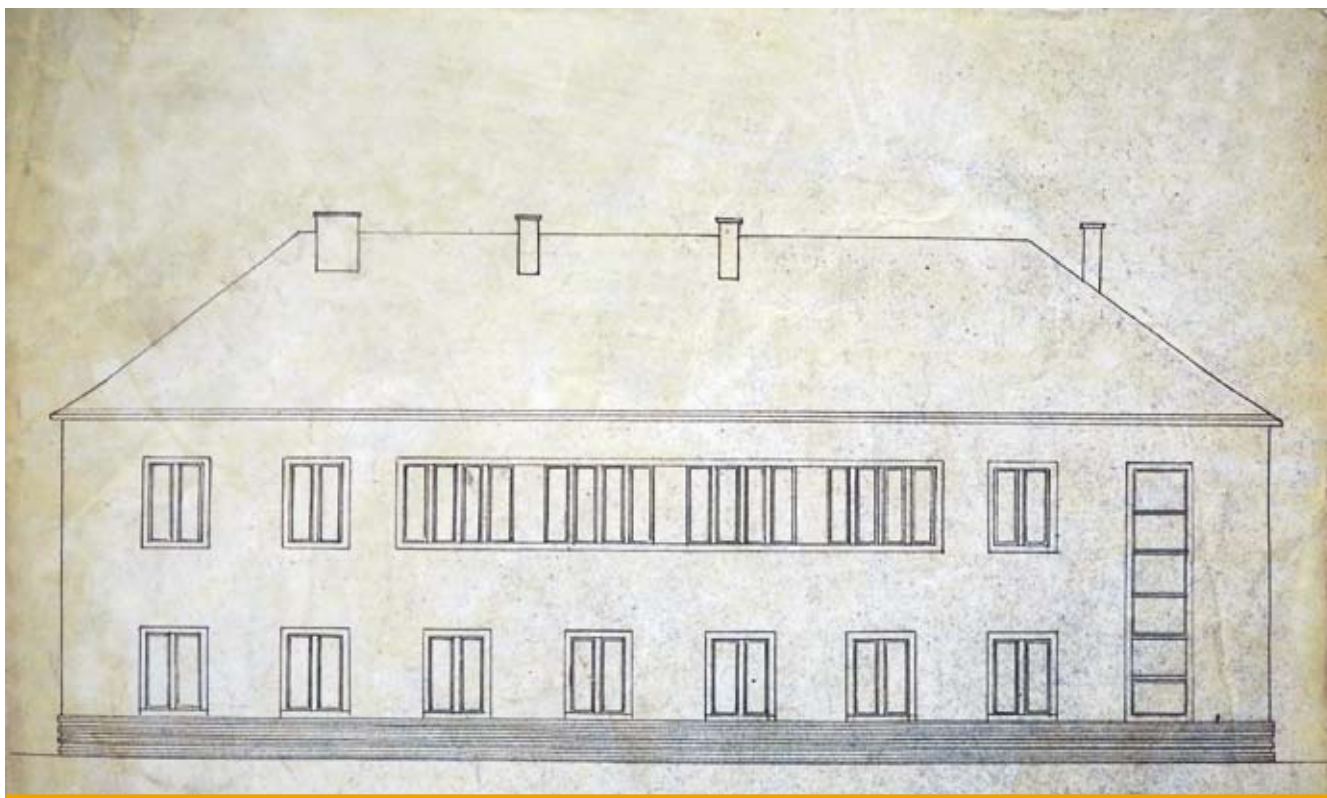
podkreślone zostały opaskami, utworzonymi przez wysunięcie warstwy cegieł przed płaszczyznę muru. Ich kontynuacją stanowią parapety z cegieł ustawionych na rolkę, tak jak w opasce (il. 5). Ponadto nad niektórymi z otworów drzwiowych umieszczono prostokątne ozdobne nadświetla. Ze zdjęć archiwalnych i rysunków projektowych wiadomo, że znajdowały się one w budynkach oczyszczalni i kotłowni¹⁹.

Interesujący jest fakt, że elementy dekoracyjne wszystkich elewacji zostały wprowadzone do rysunków projektowych już po ogłoszeniu przetargu i wyłonieniu wykonawcy. W umowie z dnia 9 maja 1938 r. zawartej pomiędzy Zarządem Miejskim, reprezentowanym przez Radcę Miejskiego Lucjana Basińskiego i Prezydenta Miasta Leona Raszeję, a Pomorską Spółką Budowlaną, reprezentowaną przez inż. Kieszczyńskiego, znajdują się zmiany, które wprowadzono w projekcie w czasie pomiędzy rozstrzygnięciem przetargu, a podpisaniem omawianego dokumentu. Nowe zapisy mówią między innymi o: wprowadzeniu obramowania okien przez wysunięcie pasa cegieł na zewnątrz, wprowadzeniu w polach nad drzwiami wzoru z cegieł ustawionych rąbem, wyomurowaniu cokołu do wysokości dolnej linii okien z wysunięciem co drugiej warstwy cegieł na zewnątrz i wprowadzeniu daszków żelbetonowych nad wejściami. Pokazuje to, że dekoracje nadające wszystkim budynkom zasobu wyjątkowy charakter i w dużej mierze decydujące o jego unikatowości wprowadzone zostały już po stworzeniu rysunków projektowych, jako poprawki, mające wzbogacić stylistykę architektoniczną obiektów gazowni²⁰.

18. Poprzez funkcję architektoniczną rozumiana jest ochrona przed zawilgoceniem, czy uszkodzeniami mechanicznymi. W omawianym przykładzie cokół nie został wykonany z materiału trwalszego, bardziej hydrofobowego niż pozostałe części ścian, dlatego wprowadzenie go na elewację było zabiegiem mającym poprawić estetykę, a nie funkcjonalność budynku.

19. APT, AmT-D, sygn. 2740, widoki elewacji oczyszczalni i kotłowni; APT, Zbiór fotografii i fotokopii, Kurt Grimm, sygn. 544.

20. Ibidem, sygn. 2743, umowa pomiędzy Zarządem Miejskim a PSB, z dnia 9 maja 1938 r.; APT, Zbiór fotografii i fotokopii, Kurt Grimm, sygn. 541, 808.



6. Toruń, nowa gazownia miejska, projekt elewacji południowej budynku administracji, 1938-1942, ul. Lubicka 52-58, (źródło: Archiwum Państwowe w Toruniu, AmT-D, sygn. 2744)

6. Toruń, the new municipal gasworks, project of the south facade of the administration building, 1938-1942, (source: The National Archive in Toruń, AmT-D, sygn. 2744)

Interesujące rozwiązanie, planowano zastosować na południowej elewacji budynku administracji, gdzie klatkę schodową doświetlać miał wysoki otwór okienny, ciągnący się przez wysokość dwóch kondygnacji (il. 6). Według projektu wypełniony miał być od góry: czterema dużymi prostokątnymi oknami umieszczonymi jedno nad drugim, fragmentem ceglanego muru i piątym oknem, analogicznym jak cztery pozostałe. Rozwiązanie takie było zarówno funkcjonalne jak i atrakcyjne wizualnie. Dobrze doświetlało klatkę schodową i wyraźnie akcentowało jej położenie na elewacji, a pod względem kompozycyjnym było kontrą do poziomego pasa okien. Założenie to nie zostało jednak zrealizowane. Okupanci podczas wykańczania budynków zdecydowali się zamurować dolną połowę otworu, a górną część zamknąć jednym dużym oknem. Doskonale widoczne jest to na fotografiach Kurta Grimma przedstawiających budynek administracji. Na zdjęciu z lata 1940 roku, widnieje on w stanie surowym, z otworem okiennym przygotowanym do realizacji według polskiego projektu, zaś w kadrze pochodzącym z jesieni 1943 r. widać skończony budynek z wprowadzonymi modyfikacjami²¹.

W centralnej części dłuższych elewacji budynku administracji, na poziomie pierwszego piętra, planowano usytuowanie długich, poziomych pasów okien, ujętych w wspólną opaskę. W projekcie układu okien widoczne są wyraźnie inspiracje twórczością architektów awangardowego modernizmu z końca lat dwudziestych i początku lat trzydziestych. Na elewacji północnej znaleźć się miały 24 pionowe okna, zgrupowane po cztery w sześć grup, które rozdzielono ceglanymi słupkami o szerokości równej szerokości

pojedynczego okna. Na elewacji południowej zastosowano analogiczne rozwiązanie, a pas skrócono do 16 okien zgrupowanych w ten sam sposób. Jednakże także tu, w latach 1940-1943 wprowadzono zmiany. Niemcy poszerzyli ceglane słupki rozdzielające okna, a także dodali fragmenty muru w skrajnych partiach otworów, przez co zarówno na elewacji północnej, jak i południowej ilość okien zmniejszyła się o połowę, a projektowany nowoczesny zamysł pasów okien został niezrealizowany.

Na osobne omówienie zasługuje wieża aparatowni, będąca dominantą nie tylko kompleksu gazowni, lecz także całej południowej części dzielnicy Jakubskie Przedmieście (il. 7). Jej sześciokondygnacyjna bryła zyskała nowoczesny charakter poprzez wprowadzenie smukłych, prostokątnych okien, poprzedzielanych masywnymi, biegnącymi przez całą wysokość lizenami. W części szczytowej narożniki wieży zostały wyraźnie obniżone względem centralnej części ścian. Elewacje zwieńczono mocno wysuniętymi płaskimi gzymsami. Nad nimi znajduje się tambur dekorowany na przemian wysuniętymi i cofniętymi pionowymi pasami cegieł, przypominającymi zmultiplikowane wokół niego lizeny (il. 8). Całość przekryta została niskim, stosunkowo płaskim dachem stożkowym. Planowane rozwiązanie zwieńczenia monumentalnej wieży kilkakrotnie ulegało zmianom. Na rysunkach archiwalnych widoczne są wcześniejsze projekty, które później zostały wymazane, a na ich miejscu wyrysowano płaski dach, który zachował się do dzisiejszych czasów. Rozważano między innymi wprowadzenie wysokiej kopuły krytej blachą lub czterospadowego dachu²².

21. APT, Zbiór fotografii i fotokopii, Kurt Grimm, sygn. 541, 808.

22. Ibidem; APT, AmT-D, sygn. 2740, widoki elewacji aparatowni.

Ciekawe rozwiązanie dekoracyjne zostało również zastosowane w obiektach umieszczonych przy bramie wjazdowej prowadzącej na teren gazowni: w nieistniejącym już budynku portierni i w budynku administracji (por. il. 1). Ich narożniki, na całej wysokości zostały wyróżnione poprzez wysunięcie co drugiej warstwy cegieł w sposób analogiczny do strefy cokołowej. Miało to na celu dodatkowe zaakcentowanie głównego ciągu komunikacyjnego prowadzącego na teren zakładu. Osoba wchodząca na teren kompleksu najpierw mijała pierwszą bramę, tą właściwą w ogrodzeniu, a następnie drugą, architektoniczną utworzoną przez wyróżnione narożniki budynków.

Cały kompleks gazowni stanowi unikatowy w skali regionu przykład przemysłowej zabudowy modernistycznej. W programie architektonicznym połączone zostały różne cechy. Odniesień do lokalnej tradycji architektonicznej Torunia i mglistej inspiracji gotykiem doszukiwać się można w zastosowaniu czerwonej cegły, strzelistości wieży i wertykalnych podziałach elewacji aparatuwni. W sposobie kształtowania bryły wieży zauważyć można także dialog z ekspresjonizmem niemieckim lat dwudziestych, niemieckimi drapaczami chmur, a w poziomych ciągach okien echa architektonicznej awangardy lat dwudziestych. Zaznaczyć należy, że nie są to nowe trendy w modernistycznej architekturze Torunia. Wertykalne, lizenowe podziały elewacji analogiczne do użytych w aparatuwni odnaleźć można w wielu w toruńskich gmachach publicznych. Za świetny przykład postużyć mogą budynek Kasy Chorych, siedziba Starostwa Krajowego Pomorskiego czy Dyrekcji Okręgowej Kolei Państwowych. Poziome ciągi okienne użyte w budynku administracji gazowni również zastosowano już wcześniej na terenie Torunia, chociażby w kamienicy Wzajemnych Ubezpieczeń od Ognia i Gradobicia Vesta przy ul. Mickiewicza, Stacji Polskiego Radia na Stawkach, czy wcześniej we wspomianej szkole przy ul. gen. Hallera. Jednakże bardzo sprawne operowanie bryłą i zredukowanym detalem, dobre wyczucie proporcji czyni z gazowni miejskiej wyjątkowe dzieło na tle architektury toruńskiej tego okresu.

5. Zakończenie

Podczas budowy zakładu dokładano wszelkich starań, by była to realizacja wykonana możliwie najlepiej. Poza aspektami technicznymi i architektonicznymi równie ważne były względy patriotyczne, ponieważ jak pisała prasa: *„Przyszła gazownia toruńska jest pierwszym tego rodzaju zakładem, który został wybudowany całkowicie według planów polskich inżynierów i wyłącznie polskimi siłami.”*²³ Chodziło więc nie tylko o dobre wykonanie pracy, zgodne z szeroko rozumianą „sztuką budowlaną”, ale również o działania propagandowe i rozwijanie dumy narodowej, zwłaszcza w obliczu nadciągającego konfliktu zbrojnego. Wyrzucić można głęboki żal, że przez wybuch wojny część z obiektów nie została zrealizowana w planowanej formie, a także, że obecny zasób został mocno zredukowany, a zostało z niego tylko kilka mocno przekształconych budynków.



7. Toruń, nowa gazownia miejska, aparatuwnia wraz z wieżą, widok od strony wschodniej, ul. Lubicka 52-58, 1938-1942, (fot. Jakub Polak, 2017)

7. Toruń, the new municipal gasworks, the apparatus building with a tower, the east view, Lubicka 52-58 street, 1938-1942, (photo Jakub Polak, 2017)

8. Toruń, nowa gazownia miejska, zwieńczenie wieży aparatuwni, ul. Lubicka 52-58, 1938-1942, (fot. Jakub Polak, 2017)

8. Toruń, new municipal gasworks, tower of the apparatus building, Lubicka 52-58 street, 1938-1942, (photo Jakub Polak, 2017)



23. „Słowo Pomorskie”, nr 111, z 14 V 1939, s. 13.

Bibliografia

Źródła archiwalne:

Archiwum Państwowe w Toruniu (APT):

- Akta miasta Torunia okresu międzywojennego, wydział administracyjny (AmT-D), sygn.: 2740, 2743, 2744, 2745.
- Akta miasta Torunia okresu międzywojennego, wydział budowlany (AmT-G) sygn.: 2271, 2275, 2277.
- Zbiór fotografii i fotokopii, Kurt Grimm, sygn.: 80, 90, 99, 524-528, 530-541, 544, 803, 808.

Archiwum Wojewódzkiego Konserwatora Zabytków w Toruniu (AWKZT):

- Biała karta nr 1585, op. Zofia Wernerowska, Maria Grzybowska, 1997r.

Opracowania:

- Birecki Piotr, *Sztuka w Toruniu w okresie okupacji hitlerowskiej 1939-1945*, Toruń 2011.
- Brudkowski Mieczysław, Sobolewski Zbigniew, Kosiński Edmund, *100 lat gazowni w służbie społeczeństwa miasta Torunia. 1859-1959*, Toruń 1959.
- Dziurzyński Antoni, *Stan Gazownictwa w Polsce po odzyskaniu niepodległości*, „Gaz i Woda”, nr 9, 1927.
- Gruszczyński Tadeusz, *Gazownictwo na Pomorzu Gdańskim. Rys historyczny w 150. rocznicę uruchomienia Gazowni Gdańskiej*, część I, Gdańsk 2003.
- Kielkiewicz R., *Drogi rozwoju gazownictwa w Polsce*, „Gaz, Woda i Technika Sanitarna”, nr 12, 1966.
- Kucharzewska Joanna, *Architektura i urbanistyka Torunia w latach 1871-1920*, Toruń 2004.
- Mansfeld Bogusław, *Architektura w latach 1939-1945*, [w:] *Historia Torunia*, t. III, cz. 2, red. Marian Biskup, Toruń 2006.
- Nawrocka-Fuchs Bogumiła, *Historia Gazownictwa polskiego w zarysie*, [w:] *Historia Gazownictwa Polskiego od połowy XIX Wieku po rok 2000*, red. Aleksandra Wojtowicz, Bogumiła Nawrocka-Fuchs, Warszawa 2002
- Siewierski Andrzej, *Historia Gazownictwa na ziemiach polskich- gazy sztuczne- gaz miejski*, [w:] *Historia Gazownictwa Polskiego od połowy XIX Wieku po rok 2000*, red. Aleksandra Wojtowicz, Bogumiła Nawrocka-Fuchs, Warszawa 2002

Strony internetowe:

- Strona internetowa pt. „Stowarzyszenie Stawki”, www.stawki.org, dostęp 1.09.2016 r.
- Strona internetowa pt. „Narodowe archiwum cyfrowe”, www.nac.gov.pl, dostęp 1.08.2016 r.

Prasa:

- „Słowo Pomorskie”. nr 135, z 15 VI 1938 r., s. 10.
- „Słowo Pomorskie”, nr 111, z 14 V 1939 r., s. 13.

Influences of modernism on industrial architecture on the example of a new municipal gasworks in Toruń

Summary

The article aims to highlight the second municipal gasworks built in Toruń, Poland in 1938-1942. This modernist red brick complex is one of the three gasworks built in the country during the interwar period.

The article has been divided into five parts. The first one is an introduction to the problem. The next one outlines historical background of the Polish gas industry in the 1920s and 1930s and its unstable situation. Despite the high demand for gas at that time, many gasworks had to be closed due to their poor technical condition. The third chapter directly concerns the history of the discussed new gasworks in Toruń. The construction project of the complex began on June 13, 1938. The whole investment was divided into three stages, in which subsequent buildings were erected. The construction was interrupted in September 1939 by the outbreak of the War, however it was completed by Germans, who started gas production

in 1942. After the War, the gaswork was in a terrible condition, due to looting of most equipment. Despite that, it was launched again and operated until 1974. Currently, the complex has lost its integrity. Only three out of ten buildings survived, while the remaining ones were demolished.

The fourth chapter contains a stylistic analysis of the complex buildings. The most interesting elements giving the characteristic of an architecture such as horizontal window, cornices and pedestals were highlighted and described in it. Considerations were also made about the use of red brick on the facades of all buildings and inspirations that could be noticed in some objects were Le Corbusier's designs or those of German expressionism of the 1920s.

The last, fifth chapter is the summary of the entire paper with the final conclusions, regarding the work done in the facility and the loss of its integrity.

Keywords: municipal gaswork, gas industry, interwar architecture, red brick, Toruń